



# 血浆吸附



## 一. 定义及概述

---

**血浆吸附**(Plasma adsorption, PA)是近十几年来在血浆置换 (Plasma Exchange, PE) 的基础上发展起来的一种新的血液净化方法。

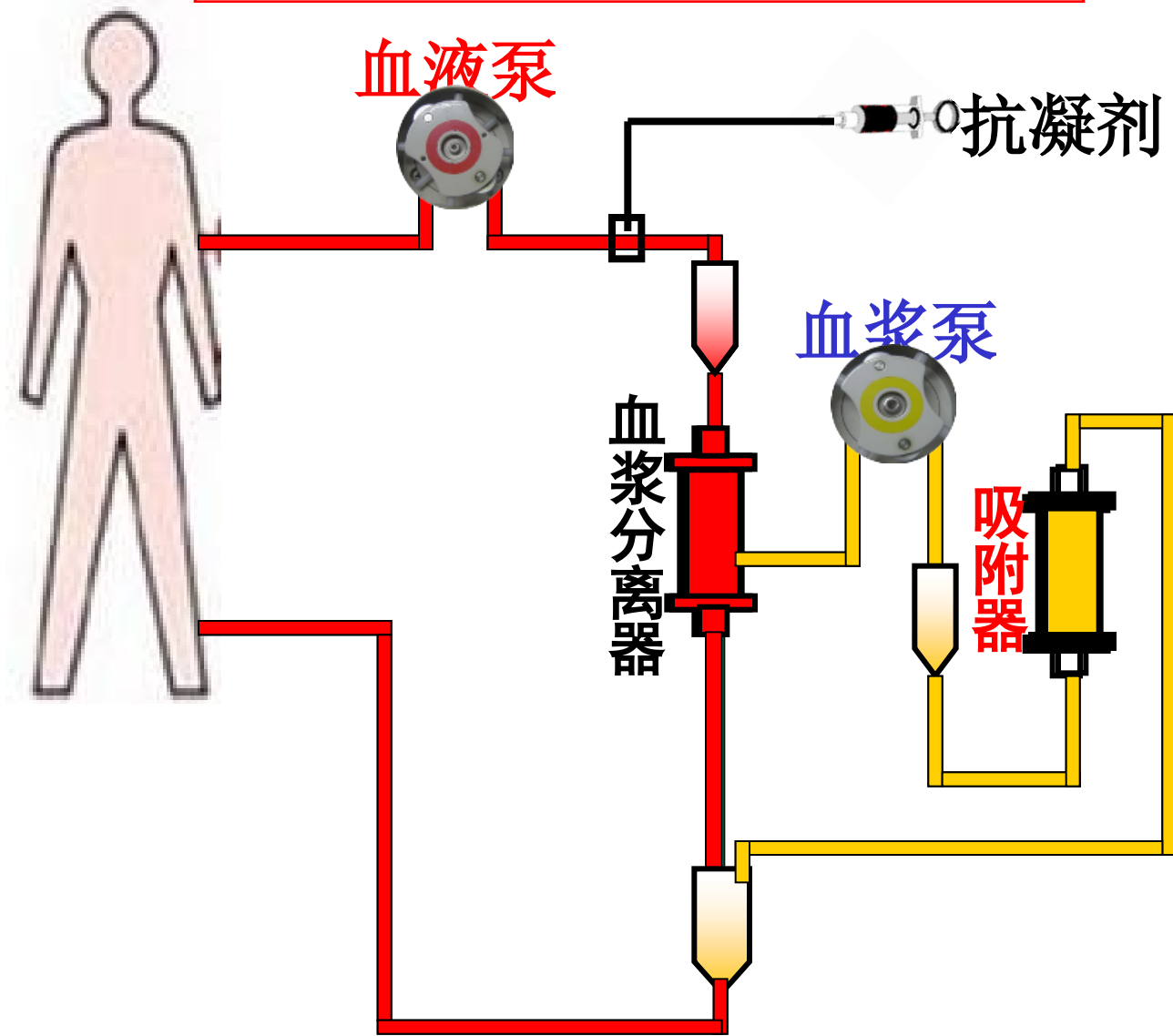


## 一. 定义及概述

---

**血浆吸附**是血液引出后首先进入血浆分离器将血液的有形成分（血细胞、血小板）和血浆分开，有形成分输回患者体内，血浆再进入吸附器进行吸附清除其中某些特定的物质，吸附后的血浆回输至患者体内。

# 血浆吸附模式图





## 二、血浆吸附的分类

---

- â **分子筛吸附：**即利用分子筛原理通过吸附剂携带的电荷和孔隙，非特异性地吸附在电荷和分子大小与之相对应的物质，如活性炭、树脂、碳化树脂和阳离子型吸附剂等



## 二、血浆吸附的分类

---

â **免疫吸附**：即利用高度特异性的抗原—抗体反应或有特定物理化学亲和力的物质（配基）结合在吸附材料（载体）上，用于清除血浆或全血中特定物质（配体）的治疗方法，如蛋白A吸附、胆红素吸附等。



---

## 三、血浆置换适应证

### 神经系统疾病:

重症肌无力、**Guillain-Barrè**综合征、多发性硬化、慢性炎症性脱髓鞘性多发性神经病等

### 心血管疾病:

严重的高脂血症  
周围动脉闭塞疾病  
扩张型心肌病等

### 肝脏疾病:

重症肝炎、严重肝衰竭尤其是合并高胆红素血症等

### 肾脏疾病:

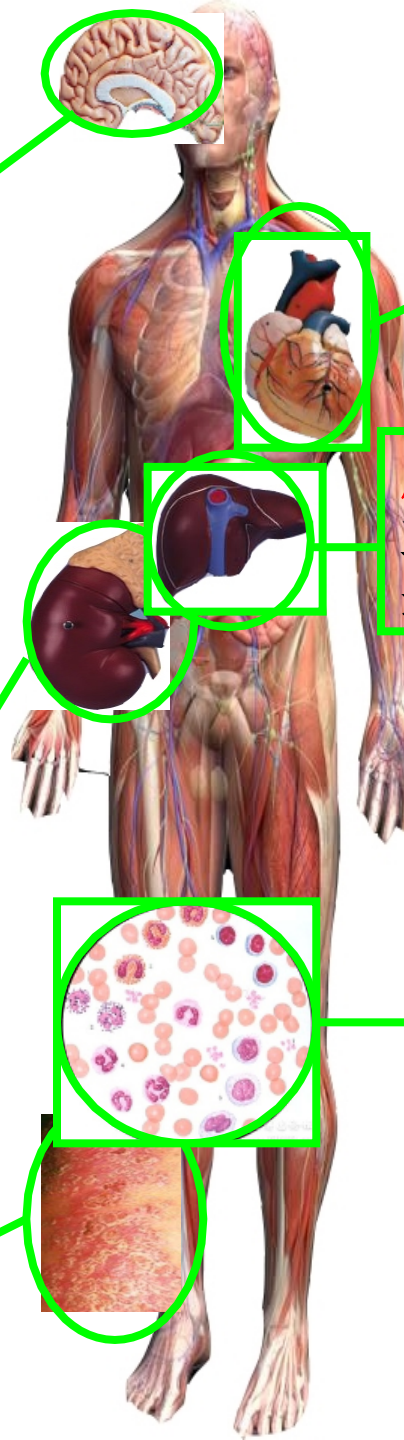
狼疮性肾炎、抗肾小球基底膜病、新月体肾炎、局灶节段性肾小球硬化、系统性血管炎、溶血性尿毒综合征、免疫性肾病、脂蛋白肾病等

### 血液系统疾病:

特发性血小板减少性紫癜  
血栓性血小板减少性紫癜  
母婴妊娠期溶血病、冷球蛋白血症、巨球蛋白血症  
血友病等

### 皮肤病:

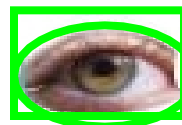
银屑病、大疱性类天疱疮  
中毒性表皮坏死松解症





### 重症药物或毒物中毒:

化学药物/毒物、生物毒素高脂溶性而且易与蛋白结合的药物或毒物

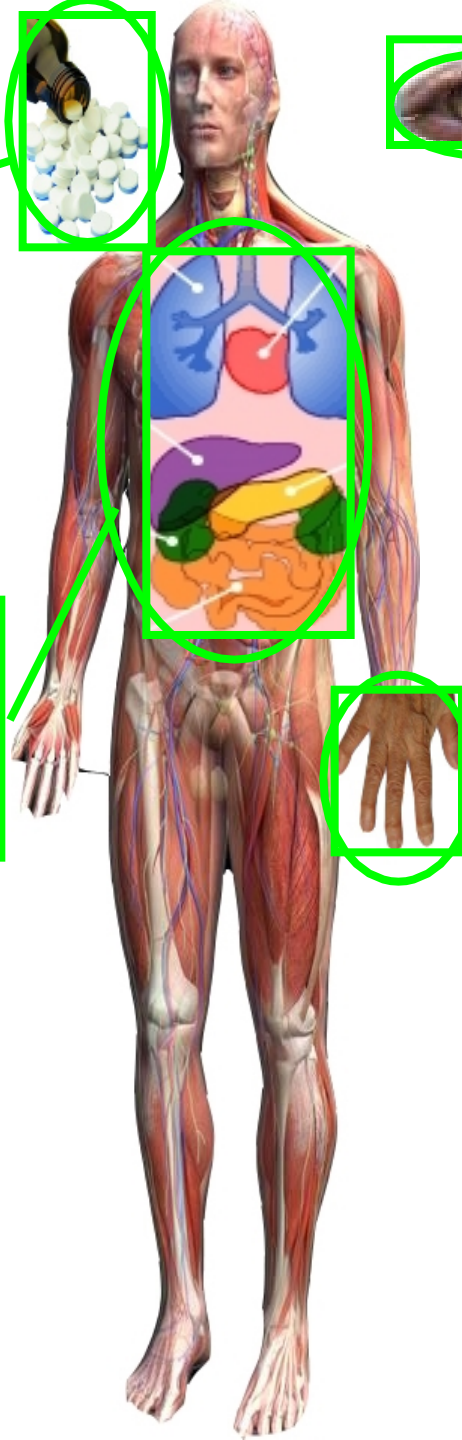


### 眼科疾病:

甲亢恶性突眼症  
老年性黄斑变性

### 器官移植排斥:

心肝肾肠移植移植排斥反应  
群体反应抗体 (**PRA**) 升高  
移植后超敏反应等



### 风湿性疾病:

系统性红斑狼疮、进行性  
类风湿性关节炎、进行性  
系统性硬化、多发性肌炎、  
**Goodpasture**综合征、韦  
格纳肉芽肿、  
混合性结缔组织病等



## 四、相对禁忌证

---

**对血浆分离器、吸附器的膜或管道有过敏史，严重活动性出血或DIC，药物难以纠正的全身循环衰竭，非稳定期的心、脑梗死，颅内出血或重度脑水肿伴有脑疝，存在精神障碍而不能很好配合治疗者。**



## 五、标准操作规程

---

由于血浆吸附疗法存在不同的吸附剂类型和不同的治疗模式，其操作程序也有不同，应参照不同治疗方法、不同吸附柱及不同的机器设备的相关说明书进行。

以上内容仅为本文档的试下载部分，为可阅读页数的一半内容。如要下载或阅读全文，请访问：<https://d.book118.com/317116012031006115>