

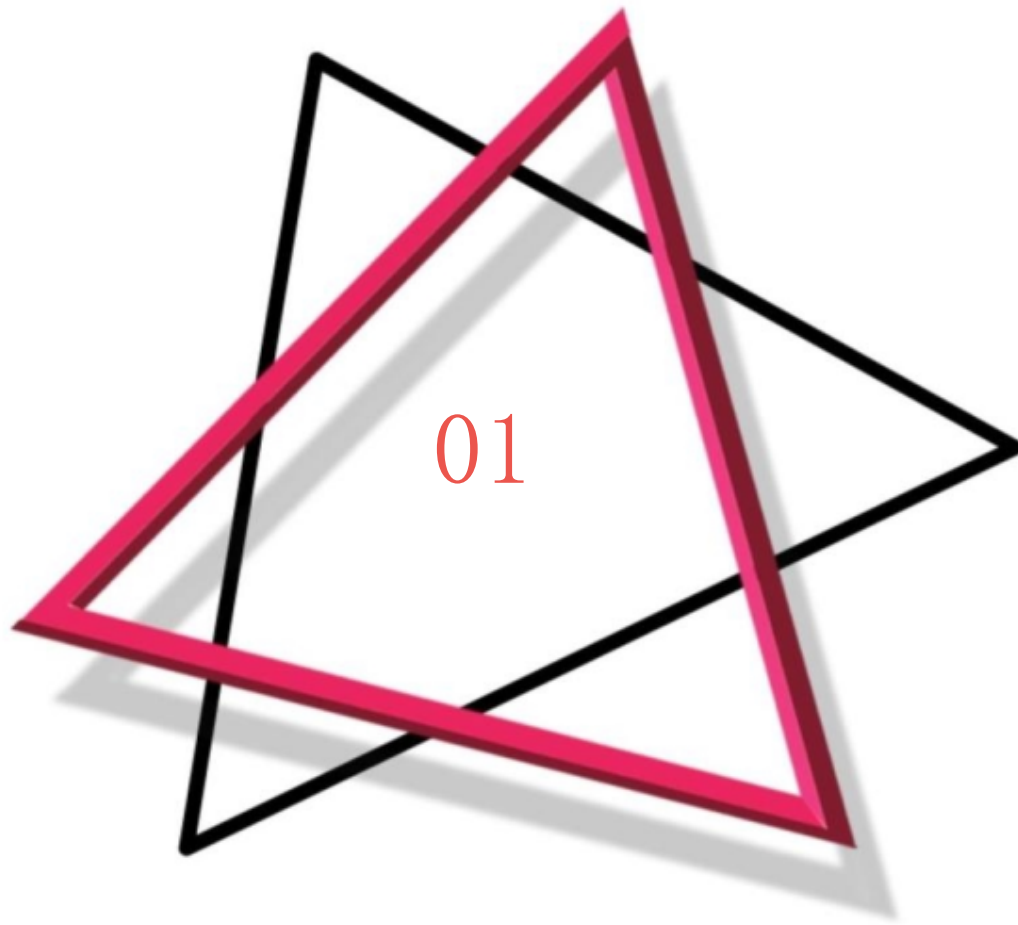
肺结核护理业务查房(新)课件





CONTENTS

- 肺结核概述
- 肺结核护理的重要性
- 肺结核护理业务查房流程
- 肺结核护理业务查房内容
- 肺结核护理业务查房技巧
- 肺结核护理业务查房案例分析



肺结核概述



定义与分类



定义

肺结核是由结核分枝杆菌感染引起的慢性传染病，主要通过呼吸道传播。



分类

原发性肺结核、血行传播型肺结核、继发型肺结核、结核性胸膜炎和其他肺外结核。



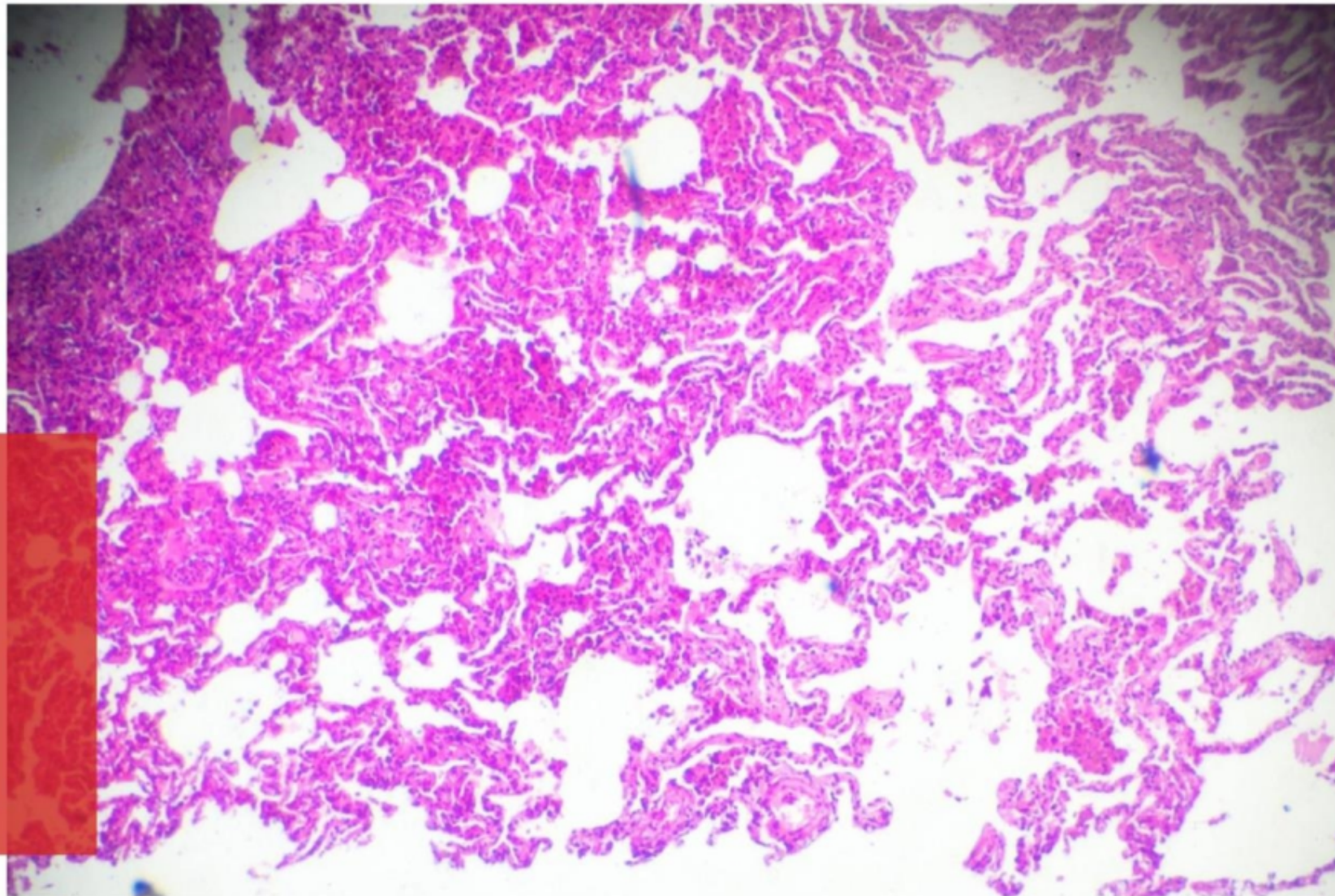
病因与病理

病因

结核分枝杆菌感染人体后，在机体免疫系统较弱时，结核分枝杆菌在肺部生长繁殖，引起肺部感染。

病理

结核分枝杆菌感染后，肺部发生炎症反应，形成结核结节和干酪样坏死，最终导致肺组织破坏和空洞形成。





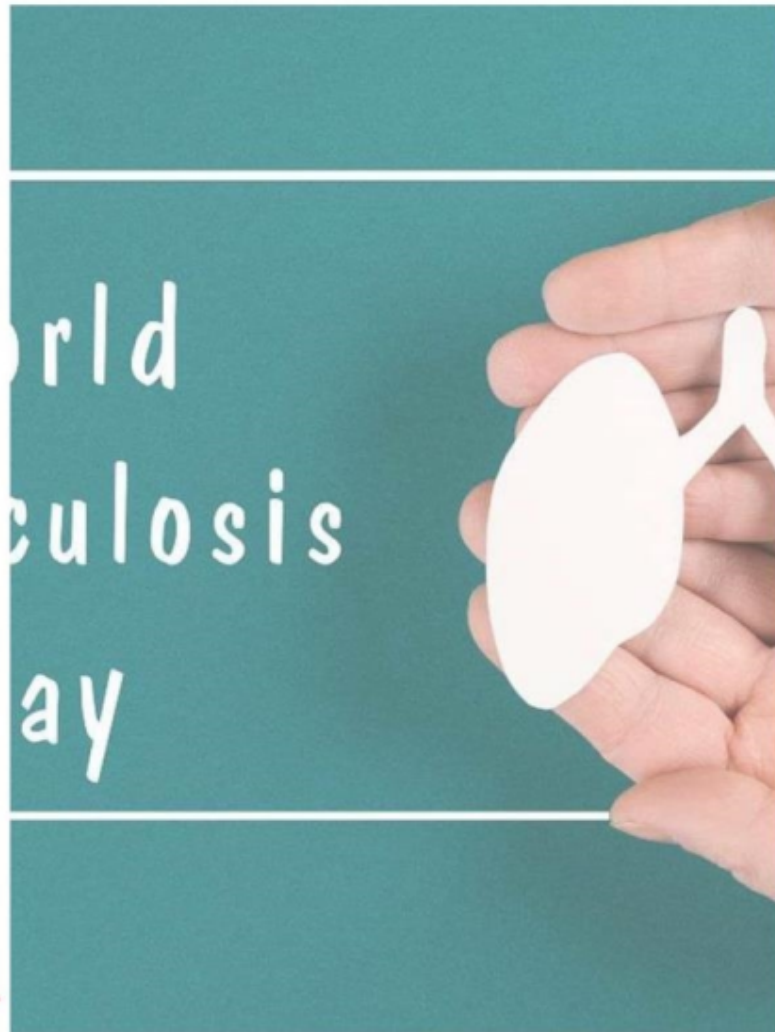
临床表现与诊断

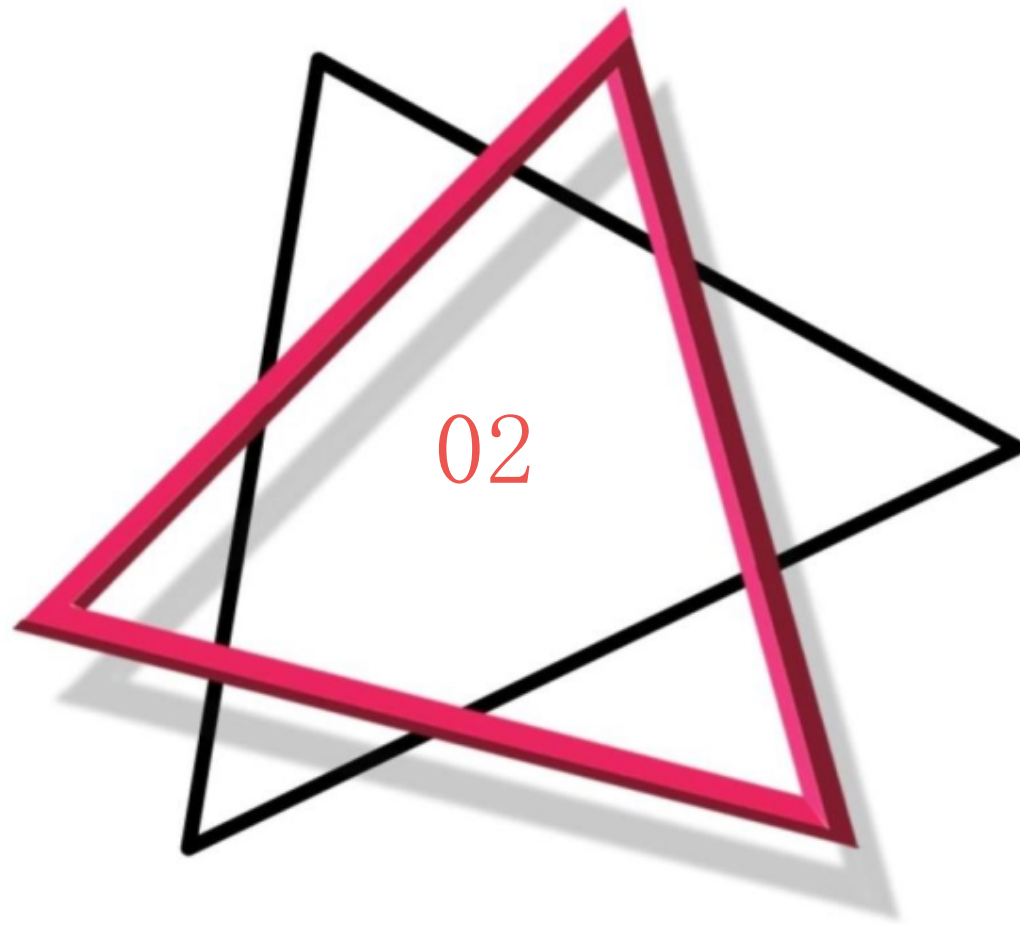
临床表现

咳嗽、咳痰、低热、盗汗、乏力、消瘦等。

诊断

根据临床表现、影像学检查（如X线、CT等）和实验室检查（如痰结核分枝杆菌检查、结核菌素试验等）进行诊断。





肺结核护理的重要性



提高患者生活质量

减轻症状

通过有效的护理，可以减轻肺结核患者的症状，如咳嗽、呼吸困难等，从而提高生活质量。



促进康复

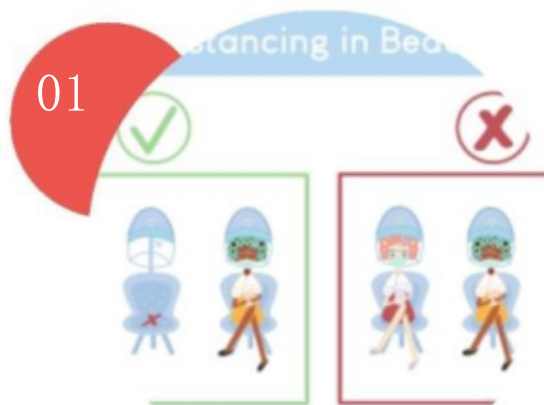
良好的护理可以帮助患者更好地康复，减少并发症的发生，使患者尽快恢复健康。

增强信心

通过护理人员的关爱和专业的护理指导，可以帮助患者树立信心，积极面对疾病。



预防疾病传播



控制传染源



通过及时的诊断和治疗，可以有效地控制肺结核的传染源。



切断传播途径



采取有效的预防措施，如戴口罩、消毒等，可以切断肺结核的传播途径。



保护易感人群



加强健康教育，提高公众对肺结核的认知和预防意识，可以保护易感人群不受感染。



促进患者康复



提供心理支持

护理人员可以为患者提供心理支持，帮助患者缓解焦虑、抑郁等情绪问题。



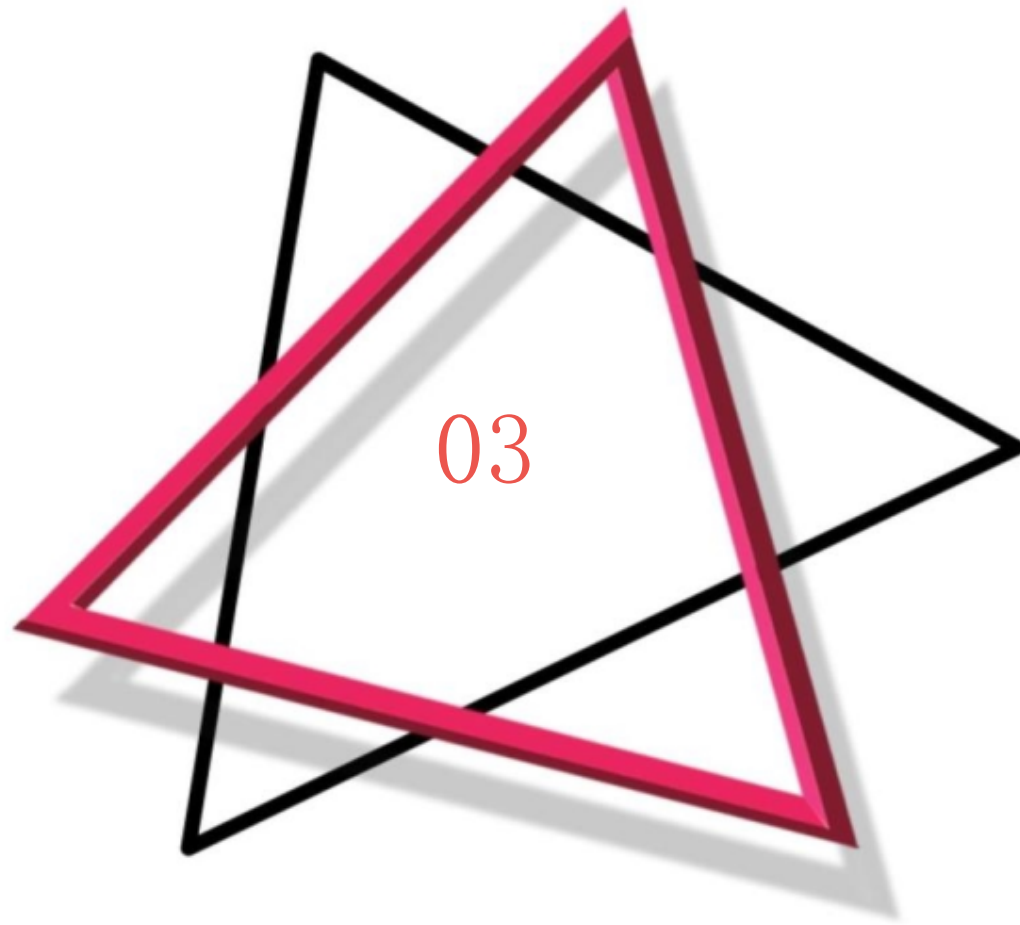
指导生活方式

护理人员可以指导患者保持良好的生活方式，如合理饮食、适量运动等，以促进康复。



监测病情

通过定期监测患者的病情变化，可以及时发现并处理并发症和异常情况，从而促进患者的康复。



肺结核护理业务查房流程



查房前的准备



资料准备

整理并熟悉患者的病历、影像学资料、治疗方案等，以便全面了解患者情况。

环境准备

确保查房环境整洁、安静，并准备好必要的查房工具，如听诊器、手电筒等。

人员准备

确定参与查房的医护人员，并明确各自职责，确保查房过程顺利进行。



查房中的实践操作

病史询问

详细询问患者症状、病程、治疗情况等，以获取全面的病情信息。

体格检查

对患者进行全面的体格检查，包括呼吸、循环、消化等系统，以及淋巴结触诊等。



护理操作演示

针对肺结核患者的特点，演示正确的护理操作，如排痰、口腔护理等。

沟通与教育

与患者及其家属进行沟通，解释病情、治疗方案及注意事项，提高患者认知度和依从性。

以上内容仅为本文档的试下载部分，为可阅读页数的一半内容。如要下载或阅读全文，请访问：
<https://d.book118.com/325030200243011214>