

农药淡季储备库项目  
可行性  
研究报告

# 目 录

第一章 总 论.....	错误!.未定义书签。.....
1.1项目概况.....	错误!.未定义书签。.....
1.1.1项目名称 .....	错误!.未定义书签。.....
1.1.2项目建设性质 .....	错误!.未定义书签。.....
1.1.3项目建设单位及性质 .....	错误!.未定义书签。.....
1.1.4项目单位负责人 .....	错误!.未定义书签。.....
1.1.5项目建设地点.....	错误!.未定义书签。.....
1.1.6项目建设规模及内容 .....	错误!.未定义书签。.....
1.1.7项目建设期限.....	错误!.未定义书签。.....
1.1.8投资规模及资金构成.....	错误!.未定义书签。.....
1.1.9资金筹措 .....	错误!.未定义书签。.....
1.2可行性研究报告编制依据与范围.....	错误!.未定义书签。.....
1.2.1编制依据.....	错误!.未定义书签。.....
1.2.2研究工作范围.....	错误!.未定义书签。.....
1.3研究结论.....	错误!.未定义书签。.....
第二章 项目建设的背景和必要性.....	错误!.未定义书签。.....
2.1项目建设背景.....	错误!.未定义书签。.....
2.2项目建设必要性.....	错误!.未定义书签。.....
2.3项目建设的可行性.....	错误!.未定义书签。.....

2.3.1宏观政策面.....	错误!.未定义书签。.....
2.3.2资金筹措的可行性强.....	错误!.未定义书签。
2.3.3外部配套条件好.....	错误!.未定义书签。....
第三章 项目建设条件.....	错误!.未定义书签。....
3.1项目地址自然条件.....	错误!.未定义书签。....
3.1.1地理位置 .....	错误!.未定义书签。.....
3.1.2气候状况.....	错误!.未定义书签。.....
3.1.3资源优势.....	错误!.未定义书签。.....
3.2社会经济条件.....	错误!.未定义书签。.....
3.3工程地质情况.....	错误!.未定义书签。.....
3.4项目场外资源共享条件.....	错误!.未定义书签。
3.5项目配套建设条件.....	错误!.未定义书签。....
3.5.1项目供电.....	错误!.未定义书签。.....
3.5.2供水与排水.....	错误!.未定义书签。.....
3.5.3供热及供气.....	错误!.未定义书签。.....
第四章 项目建设单位基本情况.....	错误!.未定义书签。
4.1主要职责.....	错误!.未定义书签。.....
4.2内设机构.....	错误!.未定义书签。.....
4.3派出机构.....	错误!.未定义书签。.....
4.4人员编制和领导职数.....	错误!.未定义书签。..

第五章 项目建设方案.....	错误!.未定义书签。...
5.1建设原则.....	错误!.未定义书签。.....
5.2指导思想.....	错误!.未定义书签。.....
5.3功能分区与布局.....	错误!.未定义书签。.....
5.4建设规模及内容.....	错误!.未定义书签。.....
5.5工程设计方案.....	错误!.未定义书签。.....
5.5.1土建工程建筑设计.....	错误!.未定义书签。
5.5.2给水排水系统方案设计.....	错误!.未定义书签。
5.5.3采暖通风方案设计.....	错误!.未定义书签。
5.5.4电气设计.....	错误!.未定义书签。.....
第六章 环保及消防和节能.....	错误!.未定义书签。
6.1项目建设的环境保护.....	错误!.未定义书签。
6.2环境保护评价.....	错误!.未定义书签。.....
6.3消防措施.....	错误!.未定义书签。.....
6.4节能要求.....	错误!.未定义书签。.....
6.4.1门、窗洞口与墙体节能要求.....	错误!.未定义书签。
6.4.2电器设备节能要求.....	错误!.未定义书签。
6.4.3水、电、暖与燃气管网设计要求.....	错误!.未定义书签。
6.4.4节能管理要求.....	错误!.未定义书签。.....
第七章 项目组织与项目管理.....	错误!.未定义书签。

7.1 组织机构 .....	错误!.未定义书签。.....
7.2 项目工程质量管理.....	错误!.未定义书签。...
7.3 项目财务管理.....	错误!.未定义书签。.....
7.4 项目管理.....	错误!.未定义书签。.....
7.5 工程管理安排 .....	错误!.未定义书签。.....
7.5.1 工程建设期间的管理.....	错误!.未定义书签。
7.5.2 工程建成后的管理.....	错误!.未定义书签。
第八章 项目的招投标工作.....	错误!.未定义书签。
8.1 招标依据.....	错误!.未定义书签。.....
8.2 招标范围.....	错误!.未定义书签。.....
8.3 招标方式.....	错误!.未定义书签。.....
8.4 招标组织形式.....	错误!.未定义书签。.....
8.5 招标组织形式表.....	错误!.未定义书签。.....
第九章 项目投资估算与资金筹措.....	错误!.未定义书签。
9.1 投资估算依据.....	错误!.未定义书签。.....
9.2 投资估算.....	错误!.未定义书签。.....
9.3 建设资金筹措.....	错误!.未定义书签。.....
9.4 建设资金使用计划.....	错误!.未定义书签。...
9.5 资金使用及管理.....	错误!.未定义书签。.....
第十章 项目实施进度安排.....	错误!.未定义书签。

10.1 建设进度安排 .....错误!.未定义书签.....

10.2 项目实施进度直线图 .....错误!.未定义书签。

第十一章 综合评价.....错误!.未定义书签.....

1.1经济效益评价.....错误!.未定义书签.....

1.2社会效益评价.....错误!.未定义书签.....

第十二章 研究结论.....错误!.未定义书签...

## 附 录

# 第一章 总论

## 1.1 项目概要

### 1.1.1 项目单位基本情况

#### 1.1.1.1 概况

项目单位：#####市供销合作社联合社（以下简称#####市社）。是#####市规模最大合作社法人组织，成立于 1950 年，下辖 21 个乡镇基层供销社。在#####市乡村拥有 460 个经营网点，其中经营化肥、农药的网点 217 个。在 50 多年发展过程中，#####市社经历了计划经济的考验、接受了市场经济的洗礼，现在正以全新的姿态迎接现代农业时代的到来。#####市社现有农业生产资料公司、烟花爆竹公司、房产经营公司和再生资源公司等四大支柱产业，其中农业生产资料、烟花爆竹和再生资源的经营总量均占所在行业 80%以上的市场份额，属行业领军企业。全社现有管理人员 57 人，其中经济类管理人才 27 人，工程类管理人才 9 人，政工类管理人才 4 人。实行社有资产理事会统一管理、统一调配、统一使用的集中型管理制度。

#### 1.1.1.2 财务状况

2008 年#####市供销社资产总额####万元。其中：固定资产####万元，流动资产####万元。营业收入####万元。

#### 1.1.1.3 法人代表基本情况

法人代表：#####。年龄：48 岁。大学学历。经济师职称。现任#####市供销社理事会主任 2008 年辽宁省供销社系统劳动模

范。该同志长期从事农业生产资料经营和管理工作，熟悉行业情况，实践经验丰富，管理水平较强，具备领导和实施本项目的能力和素质。

### 1.1.2 项目建设条件

#### 1.1.2.1 项目具备良好的基础条件

#####市农药淡季储备库的建设地点位于#####市前阳镇，处于丹大高速公路、东边道铁路和201 国道等三条国家级交通设施的交汇处。#####市 80%以上的乡镇均处于以前阳为中心的 50 公里辐射圈内。同时，该项目的建设位置在#####市前阳镇#####市农业生产资料公司农资配送中心院内，该中心拥有自己的铁路专用线。以上条件使项目具备良好的物流集散基础。

#### 1.1.2.2 项目具备良好的网络依托

#####市社在全市乡镇设有 217 个农资经营网点，其中：连锁经营网点 171 个，占全部经营网点的 78.8%，因此项目单位对整个网络的有绝对控制力；具备庄稼医院、配方用药、虫情预报、新药示范、对比试验等农化服务功能的网点 95 个，占全部经营网点的 43.7%，体现出整个网络体系的较强竞争力；从 2005 年开始，#####市社在辽宁省首开农资信誉卡经营制度，使供销社农资经营项目成为#####市农民群众最信赖的经营品牌，整个网络具有良好的社会美誉度。

#### 1.1.2.3 项目拥有优越的管理条件

#####市社直属的农业生产资料公司成立于####年，是#####市规模最大的农业生产资料专业经营公司。该公司 2008 年供



应各种化肥万标准吨，供应农药####吨，供应农膜####吨，实现销售收入####万元，占#####市农资经营总额的 83%，是#####农资经营行业的龙头企业。该公司现有各类农资经营专业人员 11 人，农化服务专业人员 18 人，是一支业务精湛，勇于创新、服务优质、农民信赖的专业团队，完全能够承担起农药淡季储备所要求的管理、技术条件。

### 1.1.3 项目建设方案

项目名称：#####市农药淡季储备库项目；

建设地点：#####市前阳镇#####市农业生产资料公司农资配送中心院内；

建设规模：占地面积 2700 平方米，建筑面积 1200 平方米；

建设进度：2009 年上半年完成可研和立项工作，2009 年下半年正式开工建设，2010 年底正式投入使用；

项目管理：#####市社成立项目管理小组，全面负责项目管理工作。

组长：#####市社理事会主任

副组长：#####市社理事会副主任

#####市农业生产资料公司总经理

成员：#####市社业务科长

#####市社财务科长

#####市农业生产资料公司业务经理

#### 1.1.4 投资结构及资金来源

本项目总投资 632 万元。其中：土建工程投资 1200 平方米，225 万元；农化服务检测和信息管理设备投资 107 万元；周转资金 300 万元。资金自筹。

#### 1.2 可行性研究报告编制依据

1.2.1 《中共中央关于推进农村改革发展若干重大问题的决定》

1.2.2 《中共中央国务院关于 2009 年促进农业稳定发展农民持续增收的若干意见》

1.2.3 《中共中央国务院关于切实加强农业基础设施建设进一步促进农业发展农民增收的若干意见》

1.2.4 《国家发展和改革委员会、财政部、铁道部、农业部、商务部、供销总社、粮食局关于做好今年春耕化肥生产供应工作的通知》（发改经贸，2008 582 号）

1.2.5 中央财政《农村物流服务体系发展专项资金管理办法》（财建[2009]228 号）

1.2.6 财政部、全国供销总社《“新网工程”专项资金管理暂行办法》

1.2.7（国办发[2008]134 号）《国务院办公厅关于搞活流通扩大消费的意见》

1.2.8 《丹东市国民经济和社会发展“十一五”规划》

1.2.9 《#####市国民经济和社会发展“十一五”规划》

#### 1.3 综合评价

随着#####市传统农业向现代农业的转化，对动植物病虫害防控的要求也越来越高，特别是以绿色食品基地、果菜保护地反季节生产为代表的高效精品农业，尤其需要建立以农药淡季储备、应急农药储备、杀虫机械储备等为主要内容的动植物病虫害防控保障体系，因此本项目的建设不仅必要而且非常迫切。并且，项目建设地位于#####市主要物流服务区前阳镇，交通便利，并配有铁路专用线，使项目建设拥有优越的配套基础环境，使建设条件充分，建设方案可行性。项目建成后的经济效益和社会效益十分突出，建议尽快实施。

## 第二章 项目建设必要性

### 2.1 落实国家粮食安全战略的需要

#####市是辽宁省水稻主产区，随着全球气候变暖，水稻病虫害呈现多发、突发的特点，需要通过建立农药淡季储备制度，防患于未然，建立稳定粮食生产的物资保障体系。

### 2.2 促进农民收入稳步增长的需要

2009年中央一号文件围绕稳粮、增收、强基础、重民生四项重点工作，提出了“千方百计保证国家粮食安全和主要农产品有效供给，千方百计促进农民收入持续增长，为经济社会又好又快发展继续提供有力保障。”的工作要求，体现了对农民增收的高度重视。而农药是保证动植物防疫的重要物资，其持续、稳定的供应是农民防虫、治病，

实现增产丰收的重要保障，需要通过建立农药淡季储备制度，为农民增收建立一道防护体系。

### 2.3 维护农民生产消费权益的需要

本项目由于实行农药集中采购，网络连锁经营，可以从源头上保证农药商品的质量，保证农民买到合格、安全的农药产品，杜绝假、冒、伪、劣农药产品对农业生产和农民人身安全带来的危害。

### 2.4 保障食品安全的需要

本项目通过农药集中采购，网络连锁经营，还可以规范农民用药行为，净化农药市场，将高毒性、高残留等危害食品安全的农药品种拒之门外，在流通环节为食品安全筑起一道防火墙。

### 2.5 丹东特殊地理位置的需要

#####市地处中朝边境，祖国边陲，农药市场呈现典型的终端市场特征，既远离生产源、远离物流源，市场的流动性不强。如果不保持一定数量的农药储备，一旦发生突发性病虫害灾害，将无法应对。如果现行采购，势必出现远水解不了近渴，错过防治病虫害的最佳时机。因此，#####市更有必要建立农药淡季储备制度。

## 第三章 建设条件

### 3.1 项目区概况

#####市位于辽东半岛东部，黄海北岸，与朝鲜新义洲隔江隔海相望，沿江、沿海、沿边，是一座新兴的现代化港口城市。面积 2445

平方公里，人口 64 万，现辖 16 个乡镇、3 个街道办事处和 5 个农场，共 223 个行政村，17 个居民委员会。境内地势北高南低，地貌可概括为“三山二水四分田，一分道路和庄园”。区域气候宜人，具有海洋性气候特点，有“北国江南”之称。#####素有“渔米之乡”的美誉。盛产鱼、虾、贝、蟹等水产品 145 种，是中国主要的水产品出口基地；无公害大米、草莓、甜瓜、板栗等各类农副产品品质优良，深受国内外消费者的青睐。近年来，#####市农业产业结构调整步伐加快，初步形成了以浅海开发、滩涂贝类、工厂化养殖、稻田渔业、保护地生产、草莓种植等产业为主体的高效农业，正在从传统农业向现代农业转变。现有耕地面积 120 万亩，其中水稻面积 70 万亩，是国家商品粮基地县#####市农药经营行业由于缺乏行业龙头企业的带动，表现出经营分散、规模偏小、手段单一的特点，市场集中度不高，导致农药经营行业的社会贡献率偏低，许多农药经营网点只管卖药、不管服务；只知推销，不懂技术，使整个农药经营行业没有发挥出其稳定农业生产、保证农民增收和促进食品安全的社会作用，有必要通过本项目建设解决这一问题。

## 3.2 项目建设条件优劣势分析

### 3.2.1 优势分析。

3.2.1.1 本项目建设内容符合国家产业政策，属于政府优先支持的发展项目。

本项目属于第三产业范畴，投资区域位于农村，服务行业针对农

业，服务对象指向农民。无论是投资行业、经营内容还是服务群体，都属于国家重点支持的项目。《中共中央关于推进农村改革发展若干重大问题的决定》明确提出建立新型农业社会化服务体系。要求从发展现代农业的角度“加快构建覆盖全程、综合配套、便捷高效，公益性服务和经营性服务相结合、专项服务和综合服务相协调的新型农业社会化服务体系。”并且明确“三年内在全国普遍健全乡镇或区域性农业技术推广、动植物疫病防控、农产品质量监管等公共服务机构，逐步建立村级服务站点。”根据这一决定，国家各部委都从各自职能出发对涉及促进流通、扩大消费、推进农业生产资料连锁物流体系建设、维护农民生产消费权益、稳定粮食生产、保障食品消费安全、完善动植物疫病防控体系等方面出台了众多扶持政策，使本项目的建设拥有良好的政策背景。

### 3.2.1.2 项目具备良好的交通基础条件

#####市农药淡季储备库的建设地点位于#####市前阳镇，处于丹大高速公路、东边道铁路和201 国道等三条国家级交通设施的交汇处。#####市 80%以上的乡镇均处于以前阳为中心的 50 公里辐射圈内。同时，该项目的建设位置在#####市前阳镇#####市农业生产资料公司农资配送中心院内，该中心拥有自己的铁路专用线。以上条件使项目具备良好的物流集散基础。

### 3.2.1.3 项目具备良好的市场网络依托

#####市社在全市乡镇设有 217 个农资经营网点，其中：连锁经

营网点 171 个，占全部经营网点的 78.8%，因此项目单位对整个网络的有绝对控制力；具备庄稼医院、配方用药、虫情预报、新药示范、对比试验等农化服务功能的网点 95 个，占全部经营网点的 43.7%，体现出整个网络体系的较强竞争力；从 2005 年开始，#####市社在辽宁省首开农资信誉卡经营制度，使供销社农资经营项目成为#####市农民群众最信赖的经营品牌，整个网络具有良好的社会美誉度。

#### 3.2.1.4 项目拥有优越的经营管理条件

#####市社直属的农业生产资料公司成立于 1950 年，是#####规模最大的农业生产资料专业经营公限公司2008 年供应各种化肥万标准吨，供应农药吨，供应农膜吨，实现销售收入 3237 万元，占#####市农资经营总额的 83%，是#####农资经营行业的龙头企业。该公司现有各类农资经营专业人员 11 人，农化服务专业人员 18 人，是一支业务精湛，勇于创新、服务优质、农民信赖的专业团队，完全能够承担起农药淡季储备所要求的管理、技术条件。

#### 3.2.2 不利因素及解决方案。

3.2.2.1#####市农资经营市场过度竞争的比较严重，各经销商之间为了抢客户，争市场占有率，不惜打价格战、赊销战，使农资市场处于低水平、恶性竞争态势，这种形势对项目运营初期的效益有一定影响。

解决方案：坚持服务营销理念，通过建立农化服务中心，提高经营的科技和服务含量，把企业的赢利点建立在服务取胜和科技制胜的

高地上。

3.2.2.2 农药的经营存在过期药物处理和药品容器处置方面的问题，对环境有一定的影响。

解决方案：对于因淡季储备过期药物由厂家召回，进行集中专业处理，这一要求可在进货时以合同的方式进行约定；对于已使用废弃的药品包装容器，由经营网点采取押金返还的方式回收上来，由连锁经营公司或生产厂家进行无害化处理。

3.2.2.3 由于虫情预报与实际发生情况可能存在误差，导致药品储备与现实需求的错位，造成药品的积压的风险。

解决方案：一方面要加强虫情预报体系的建设，提高虫情预报的准确性；同时还要加强对货源、运力等资源的综合调度，尽力使紧急用货在最短时间内调入，富余货源尽快调剂给业内同行或退回厂家，以减少储备损失。

## 第四章 市场分析与销售方案

### 4.1 市场分析

#### 4.1.1 项目产品市场供求现状

本项目主要经营产品包括农药、农药机械和物理灭虫机械等三大类。本项目作为开展淡季储备和连锁网络供货的经营载体，从获取上述商品资源的便利程度来看，供求状况基本是平衡的。

#### 4.1.2 市场前景分析



本项目的目标市场是农村种植、养殖经营者。按照产品的生产质量标准还可以细分为普通市场和高端市场。普通市场主要是指低毒、低残农药的供应市场，目前的市场状况属于过度竞争市场，本项目依托的农药经营网络体系，在这一市场中占有 40%的市场份额，项目实施后，通过农药淡季储备库发挥物流配送、农化服务等服务功能，将降低进货成本、物流成本，提高营销服务质量，增强农药经营的市场竞争力，估计市场占有率将超过 80%；高端市场主要是指绿色农产品生产基地、农业标准化生产基地等高质量农产品生产载体，为了确保产品不受农药污染，而采用物理、生物灭虫方式产生的对相关设备产生的租赁需求。目前#####市还没有一家经营、租赁物理、生物杀虫设备的企业，由于虫情发生的突发性、不可预见性，因此，各生产企业一般没有必要自备这些设备，一方面这些设备的利用率不高，还占压宝贵的资金，而通过租赁的方式解决物理、生物杀虫比较节约费用，因此，本项目填补了#####市农资经营服务行业的一项空白，在这一市场领域内将有良好的市场预期。

#### 4.1.3 项目产品的市场竞争优势分析

##### 4.1.3.1 规模优势

由于采用集中采购、统一配送、网络分销的现代流通经营形式，通过扩大采购规模和批量，降低采购费用、物流费用，形成价格上的竞争优势。

##### 4.1.3.2 服务优势

#####市社在全地区建设了 95 个具备庄稼医院、配方用药、虫情预报、新药示范、对比试验等农化服务功能的网点，使本项目拥有良好的基层农化服务网络基础，通过项目建设形成的农化服务中心项目，将使 95 个农化服务功能网点的农化服务水平更上一层楼，科技含量和服务效果都将得到有效提升，#####市供销社“营销+服务”的农资经营服务理念也因项目建设得到进一步实现。

#### 4.1.3.3 品牌优势

#####市社是#####市农资经营行业的老字号单位，目前仍然占据#####市农资经营 60%以上的市场份额，供销社是农民长期以来一直信赖的国字号品牌，从 2005 年开始，#####市社在辽宁省首开农资信誉卡经营制度，更加突出这个品牌的优势。

#### 4.1.3.4 创新优势

开展防控虫害的物理、生物设备的租赁、经营业务是本项目的一大创新。这一项目的开展将大大加强绿色农产品生产的害虫防控工作，提高#####市农产品的市场竞争力，具有显著的社会效益，同时开展这一业务既拓宽了农药经营的领域，增加了业务收入，也为防控单位节约了采购、维护设备的开支，是一举两得的好事。

### 4.2 营销策略

#### 4.2.1 品牌提升策略

包括品牌商品，货源要来自知名公司、拥有知名品牌。品牌服务，公司要自主创造一个服务品牌，通过创品牌实施差异化竞争策略。

#### 4.2.2 客户服务策略

包括为政府服务，执行好政府的公益性储备政策；为基层网络服务，提高网络服务水平；为农民消费者服务，通过培训、教育、示范等手段提高农民合理用药、科学种田水平。

#### 4.2.3 终端创新策略

终端主要是指基层零售网点。要依托农化服务中心的先进技术手段，强化销售终端的农化服务能力。主要包括服务区内的农作物种植结构、虫情灾害即报和预报等农情收集；开办科学种田对比示范田、开设科普宣传板报，放映农化服务科教片，举办农化服务讲座等科技服务；实施产前、产中和产后的配套指导和咨询服务。

#### 4.2.4 绿色环保策略

主要包括经营的产品要符合绿色环保的要求，使供销社农资连锁经营网络成为一张自然环境和食品安全的保护网。经营的过程无任何污染物的丢弃和残留，对于因淡季储备过期药物由厂家召回，进行集中专业处理，这一要求可在进货时以合同的方式进行约定；对于已使用废弃的药品包装容器，由经营网点采取押金返还的方式回收上来，由连锁经营公司或商生产厂家进行无害化处理。通过以上措施践行农资经营企业的社会责任，为建设环境友好型社会做贡献。

### 4.3 市场风险分析

#### 4.3.1 项目市场风险因素分析

##### 4.3.1.1 商品积压风险

由于人类认识自然的局限性、预报方式的局限性和虫情、疫情发生的突发性、不确定性，有可能导致淡季储备农药的品种与实际需要出现偏差，导致淡季储备商品不适销对路，产生商品积压损失。

#### 4.3.1.2 农药药害风险

主要包括主观风险和客观风险。主观风险是指农民消费者自身操作不当，或未严格按照说明使用农药形成的药害；客观风险是指由于药品本身质量、对作物及区域环境的不适应而产生药害。

#### 4.3.1.3 环境污染风险

本项目存在药品包装物及残留药液的二次污染问题，同时过期农药商品还存在无害化处理的问题，这些问题如果处置不当，都有可能涉及到经济责任问题，从而产生较大经营风险。

#### 4.3.2 防范和降低风险对策

##### 4.3.2.1 防范和降低商品积压风险对策

将淡季储备品种划分为基本药物储备和特殊药物储备，基本药物储备量要占到总储备量的三分之二以上，保证随用随调；特殊药物储备要有针对性，同时注意掌握社会资源状况，以使用量剧增时，可在第一时间找到货源，以最快的速度采购到位。同时，加大虫情、疫情的分析 and 预报，建立简单的虫情、疫情观测网络，提高预报水平。

##### 4.3.2.2 防范和降低农药药害风险对策

对于主观原因形成的药害风险由农民个人负责，作为经销部门要加强农药使用方面的宣传、教育和培训，提高农民个人的用药技能，

从而降低此类风险；对于客观原因形成的药害风险可通过与生产商签定合同明确质量责任、进行试验示范观察使用效果等方式规避风险。

#### 4.3.2.3 防范和降低环境污染风险对策

一方面尽量减少商品积压、超期储备等情况的发生，同时加强与厂方的协调与沟通，采取品种调剂、退货、换货等方式保证库存商品的适销对路，加快商品的周转速度；另一方面对于已使用废弃的药品包装容器，由经营网点采取押金返还的方式回收上来，由连锁经营公司或商生产厂家进行无害化处理。

## 第五章 建设方案

### 5.1 建设规模和内容

本项目主要由三大体系组成：

#### 5.1.1 农药淡季储备和连锁配送体系

主要建设一处面积为 500 平方米的农药淡季储备库，同时组建药品配送车队，建设一套农药进销存电子实时管理系统；

#### 5.1.2 农化服务中心和农作物病虫害监测预报体系

主要建设一处面积为 200 平方米的农化服务中心，为农民提供科学用药方面的服务。同时建立农作物病虫害监测预报网络，其中：农作物病虫害预报站 20 个，农作物病虫害信息搜集点 100 个，形成对全地区病虫害发生情况和发展趋势的全方位监测，为农药淡季储备和应急储备提供最新、最真实的信息；

### 5.1.3 物理、机械杀虫设备应急储备体系

包括建立一处面积为 500 平方米的设备储备库一座，机动防控队一支。

## 5.2 设备方案

### 设备购置清单

应用领域	设备名称	数量	单位	主要用途
农药淡季储备和 连锁配送体系	药品配送车辆	4	辆	配送和回收药品包装
	货物升降机	1	辆	货物进出整理
	药品进销存信息管理系统	1	套	实时掌握药品进销存状况
农化服务中心和 农作物病虫害监 测预报体系	移动式测土施肥仪	2	套	检测土壤养分
	高压动力喷雾机	2	台	高空作物用药
	孢子捕捉仪	20	台	预测和预防病害
	虫情预报灯	20	台	虫情测报
物理、机械、生物 杀虫设备应急储 备体系	频振式杀虫灯	100	台	用光、波、色、味杀虫
	有害生物诱捕器	100	套	生物诱捕
	吸虫机	50	台	气旋捕虫
	捕蝗机	1	台	机械捕蝗
	客货两用车辆	1	辆	灭虫机动服务
	散养鸡	1000	只	生物灭虫

### 5.3 实施进度安排

#### 项目建设进度表

项目\进度	2009 年					2010 年								
	8	9	10	11	12	1	2	3	4	5	6	7	8	9

前期可研	■													
土建工程									■					
设备采购					■									
设备安装						■								
人员培训										■				

## 第六章 环境影响评价

### 6.1 环境影响

本项目对环境的影响主要包括两个方面：一是药品的大量储备对周边环境的影响；二是药品废弃容器和容器中的残液对环境的影响。

### 6.2 环境保护与治理措施

对于药品大量储备对环境的影响主要采取农药采购坚持只进有密封容器包装的产成品，不采购需要二次勾兑和分装的半成品药品，以避免二次污染。对于药品废弃容器和容器中的残液对环境的影响，由经营网点采取押金返还的方式回收上来，由连锁经营公司或商生产厂家进行无害化处理。

### 6.3 评价与审批

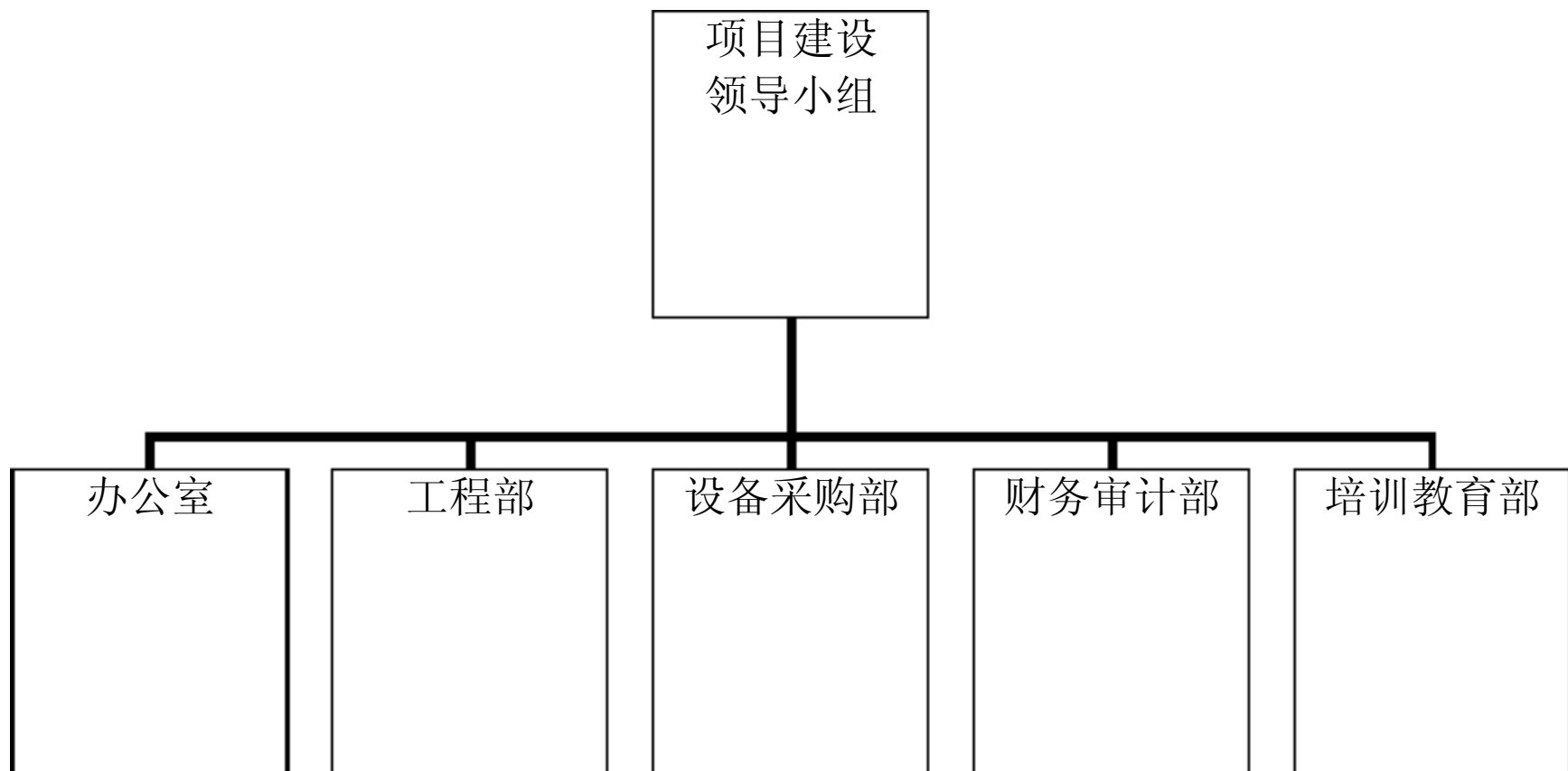
#####市环保局批准同意该项目建设：“要严格按照环评报告中的方案采取措施搞好农药污染防治工作，使项目建设和运营符合国家和地方标准达标排放。从环境保护角度看，项目及选址可行。”

## 第七章 项目组织与管理

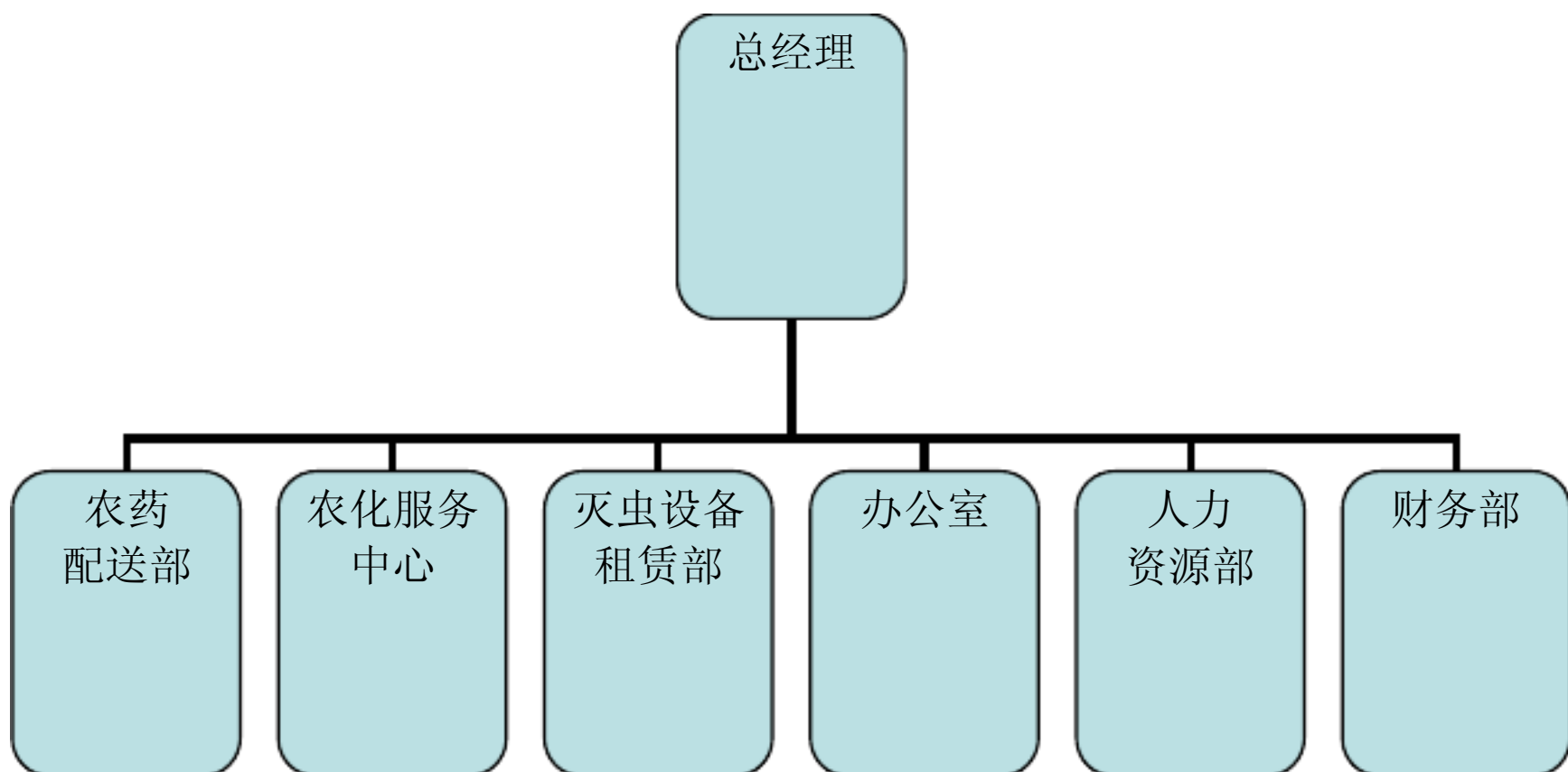
## 7.1 组织机构与职能划分

### 7.1.1 项目组织机构

项目建设阶段组织机构图



项目运营阶段组织机构图



### 7.1.2 职能划分

本项目为农业生产资料流通项目，由#####市供销社投资兴建，



以上内容仅为本文档的试下载部分，为可阅读页数的一半内容。如要下载或阅读全文，请访问：<https://d.book118.com/325112202142012002>