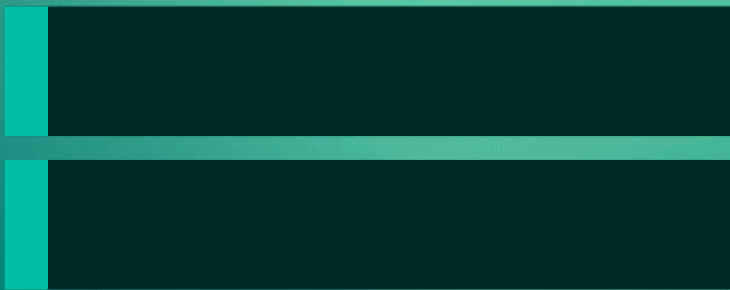


中医基础理论课件体格气质现代研究



| CATALOGUE |

目录

- 引言
- 中医基础理论概述
- 体格气质理论及现代研究
- 中医基础理论在体格气质研究中的应用
- 现代科学技术在体格气质研究中的应用及展望
- 现代生活方式对体格气质影响及调整建议
- 总结与展望

01 引言





目的和背景

目的

探讨中医基础理论中体格与气质的现代科学内涵，为中医体质辨识提供科学依据。

背景

随着现代医学的发展，人们对个体差异的认识越来越深入。中医基础理论中的体格与气质理论，作为描述个体差异的重要工具，逐渐受到广泛关注。



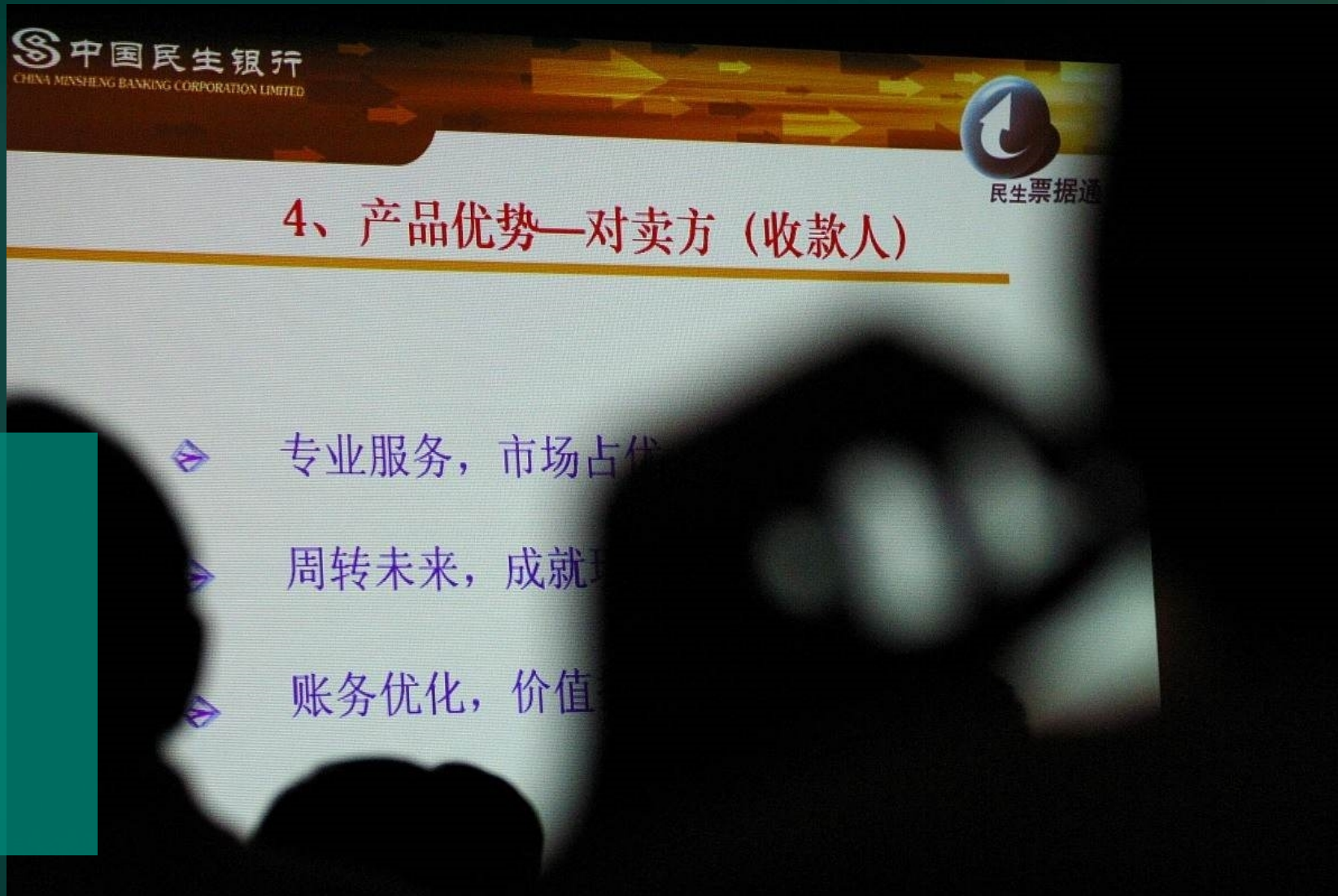
研究意义和价值

意义

通过现代科学研究方法，揭示中医体格与气质理论的科学内涵，有助于推动中医理论的现代化和国际化。

价值

为中医临床诊疗提供更为准确、客观的体质辨识方法，提高中医诊疗的针对性和有效性。





研究内容和方法



研究内容

包括中医体格与气质的理论基础、现代科学内涵、体质辨识方法的研究等。

研究方法

采用文献研究、实证研究、数据分析等多种方法，对中医体格与气质理论进行深入探讨。同时，结合现代医学、心理学、统计学等多学科知识，对研究结果进行综合分析。

02

中医基础理论概述





中医基本概念



01

阴阳五行

阴阳是对自然界相互关联的某些事物或现象对立双方属性的概括，五行则是指木、火、土、金、水五种物质的运动变化。阴阳五行学说是中医哲学思想的核心内容之一。

02

脏腑经络

脏腑是指人体内的五脏六腑，经络则是连接脏腑、运行气血的通路。中医通过调理脏腑经络来治疗疾病。

03

气血津液

气是构成人体和维持人体生命活动的基本物质之一，血则是气的载体和营养物质。津液是人体正常水液的总称，具有滋润和濡养作用。

中
草
药
剂
师



中医理论体系

藏象学说

藏象学说主要研究人体脏腑的生理功能、病理变化及其相互关系，是中医理论体系的重要组成部分。

经络学说

经络学说研究人体经络的生理功能、病理变化及其与脏腑相互关系的规律，是中医针灸、推拿等治疗方法的理论基础。

病因病机学说

病因病机学说研究疾病发生的原因、发病机理及演变规律，为中医辨证施治提供依据。



中医诊断方法

望诊

望诊是通过观察患者的神色、形态、舌象等来判断病情的方法。中医认为，人体的外部表现可以反映其内部的状况。

闻诊

闻诊是通过听患者的声音、嗅其气味等来判断病情的方法。例如，听患者的咳嗽声可以判断其肺部状况。



问诊

问诊是通过询问患者的病史、症状等来判断病情的方法。问诊是中医诊断中非常重要的环节，可以获取患者详细的病情信息。

切诊

切诊是通过触摸患者的脉搏来判断病情的方法。中医认为，脉搏的变化可以反映人体的气血状况和脏腑功能。

03

体格气质理论及现代研究





体格气质概念及分类

体格气质定义

指个体在生长发育过程中形成的，与先天禀赋和后天环境因素密切相关的，以形态结构、生理机能、心理特点综合表现为主要特征的体质类型。

体格气质分类

根据中医理论，人的体格气质可分为平和质、气虚质、阳虚质、阴虚质、痰湿质、湿热质、血瘀质、气郁质、特禀质等九种基本类型。

现代医学对体格气质认识



现代医学对体格气质的理解

现代医学认为，体格气质是个体在遗传和环境共同作用下，在形态结构、生理功能和心理行为等方面所表现出的相对稳定的特征。

体格气质与基因、环境的关系

基因是决定个体体格气质的内在因素，而环境则对基因的表达起着重要的调控作用。两者相互作用，共同影响个体的体格气质。



体格气质与疾病关系研究

体格气质与疾病易感性

不同体格气质类型的人对某些疾病的易感性存在差异。例如，气虚质、阳虚质的人更容易感冒，而湿热质、痰湿质的人则更容易患上高血压、糖尿病等慢性疾病。

体格气质与疾病预后

体格气质不仅影响疾病的易感性，还与疾病的预后密切相关。例如，平和质的人患病后恢复较快，而气郁质、血瘀质的人则容易出现病情反复、迁延不愈的情况。

体格气质与疾病预防

了解个体的体格气质类型，可以有针对性地制定预防措施，降低患病风险。例如，对于气虚质、阳虚质的人，可以通过加强锻炼、注意保暖等方式来预防感冒；而对于湿热质、痰湿质的人，则需要注意饮食调理、控制体重等来预防慢性疾病。

04

中医基础理论在体格气质 研究中应用



以上内容仅为本文档的试下载部分，为可阅读页数的一半内容。如要下载或阅读全文，请访问：
<https://d.book118.com/325322042001011132>