

# 马嵬

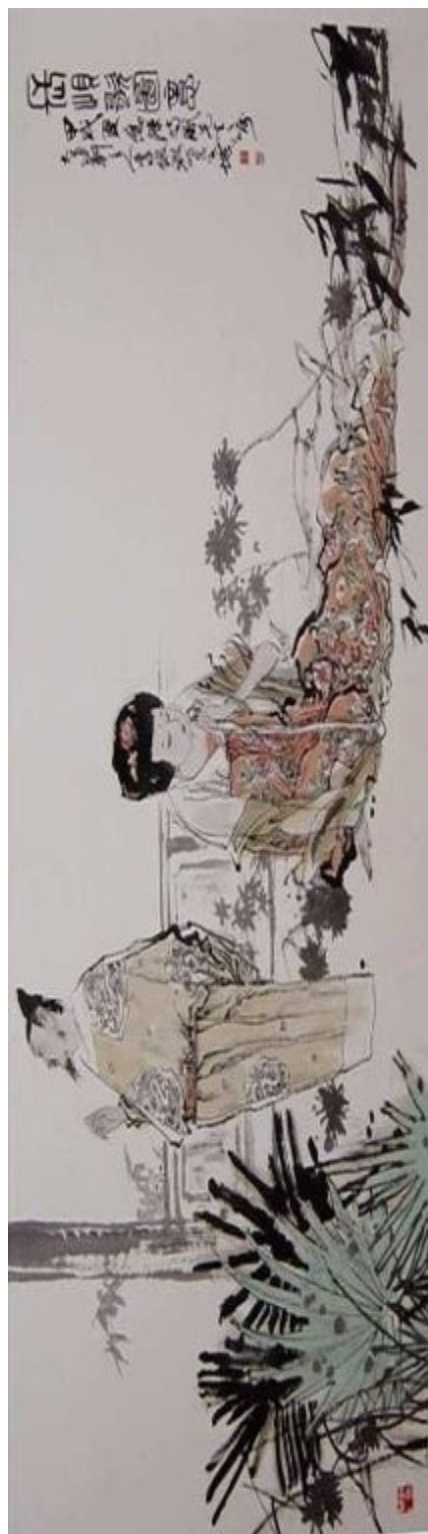
李商隐

海外徒闻更九州，  
他生未卜此生休。

空闻虎旅鸣宵柝，  
无复鸡人报晓筹。

此日六军同驻马，  
当初七夕笑牵牛。

怎样四纪为天子，  
不及卢家有莫愁。



# 长恨歌

白居易





长  
恨  
歌

唐玄宗李隆基与贵妃杨玉环之间的爱情悲剧，因与“安史之乱”紧相联络，有着相当严厉的政治色彩，而其情事本身之离奇、波折，又极富传奇色彩，因而倍受历代文士的关注。

自唐至清，出现了不少以此为题材的文学作品，著名者如杜牧《过华清宫》、李商隐《马嵬》、苏轼《荔枝叹》、白朴《梧桐雨》、洪昇《长生殿》等。

白居易的《长恨歌》则是其中翘楚。



白居易（772-846），字乐天，晚居香山，自号香山居士，祖籍山西太原。

白居易的青年时代是在颠沛流离中度过的，十一岁就离家避难，贫困的生活使白居易接近了人民，这对他的诗歌创作差不多一开始就走上现实主义道路有重大的作用。

青年时代读书尤其刻苦：昼课赋，夜课书，间又课诗，不遑寝息矣，以至于口舌生疮，手肘成胝。

白居易二十九岁一举成进士，四十四岁之前在仕途上一帆风顺，所以这一时期的作品以“**讽喻诗**”为主，如《**新乐府**》《**秦中吟**》，三十五岁写《**长恨歌**》。823年因造谣中伤被贬为江州司马。从此过上了“独善其身”的生活，“**感伤诗**”替代了“**讽喻诗**”，如《**琵琶行**》。另著有《**白氏长庆集**》。

白居易最大的艺术成就是提倡了“**新乐府运动**”，就是用**新题写时事**的乐府式的诗。他提出了一种写作准则：“**文章合为时而著，歌诗合为事而作**”。——《**与元九书**》

白居易从文学理论上和创作上掀起了现实主义的高潮。

## 历史背景

杨玉环是蜀州司户杨玄璪的女儿，随叔父杨玄琰入长安，及笄（jī），嫁与玄宗第十四个子李瑁妃。后为李隆基看中。李欲将杨占为已经有，又碍于名分，于是，让她出宫做女道士，而后再迎归宫中，掩耳盗铃。李隆基早先励精图治，晚年逐渐松弛。得杨玉环后，更是沉湎酒色，荒废朝政。杨玉环则不但自己得宠专房，身封贵妃，“声焰震天下”，而且满门亲族也跟着沾光，堂兄杨国忠位居宰相，杨钁官鸿胪卿，杨镕官侍御史，大姐封韩国夫人，三姐封虢国夫人，八姐封秦国夫人。如《长恨歌》所说是“姊妹弟兄皆列土，可怜光彩生门户。”天宝后期，朝廷内部本已矛盾重重，李隆基对杨家的偏幸，更增进了矛盾的激化。天宝十四载(755)，手握重兵的范阳节度使安禄山打着讨伐杨氏、以清君侧的幌子，发动了叛乱，兵临长安。李隆基偕杨玉环等仓皇出奔，西行四川。至陕西马嵬驿，扈从禁军发难，求诛杨氏兄妹以谢天下。迫于情势，李隆基只好如请，“命高力士缢贵妃于佛堂前梨树下”。

## 论世：写作背景

这首诗作于唐宪宗元和元年，当初，白居易任周至县尉，一日与友人到马嵬驿附近的游仙寺游览，偶尔间谈及李隆基与杨玉环的这段悲剧故事，王质夫以为，像这么突出的事情，如无大手笔加工润色，就会伴随时间的流逝而消失。他鼓励白居易：“乐天深于诗，多于情者也，试为歌之怎样？”。于是白居易写下了此诗。虽然作者的立意是“欲惩尤物”，但在读者心中却成了一首爱情的颂歌。



# 听读、正音



ní cháng

霓裳

lí

骊宫

pí

鞀鼓

diàn

钿合

qióng

临邛

bò

钗擘

wéi

马嵬

shèng

千乘

mèi

仙袂

jīng

旌旗

jiāng

玉卮

dì

凝睇

yíng yū

萦纡

bìn

云鬓

yǐ lǐ

迤迳

chóu chú

踌躇

# 文章构造：

- 玉环进宫，隆基溺爱：

汉皇重色思倾国……尽日君王看不足

- 逃难途中，玉环被杀：

渔阳鼙鼓动地来……不见玉颜空死处

- 乱后回京，痛思玉环：

君臣相顾尽沾衣……魂魄不曾来入梦

- 道士施法，寻觅玉环：

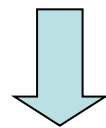
临邛道士鸿都客……梨花一枝春带雨

- 玉环送钗，天人永隔：

含情凝睇谢君王……此恨绵绵无绝期

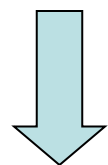
重色

受宠



马嵬

赐死



汉皇

遗恨

# ● 分析文意

汉皇即汉武帝，这里借指唐玄宗与杨贵妃之间的关系。和“边庭流血成海水，武皇开边意未已”中武皇使用方法类似。

- **汉皇重色思倾国**
- 重德思贤才
- 思倾国，果倾国矣！
- 揭示故事的悲剧原因
- 提要挈领，统领全诗



这句话既揭示了故事的悲剧原因，又统领全诗，起提要挈领的作用。

# 杜牧



## 过华清宫绝句

长安回望绣成堆，

山顶千门次第开。

一骑红尘妃子笑，

无人知是荔枝来。





- 杨家有女初长成，  
养在深闺人未识

# 杨玉环入宫的史实



- 16岁 → 玄宗第十四个儿子寿王李瑁王妃
- 21岁 → 见玄宗 为女道士
- 27岁 → 册为贵妃
-

哪一句集中描写了杨玉环的美貌？利用了什么手法？

“回眸一笑百媚生，六宫粉黛无颜色。”

利用**夸张**和**对比**的手法，反衬出杨玉环倾国倾城的美貌。

这一句是千古传颂的名句。像电影里的特写镜头，在一瞬间，镜头由远拉近，杨玉环的花容月貌非常张扬地一闪，顷刻之间，皇宫里全部的宫娥嫔妃都黯然失色！诗人用非常**夸张**的手法，**反衬**出杨玉环的倾城倾国之貌。其实这是**虚写**，杨玉环究竟有多漂亮，我们是不得而知的，只懂得她能让全部的宫娥彩女黯然失色！



云鬓花颜金步摇，  
芙蓉帐暖度春宵。  
春宵苦短日高起，  
君王从此不早朝。

- 这一小节再次写出了杨玉环在盛装之下的无比漂亮和李杨之间缠绵悱恻的宫闱之欢，因为芙蓉帐暖、情意缠绵，反衬出君王春宵苦短、早朝之烦的苦恼！语言精练传神，描写点到为止，把握得恰到好处！

- 杨贵妃：漂亮娇媚

- 唐玄宗：迷恋声色，荒废政事

承欢侍宴无闲暇，春从春游夜专夜。  
后宫佳丽三千人，三千溺爱在一身。  
金屋妆成娇侍夜，玉楼宴罢醉和春。



# 专宠纵情

无闲暇，夜专夜  
三千溺爱在一身  
金屋藏娇

形影不离  
被宠的程度  
典故

夸张  
比喻

一种重色轻国的帝王  
一种娇媚恃宠的妃子

极度的乐



极度的恨



# 重墨渲染玉环受到的专宠



姊妹弟兄皆列土，可怜光彩生门户。  
遂令天下父母心，不重生男重生女。



# 杨家显贵

- 爸爸→齐国公
- 母亲→凉国夫人
- 哥哥→殿中少监
- 堂哥杨国忠→右丞相
- 大姐→韩国夫人
- 三姐→虢国夫人
- 八姐→秦国夫人



一人得道  
鸡犬升天

# 李隆基对杨贵妃的溺爱体现在哪

- 从此君王不早朝
  - 三千宠爱在一身
  - 姊妹弟兄皆列土
  - 不重生男重生女
- 这些方面？ **夸张**
- 侧面**

作者重墨渲染玉环受到的专宠，旨在体现什么思想感情？

批判统治集团因腐朽荒淫而招致祸乱  
——长恨的内因



- 渔阳鞞鼓动地来，  
惊破霓裳羽衣曲。  
九重城阙烟尘生，  
千乘万骑西南行。

- 描写安史之乱到来情景

- 概括、简洁



- 花钿委地无人收，  
翠翘金雀玉搔头。  
君王掩面救不得，  
回看血泪相和流。

- 马嵬坡生离死别的一幕

- 一种关键的情节，

今后，他们的爱情才成为悲剧



## 马嵬兵变

天宝十四年，安禄山起兵范阳，六郡附之。第二年长安失守，玄宗率1300人和24名宫女出逃。大将陈元礼护驾，西行至马嵬驿，将士们怨恨杨氏兄妹不愿迈进，诬说杨国忠通敌谋反而杀之。陈又对皇帝说：“既然杨国忠通敌，杨贵妃也不宜留下。”李隆基无可奈何，用白绫让其自缢，时38岁，已追随皇帝23年。



1744年作 中国书画函授大学肇庆分校



# 马嵬

李商隐

海外徒闻更九州，

他生未卜此生休。

空闻虎旅鸣宵柝，

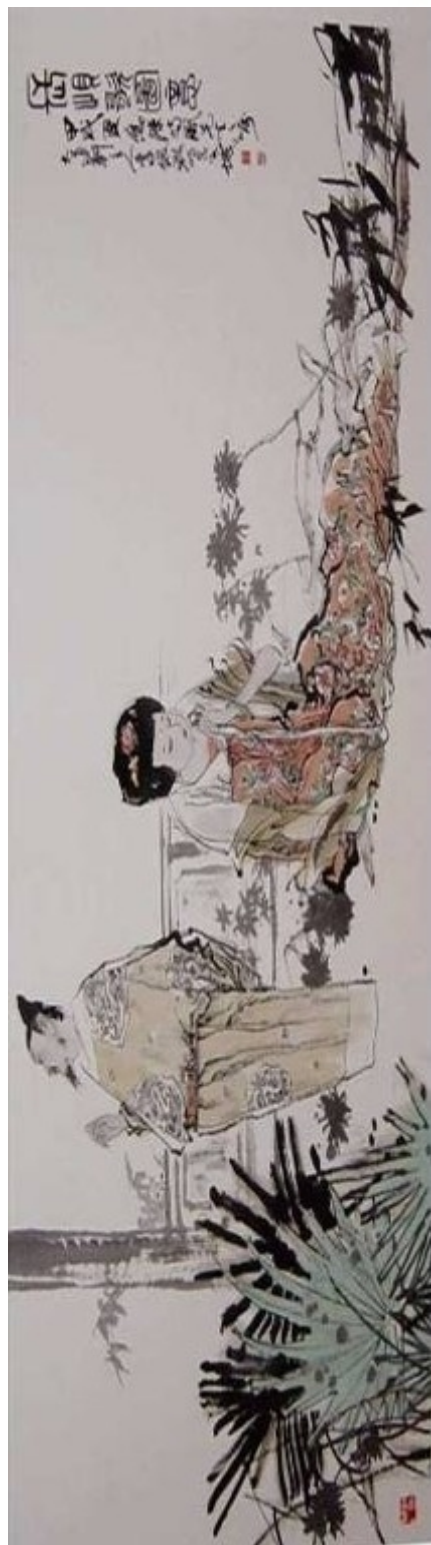
无复鸡人报晓筹。

此日六军同驻马，

当初七夕笑牵牛。

怎样四纪为天子，

不及卢家有莫愁。



- 黄埃散漫风萧索，  
云栈萦纡登剑阁。
- 以悲凉景色烘托人物悲思



- 蜀江水碧蜀山青， 圣主朝朝暮暮情
- 透过美景写哀情。面对青山绿水，朝夕不能忘情。  
体现玄宗内心的痛苦。
- 行宫见月难过色， 夜雨闻铃断肠声
- 一见一闻，一色一声，相互交错，体现出人物内心的愁苦凄清



黄埃散漫风萧索，云栈萦纆登剑阁。  
峨嵋山下少人行，旌旄无光日色薄。

以上内容仅为本文档的试下载部分，为可阅读页数的一半内容。如要下载或阅读全文，请访问：<https://d.book118.com/335304024323011323>