

口腔医学(医学高级): 口腔修复学考试资料五

1、单选 戴全口义齿后、义齿基托造成口腔粘膜红肿疼痛、正确的处理方法为（）。

- A. 取下义齿、局部用药、休息几天再戴用即可
- B. 嘱患者自行用砂纸、小刀等器具刮磨义齿组织面（江南博哥）
- C. 立即到医院就诊
- D. 坚持一直戴用、让其逐步适应
- E. 适当口服抗生素、消除炎症

正确答案：C

2、单选 固定一可摘联合义齿的适应证不包括（）。

- A. 多个前牙缺失且牙槽嵴吸收较多者
- B. 多个前牙缺失且牙槽嵴正常者
- C. 后牙缺失，两端基牙倾斜度较大，难以获得共同就位道者
- D. 后牙缺失，一端或两端基牙有牙髓病变，经根管治疗后，若对其预后不能十分肯定者
- E. 1 或 2 个磨牙游离缺失者

正确答案：B

3、单选 全口义齿制作中黏膜运动式印模的主要特点是（）。

- A. 由医师牵拉患者唇颊部形成
- B. 患者做自主运动形成
- C. 采用硅橡胶印模材料
- D. 印模范围不超过附着黏膜区
- E. 患者不能做吞咽运动

正确答案：B

参考解析：根据印模时是否对黏膜造成压力，全口义齿印模技术分黏膜静止式印模和黏膜运动式印模。黏膜运动式印模的边缘是患者自主运动形成的，制取的是在功能运动状态下的印模。其印模范围超过附着黏膜区，达到肌肉的非附着黏膜区，而不妨碍义齿的固位与功能行使。黏膜运动式印模能充分利用舌下和舌咽区以获得有效边缘封闭，适用于制取牙槽嵴严重萎缩的下颌印模。黏膜静止式印模顾名思义是希望制取无软组织功能变形的印模，取模时压力很小，或选择性局部加压，或不加压。印模边缘由医生牵拉患者唇颊相应的软组织而成。

4、单选 RPI 卡环的最佳适应证是（）。

- A. 多个前牙缺失，且前牙组织倒凹较大的患者
- B. 缺隙前后都有基牙且缺隙处组织倒凹较大者
- C. 单个前牙缺失患者
- D. 远中游离缺失，且无组织倒凹者
- E. 远中游离缺失，且组织倒凹较大者

正确答案：D

5、单选 Kennedy 分类法的依据是（）。

- A. 牙列缺损的部位与数目
- B. 缺隙数和卡环数
- C. 固位体在牙弓上的位置
- D. 鞍基与基牙的位置关系
- E. 𪙇力在基牙和牙槽嵴黏膜上的分布

正确答案：D

6、单选?患者，女，20岁，11外伤骨折后，在口内行即刻根充术后转修复科，口腔检查，11冠2/3折断，不松动，根管内有充填物，叩(++)。余牙及咬合关系正常。

桩冠修复的时机，应在完善的根管治疗后至少多长时间才能进行（）。

- A. 即刻
- B. 3天后
- C. 1周后
- D. 两周后
- E. 1个月后

正确答案：C

7、单选 牙槽嵴呈刀刃状无牙颌患者，用无尖牙利于（）。

- A. 加大人工后牙的侧向力
- B. 义齿的美观和固位
- C. 义齿的固位和稳定
- D. 义齿的稳定和美观
- E. 防止义齿翘动

正确答案：C

8、单选 种植义齿的寿命应至少在口腔内持续使用超过（）。

- A. 1年
- B. 2年
- C. 3年
- D. 4年
- E. 5年

正确答案：E

9、单选 大连接体的作用有（）。

- A. 连接局部义齿各部分
- B. 传导和分散𪙇力
- C. 稳定作用
- D. 支持作用
- E. A, B, C, D

正确答案：E

10、单选 筒冠内冠试戴时就位后龈缘发白，最有可能的原因是（）。

- A. 有悬突
- B. 内冠颈缘过长
- C. 内冠不密合
- D. 内冠变形
- E. 以上都不是

正确答案：B

11、单选 下列哪一项不会影响人工牙冠与基托的结合（）。

- A. 人工牙冠与基托之间有玻璃纸未去除
- B. 人工牙冠与基托的充填时间相隔太久单体挥发
- C. 在关闭型盒前，在人工牙冠与基托之间加入单体溶胀
- D. 人工牙冠与基托材料不是同一厂家所生产
- E. 填塞塑料时加压不足

正确答案：D

12、单选 女，49岁，因牙周病造成全口牙齿脱落，2年前行全口义齿修复，最近下颌义齿在说话和吃饭时经常脱落，造成此现象的主要原因为（）。

- A. 侧向运动有牙尖干扰
- B. 基托伸展范围不够
- C. 基托过长
- D. 垂直距离过低
- E. 牙槽嵴吸收，基托与牙槽嵴不密合

正确答案：E

13、单选 从保护口腔组织的角度，桥体设计时应避免（）。

- A. 自洁作用好
- B. 龈端与粘膜紧密接触
- C. 桥体在满足强度的情况下尽量缩小
- D. 适当减少桥体颊舌径
- E. 尽量制成瓷龈底

正确答案：B

14、单选 II型观测线的特点是（）。

- A. 基牙近缺隙侧倒凹小，远缺隙侧倒凹大
- B. 基牙近缺隙侧倒凹小，远缺隙侧倒凹也小
- C. 基牙近缺隙侧倒凹大，远缺隙侧倒凹小
- D. 基牙近缺隙侧倒凹大，远缺隙侧倒凹也大
- E. 基牙颊侧倒凹大，舌侧倒凹小

正确答案：C

15、单选 下列措施中不能有效避免铸件出现毛刺的是（）。

- A. 按照要求加温铸圈
- B. 用真空包埋机进行包埋
- C. 使包埋材料与铸模材料的膨胀率一致
- D. 包埋前仔细去除铸模上多余的蜡
- E. 避免铸圈反复多次焙烧

正确答案： B

16、单选 为避免损伤牙龈组织，上颌前牙区舌侧基托边缘应远离龈缘（）。

- A. 1~2mm
- B. 2~3mm
- C. 3~4mm
- D. 4~6mm
- E. 6~8mm

正确答案： D

17、单选 可摘局部义齿的组成中不包括（）。

- A. 人工牙
- B. 基托
- C. 固位体
- D. 基牙
- E. 连接体

正确答案： D

18、单选 制作上前牙金属烤瓷桥时桥体龈端形态最好选用（）。

- A. 悬空式
- B. 船底式
- C. 鞍基式
- D. T形接触式
- E. 单侧接触式

正确答案： E

19、单选 下列有关全口义齿基托伸展范围的说法，错误的是（）。

- A. 上颌后缘止于腭小凹后 2mm
- B. 下颌后缘止于磨牙后垫前缘
- C. 唇颊侧止于黏膜反折线处
- D. 唇颊舌系带处应让开
- E. 下颌舌侧止于口底黏膜与牙槽舌侧黏膜反折线处

正确答案： B

20、单选?患者，女，20岁，111外伤骨折后，在口内行即刻根充术后转修复科，口腔检查，111冠 2 / 3 折断，不松动，根管内有充填物，叩（++）。余牙及咬合关系正常。

下列对冠桩的描述中，错误的是（）。

- A. 冠桩长度约为根长的 $2/3 \sim 3/4$
- B. 冠桩长度应为根径的 $2/3$
- C. 冠桩呈锥形，与根管壁密合
- D. 冠桩的形态椭圆形优于圆形
- E. 冠桩的固位力是磨擦力和黏固力

正确答案：C

21、单选 人体中矿化程度最高的组织是（）。

- A. 牙骨质
- B. 牙本质
- C. 牙釉质
- D. 长骨骨干
- E. 以上都不对

正确答案：C

22、单选 下述填补部位不正确的是（）。

- A. 妨碍义齿就位的软组织倒凹
- B. 骨尖处
- C. 未愈合的伤口和硬区
- D. 卡环固位臂进入 基牙的倒凹区
- E. 基托覆盖区内所有余留牙面的倒凹及龈缘区

正确答案：D

23、单选?下列哪条不属于可摘局部义齿^牙支托的作用（）。

- A. 支持作用
- B. 稳定作用
- C. 固位作用
- D. 间接固位体
- E. 防止食物嵌塞

正确答案：C

24、单选 全口义齿修复时，采用功能性印模的目的是（）。

- A. 使口腔组织受压均匀
- B. 使印模组织面清晰
- C. 能精确塑造出唇、颊、舌侧边缘与功能运动时的粘膜皱襞和系带间的吻合关系
- D. 边缘及粘膜转折清晰
- E. 使印模边缘圆滑

正确答案：C

25、单选 下列哪项不是造成固定义齿基牙疼痛的原因（）。

- A. 咬合早接触
- B. 继发龋

- C. 固位体与邻牙接触过紧
- D. 固位体边缘过长
- E. 固位体与对颌牙上的不同金属修复体接触

正确答案： D

26、单选 在卫生桥的制作中，桥体与粘膜间的间隙应为（）。

- A. 0.5~1mm
- B. 1.5~2.5mm
- C. 3~5mm
- D. 6~7mm
- E. 8~9mm

正确答案： C

27、单选 双侧后牙游离缺失，设计黏膜支持式义齿时，应减小牙槽嵴受力，下列措施中错误的是（）。

- A. 增加基托面积
- B. 减少人工牙数目
- C. 减小人工牙颊舌径
- D. 增加人工牙的牙尖高度
- E. 采用功能性压力印模

正确答案： D

28、单选 下颌游离缺失的局部义齿，其基托后缘应位于（）。

- A. 末端人工牙远中
- B. 磨牙后垫前缘
- C. 磨牙后垫后缘
- D. 磨牙后垫 $1/3 \sim 1/2$ 处
- E. 以上均可

正确答案： D

29、单选 下列关于铸造全冠的设计要求，错误的是（）。

- A. 争取以金合金作修复材料
- B. 老年患者牙冠长、冠根比例大者应将冠边缘设计在龈缘上
- C. 对于牙龈距离短者应将边缘设计在龈缘下
- D. 牙龈缺损严重者可考虑桩钉加固
- E. 全冠黏固前，应当对粘固面及边缘进行抛光

正确答案： E

30、单选 下列哪项不是造成全口义齿咬颊或舌的原因（）。

- A. 缺牙时间久，面颊向内凹陷
- B. 后牙超髭小
- C. 上颌结节和磨牙后垫部位的基托间隙过小
- D. 舌体增大

E. 垂直距离过低

正确答案： E

31、单选?在患者口内，对全口义齿前伸^𪗇早接触点的调磨，方法正确的是（）。

- A. 前牙有早接触点，后牙无接触时，可磨改上前牙切缘的舌侧斜面
- B. 前牙有早接触点，后牙无接触时，可磨改下前牙切缘的唇侧斜面
- C. 后牙有早接触点，前牙无接触时，可磨改上后牙牙尖的远中斜面
- D. 后牙有早接触点，前牙无接触时，可磨改 相对的下后牙牙尖的近中斜面
- E. 以上都对

正确答案： E

32、单选 对年轻患者考虑行固定桥修复，如果基牙倾斜度大，首选处理方法为（）。

- A. 拔除倾斜牙后利用其邻牙为基牙，一并修复
- B. 改变义齿设计方案
- C. 采用单端固定桥方式设计
- D. 根管治疗以后磨牙
- E. 正畸矫正该牙后固定义齿修复

正确答案： E

33、单选 一患者左侧第一、二、三前磨牙，右侧第二前磨牙第一、二、三磨牙缺失，戴套筒冠义齿六年，主诉咀嚼无力，无其他不适，最有可能的原因是（）。

- A. 人工牙过度磨耗
- B. 固位体内、外冠之间磨损
- C. 基牙负担重
- D. 义齿稳定性差
- E. 义齿咬合过高

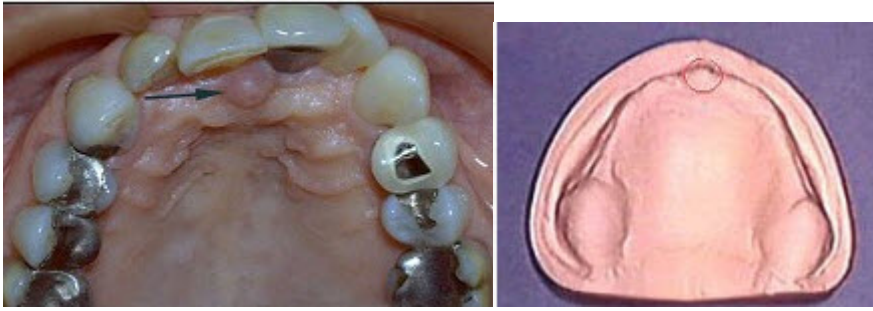
正确答案： A

34、单选 金属烤瓷桥制作的工艺流程正确的是（）。

- A. 上^𪗇架-代型的制作-金属基底冠蜡型的制作-瓷层的堆塑-修形-上釉
- B. 代型的制作-上^𪗇架-金属基底冠蜡型的制作-瓷层的堆塑-修形-上釉
- C. 代型的制作-金属基底冠蜡型的制作-上^𪗇架-瓷层的堆塑-修形-上釉
- D. 代型的制作-金属基底冠蜡型的制作-瓷层的堆塑-上^𪗇架-修形-上釉
- E. 上^𪗇架-代型的制作-瓷层的堆塑-金属基底冠蜡型的制作-修形-上釉

正确答案： B

35、单选?切牙乳突是排列上中切牙的解剖标志、是因为（）。



- A. 切牙乳突的位置变化较小
- B. 切牙乳突位于上颌腭中缝的前端
- C. 切牙乳突下方为切牙孔、排牙时要防止此处压迫
- D. 切牙乳突与上颌中切牙之间有较稳定的关系
- E. 两个上中切牙的交界线应以切牙乳实为准

正确答案： D

36、单选 下列哪一条不属于可摘局部义齿的优点（ ）。

- A. 磨除牙体组织较少
- B. 适应范围较广
- C. 方便摘戴，便于清洗
- D. 咀嚼效率较高
- E. 基托可以修复部分缺损的牙槽嵴软硬组织

正确答案： D

37、单选 患者，男，55岁，因患牙周病拔除余留牙，三月后做全口义齿修复。二年后，患者常因说话和吃饭脱落，来院修理，采取的修理方法是（ ）。

- A. 加长基托边缘
- B. 全口义齿垫底
- C. 缓冲颊、舌、唇系带区基托边缘
- D. 调整后牙区人工牙的排列
- E. 缓冲硬区

正确答案： B

38、单选 患者，女，50岁，全口义齿修复一周。复诊主诉，恶心且进食、说话时后牙相撞，咀嚼肌疲劳。造成恶心的原因，除外（ ）。

- A. 上颌义齿基托后缘过长
- B. 上颌义齿基托后缘过薄
- C. 上颌义齿基托后缘与口腔黏膜不密合
- D. 下颌义齿远中舌侧基托过厚
- E. 患者处于更年期

正确答案： B

39、单选 全口义齿人工牙折断的修理方法是（ ）。

- A. 只磨除折断的人工牙
- B. 磨除折断的人工牙，并将近远中相邻的塑料牙邻面磨粗糙，磨去舌侧基托

- C. 磨除折断的人工牙，并将近远中相邻的塑料牙邻面磨粗糙
- D. 磨除折断的人工牙和唇、颊侧基托
- E. 磨除折断的人工牙和唇、颊、舌侧基托

正确答案： B

40、单选 颌位关系记录是用来记录（）。

- A. 垂直距离和息止颌位
- B. 面下 1 / 3 高度
- C. 垂直距离和正中关系位
- D. 水平距离和息止颌位
- E. 以上全不是

正确答案： C

41、单选 患者，女，59 岁，全牙列缺失，全口义齿修复。初戴时检查发现义齿基托边缘未达唇颊粘膜的转折处，如不修改，造成的主要后果为（）。

- A. 患者不适
- B. 患者恶心
- C. 不利于义齿的稳定
- D. 不利于义齿的固位
- E. 不利于基托形成磨光面外形

正确答案： D

42、单选 汽油吹管火焰由内向外可分混合焰、燃烧焰、（）和氧化焰四层。

- A. 混合焰
- B. 燃烧焰
- C. 还原焰
- D. 氧化焰
- E. 燃烧焰和氧化焰

正确答案： C

43、单选 关于支点线的定义，正确的是（）。

- A. 牙之间的连线
- B. 卡环之间的连线
- C. 固位体之间的连线
- D. 支托之间的连线
- E. 两个主要基牙上直接固位体支托的连线

正确答案： E

44、单选 铸件变形是造成铸件适合性差的主要原因，下列导致铸件收缩变形的原因不包括（）。

- A. 蜡型完成后，静置 24 小时后进行包埋
- B. 铸件体积大，设计复杂
- C. 铸件的厚薄差别大

- D. 按厂商介绍的方法进行蜡型的包埋、铸圈的焙烧和铸造
- E. 包埋材料的膨胀不能补偿铸金的收缩

正确答案： D

45、单选 下颌后部牙槽嵴骨吸收的方向为（）。

- A. 向下、向后
- B. 向下、向外
- C. 向下、向内
- D. 向后、向外
- E. 向下、向前

正确答案： B

46、单选 活髓牙钉洞同位型要求钉洞的深度一般为（）。

- A. 0.5mm
- B. 1mm
- C. 1.5mm
- D. 2mm
- E. 3mm

正确答案： D

47、单选?患者，男，50岁，8765|5678缺失，口腔检查可见：缺牙区牙槽嵴丰满，余牙正常，口底与舌侧龈缘距离约为10mm，舌侧牙槽嵴形态为斜坡型，拟铸造支架义齿修复。

11基牙预备时，应制备出（）。

- A. 远中~~殆~~支托
- B. 隙卡沟及近中~~殆~~支托
- C. 近中~~殆~~支托
- D. 近中~~殆~~支托，远中导平面
- E. 远中~~殆~~支托、远中导平面

正确答案： D

48、单选 在调配塑料时，影响塑料聚合反应速度的主要因素是（）。

- A. 聚合体和单体的比例
- B. 调拌的时间
- C. 调拌的速度
- D. 调拌的次数
- E. 温度的高低

正确答案： E

49、单选 对上颌后堤区的描述，错误的是（）。

- A. 位于前后颤动线之间
- B. 宽约2~12mm，平均8.2mm
- C. 有利于义齿封闭

- D. 此区无弹性
- E. 有利于义齿固位

正确答案： D

50、单选 在铸造支架的组成部分中，起连接人工牙的部分是（）。

- A. 大连接体
- B. 网状连接体
- C. 支架支点
- D. 邻面板
- E. 鞍支托

正确答案： B

51、单选 有关固定桥基牙固位作用说法错误的是（）。

- A. 对于严重磨损牙可作牙髓失活以便取得辅助固位形
- B. 桥体的跨度与对基牙固位力的要求无关
- C. 钙化不良者不宜选作基牙
- D. 最好选择活髓牙
- E. 无髓基牙应采用核桩等增强固位

正确答案： B

52、单选 患者试戴全口义齿，体息时固位尚可，张口时义齿易脱位，原因是（）。

- A. 义齿基托过短
- B. 义基托过长过厚
- C. 基托与组织面不密合
- D. 系带区缓冲过多
- E. 磨牙后垫区伸展过长

正确答案： B

53、单选 下列哪项不是造成可摘局部义齿基牙疼痛的原因（）。

- A. 龋病
- B. 基托与基牙接触过紧
- C. 义齿不稳定
- D. 咬合早接触
- E. 鞍支托折断

正确答案： E

54、单选 双侧上颌结节明显突向颊侧、倒凹大者、全口义齿修复时要（）。

- A. 患者先自行按摩、使突出骨质吸收、去除倒凹
- B. 减小此处基托伸展范围
- C. 基托组织面缓冲
- D. 手术去除突出骨质
- E. 使义齿旋转就位

正确答案：D

55、单选 金属基底桥架制作时，桥体龈端与牙槽嵴粘膜之间（）。

- A. 应该有 0.1mm 的间隙
- B. 应该有 0.5mm 的间隙
- C. 应该有 1.0mm 的间隙
- D. 应该紧密接触，以防异物嵌塞进入
- E. 应该轻微接触但不压迫牙龈

正确答案：C

56、单选 关于基托与余留牙的关系，下面描述正确的是（）。

- A. 基托近龈缘处不能缓冲
- B. 基托与牙面密合而无压力
- C. 为增加固位，基托可进入基牙倒凹区
- D. 舌侧基托边缘应位于导线下方
- E. 以上均不对

正确答案：B

57、单选 与一次包埋法相比，蜡型的两次包埋法主要优点是（）。

- A. 铸造不易变形
- B. 铸件不易粘砂
- C. 铸件不易出现砂眼
- D. 支架表面更精细
- E. 节约内包埋料，降低成本

正确答案：E

58、单选 下列关于圆锥型套筒冠固位体设计，说法错误的是（）。

- A. 从审美角度考虑，一般上、下颌中切牙至第二前磨牙区选用金属烤瓷和金属树脂圆锥套筒冠固位体
- B. 以前牙、前磨牙作为基牙较为理想
- C. 固位体之间越分散越好，有利于平面固位
- D. 基牙牙槽骨吸收明显，乃至达 3/5，仍可选用缓冲型圆锥型套筒冠固位体
- E. 磨牙的基牙牙冠高度较低时，应选用金属外冠圆锥型套筒冠固位体

正确答案：B

59、单选?患者，女，20 岁，11外伤骨折后，在口内行即刻根充术后转修复科，口腔检查，11冠 2 / 3 折断，不松动，根管内有充填物，叩（++）。余牙及咬合关系正常。

为增强桩冠固位的说法中，下列选项错误的是（）。

- A. 在保证不破坏牙胶封闭作用的前提下，尽可能利用根管的长度
- B. 尽可能保存残留牙冠组织
- C. 根管预备成圆锥形，与根管形态一致
- D. 根管口预备出一肩台

E. 111可做成桩冠联冠

正确答案：C

60、单选 无牙颌的印模方法中错误的是（）。

- A. 用印模膏取一次性印模
- B. 用印模膏取初印模
- C. 用印模膏做个别托盘
- D. 用旧义齿做个别托盘
- E. 用藻酸盐印模材取终印模

正确答案：A

61、单选 单侧游离缺失采用混合支持式活动义齿修复，应制取（）。

- A. 解剖式印模
- B. 功能性印模
- C. 无压力印模
- D. 二次印模
- E. 一次印模

正确答案：B

参考解析：印模时进行软组织功能性整塑，可以部分或较完全反映组织在功能活动时的情况，制作修复体的工作印模都要进行肌功能整塑。

62、单选 有关桥体龈面的说法错误的是（）。

- A. 烤瓷更优于热凝塑料
- B. 桥体舌侧龈端应尽量缩小
- C. 应尽量减少龈面与牙槽嵴粘膜的接触面积
- D. 表面抛光后烤瓷桥体最为光滑
- E. 菌斑易附着在粗糙的龈端

正确答案：D

63、单选 对于重复使用的贵金属合金，应加入一定量的新合金，新合金的加大量应（）。

- A. 不能低于 1/3
- B. 不能低于 1/4
- C. 不能低于 1/5
- D. 不能低于 1/8
- E. 不能低于 1/6

正确答案：A

64、单选 上颌全口义齿的后缘应在腭小凹后（）。

- A. 1mm 处
- B. 2mm 处
- C. 3mm 处
- D. 4mm 处

E. 5mm 处

正确答案： B

65、单选 对半卡环适用于（）。

A. I 类导线

B. 锥形牙

C. 游离缺失的末端基牙

D. 孤立的前磨牙、磨牙

E. 前牙缺失的病例

正确答案： D

66、单选 无牙颌模型边缘应有一定的宽度，一般宽为（）。

A. 1~2mm

B. 2~3mm

C. 3~4mm

D. 4~5mm

E. 5~6mm

正确答案： C

67、单选 有关桥体的说法哪一项是错误的（）。

A. 应有良好的自洁作用

B. 适当减少桥体宽度

C. 在~~牙~~力的作用下易发生抗压变形

D. 应满足美观和舒适的要求

E. 后牙桥体的颊侧可适当扩大邻间隙

正确答案： C

68、单选 对于上颌或下颌单颌牙槽嵴吸收较严重的病例，排牙时平面应（）。

A. 平分颌间距离

B. 靠近吸收严重的一侧

C. 靠近吸收较轻的一侧

D. 前低后高

E. 前高后低

正确答案： B

69、单选 圈形卡环臂通常包绕基牙的（）。

A. 1 个轴面和 1 个轴角

B. 2 个轴面和 2 个轴角

C. 3 个轴面和 3 个轴角

D. 4 个轴面和 4 个轴角

E. 4 个轴面和 3 个轴角

正确答案： E

70、单选 打磨抛光塑料义齿时，错误的操作为（）。

- A. 磨头应选择由粗到细
- B. 尽量保持基托外形
- C. 打磨过程应避免产热过高，导致义齿变形
- D. 随时变换义齿的位置和部位，使表面受力均匀
- E. 先打磨组织面，再打磨抛光面

正确答案：E

71、单选 臂卡环的近基牙的卡环体和卡环臂应位于（）。

- A. 均位于导线之下
- B. 均位于导线之处
- C. 卡环体位于导线上而卡环臂位于导线之下
- D. 卡环体位于导线之下，卡环臂位于导线之上
- E. 卡环臂距龈缘越近越好

正确答案：B

72、单选 热固化型基托树脂填胶的最佳时期为（）。

- A. 湿砂期
- B. 稀糊期
- C. 黏丝期
- D. 面团期
- E. 橡胶期

正确答案：D

73、单选 大气压力的产生与哪项关系最密切（）。

- A. 基托面积大小
- B. 牙槽嵴高低
- C. 边缘封闭好坏
- D. 后堤区宽窄
- E. 粘膜厚薄

正确答案：C

74、单选 下列哪一项不是桥基牙必须具备的条件（）。

- A. 形态发育正常
- B. 牙槽骨健康
- C. 活髓
- D. 牙体组织结构正常
- E. 足够的牙体组织

正确答案：C

75、单选 有关半固定桥的应力分析说法错误的是（）。

- A. 活动端基牙的负重较小
- B. 两端基牙的应力分布不很均匀

- C. 桥体下的牙龈组织也分担了极少量的载荷
- D. 活动端基牙会出现应力集中
- E. 活动连接处的屈矩为零

正确答案： E

76、单选 目前全瓷冠修复主要应用于（）。

- A. 前牙桥修复
- B. 前牙冠修复
- C. 后牙桥修复
- D. 后牙冠修复
- E. 以上均可

正确答案： B

77、单选 天然牙的上、下颌牙槽嵴顶间的连线与水平面所成的角度，正常者为（）。

- A. 50 度
- B. 60 度
- C. 70 度
- D. 80 度
- E. 90 度

正确答案： D

78、单选?在固定义齿修复中，减小桥体压力的正确方法是（）。

- A. 缩短桥体的近、远中径
- B. 降低桥体的咬合接触
- C. 减小桥体的颊、舌径
- D. 设计悬空式的桥体
- E. 加大桥体与固位体之间的连接

正确答案： C

79、单选 左侧下颌第二前磨牙松动 I 度，X 线显示左侧下颌第二前磨牙牙槽骨吸收 1/3 如选择套筒冠义齿基牙，可以作为（）。

- A. 固位支持型基牙
- B. 支持型基牙
- C. 需缓冲型基牙
- D. 不能作为基牙
- E. 需拔除

正确答案： B

80、单选 PFM 全冠肩台的宽度一般为（）。

- A. 1.0mm
- B. 1.5mm
- C. 2mm

- D. 0.5mm
- E. 以上都不是

正确答案：A

81、单选 下列哪项不属于大连接体的作用（）。

- A. 传导分散𪚩力
- B. 减小基托面积
- C. 连接作用
- D. 增加义齿强度
- E. 增加义齿固位和稳定

正确答案：E

82、单选 固位和稳定最好的卡环是（）。

- A. 单臂卡环
- B. 双臂卡环
- C. 三臂卡环
- D. 隙卡
- E. 圈形卡环

正确答案：C

83、单选 以下关于双端固定桥固位体的说法中错误的是（）。

- A. 要有共同就位道
- B. 两端的固位体固位力要求基本相等
- C. 固位体固位力应与𪚩力大小相适应
- D. 共同就位道应与牙长轴平行
- E. 固位体固位力应与桥体跨度相适应

正确答案：D

参考解析：如果基牙轻度倾斜，可适当改变就位道的方向，不一定与牙体长轴平行。

84、单选 全瓷冠折裂以后的处理方法为（）。

- A. 拆除重做新的修复体
- B. 将碎裂的瓷片重新粘结到全瓷冠上
- C. 使用复合树脂修复崩裂的瓷层
- D. 调整对颌牙降低咬合
- E. 以上都可以

正确答案：A

85、单选?患者，男，50岁， $\overline{7621|12346}$ 缺失，口腔检查可见： $\overline{5}$ II度松动， $\overline{8}$ 近中舌侧倾斜，余牙及牙槽嵴正常。

$\overline{54}$ 作基牙，选用的卡环是（）。

- A. 三臂卡环
- B. 联合卡环

- C. 对半卡环
- D. 圈卡
- E. 延伸卡环

正确答案： E

86、单选 义齿基托塑料的主要成份是（ ）。

- A. 复合树脂
- B. 聚胺脂
- C. 甲基丙烯酸乙酯
- D. 聚胺酯
- E. 甲基丙烯酸甲酯

正确答案： E

87、单选 可摘局部义齿的基牙数通常是指（ ）。

- A. 至少有两个或两个以上的基牙
- B. 有两个或两个以下的基牙
- C. 有一个或两个基牙
- D. 没有基牙
- E. 必须有三个以上的基牙

正确答案： A

88、单选 全口义齿因疼痛需对基托组织面进行缓冲、确定缓冲点方法是（ ）。

- A. 用咬合纸放于基托与粘膜之间、让患者做咬合运动
- B. 将甲紫擦于患处、并将擦干的义齿戴入患者口内就位
- C. 主要凭医师的经验来确定
- D. 根据患者口述来确定
- E. 根据患者口述并结合医师的经验确定

正确答案： B

89、单选 患者，男，56岁，全牙列缺失，全口义齿修复。初戴全口义齿时，非咬合状态出现松动脱落，其最常见的原因（ ）。

- A. 基托在上颌硬区缓冲不够
- B. 基托组织面与粘膜不密合
- C. 唇、颊、舌系带区基托边缘让开不够
- D. 基托磨光面形态不佳
- E. 颌位记录有偏差

正确答案： B

90、多选 嵌体洞缘斜面预备的目的是（ ）。

- A. 预防釉质折断
- B. 减少边缘微渗漏
- C. 操作方便

以上内容仅为本文档的试下载部分，为可阅读页数的一半内容。如要下载或阅读全文，请访问：<https://d.book118.com/336230153041010113>