

SAP 实习报告

SAP 实习报告

- 实习内容：**
1. 了解演示系统的背景；
 2. 掌握案例中基础数据的种类和详细内涵；
 3. 掌握案例中数据配置过程及要点；
 4. 掌握实际业务流程；
 5. 掌握实际业务流程操作环节；
 6. 分析学习此业务流程的收获，提出存在的不足
 7. 实际操作体会；
 8. 上机自行试验提升动手能力，加深了解；

背景资料：

安徽惊天液压智控股份有限公司创建于 2023 年，坐落于马鞍山市经济技术开发区内，是一家从白手起家发展起来的高科技企业。经过几年来的艰苦奋斗，企业迅速发展，现已形成占地 85 亩、建筑面积 23000 平方米、员工近 500 人、企业总资产近 2 亿元的规模，拥有各类精密机械加工设备 100 余台套，具有较强的精密加工、热处理和测试能力，是目前国内专业从事开发生产液压锤的主要骨干企业，国家“高新技术企业”。

企业主导产品为液压破碎锤、拆除机器人、固定式液压破碎机等，拥有 3 项国家发明及 15 项实用专利，取得了 ISO9001 质量体系认证、ISO14001 环境体系认证和 CE 认证等。企业整体技术力量雄厚，学科紧密结合，开发力量强，几年来共研发出液压破碎锤、拆除机器人等 8 项高科技产品。其中 YB 系列氮爆式液压破碎器综合性能达成了国际先进水平，荣获安徽省 2023 年科技进步二等奖，2023 年中国机械工业科学技术二等奖，被评为国家要点新产品、省名牌产品、省著名商标，列入“国家要点火炬计划”，并得到了科技部中小企业创新基金的支持；拆除机器人列为安徽省十一五重大科技攻关项目，2023 年被列入国家要点新产品，并荣获北京国际工程机械展会优异产品奖。该项目的实施将有力地推动我国特种装备的技术进步，对于改善特殊环境施工条件，提升工作效率，节省能源和资源，将具有非常主要的作用。

SAP 系统对企业的发展至关重要，其具有的住哟啊功能特点如下：**功能性：**以模块化的形式提供了一整套业务措施，其中的模块囊括了全部所需要的业务功能并把顾客与技术性应用软件相联而形成一种总括的系统，用于企业或企业战略上和利用上的管理。

集成化：

把逻辑上有关联的部分连接在一起。反复工作和多出数据被完全取消，规程被优化，集成化的业务处理取代了老式的人工操作。

灵活性: 系统中以简便的裁剪措施使之具有灵活的适应性，从而能满足多种顾客的需要和特定行业的要求。R/3 还配置有合适的界面来集成顾客自己的软件或外来的软件。

开放性: 的体系构造符合国际公认的原则，使客户得以突破专用硬件平台及专用系统技术的局限。同步，SAP 提供的开放性接口，能够以便地将第三方软件产品有效地集成到系统中来。

顾客友好: 图标与图形符号简化了人机交互时的操作。统一设计的顾客界面确保了工作人员能够利用一样的熟悉的技术从事不通的工作。

模块化: 的模块构造使顾客既能够一种一种的选用新的实用程序，也能够完全转入一种新的组织构造体系。

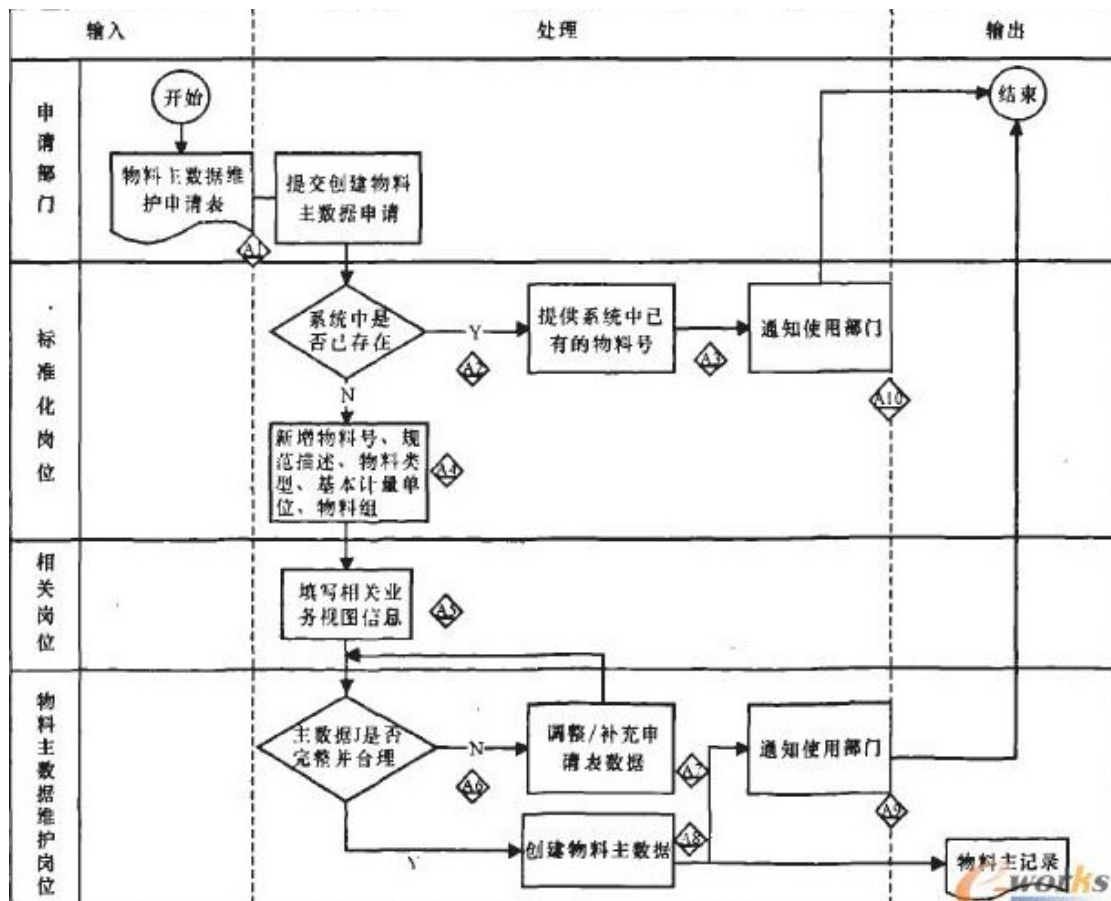
可靠: 作为顾客的商业伙伴 SAP 一直不断地为集成化软件的质量设置越来越多的国际原则。

低成本高效益: 信息处理是取得竞争优势的要点之一。当竞争加剧时，企业必须愈加努力地获取其市场占有率。这就要使用高度集成化的数据处理软件，而正是这种软件的优异典范。

国际合用: 支持多种语言，而且是为跨国界操作而设计的。能够灵活地适应各国的货币及税物要求。

实习内容以及相关流程图:

系统业务流程图:



基础数据配置统计表：

	A	B	C	D
1	模块	事件	业务描述	事务码 (命令)
2		MM主数据		
3	MM	创建物料主数据	创建物料主数据	MM01
4	MM	显示物料主数据	显示物料主数据	MM03
5	MM	更改物料主数据	更改物料主数据	MM02
6	MM	创建供应商主数据	创建供应商主数据	XK01
7	MM	显示供应商主数据	显示供应商主数据	XK03
8	MM	更改供应商主数据	更改供应商主数据	XK02
9	MM	创建采购信息记录	创建采购信息记录	ME11
10	MM	显示采购信息记录	显示采购信息记录	ME13
11	MM	更改采购信息记录	更改采购信息记录	ME12
12		成本中心计划		
13	CO	创建成本中心	创建成本中心	KS01
14	CO	更改成本中心	更改成本中心	KS02
15	CO	显示成本中心	显示成本中心	KS03
16	CO	成本中心集中维护	成本中心集中维护	OKEON
17	CO	成本中心作业计划	录入成本中心作业计划(KP97复制)	KP26
18		PP主数据		
19	PP	查看物料主数据	显示物料数据	MM03
20	PP	创建BOM	当有新产品投产后需对其进行BOM创建	CS01
21	PP	更改BOM	当产品BOM物料的组件或数量变动后, 需要对BOM进行更改	CS02
22	PP	显示BOM	在BOM创建或更改完成后, 需对BOM进行显示	CS03
23	PP	显示BOM	逐层显示BOM	CS11
24	PP	显示BOM	多层显示BOM	CS12
25	PP	反查BOM	反查BOM	CS15
26	PP	创建工作中心	创建工作中心	CR01
27	PP	更改工作中心	更改工作中心	CR02

1	模块	事件	业务描述	事务码 (命令)
28	PP	显示工作中心	显示工作中心	CR03
29	PP	创建工艺路线	当有新产品投产后需对其进行工艺路线创建	CA01
30	PP	更改工艺路线	当生产过程中工艺路线参数变动时需要对其进行更改	CA02
31	PP	显示工艺路线	工艺路线创建或更改后需对其进行显示	CA03
32		标准成本估算		
33	CO	批量发布标准成本	对物料进行批量的标准成本估算和发布	CK40N
34		客户主数据		
35	SD	创建客户主数据	创建客户	xd01
36	SD	修改客户主数据		xd02
37	SD	显示客户主数据		xd03
38	SD	价格主数据		
39	SD	创建物料的销售价格		vk11
40	SD	修改物料的销售价格		vk12
41	SD	显示物料的销售价格		vk13
42	SD	创建定单		VA01
43		生产计划		
44	PP	制定月度生产计划	依据年度生产计划分解制定月度生产计划	MD61
45	PP	更改月度生产计划	当月度生产计划由于各种原因导致计划完成率不高时, 需对月度生产计划进行更改	MD62
46	PP	显示月度生产计划	月度生产计划制定或更改后需对其进行显示	MD63
47	PP	运行MRP	独立需求及其下节物料的相关需求转化为计划订单和计划订单需求	MD02
48	PP	查看库存及需求清单	查看库存/需求清单	MD04
49	PP	计划订单转化为生产订单	将生产订单转化为生产订单(可集中转换、也可单个转换)	CO41

	A	B	C	D
1	模块	事件	业务描述	事务码 (命令)
50		原材料采购		
51	MM	期初库存记账		561 MB1C
52	MM	标准采购订单开立	创建采购订单	ME21N
53	MM	标准采购订单审批	商务部主管审批金额	ME28
54	MM	标准订单收货	对采购订单收货	MIGO
55	MM	标准采购订单发票校验	发票校验	MIRO
56	FI	付款		f-53
57		生产执行与完工		
58	PP	下达生产订单	生产订单的下达	CO02
59	PP	查看生产订单内容	通过生产订单查看其相关内容	CO03
60	PP	显示物料库存	显示物料库存情况 (所有物料或某一物料)	MB52
61	PP	显示物料库存	显示物料库存情况 (某一物料)	MMBE
62		向生产订单发料		
63	MM	根据生产订单发料		261 MB1A
64	MM	生产订单退料		262 MB1A
65		产品入库		
66	PP	报工	成品或半成品日/月报工	CO11N
67	PP	成品、半成品入库	对报工的生产订单做产品入库 101	MB31
68	PP	成品、半成品入库检验合格		321 MB11
69	MM	成品检验入库后回冲		322 MBST
70	PP	技术实现	月底生产订单技术实现	CO02
71	PP	生产报表查询	查询生产报表	COOIS
72		销售出库		
73	SD	依照销售订单创建交货单		VL01N

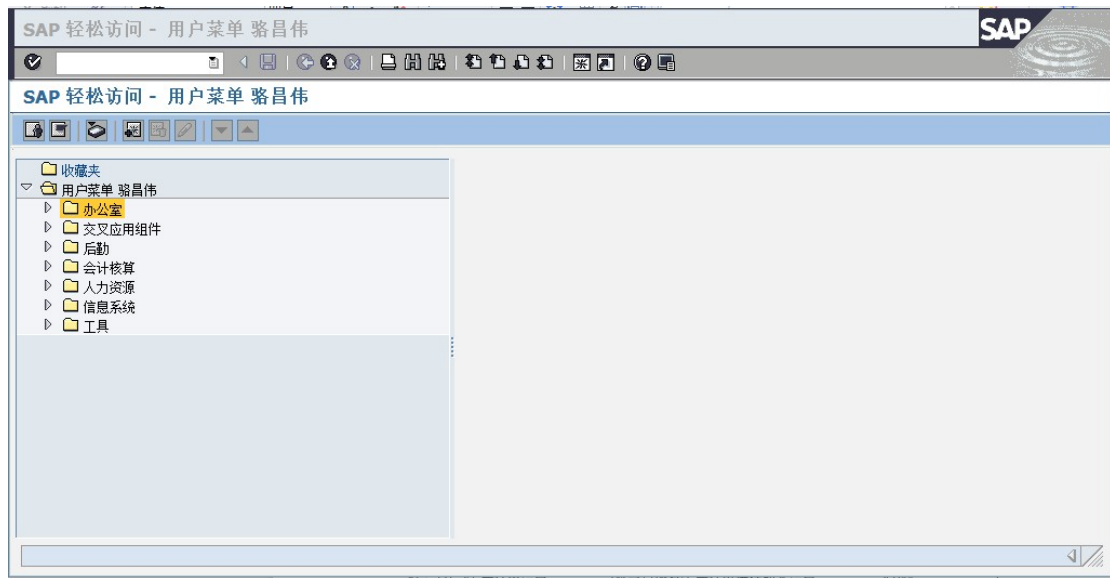
	A	B	C	D
1	模块	事件	业务描述	事务码 (命令)
72		销售出库		
73	SD	依照销售订单创建交货单		VL01N
74	SD	修改交货单		VL02N
75	SD	显示交货单		VL03N
76	MM	根据销售订单发货		VL02N
77	MM	销售订单发货回冲		VL09
78	MM	销售订单退回		VL02N
79	MM	销售订单退回回冲		VL09
80	SD	依照交货单开具发票		vf01
81	FI	收款		f-28
82		月末结算		
83	FI	成本中心费用实际	录入成本中心费用实际	F-02
84	CO	成本中心统计指标实际	录入成本中心统计指标实际	KB31N
85	CO	执行分摊循环	将间接制造成本中心的实际费用分摊至直接生产成本中心	KSU5
86	CO	实际成本分割	将直接生产成本中心的费用分割到相应的生产订单	KSS2
87	CO	实际作业价格计算	计算直接生产成本中心的作业类型实际价格	KSII
88	CO	重估实际作业价格(批量)	按实际作业价格重估生产订单上的作业成本	CON2
89	CO	在制品计算	计算在制品成本	KKA0
90	CO	差异计算	计算生产成本差异	KKS1
91	CO	生产订单结算	对当月所有生产订单进行成本结算	CO88
92	FI	实际成本还原	按当期物料的进销比例, 将库存成本差异总账结转至主营业务成本差异	F-02

物料配置数据表

	A	B	C	D	E	F	G
1	供应商	物料代码	物料名称	标准数量	净价		
2	1000030	1000000645	油漆	1	30		
3	1000030	1000000652	钎杆座GT10WG	1	2000		
4	1000030	1000000654	钎杆销GT10	1	1000		
5	1000030	1000000656	压注油杯M10	1	100		
6	1000030	1000000657	缸体GT10	1	2000		
7	1000030	1000000658	活塞杆GT10	1	500		
8	1000030	1000000663	内六角螺塞G1-N	1	10		
9	1000030	1000000664	内六角螺栓M12-N	1	10		
10	1000030	1000000665	板材δ22 10Mn	1	10		
11	1000030	1000000667	圆钢φ110 Q100	1	30		
12							
13							
14							

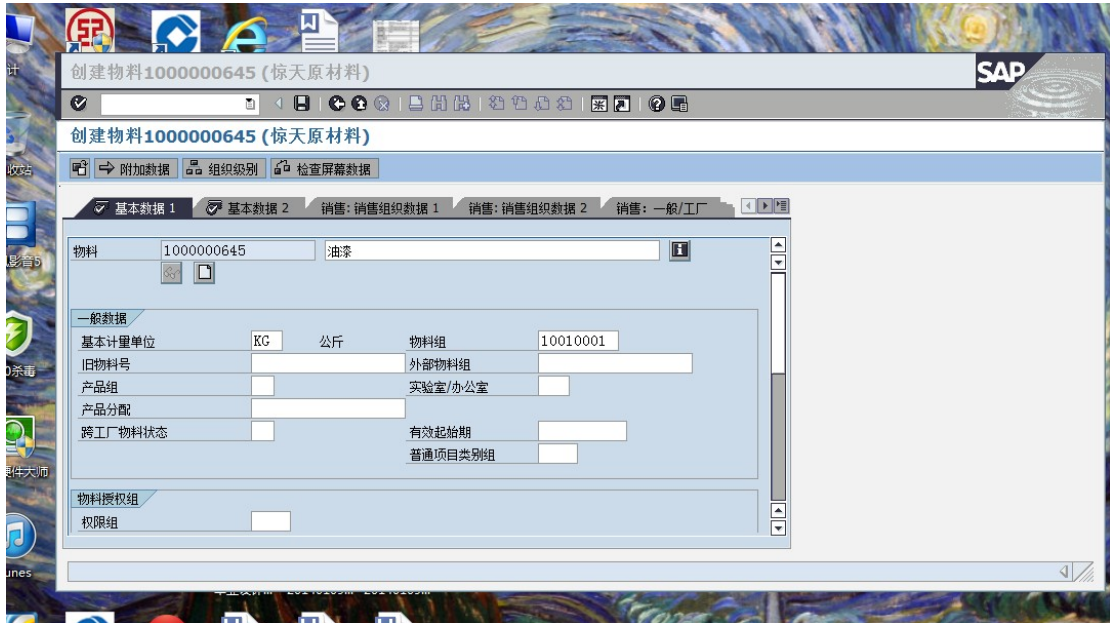
业务流程统计：

进入系统：

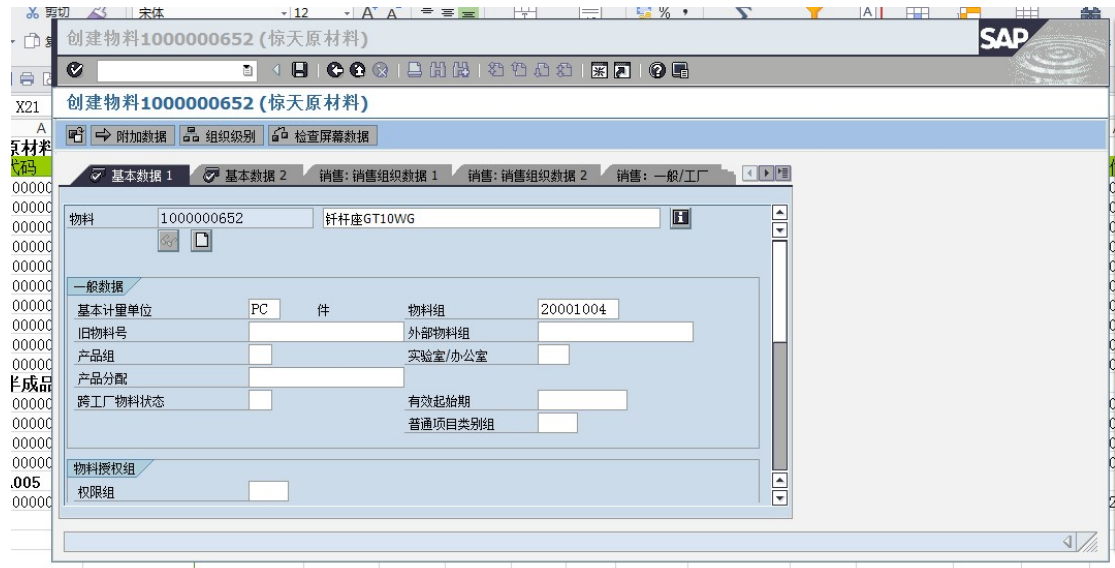


原材料录入：

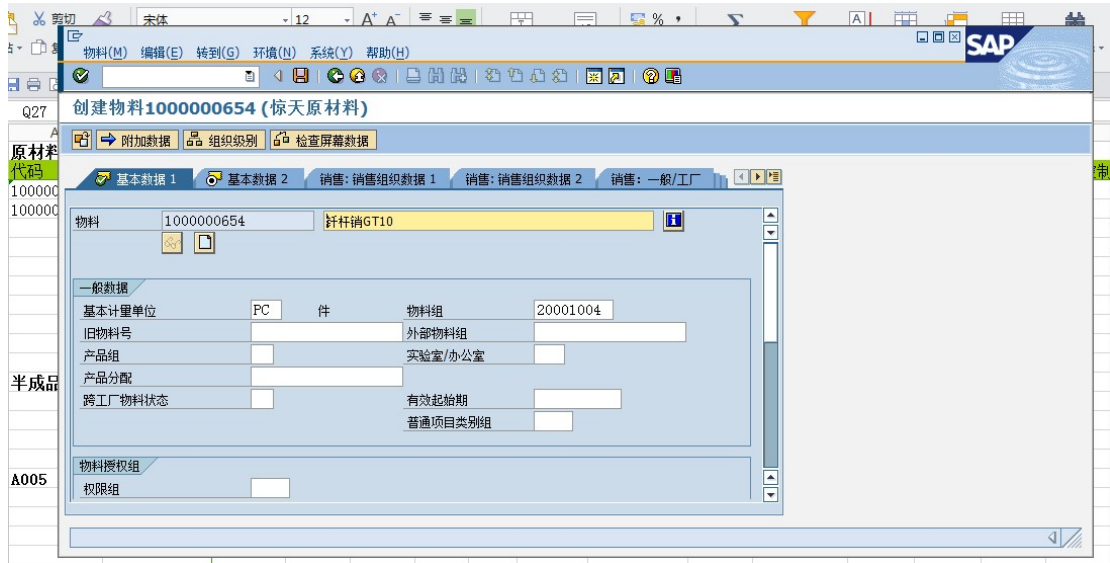
油漆：



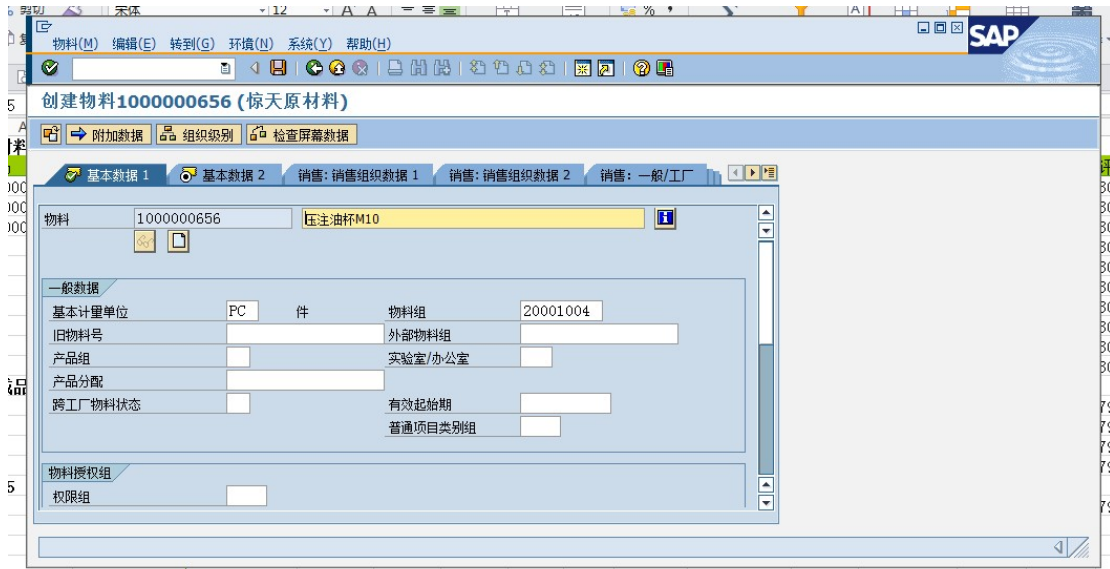
钎杆座 GT10WG:



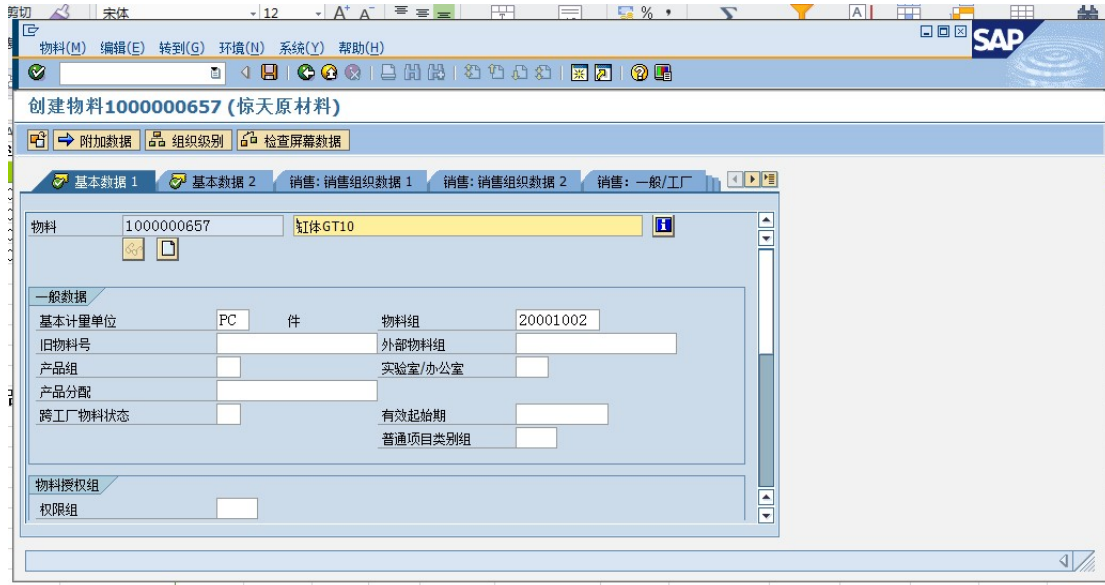
钎杆销 GT10:



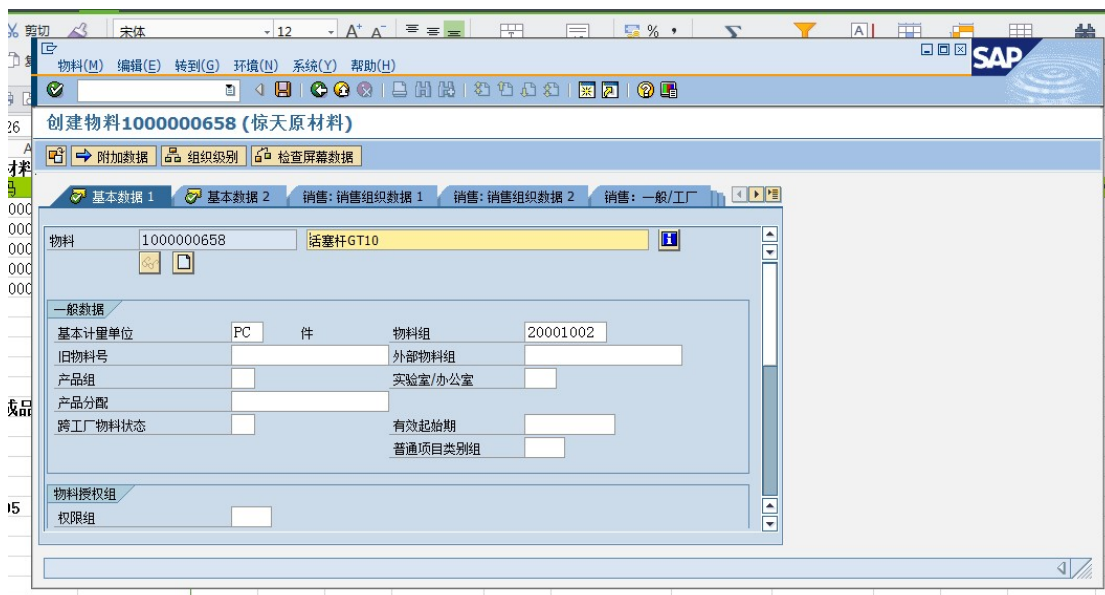
压注油杯 M10:



缸体 GT10:



活塞杆 GT10:



内六角螺塞 G1-N:

以上内容仅为本文档的试下载部分，为可阅读页数的一半内容。

如要下载或阅读全文，请访问：

<https://d.book118.com/337113033144006112>

