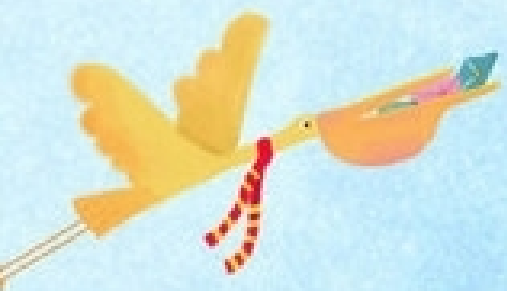


儿童用药注意事项

- 宁夏普济药房

作者：宋凤香

儿童用药注意事项



儿童非成人缩小版

- 胃部吸收

胃肠蠕动在新生儿及幼儿较慢

?增加部分药品吸收

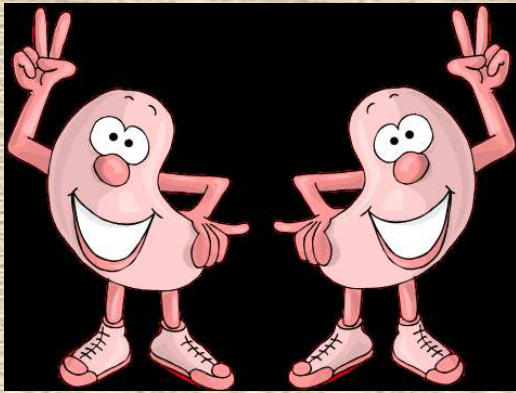


- 肝脏代谢

• 新生儿肝脏功能只有 大人的

20~40%.

儿童非成人缩小版



- 肾脏排除

新生儿的肾功能约只有大人的30%，1岁左右才达到成年人水平。

- 皮肤吸收

婴幼儿皮肤通透性高，对于外用药品的吸收较好。



儿童安全用药三原则

药量不多也不少

Every heart has hidden treasures...

专用药剂安全好

药袋标示最重要

药量不多也不少

给小朋友的药量，是根据年龄
体重（身高）来计算的。

- 主动提醒患儿的家属，确认患儿的年龄、体重、身高、药物过敏史、既往病史。
- 小朋友的肝、肾发育未完全，一次给药的剂量错误，就可能产生毒性或治疗失效，每次服用药量要力求精确。磨粉分包误差大，应避免采用。
- 最好用量具，并正确量取。

happy & flora

儿童用药注意事项



专用药剂安全好

非儿童专用药	儿童专用药
问题	特色
<ol style="list-style-type: none">1. 很苦有怪味不易喂食2. 不易掌握吃进的药量3. 磨粉药品易变质4. 药物在磨粉器里相互污染5. 无法从外观再次确认药品的种类及量	<ol style="list-style-type: none">1. 依小朋友需求选择适合剂型，如液剂糖浆、颗粒咀嚼錠2. 附专用的量具喂药器3. 不苦好喂药4. 剂量好掌握5. 标示完整清楚，可确认药品正确性

常用儿童专用药

- 现有**119**种常用儿童专用药包含镇咳化痰药**28**种、止痛退烧药**22**种、抗生素**22**种、抗过敏药**21**种、支气管扩张剂(抗气喘药)**11**种、胃肠药**9**种，及**6**种其它药物。

選擇兒童專用藥的 5 撇步

- 1 平常時，先上醫改會網站或電詢醫療院所，找家提供專用藥的院所。
- 2 就醫前，將小朋友病徵(如食慾、活動力、大便顏色等)記錄在兒童手冊或健康筆記本。並上網了解有哪些適合的兒童專用藥。
- 3 就診時，勇敢開口請醫師開給兒童專用藥。
- 4 領藥時，向藥師確認給的是否是兒童專用藥。
- 5 回家後，如果拿的是磨粉藥，可上健保網站查有哪些可替代的兒童專用藥，並於下次建議醫師更換，或建議醫院採購使用。



儿童用药注意事项

如何查詢 「兒童專用藥」資訊

上醫改會網站查詢，可了解健保給付的兒童常用藥，以及提供的院所名單。

▶ <http://www.thrf.org.tw/activity/place.htm>

上健保局「健保用藥品項查詢」網頁查詢
(可由各搜尋網站輸入「健保用藥品項查詢」後，連結進入。)

▶ 「不適合吞服口服錠劑、膠囊劑之製劑」欄位，請全選或任選其中一種劑型。

▶ 點選各藥品的藥品代碼後，會顯示各藥品的適應症、廠牌等詳細資訊。

药袋标示最重要

- 注意药袋上之姓名
- 药品总笔数及药品数量
- 用法用量 (第一次拿药或有新开立的药品)
- 药袋标示之临床用途及注意事项
- 一般之用药指示
- 药品之保存方式

药物选择

• 1、抗菌药物的选择

一般的感冒发烧不要随便使用抗生素，非用不可时，也应选毒副作用小的药物，如青霉素类抗菌药物。禁止或避免使用毒性大的抗菌药物，如氨基糖苷类、万古霉素、去甲万古霉素等可引肾及耳毒性。氯霉素可引起灰婴综合征。如确有应用指征时，必须进行血药浓度监测，据此调整个体化给药方案，以确保治疗安全有效。不能进行血药浓度监测者，不可选用上述药物。四环素类可引起齿及骨骼发育不良，牙齿黄染。喹诺酮类可引起软骨损害，避免用于18岁以下未成年人禁用。磺胺类药物和呋喃类药物可导致脑性核黄疸及溶血性贫血，儿童应避免使用。阿奇霉素、克拉霉素缺乏安全性资料，建议2岁以下的儿童避免使用或谨慎使用。儿童由于肾功能尚不完善，主要经肾排出的青霉素类、头孢菌素类等β内酰胺类药物需减量应用，以防止药物在体内蓄积导致严重中枢神经系统毒性反应的发生。

药物选择

• 2、泻药与止泻药的应用

- 儿童便秘应先调整饮食，可吃些蜂蜜、水果、蔬菜等，在十分必要的时候才使用缓泻剂。儿童腹泻时也应该先调整饮食，控制感染补充液体，一般不主张使用止泻药，因使用止泻药后腹泻虽可得到缓解，但可加重肠道毒素吸收甚至发生全身中毒现象。

药物选择

• 3、解热止痛药的应用

- 儿童发热的原因很复杂，也许是普通感冒、扁桃体发炎，也可能是麻疹、肺炎、脑膜炎等严重疾病。在没有查出病因前，滥用解热止痛药，会掩盖病情，妨碍正确诊断，耽误治疗。特别是幼儿高热时，如果使用解热止痛药不当，还会引起出汗增多、体温突然下降而发生虚脱。有消化道出血或溃疡的患者，应禁用或慎用阿斯匹林、保太松等药物。

药物选择

• 4、镇静催眠药的应用

- 镇静催眠药对中枢神经系统有广泛的抑制作用，产生镇静、催眠和抗惊厥等效应。儿童有高热、过渡兴奋、烦躁不安、频繁呕吐等情况，使用镇静药可以使患儿得到休息，以利病情恢复。常用的药物有苯巴比妥、安定、异丙嗪、氯丙嗪等，但是使用镇静剂不当也可造成患儿呼吸抑制。不应长期使用镇静催眠药。

以上内容仅为本文档的试下载部分，为可阅读页数的一半内容。如要下载或阅读全文，请访问：<https://d.book118.com/346013124115011003>