

春季常见传染病防控培 训



武宁县第二幼儿园
保健室

春天为什么容易传染病流行？

- 1、冬天里，身体渐渐对寒冷习惯了。春天天气转暖，昼夜温差大，人体内部系统却还来不及调整适应。
- 2、春天万物生机萌发，皆蠢蠢欲动，细菌、病毒等亦随之活跃。
- 3、不按常理出牌的古怪天气，忽冷忽热的温度变化，四处飞扬的花粉等也是春季致病的诱因。
- 4、初春蔬菜/水果品种较少，容易缺乏营养。
- 5、开春后，人员开始流动，公共场合聚集人员有助于病原菌的相互传播。
- 6、人体呼吸道粘膜屏障作用下降。春季气候干燥，人体缺水，呼吸道粘膜失去滋润，粘膜细胞脱落，屏障作用下降，导致呼吸道传染病多发。

春季是呼吸道传染病的高发季节，由于天气多变，时暖时寒，气候仍然寒冷、干燥，特别容易引起流感、流脑、流腮等呼吸道传染病，同时随着气温转暖，手足口病等传染病也逐渐抬头。若平时不注意锻炼，再加上室内空气不流通，很容易发生呼吸道传染性疾病的流行。



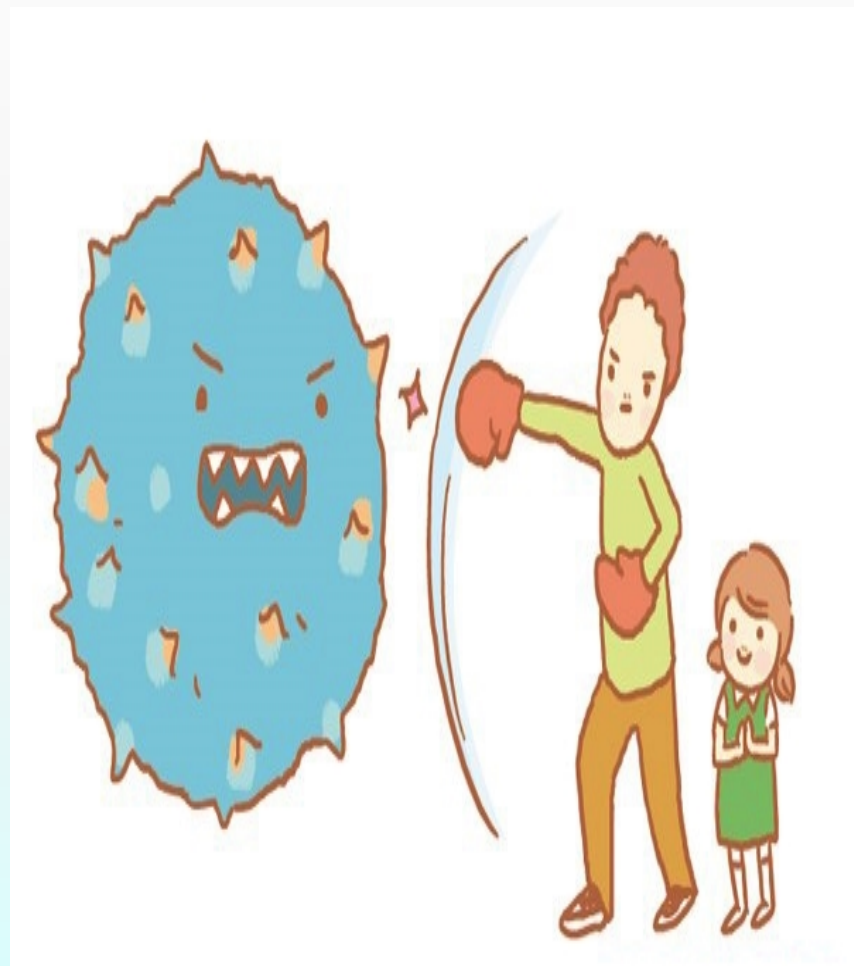
春季常见传染病

“ 流行性感冒（流感）

“ 水痘

“ 流行性腮腺炎

“ 手足口病



流行性感冒

“ 流行性感冒简称流感，是由**流感病毒**引起的急性呼吸道传染病，具有很强的传染性。流感病毒分为甲、乙、丙三型。

“ **传染源**

“ **传播途径**

“ **主要症状**

“ **易感人群**

“ **预防控制措施**



流行性感冒

“ 传染源

流感的主要传染源是流感病人。流感潜伏期常见为1-3天，最短数小时，最长4天。



流行性感冒

传播途径

- 以空气飞沫直接传播为主，也可通过被病毒污染的物品间接传播。



流行性感冒

主要症状:

以发热、头痛、肌肉酸痛、乏力、鼻炎和咳嗽为主要症状。其中突发高热是流感的一大典型症状，患者体温一般高达 $39\sim 40^{\circ}\text{C}$ ，而且高热往往要持续 $3\sim 4$ 天。



流感VS普通感冒

	流行性感	普通感冒
致病原	流感病毒	鼻病毒、冠状病毒等
传染性	强，易引起大流行	弱，多为散发
发病的季节性	有明显季节性（我国北方11月至次年3月，南方3-6月）	季节性不明显
发热程度	多高热（39-40℃），可伴寒颤	不发热或轻、中度热，无寒颤
发热持续时间	3-5天	1-2天
临床表现	全身症状重。头痛、全身肌肉酸痛、乏力、咳嗽	局部表现（喷嚏、鼻塞、咽痛）
并发症	可合并中耳炎、肺炎、心肌炎、脑膜炎或脑炎	少见
病程	1-2周	5-7天

流行性感冒

易感人群

人群对流感普遍易感，病后有一定的免疫力，但维持的时间不长，病毒不断发生变异，可引起反复感染发病。

流感是一种疫苗可预防的疾病。接种流感疫苗被国际医学界公认是防范流感的最有效的武器。由于流感病毒变异很快，通常每年的流行类型都有所不同。因此，每年接种最新的流感疫苗才能达到预防的效果。流感对当年未接种流感疫苗的人群普遍易感；当病毒发生变异时，会在一定程度上影响当年已接种流感疫苗人群预防流感的效果；当病毒的变异导致全新病毒的出现时，人类普遍对其易感，这是极易造成流感的大流行。

流行性感冒

“ 预防措施:

“ 接种流感疫苗被国际医学界公认是防范流感的最有效的武器。由于流感病毒变异很快，通常每年的流行类型都有所不同。因此，每年接种最新的流感疫苗才能达到预防的效果。另外，锻炼身体，增强体质，在流感季节经常开窗通风，保持室内空气新鲜，尽量少去人群密集的地方等等，也是预防流感的有效措施。



疑似流感样病例疫情预防控制措施

“ 一、切实做好晨检工作：建立学生晨检、因病缺勤追查与登记制度，将排查情况记录在学生因病缺勤、传染病早期症状、疑似传染病病人患病排查结果日志。

“ 1、在流感样病例最长潜伏期内（7天）必须开展学生晨检，晨检工作由班主任早晨对每个学生进行观察，**如有发现发热、咳嗽等症状**，应当及时告知学校疫情报告人，学校疫情报告人要进行进一步排查，以确保做到对传染病病人的早发现、早报告。

“ 2、班主任应当密切关注本班学生的出勤情况，对于因病缺勤的学生，应当了解学生的患病情况和可能的病因，如有怀疑，要及时报告给学校疫情报告人。学校疫情报告人接到报告后应及时追查学生的患病情况和可能的病因，以做到对传染病病人的早发现。

疑似流感样病例疫情预防控制措施

二、预防控制措施

- “ 1、发现可疑患病学生时，要及时联系家长送正规医院隔离治疗，减少与他人接触。
- “ 2、注意保持教室、宿舍、食堂等场所的空气流通，经常开窗通风，保持空气新鲜。每天通风不少于2小时。学生上课时，寝室要开窗通风；课间和课后教室通风。并注意将门、窗户全部打开，形成对流。
- “ 3、每日对课桌椅、玩具等日常生活学习场所消毒，特别是对病人活动场所以及接触过的用具要等进行彻底消毒。
- “ 4、体温恢复正常、其他流感样症状消失48小时后或根据医生建议，患者可正常上课

疑似流感样病例疫情预防控制措施

- 三、**加强健康教育**：通过广播、讲座、黑板报等形式开展卫生防病知识宣教，培养学生良好的个人卫生习惯，做到“三晒一开”，即晒被褥、晒衣物、人常晒太阳、开窗换气；尽量不到人群密集、空气不流通的公共场所去，不到有患病的人家去玩耍、串门；室内环境要保持消毒清洁，采用湿式扫除；注意通风换气，充分利用日光或紫外线照射。

水痘

水痘是一种由**水痘带状疱疹病毒**所引起的急性传染病。水痘患者多为1-14岁的孩子。在幼儿园和小学最容易发生和流行。水痘属于急性传染病，但通常比较温和，不会引起严重的并发症。

传染源

传播途径

主要症状

易感人群

预防控制措施



水痘

传染源

患者是唯一的传染源。水痘患者出疹前1~2天到所有皮损结痂期间均具有传染性。免疫力低下的进行性水痘病人可能在新的皮肤损害出现的整个时期内都有传染性。



水痘

传播途径

主要通过空气飞沫经呼吸道和直接接触疱疹的疱浆而传染，传染性强。在集体小儿机构中易感者接触后80%~90%发病。主要通过以下方式传播：

- 1、直接接触，水痘患者飞沫、水痘和带状疱疹患者水疱液，或呼吸道分泌物的空气传播。
- 2、间接接触，通过接触新近被感染者水泡和粘膜分泌物污染的物品。

水痘

主要症状:

- 水痘病毒感染人体后，经过大约2周的潜伏期，患者可出现头痛、全身不适、发热、食欲下降等前期症状，继而出现有特征性的红色斑疹，后变为丘疹、再发展为水疱、常伴有瘙痒，1-2天后开始干枯结痂，持续一周左右痂皮脱落。皮疹躯干部最多，头面部次之，四肢较少，手掌、足底更少。



水痘

患者胸部出现散在分布的红斑、发亮的小水疱，
结痂，疱液透亮无脓液沉积。



来源网络



ZWS
2010/05/22 08:19





水痘

“ 易感人群:

“ 人群普遍易感。常见于2-10岁的儿童，一次发病可终身获得较高的免疫力。

水痘疫情防控控制措施指导

- “ 一、切实做好晨检工作：建立学生晨检、因病缺勤追查与登记制度，将排查情况记录在学生因病缺勤、传染病早期症状、疑似传染病病人患病排查结果日志。
 - “ 1、在水痘的一个最长潜伏期内（21天）必须开展学生晨检，晨检工作由班主任早晨对每个学生进行观察，**检查学生的后背、腹部、头面部等有没有出现疱疹或者红色的斑、丘疹，测量学生的体温**，询问学生有何身体不适。如有发现发热，出疹等症状，应当及时告知学校疫情报告人，学校疫情报告人要进行进一步排查，以确保做到对传染病病人的早发现、早报告。
 - “ 2、班主任应当密切关注本班学生的出勤情况，对于因病缺勤的学生，应当了解学生的患病情况和可能的病因，如有怀疑，要及时报告给学校疫情报告人。学校疫情报告人接到报告后应及时追查学生的患病情况和可能的病因，以做到对传染病病人的早发现。

水痘疫情预防控制措施指导

二、预防控制措施

1、发现可疑患病学生时，要及时送正规医院隔离治疗，减少与他人（易感儿、孕妇等）接触，水痘的传染期为出疹前5天至疱疹完全结痂，因此病人要隔离至疱疹干燥结痂或者出疹后7天为止。

2、注意保持教室、宿舍、食堂等场所的空气流通，经常开窗通风，保持空气新鲜。每天通风不少于2小时。学生上课时，寝室要开窗通风；课间和课后教室通风。并注意将门、窗户全部打开，形成对流。

水痘疫情预防控制措施指导

- 3、每日对课桌椅、玩具等日常生活学习场所消毒，特别是对病人活动场所以及接触过的用具要等进行彻底消毒（84消毒液稀释配置：1比100）。
- 4、及时接种疫苗是预防水痘的最为有效的措施，但水痘疫苗属于二类疫苗，即市民自费并自愿接种，未接种过水痘疫苗且尚未患过水痘的学生可到正规的预防接种门诊接种相关疫苗。

水痘疫情预防控制措施指导

- 三、**加强健康教育**：通过广播、讲座、黑板报等形式开展卫生防病知识宣教，培养学生良好的个人卫生习惯，勤换洗衣服，勤晒被褥，勤洗手(水池处提供洗手液)，尽量不到人群密集、空气不流通的公共场所去，不到有患病的人家去玩耍、串门。

流行性腮腺炎

“ 流行性腮腺炎简称腮腺炎，亦称“痄腮”，是一种通过飞沫传播的急性呼吸道传染病。冬春季节容易发生，多发生于儿童。

“ 传染源

“ 传播途径

“ 主要症状

“ 易感人群

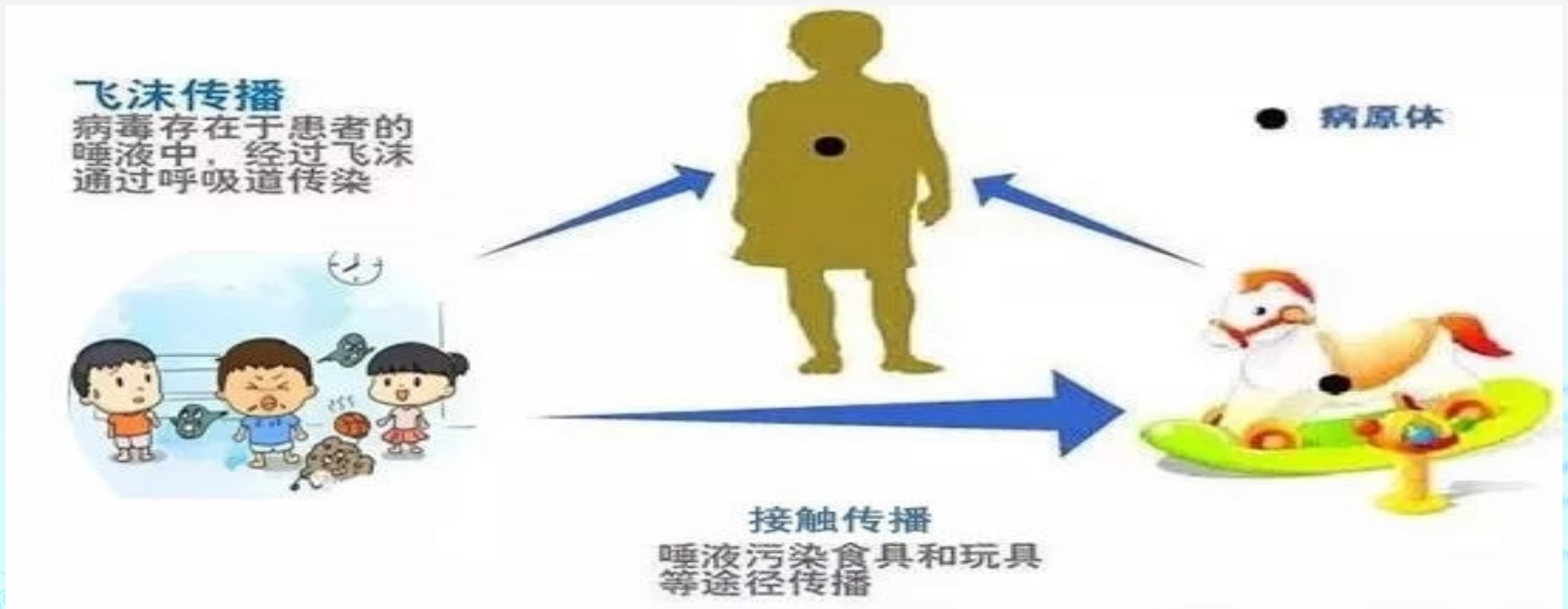
“ 预防控制措施



流行性腮腺炎

“ 传染源

“ 流行性腮腺炎的主要传染源是流行性腮腺炎病人和感染了腮腺炎病毒但未发病的隐性感染者。



流行性腮腺炎

“ 传播途径:

“ 病人是唯一的传染源，主要通过飞沫传染，少数通过用具间接传染，传染性强。流行性腮腺炎病人和隐性感染者的唾液中有大量的腮腺炎病毒，腮腺炎病毒随病人和隐性感染者的唾液排出体外，散播在空气中，吸进了含有腮腺炎病毒空气的人，如果抵抗腮腺炎病毒的能力不强，就有可能患流行性腮腺炎。本病的潜伏期是14-25天，平均18天。

以上内容仅为本文档的试下载部分，为可阅读页数的一半内容。如要下载或阅读全文，请访问：<https://d.book118.com/347030153150006115>