

# 复习



工程文件和窗体文件的后缀分别是（ ）。

在（ ）窗口可以设置对象的外观。

在（ ）窗口可以显示和编写应用程序的代码。

**VB**应用程序设计的步骤？



设计界面

设置属性

编写代码

保存工程

运行调试



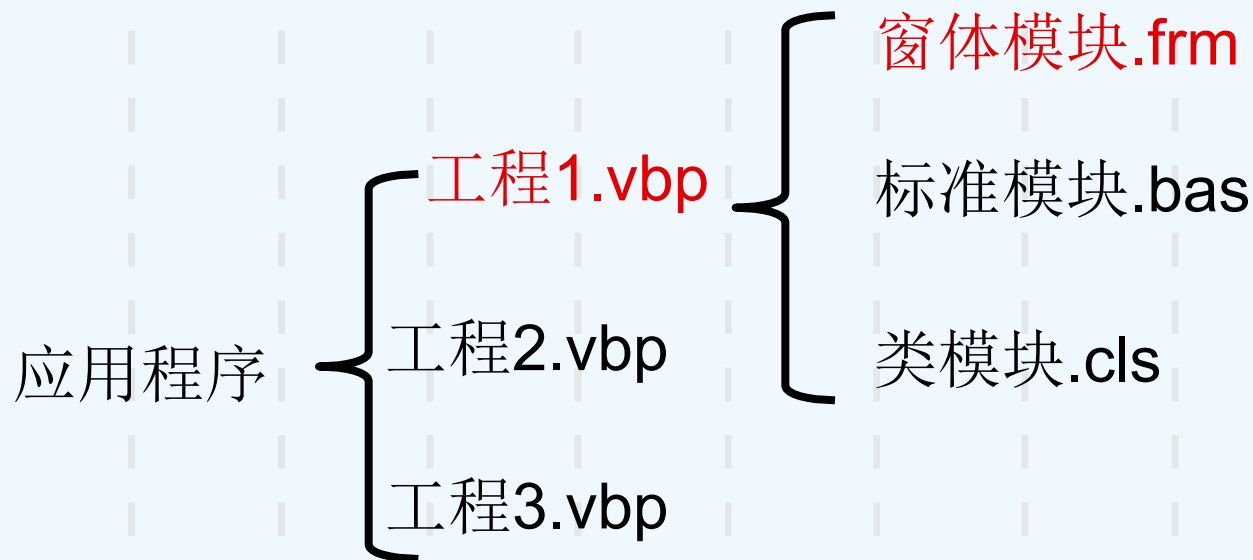
# 第2章

# VB6.0程序设计步骤



## 2.1 VB的程序管理

在开发应用程序时，要使用**工程**来管理构成应用程序的所有不同的文件。



VB的程序管理结构

# 工程的构成



1. 工程文件(.vbp)
2. 包含了一个应用程序的所有文件和对象的清单。
3. 窗体文件(.frm)
4. 包含了该窗体的所有控件属性和代码。
5. 标准模块文件(.bas)
6. 完全由代码组成。用户自定义的（可以定义函数过程和子程序过程）、可供本工程内各窗体调用的过程。
7. 类模块文件（.CLS）
8. 包括代码和数据。每个类模块定义了一个类，可以在窗体模块中定义类的对象，调用类模块中的过程。



## 2、工程管理

工程：

- ◆新建工程
- ◆打开工程
- ◆保存工程
- ◆工程另存为
- ◆添加工程
- ◆移除工程

# 工程属性的设置

工程1 - 工程属性

通用 | 生成 | 编译 | 部件 | 调试

工程类型 (T): 启动对象 (S):

标准 EXE Form1

工程名称 (N): 馱最1

帮助文件名 (H): 工程帮助上下文标识符 (I):

0

工程描述 (P):

执行无用户界面 (E)

升级 ActiveX 控件 (U)

要求许可证关键字 (L)

保留在内存中 (M)

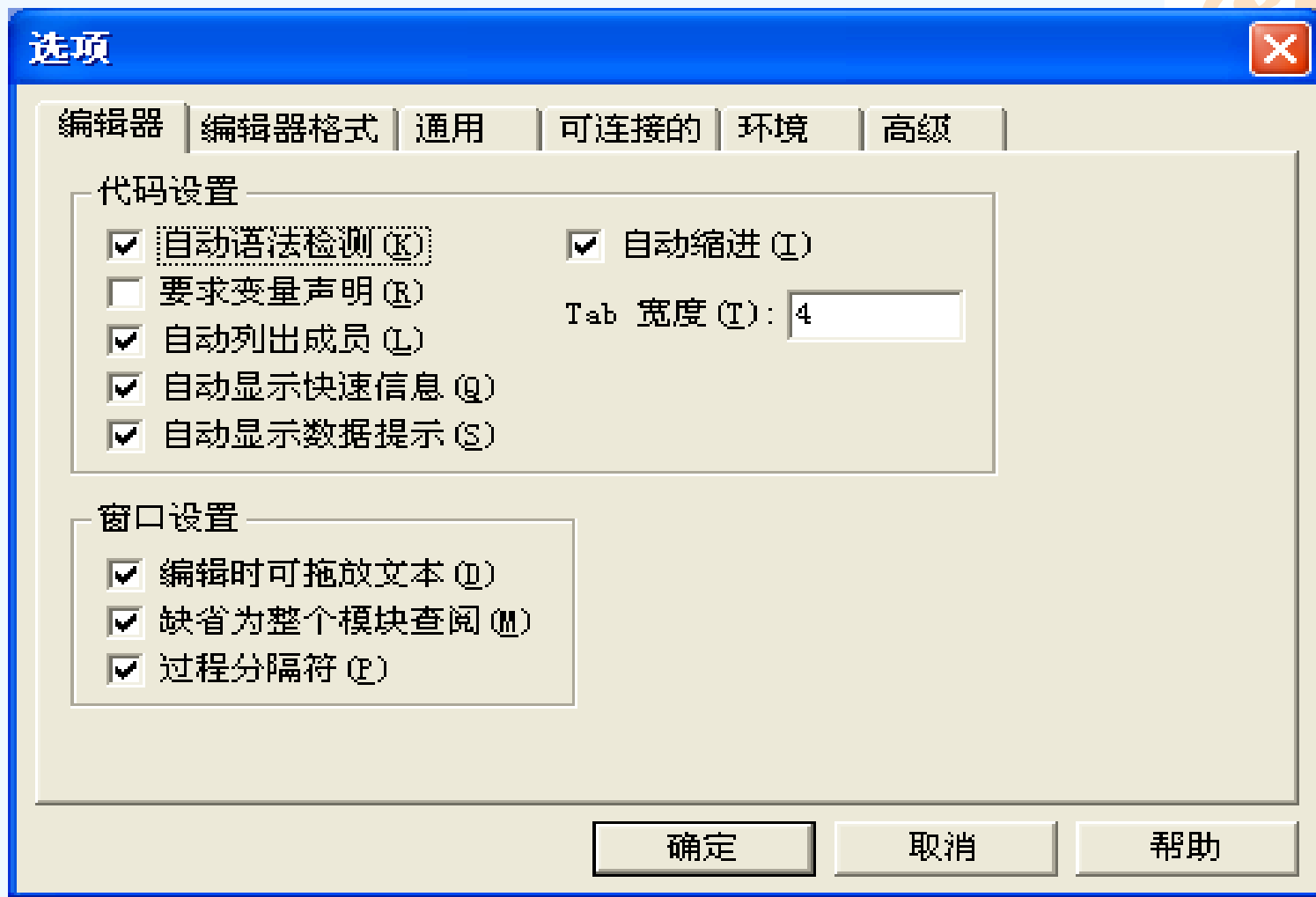
线程模块 (M)

每个对象对应一个线程 (R)

线程缓冲池 (O) 1 线程

确定 取消 帮助

# 工程环境设置







## 2、工程管理

窗体:

- ◆ 移去
- ◆ 添加
- ◆ 删除
- ◆ 重命名
- ◆ 设置启动窗体



## 2.2 一个简单的VB程序

- 应用程序设计步骤
- 一个简单的VB程序

# 1、 创建VB应用程序设计的步骤



之前，建立程序文件夹。

- 1)建立用户界面以及界面中的对象
- 2)设置各个对象的属性
- 3)为对象事件编写程序
- 4)保存工程到程序文件夹中。
- 5)运行程序和调试程序。
- 6) 可执行文件的生成。

## 2、一个简单的应用程序



Form1

请入圆的半径：

面积为：

周长为：

# 2.3窗体



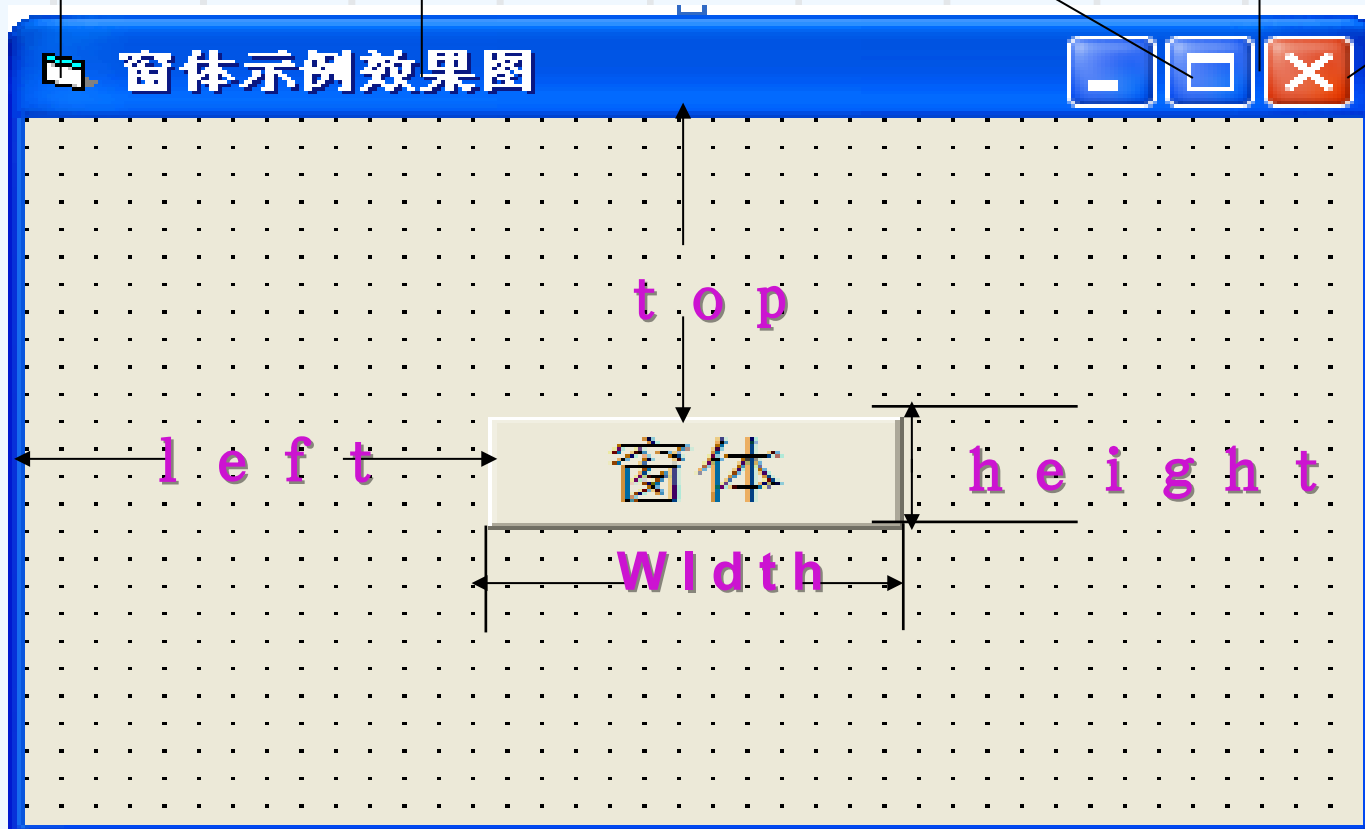
系统菜单

标题栏

最小化按钮

最大化按钮

关闭按钮



# 窗体的主要属性 (1)

属性名	属性值	说明
Name	字符串	用于设置窗体的名称，中英文均可，默认名称为Form1
Caption	字符串	用于设置窗体标题栏中显示的文本，默认标题为Form1
Height	数值	用于指定窗体的高度
Width	数值	用于指定窗体的宽度
Left	数值	用于确定窗体左上角的坐标位置，即窗体左上角离屏幕左边的距离
Top	数值	用于确定窗体左上角的坐标位置，即窗体左上角离屏幕顶边的距离
Enabled	逻辑值	用于决定是否允许操作窗体，True: 允许; False: 禁止
Visible	逻辑值	用于决定程序运行时窗体是否可见，True: 可见; False: 不可见

# 窗体的主要属性 (2)

属性名	属性值	说明
FontName	字符串	用于设置窗体或对象上文本的字体
FontSize	整数	用于设置窗体或对象上文本字体的大小,单位为磅,范围1~2160
FontBold	逻辑值	该属性值为True时用于设置窗体或对象上显示的文本为粗体
FontItalic	逻辑值	该属性值为True时用于设置窗体或对象上显示的文本为斜体
FontStrikethru	逻辑值	该属性值为True时用于给窗体或对象上显示的文本加一删除线
FontUnderline	逻辑值	该属性值为True时用于给窗体或对象上显示的文本加一下划线

# 窗体的主要属性 (3)

属性名	属性值	说 明
MaxButton	逻辑值	用于设置窗体右上角的最大化按钮, True: 有; False: 无
MinButton	逻辑值	用于设置窗体右上角的最小化按钮, True: 有; False: 无
ControlBox	逻辑值	用于设置窗口控制框的状态, True: 有; False: 无
Icon		用于设置窗体最小化时的图标
ForeColor	整数	用于设置窗体或对象的前景颜色
BackColor	整数	用于设置窗体或对象的背景颜色
Picture	字符串	用于设置窗体中要显示的图片



# 窗体的常用事件



- (1) **Click**事件：鼠标单击窗体时被触发。
- (2) **DbClick**事件：鼠标双击窗体时被触发。
- (3) **Load**事件：当窗体被加载装入内存时被触发。
- (4) **UnLoad**事件：当从内存中清除一个窗体时被触发。

# 窗体的常用方法

窗体的常用方法有：

**Print**方法

**Cls**方法

**Show**方法



# Print方法

格式: [对象.]Print [ Spc(n) | Tab(n) ] [表达式列表]  
[, | ;]

功能: 在窗体、图形框或打印机对象上输出信息,省略对象则在窗体上输出。



说明:

(1) 表达式列表可以是数值表达式或字符串, 若省略则输出一个空行。

```
a=100:b=200
```

```
Print a
```

**100**

```
Print
```

```
Print "欢迎使用VB 6.0"
```

**欢迎使用VB 6.0**

以上内容仅为本文档的试下载部分，为可阅读页数的一半内容。如要下载或阅读全文，请访问：<https://d.book118.com/347111012012006154>