

## 2015年甘肃省录用公务员考试 行政职业能力测验真题及答案

### 第一部分 言语理解与表达

1. 如今的辽河老街，新老建筑\_\_\_\_\_，自然环境舒适宜人，戏院，茶馆，客栈，咖啡店，古玩店应有尽有，成了营口对外展示形象的最亮丽的名片。

填入画横线处最恰当的一项是（ ）

- A. 相得益彰      B. 相辅相成      C. 相伴而生      D. 相差无几

【答案】A

【考点】成语辨析

【解析】相得益彰：两个人或两件事物互相配合，双方的能力和作用更能显示出来；相辅相成：指两件事物互相配合，互相辅助，缺一不可；C、D 两项均为干扰选项，原文提到成了营口对外形象最美丽的名片，所以强调的是表现的更好，因此 A 项当选。

2. 从公元七世纪起，佛教传入西藏，历经曲折，逐渐\_\_\_\_\_成本土化的喇嘛教，形成政教统一的统治，直到本世纪五十年代。一千多年来，\_\_\_\_\_的寺庙出现在西藏的土地上。

依次填入画横线处最恰当的一项是（ ）

- A. 转化；不可胜数      B. 进化；琳琅满目  
C. 演变；数以千计      D. 变化；鳞次栉比

【答案】C

【考点】实词与虚词综合考查

【解析】第一空均有变化的意思，故从第二空入手，琳琅满目形容美好的东西很多，寺庙与之并不搭配；鳞次栉比，形容房屋或船只等排列得很密很整齐。排除 B、D 两项。比较 A、C 两项，演变特指历时较久的发展变化，因此 C 项当选。

3. 如今的互联网技术使得人类又退回到了印刷书发明前的时代，人们\_\_\_\_\_地阅读时所产生的丰富联想，很大程度都\_\_\_\_\_掉了。

依次填入画横线处最恰当的一项是（ ）

- A. 聚精会神；牺牲      B. 浮想联翩；退化  
C. 废寝忘食；舍弃      D. 心无旁骛；流失

【答案】D

【考点】实词与成语综合考查

【解析】第一空是形容深度阅读的，根据成语含义辨析，聚精会神：指集中注意力地看。原指集思广益。后形容专心致志，注意力高度集中的样子。心无旁骛：主要用于形容人的一种精神状态。心中没有另外的杂念。形容心思集中，专心致志。浮想联翩：指许许多多的想象不断涌现出来。废寝忘食：指不但顾不得睡觉，而且还忘记了吃饭。这是常形容人们专心致志。排除 B、C 两个错误选项。第二空，牺牲不符合文意，因此 D 项当选。

4. 在古代，盐这种特殊的商品并非\_\_\_\_\_。那些产盐的地方，往往成为经济、文化和政治的中心。山西运城地区之所以成为华夏文明的发祥地，就是得益于拥有烟波浩渺的大盐湖——解池。盐商，成了\_\_\_\_\_的代名词，普普通通的食盐造就了早期的晋商，成为了“黄金地上的白金”。

依次填入画横线处最恰当的一项是 ( )

- A. 俯拾皆是; 地位      B. 家喻户晓; 权利  
C. 随处可得; 富裕      D. 物美价廉; 成功

【答案】C

【考点】实词与成语综合考查

【解析】第一空中,后面提到“之所以,,,就是得益于大盐湖”,故第一空盐并非很多,排除B、D两项,第二空中,后面提到“黄土地上的白金”,故应该是富有的代名词,因此C项当选。本文段出自《中国古盐》一书,文中第二空,盐商,成为了代名词,最后一句为解释性语句,食盐造就了晋商,成为了黄土地上的白金,都可以体现出,盐商成为了富裕的代名词。“扬州繁华以盐盛”,明代新的盐法制——纲盐制的推行,大批盐商携家带口,驻足扬州,促进了扬州经济的繁荣。同样,公元6世纪的撒哈拉地区,食盐可算是价值连城,贩卖食盐的摩尔商人常常用长途跋涉贩运的食盐换取高额利润,一两食盐可值一两黄金。

5. 这次“老北京”展览以《旧京环顾图》长卷为\_\_\_\_\_制作而成,以“胡同张”长100米的老北京立体微缩街景为主要内容,展示了\_\_\_\_\_的微缩老北京店铺景观。

依次填入画横线处最恰当的一项是 ( )

- A. 蓝图; 琳琅满目      B. 蓝本; 栩栩如生  
C. 模范; 多姿多彩      D. 模板; 惟妙惟肖

【答案】D

【考点】实词与成语综合考查

【解析】蓝图是指设计,构思,规划,非常远大宏伟的计划!蓝本是指编修书籍或绘画时所根据的底本。模范:本指制造器物时所用的模型,引申为值得人学习或取法的榜样。根据第一空的词语辨析,排除A、C两个选项,文段第二空,展示了老北京店铺景观。栩栩如生:指艺术形象非常逼真,如同活的一样。惟妙惟肖:描写或模仿的非常逼真。与店铺搭配,惟妙惟肖更为确切,因此D项当选。

6. 在政府扩张性政策\_\_\_\_\_的前提下,各国政府不得不千方百计寻找新的增长动力,通过本币贬值或者逼迫竞争对手货币升值,来提高本国出口商品的国际竞争力,通过扩大贸易顺差或者缩小贸易赤字来带动经济增长,就成为\_\_\_\_\_的选择。

依次填入画横线处最恰当的一项是 ( )

- A. 难以为继; 顺理成章      B. 遥遥无期; 急中生智  
C. 适得其反; 无可奈何      D. 无济于事; 委曲求全

【答案】A

【考点】成语辨析

【解析】文段中的政府扩张性政策指的是扩张性货币政策,是货币政策的一种,通过提高货币供应增长速度来刺激总需求,在这种政策下,取得信贷更为容易,利息率会降低。“各国政府不得不千方百计寻找新的增长动力”,说明政府扩张性政策无法继续。该句为第一空的解释性语句,因此A项当选。

7. 对于宇航员从月球带回的样本,科学家们的\_\_\_\_\_工作可谓做到了家:专门兴建了一个月球物质回收和回归宇航员检疫实验室来接待这些“外星访客”。这样做的目的是\_\_\_\_\_科学家利用月壤做实验时不会有任何危险的污染物或者未知的外星生命形式“逃脱”,从而避免\_\_\_\_\_地球生态。

依次填入画横线处最恰当的一项是 ( )



- A. 防范；确保；危及      B. 保障；保证；影响  
C. 预防；担保；破坏      D. 准备；保护；干扰

【答案】A

【考点】实词辨析

【解析】文段第一空科学家的工作可谓做到了家后面的冒号，表示接下来的文段是解释性语句，语句内容为避免进行试验的时候会有对地球造成污染或者是危害，所以第一空应该填写防范。因此A项当选。

8. 柏拉图、卢梭、托尔斯泰和程尹川都曾怀疑到文学的影响，\_\_\_\_\_它是不道德的或是不健康的。世间有一部分文学作品确实有这种毛病，本无可讳言，但是不能\_\_\_\_\_，我们只能归咎于作品的而不完美，不能\_\_\_\_\_文学本身必有罪过。

依次填入画横线处最恰当的一项是（ ）

- A. 否定；因小失大；确认      B. 以为；因噎废食；断定  
B. 提出；矫枉过正；忽视      D. 默认；顾此失彼；推定

【答案】B

【考点】实词与成语综合考查

【解析】段节选自朱光潜《谈文学》，因为怀疑过文学的影响，所以不能是“否定”“默认”他是不道德或是不健康的。第二空为成语辨析，矫枉过正的意思是：把弯的东西扳正，又歪到了另一边。比喻纠正错误超过了应有的限度。因噎废食的意思是：因为有人吃饭噎住了，索性连饭也不吃了。比喻要做的事情由于出了点小毛病或怕出问题就索性不去干。文段中并没有指出需要改正，因此B项当选。

9. 对于国家实力与国际话语权之间的关系，我们的舆论往往作片面的理解，认为国际话语权的大小根本取决于国家实力的大小。当然，这种观点似乎来自当今世界一个令人迷惑的现象，即最为强大的美国拥有最强的国际话语权，传统强国比较集中的欧洲也拥有很大的国际话语权。但是，美国和欧洲之所以拥有强大的国际话语权，并非仅仅因其实力强大，更是因为他们的话语中所包含的观念创新性引导着大多重要国际议题的设置，他们话语中的逻辑性和说服力较强等等。虽然不能否认实力强大对于话语权是一个积极性因素，但国际话语权从来不是按国家的实力大小来分配的，在某些问题或领域，一些实力小的国家比一些实力大的国家拥有更多话语权的情况比比皆是。这段文字意在强调（ ）

- A. 国家的实力决定了国际话语权的强弱  
B. 强化话语质量对提升国际话语权至关重要  
C. 国际话语权为个别实力强大的国家所掌控  
D. 国家实力对国际话语权影响在不同领域中不同

【答案】B

【考点】意图判断

【解析】此题为意图判断题。文段中的第一个但是表示转折，重点在转折之后即：美国及欧洲之所以拥有强大的国际话语权，是因为话语中包含的观念创新性引导着大多国际重要议题的设置。最后一句中的“虽然……但是”也在强调话语权不是根据国家实力大小来分配的。所以要增加国际话语权，就应该提升话语质量，因此B项当选。

10. 有人说：“三百个齐白石，比不上一个鲁迅。”此言曾引起超强争议，很多人对于这两位先贤的可比性提出质疑：文学和绘画怎么比呢？但是从社会功能讲来，如果没有鲁迅，我们这个民族的精神会大有不同。美术终究不能像文字那样直接用语言文字表达作者的思想

意愿，并在读者心中刻下不可磨灭的痕迹。例如鲁迅小说的《呐喊》、《彷徨》的插图，虽然有助于读者对小说中的人物、内涵产生具象感，促进对思想内容的理解，但不能代替小说本身。齐白石的画，以独特的艺术笔触描绘了自然与人间的现货意象。也有对社会不平的尖锐讽刺，但终究不能像鲁迅的小说、杂文那样对社会施以巨大的冲击力。

这段文字意在说明（ ）

- A. 文学和艺术有不同的艺术价值
- B. 美术是一种含蓄、间接的艺术表达形式
- C. 文学对社会的影响力较美术更胜一筹
- D. 鲁迅在民族性格的形成中有着不可动摇的地位

【答案】C

【考点】意图判断

【解析】文段中第一个但是表示转折，重点在转折之后，强调从社会功能来讲，美术终究不能像文学那样直接用语言文字表达作者的思想，并在读者心中刻下不可磨灭的深痕。后文用鲁迅小说与小说中的插图举例证明了作者的观点，文学对社会的影响力较美术更胜一筹，C项当选。

11. 改革开放 30 多年来，中国经济显示出强大的造富功能：一跃成为世界经济大国，诸多经济指标名列世界前茅。与之相应，国人的财富观也发生了重大的历史变化，这就是从计划经济时期的拒斥财富、恐惧财富，到今天的追求财富和拥有财富。的确，贫穷不是社会主义，但不容忽视的是，在我们日益走向富裕的新的社会发展环境下，确立正确的财富观，对财富的价值和意义有一个清醒的认识，就变得越来越重要。这段文字意在说明（ ）

- A. 中国经济的飞速发展提高了国民物质生活水平
- B. 社会主义的追求包括消除贫穷和贫富差异
- C. 国人应正确认识财富的价值和意义
- D. 国人的财富观发生了巨大变化

【答案】C

【考点】意图判断

【解析】文段开始的“改革开放 30 多年以来”是背景铺垫，文段最后一句，“但不容忽视的是”是文段的重点句，强调在当前的社会发展环境下，要树立正确的财富观，对财富的价值和意义有确定的认识。通过精简压缩，因此 C 项当选。

12. 在欧洲，随着强悍的罗马帝国版图的扩大，拉丁语曾经成了通用的语言。但随着帝国的衰亡，各民族借用拉丁语又发展出了自己的语言体系。此后，欧洲战事不断，语言也相互渗透。诺曼公爵征服英国后，法语成了宫廷贵族的语言，讲法语也成了地位和身份的象征。直到二十世纪初，法语以其词义准确、不致发生歧义仍然在欧洲国际会议中受到推崇，正式外交文本也基本上都采用法语。但进入现代工业社会后，随着英美国家的崛起，英语又逐渐变得强势。第一次世界大战后，英语与法语同时成为了欧洲国际会议的工作语言。到二战后，由于美国在全球霸主地位的确立，英语逐渐超越了法语，成为外交场合的最为广泛使用的语言。

这段文字意在说明（ ）

- A. 语言与政治之间存在着密切联系
- B. 拉丁语对欧洲语言产生深远影响
- C. 现代外交场合的工作语言之争早已产生
- D. 英语在国际舞台上的地位已无可替代

【答案】A

【考点】意图判断

【解析】文章为并列结构，文段是分分的行文脉络结构，第一小段说的是罗马帝国的强大，拉丁语成为了通用语言，第二小段说的是诺曼公爵征服英国以后，法语的到了广泛的运用。第三小段说的是工业社会以后，英语逐渐变得强势。第四小段说的是二战以后，美国全球霸主的地位确立以后，英语成为最广泛的使用的语言。总结概括分段内容，A项当选。

## 第二部分 数量关系

13. 已知自行车与摩托车的速度比是 2:3，摩托车与汽车的速度比是 2:5。已知汽车 15 分钟比自行车多走 11 公里，问自行车 30 分钟比摩托车少走多少公里 ( )

A. 2      B. 4      C. 6      D. 8

【答案】B

【考点】基本行程问题

【解析】自行车：摩托车：汽车=4:6:15，根据题意可得自行车的速度为 4km/15min，摩托车的速度为 6km/15min，汽车的速度为 15km/15min，因此自行车 30 分钟比摩托车少走 4 千米。

14. 从 1、2、3、4、5 中随机抽取 3 个数，问这 3 个数之和至少能被其中一个数整除的概率是多少 ( )

A. 10%      B. 30%      C. 60%      D. 90%

【答案】D

【考点】分类分步类

【解析】三个数中只要含有 1 就能满足，共  $C_4^2=6$  种，三个数中含有 2 的话，三个数的和必须是偶数，共  $C_3^2-1=2$  种，不含 1 和 2 只有 3、4、5 能被 3 整除，因此共有  $6+2+1=9$  种满足的情况，总数为  $C_5^3=10$ ，概率为  $9 \div 10=90\%$ 。

15. 某社区图书馆清点图书库存，发现拥有人文社科类图书数量是自然科学类图书的 2 倍，比儿童图书多 15 册，拥有的儿童图书是生活应用类图书的  $\frac{1}{3}$ ，其他类图书 76 册，占所有图书的  $\frac{1}{6}$ ，问该社区图书馆拥有自然科学图书多少册 ( )

A. 32      B. 36      C. 40      D. 48

【答案】C

【考点】一元一次方程

【解析】设人文=2x，自然=x，儿童=2x-15，生活=6x-45， $2x+x+2x-15+6x-45=76 \times 6-76=380$ ，解得  $x=40$

16. 杂货店打烊后，收银机中有 1 元、10 元和 100 元的纸币共 60 张，问这些纸币的总面值可能为多少元 ( )

A. 2100      B. 2400      C. 2700      D. 3000



【答案】B

【考点】推断类

【解析】根据选项可知 100 的数量在 20-30 之间， $30 < 1 \text{元} + 10 \text{元的数量} < 40$ ，1 元的数量必须为 10 的倍数，如果 1 元有 10 张，10 元的有 29 张，100 元的 21 张，总数 2400 满足题意。

17. 某班级有男生 6 名，女生 4 名，现以随机抽签的形式选取三人参加演讲比赛，问抽到一名男生两名女生的概率在以下哪个范围之内 ( )

- A. 25%-35%      B. 高于 35%      C. 低于 15%      D. 15%-25%

【答案】A

【考点】分类分步类

【解析】根据题意概率为： $C_1^6 \times C_2^4 \div C_3^{10} = 36 \div 120 = 30\%$ ，因此 A 项当选。

18. 小张和小李两人一周共加工了 195 个零件，两人每天可以加工的零件数量分别是 14 个和 16 个，但如果两人一起工作，每天可以共完成 33 个，从周一到周日，每天两个人都至少有一人在工作，问这一周内有一天只有一个人工作 ( )

- A. 1      B. 0      C. 3      D. 2

【答案】D

【考点】赋值法计算

【解析】小张单独一天 14 个，比合作少 19 个，小李单独一天 16 个，比合作少 17 个，小张和小李如果一周一直合作的话两个人一共完成  $33 \times 7 = 231$  个，实际完成 195 个，比合作少 36 个，正好是  $19 + 17$ ，即小张单独一天，小李单独一天。

19. A、B 两地相距 400 米，早上 8 点小周和老王同时从 A 地出发在 A、B 两地间往返锻炼。小周每分钟跑 200 米，老王每分钟走 80 米，问 8 点 11 分，小周和老王之间的距离是多少米 ( )

- A. 0      B. 80      C. 120      D. 200

【答案】C

【考点】基本行程问题

【解析】小周每分钟走 200 米，全程是 400 米，11 分钟小周正好在 AB 中点处，距 A 点 200 米，老王每分钟走 80 米，11 分钟走了 880 米，即一个往返又走了 80 米，距 A 点 80 米，因此两人相距 120 米。

20. 某工厂新招了一百多名女工，为她们分配宿舍时发现若每间住 6 人则有一个房间少 1 人，若每间住 7 人则有一个房间只有 1 人住，问如果每个房间最多住 4 人的话，最少需要几个房间 ( )

- A. 26      B. 27      C. 28      D. 29

【答案】D

【考点】其他余数问题

【解析】根据题意总人数应该是除 6 余 5，除 7 余 1，满足的最小的数是 29，下一个满足的数是再加 42 (6 和 7 的公倍数)，人数超过 100 因此人数有可能是  $29 + 42 \times 2 = 113$  人，每个房间 4 人的话，最少需要 29 个房间。

21. 张大爷用 20000 元投资了一只股价为 10 元的股票, 两周后股票价格跌到 6 元, 此时张大爷又买入该股票若干, 当股票价格涨到 12 元时张大爷卖出了所有股票。如不计税费的话, 张大爷交易这只股票总计获利 16000 元, 问张大爷第二次花了多少元买这只股票( )

- A. 6000      B. 9000      C. 12000      D. 18000

【答案】C

【考点】分段计费类

【解析】根据张大爷最终获利 16000, 其中一开始投资 20000, 股票从 10 元涨到 12 元, 可知这一部分投资盈利  $20000 \div 10 \times (12 - 10) = 4000$  元, 后来的投资从 6 元涨到 12 元, 利润和成本相等, 盈利 12000, 因此投资 12000。因此 C 项当选。

22. 小王与父亲属相相同, 小王的母亲比他父亲小 4 岁, 某个蛇年小王的母亲年龄正好是小王的 3 倍(年龄按阴历年份计算, 出生当年算 0 岁), 则小王的属相可能是( )

- A. 蛇      B. 马      C. 羊      D. 猴

【答案】C

【考点】年龄问题

【解析】带入排除, 根据题意可知小王和父亲同一属相, 两人的年龄差为 12 的倍数, 如果小王属蛇, 蛇年小王 12 岁, 母亲 36, 父亲 40, 不满足; 如果小王属马, 蛇年小王 11 岁, 母亲 33, 父亲 37, 不满足; 如果小王属羊, 蛇年小王 10 岁, 母亲 30, 父亲 34, 满足, 因此 C 项当选。

23. 甲、乙、丙、丁、戊、己六个棋手进行单循环比赛(每人都与其他选手赛一场), 已知第一轮甲的对手是丙, 第二轮乙的对手是丁, 第三轮丙的对手是戊, 第四轮甲的对手是乙, 那么第五轮己的对手是( )

- A. 甲      B. 乙      C. 丙      D. 戊

【答案】A

【考点】比赛问题

【解析】甲、乙、丙、丁、戊、己 6 人比赛, 单循环。第一轮甲丙比赛, 则第二轮则是乙丁, 甲戊、丙己或甲己、丙戊(与第三轮排除), 第三轮为丙戊、甲丁、乙己或者甲己、乙丁(与第二轮重复排除), 第四轮甲乙, 易知前四轮甲丙、甲戊、甲丁、甲乙, 则第五轮甲己。因此 A 项当选。

24. 某班级共有 50 名学生, 某次考试后发现, 所考的三门课程得分优秀率分别为 10%、20%和 16%, 三门不及格率分别为 12%、18%和 10%, 问如果在该班任选一名学生, 至少有一门课程得分优秀且至少有一门课程不及格的最大概率为多少( )

- A. 20%      B. 16%      C. 46%      D. 40%

【答案】B

【考点】二集合容斥

【解析】成绩优秀的科目和不及格的科目不可能是同一个科目, 假设这三个科目分别为 A、B、C, 对于同学而言只能是 A 优秀, 且 B 或 C 不及格, 因此概率最大的情况为 C 优秀(16%), 且 B 不及格(18%), 这两者交集最大为 16%。依次 B 项当选。

25. 小张和小王从 16 楼下到 1 楼, 小张走楼梯, 每层楼有 32 级台阶, 他每分钟能走 80 级。小王坐电梯, 每上下 1 层用时 10 秒钟, 每次开关门上下人共用时 20 秒钟, 小张开始下楼的时候, 小王乘坐的电梯刚下到 16 层, 而在小王乘坐电梯下行的过程中, 电梯又停

下来上下人了 5 次。问小王坐的电梯到 1 层之后，还要等多长时间小张才能到 1 层 ( )

- A. 不到一分钟      B. 1-2 分钟      C. 2-3 分钟      D. 3-4 分钟

【答案】B

【考点】植树问题

【解析】小王从 16 楼坐电梯到 1 楼总共下了 15 层，如果不停需用时 150s，中间停 5 次，用时 100s，总用时 250s，即 4 分 10 秒，小张也是下了 15 层，用时  $32 \times 15 \div 80 = 6$  分钟，因此需要等 1 分 50s。B 项当选。

26. 有编号从 1 到 5 的 5 个箱子，将 10 个完全相同的小球放进 5 个箱子，要求每个箱子里必须有小球且数量不能超过箱子的编号，问符合要求的放小球的方法有多少种 ( )

- A. 21      B. 22      C. 23      D. 24

【答案】B

【考点】分类分步类

【解析】根据题意每个箱子都要有且数量不能大于编号，现将 10 个球给每个箱子放一个，还剩余 5 个球，1 号箱子不能再放置。5 个球分成 4、1，4 只能放在 5 号，1 放在 2、3、4 中的一个，共  $C_1^1 = 3$  种；五个球分成 3、2，共  $C_1^1 \times C_1^1 = 4$  种；五个球分成 3、1、1，共  $C_1^1 \times C_2^2 = 6$  种；五个球分成 2、2、1，共  $C_2^2 \times C_1^1 = 6$  种，五个球分成 2、1、1、1，共  $C_1^1 = 3$  种。总共  $3+4+6+6+3=22$  种。因此 B 项当选。

27. 将 2 个棱长为 30 厘米的正方体木块的六面分别全涂成黑色后，都锯成棱长为 10 厘米的小正方体，问从这些小正方体中随机抽取出多少个，才能保证一定能够在取出的小立方体中挑出 8 个，拼成外表面全为黑色的、棱长为 20 厘米的正方体 ( )

- A. 27      B. 36      C. 40      D. 46

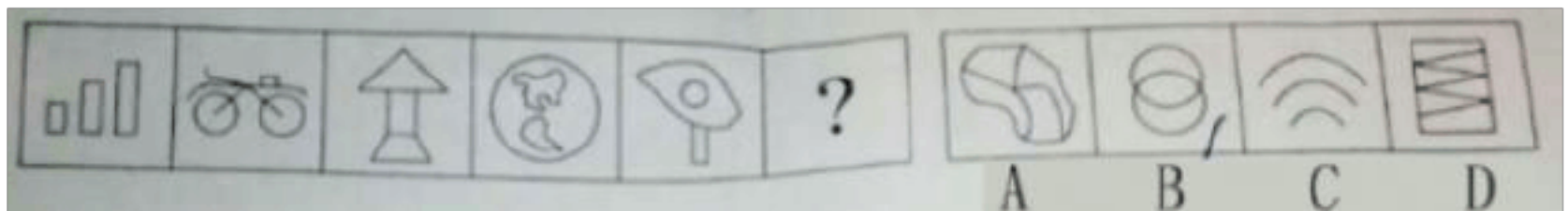
【答案】D

【考点】抽屉原理

【解析】满足要求的小正方体要求三个面是黑色的，大正方体能分割成  $27 \times 2 = 54$  个小正方体，只有角上的正方体满足要求，共 16 个，不满足的 38 个，若要保证一定能组成的话共需要抽出  $38+8=46$  个。因此 D 项当选。

### 第三部分 判断推理

28. 从所给的四个选项中，选择最合适的一个填入问号处，使之呈现一定的规律性 ( )



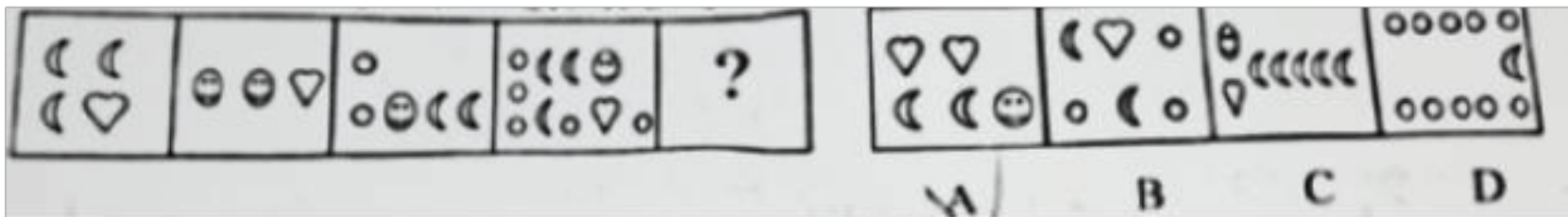
【答案】B

【考点】面个数

【解析】本题考察封闭区间的个数，每幅图都有三个封闭区间。因此 B 项当选。

29. 从所给的四个选项中，选择最合适的一个填入问号处，使之呈现一定的规律性 ( )



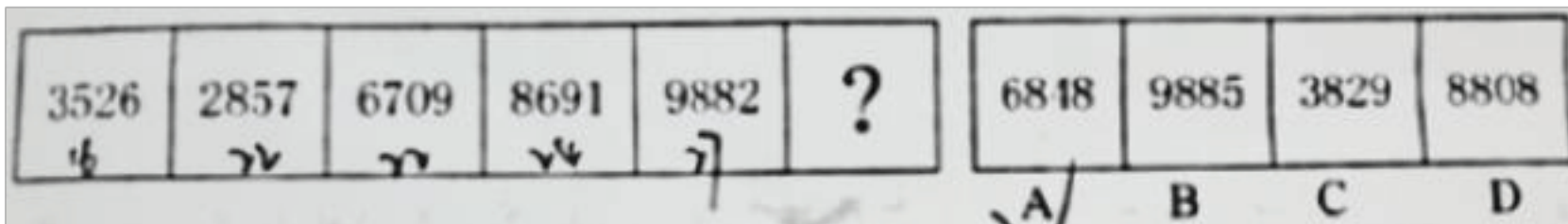


【答案】C

【考点】其他数量

【解析】本题考察每幅图形组成列的个数，呈现规律为等差数列：2、3、4、5、6。因此C项当选。

30. 从所给的四个选项中，选择最合适的一个填入问号处，使之呈现一定的规律性( )

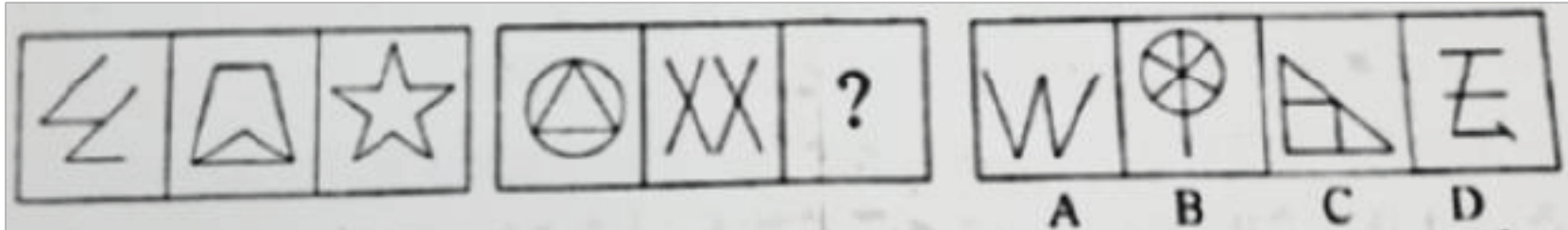


【答案】A

【考点】面个数

【解析】本题考察面的个数，每幅图的面个数分别为 1, 2, 3, 4, 5, (6)，呈现等差数列。因此A项当选。

31. 从所给的四个选项中，选择最合适的一个填入问号处，使之呈现一定的规律性( )

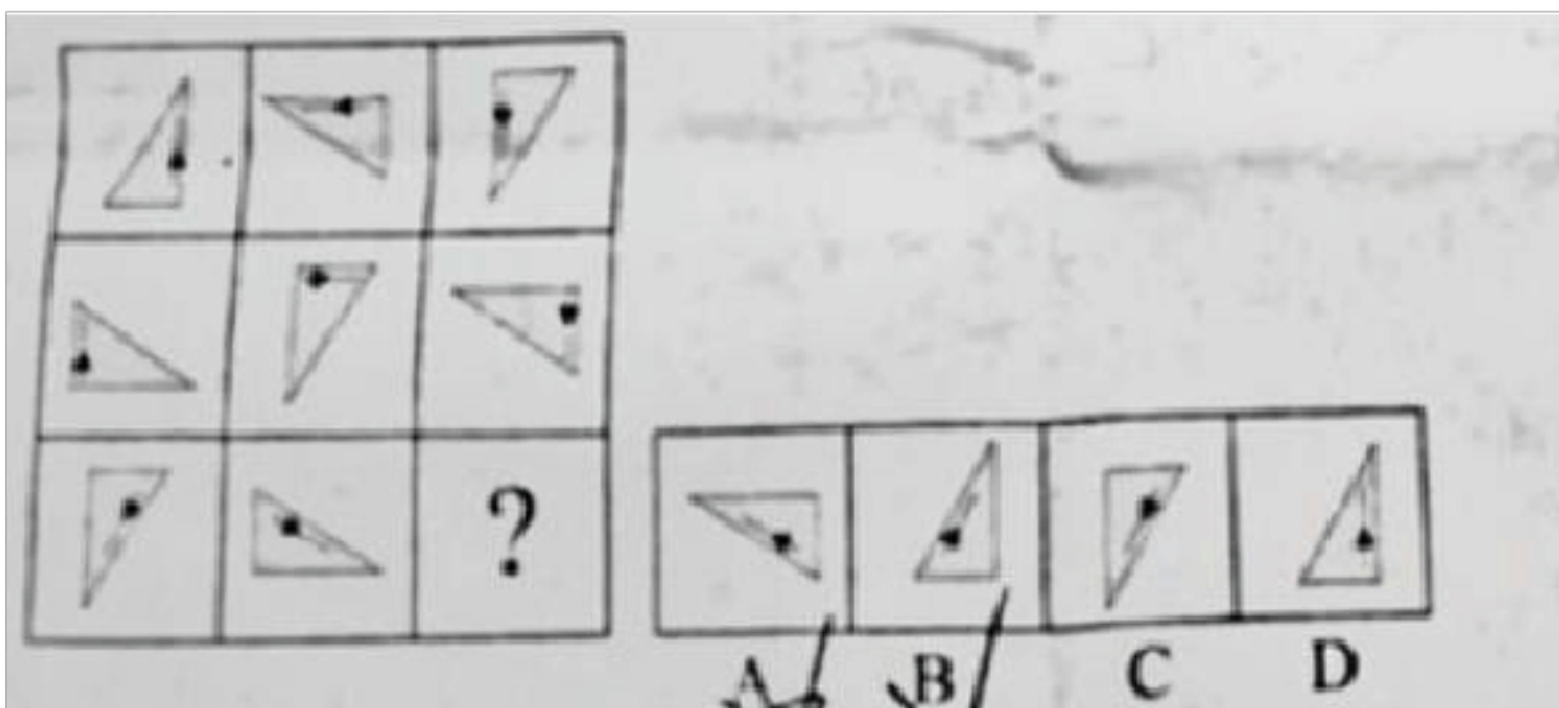


【答案】D

【考点】角个数

【解析】本题考查锐角的数量。第一段锐角个数为 3, 4, 5；第二段锐角个数为 3, 4, 5。因此D项当选。

32. 从所给的四个选项中，选择最合适的一个填入问号处，使之呈现一定的规律性( )

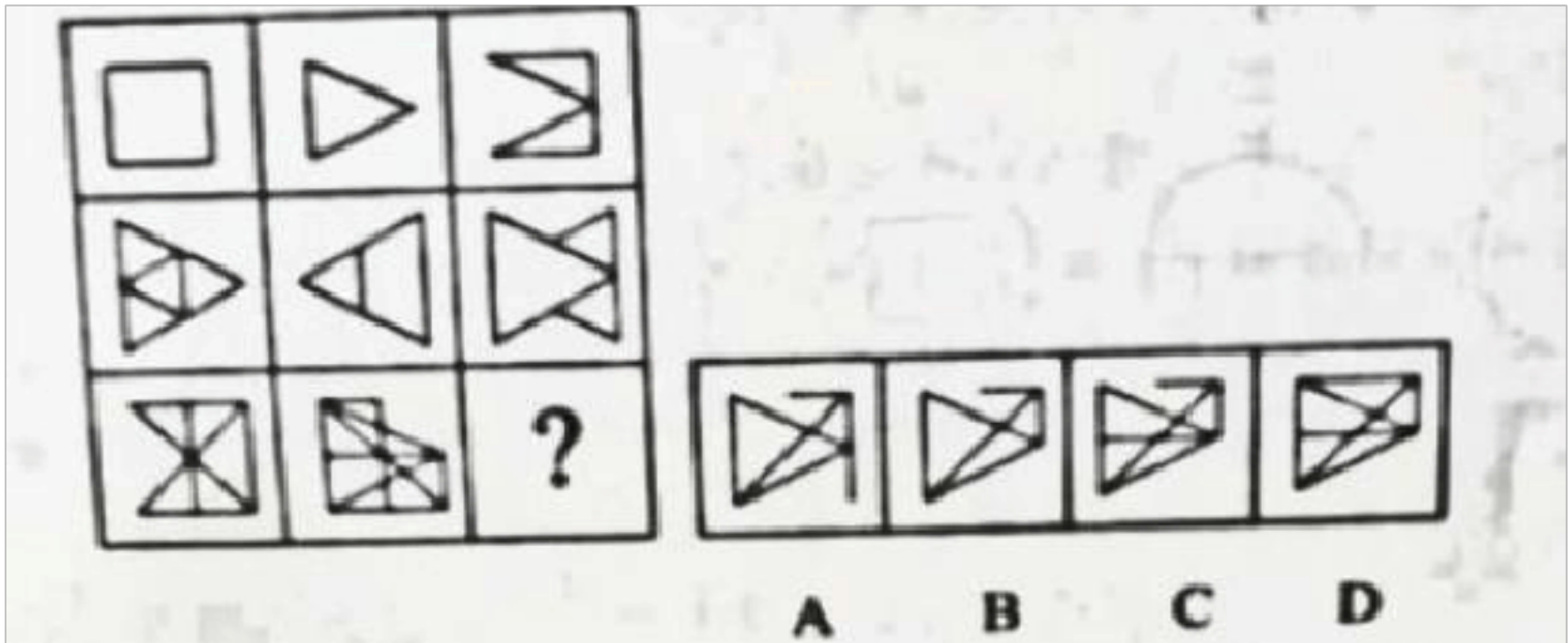


【答案】B

【考点】旋转

【解析】考察三角形旋转的方向。第一行第一个图片逆时针旋转 90 度得到第二个图，第二个图逆时针旋转 90 度得到第三个图，同理，第三行第一个图形逆时针旋转 90 度得到第二个图，第二个图逆时针旋转 90 度得到第三个图，因此 B 项当选。

33. 从所给的四个选项中，选择最合适的一个填入问号处，使之呈现一定的规律性( )

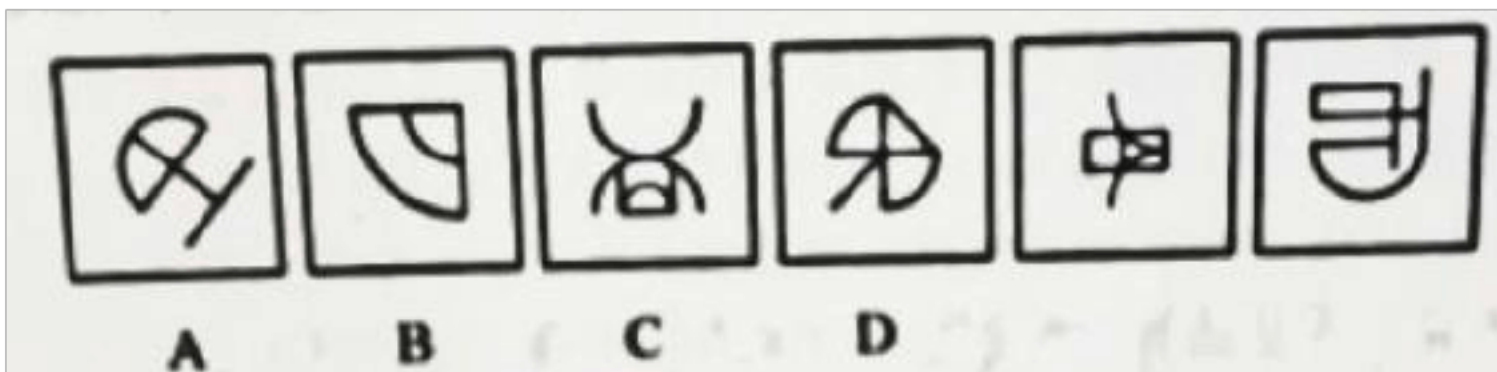


【答案】C

【考点】运算

【解析】按行观察，第一个图与第二个图去同存异得到第三个图。因此 C 项当选。

34. 以下去掉哪一项之后，剩下的图形呈现一定的规律性( )

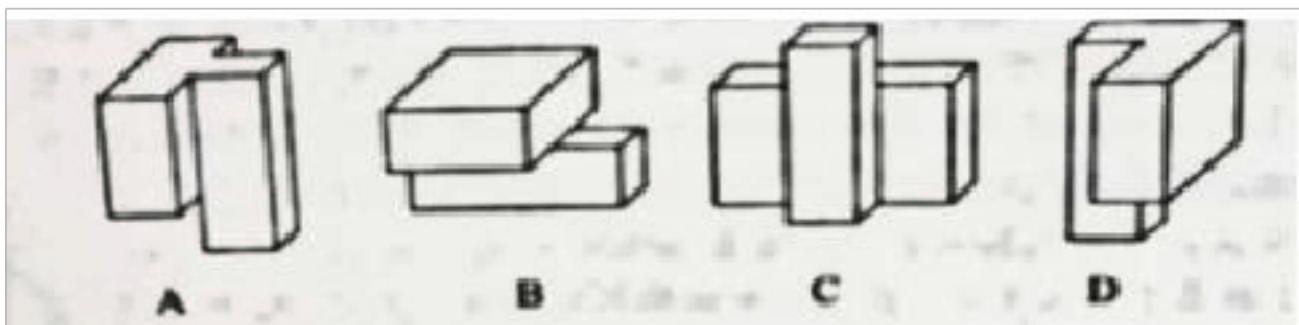


【答案】A

【考点】线段

【解析】去掉 A 之后，其余图形直线数分别为 2, 3, 4, 5, 6。因此 A 项当选。

35. 以下 4 个立体图形，哪一个与另外 3 个不同( )



【答案】D

【考点】特征面

【解析】根据立体图形的特殊面，排除 D 选项。

36. 把下面的六个图形分为两类，使每一类图形都有各自的共同特征或规律，分类正确的一项是( )

以上内容仅为本文档的试下载部分，为可阅读页数的一半内容。如要下载或阅读全文，请访问：<https://d.book118.com/355230121232012001>