

# 百日咳的症状及预防知识

汇报人：xxx

2024-04-13



# 目录

## Contents

- 疾病概述
- 临床表现与诊断依据
- 并发症与危害程度评估
- 预防措施与建议方案
- 治疗方法与护理要点
- 总结反思与未来展望

01

# 疾病概述



# 百日咳定义与性质

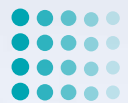
## 定义

百日咳是一种由百日咳鲍特菌引起的急性呼吸道传染病，其典型症状是阵发性、痉挛性咳嗽，咳嗽终末出现深长的鸡啼样吸气性吼声，病程长达2~3个月，故名百日咳。

## 性质

百日咳是一种传染病，其传播途径主要是空气传播，如咳嗽、打喷嚏等方式将病菌传播给周围人群。





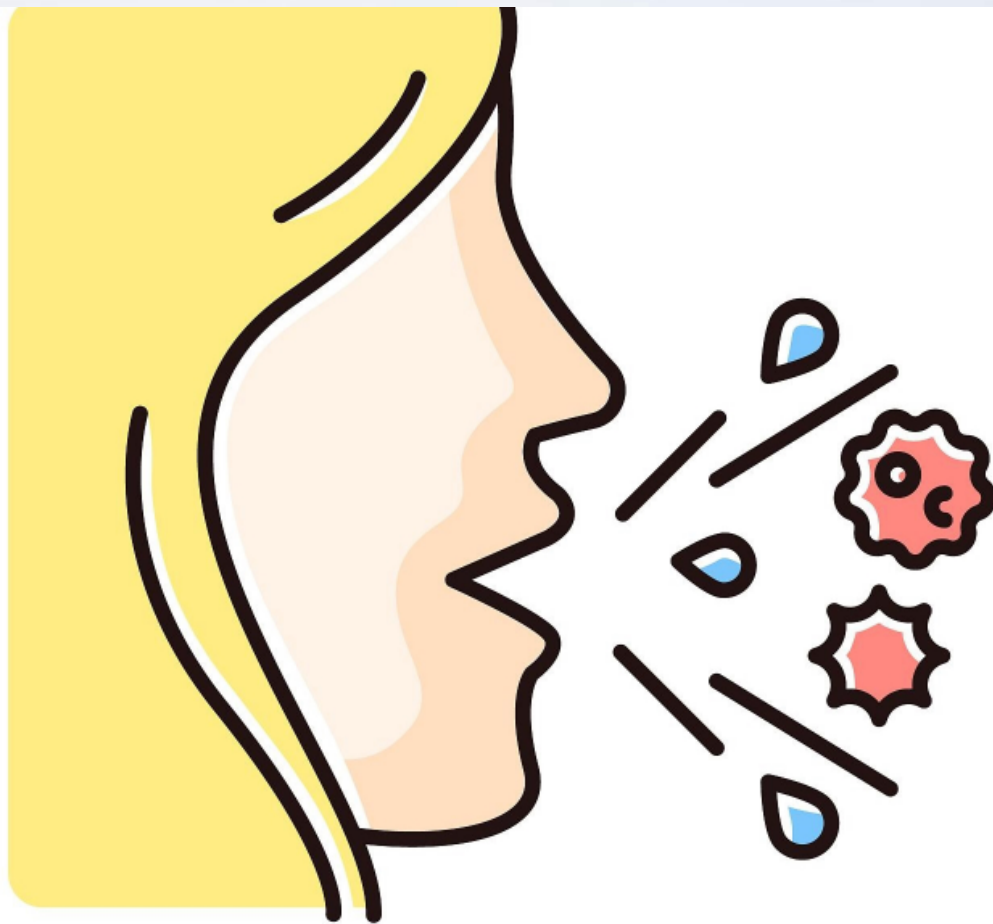
# 发病原因及传播途径

## 发病原因

百日咳的发病原因是由百日咳鲍特菌感染所致。该病菌可在呼吸道内繁殖，引起呼吸道炎症，进而导致咳嗽等症状。

## 传播途径

百日咳主要通过空气传播，如咳嗽、打喷嚏等方式将病菌传播给周围人群。此外，接触患者的呼吸道分泌物或被其污染的物品也可能导致感染。



PERTUSSIS

# 易感人群与地域分布

## 易感人群

百日咳的易感人群主要是5岁以下的儿童，因为他们的免疫系统尚未完全发育，抵抗力较弱。此外，未接种百日咳疫苗的人群也容易感染该病。

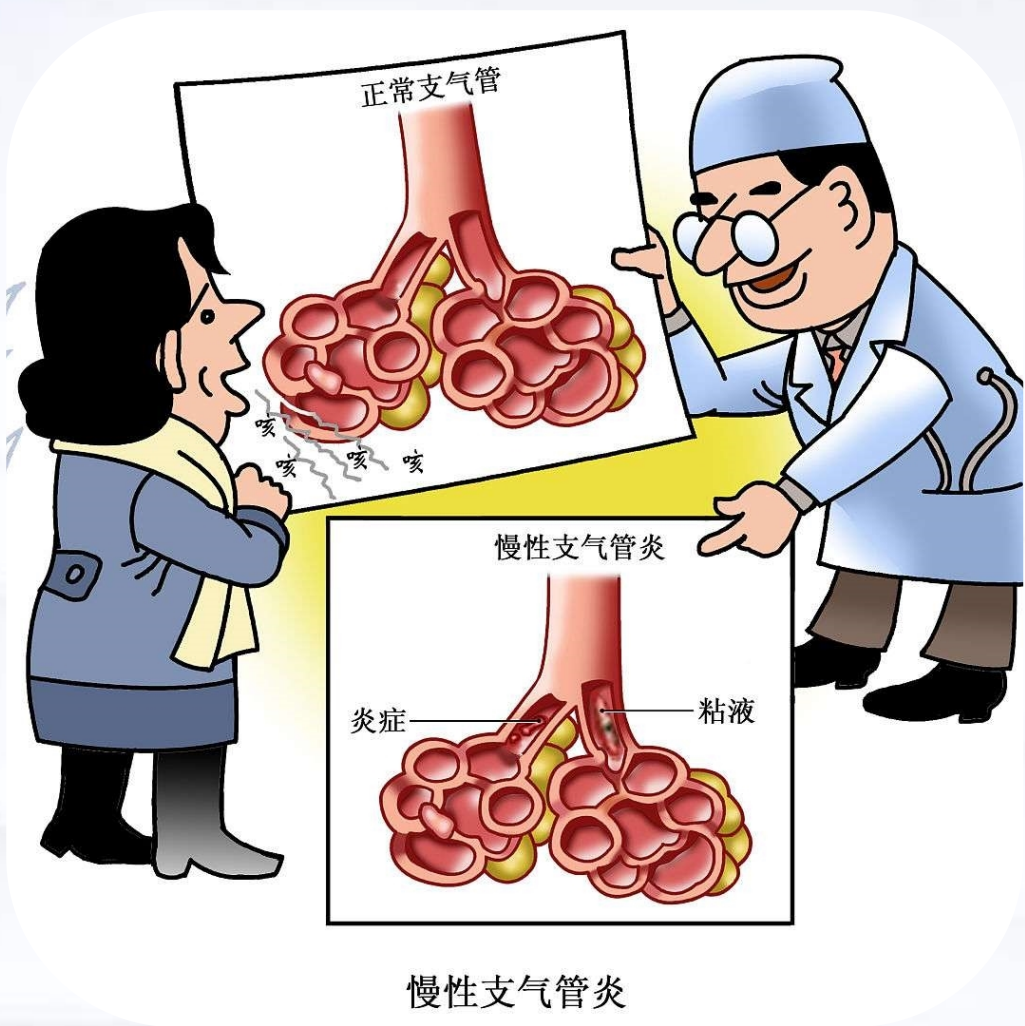
## 地域分布

百日咳在全球范围内均有分布，但在一些发展中国家或地区，由于疫苗接种率较低，该病的发病率相对较高。





# 病程及预后情况



## 病程

百日咳的病程一般较长，可持续数周至数月不等。在病程初期，患者可能出现类似感冒的症状，如轻微咳嗽、低热等。随着病情的发展，咳嗽逐渐加重，呈现出阵发性、痉挛性的特点。

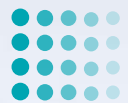
## 预后情况

大多数百日咳患者经过积极治疗后可以痊愈，但少数患者可能并发肺炎、脑病等严重并发症，甚至危及生命。因此，对于百日咳患者应及时就医，接受规范治疗。

02

## 临床表现与诊断依据





## 初期症状与感冒相似点



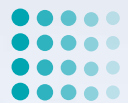
### 初期症状轻微

百日咳初期症状包括轻微咳嗽、低热等，与感冒初期症状相似。



### 容易混淆

由于初期症状不典型，很容易被误诊为感冒或其他呼吸道疾病。



# 阵发性痉挛性咳嗽特点

## 阵发性发作

百日咳的咳嗽呈阵发性发作，每次咳嗽可持续数分钟至数十分钟。



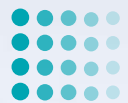
## 痉挛性特点

咳嗽时呈痉挛性，面红耳赤，涕泪交流，咳嗽后伴有一次深长的吸气。



## 夜间加重

痉挛性咳嗽在夜间更为频繁和剧烈，影响睡眠。



# 鸡鸣样吸气吼声识别方法



## 吸气时发出吼声

百日咳患者在吸气时会发出一种特殊的吼声，类似于鸡鸣样声音。

## 与咳嗽相伴随

鸡鸣样吸气吼声通常与痉挛性咳嗽相伴随，是百日咳的典型症状之一。



# 诊断标准与鉴别诊断

## 诊断标准

根据流行病学史、临床特点和实验室检查（如细菌培养、血清学检测等）结果进行诊断。

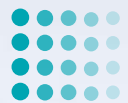
VS

## 鉴别诊断

需要与感冒、支气管炎、哮喘等其他呼吸道疾病进行鉴别诊断，避免误诊误治。

03

## 并发症与危害程度评估



# 常见并发症类型介绍

01



## 呼吸系统并发症



如支气管炎、肺炎等，由于百日咳痉挛性咳嗽导致呼吸道黏膜受损，易继发细菌感染。

02

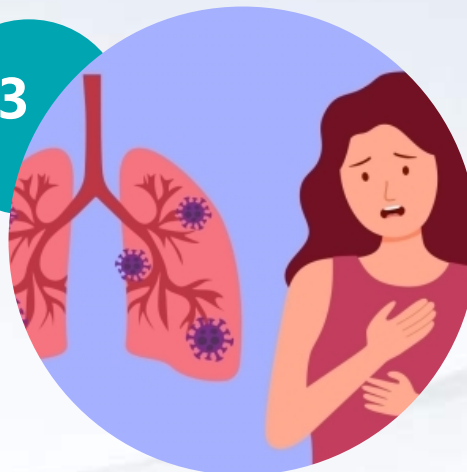


## 神经系统并发症



如百日咳脑病，是由于百日咳杆菌的内毒素引起，表现为高热、惊厥、昏迷等。

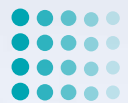
03



## 其他并发症



如结膜下出血、脐疝、腹股沟疝、脱肛、舌系带溃疡等，这些并发症较为少见，但也需要引起注意。



# 危害程度分级标准



## 轻度

仅有轻微咳嗽，无明显呼吸  
困难和缺氧表现。



## 中度

咳嗽较频繁，伴有轻度呼  
吸困难和缺氧表现，但不  
影响日常生活。



## 重度

咳嗽剧烈，伴有严重呼吸  
困难和缺氧表现，需要住  
院治疗。

# 高危人群特别关注事项

## 小于5岁的儿童

由于儿童免疫系统未完全发育，且百日咳疫苗接种率可能不足，因此儿童是百日咳的高危人群。

## 孕妇

孕妇感染百日咳后，病情可能较重，且易传染给胎儿，因此孕妇需特别关注。

## 老年人及慢性疾病患者

由于老年人及慢性疾病患者免疫力较低，感染百日咳后病情可能较重。





以上内容仅为本文档的试下载部分，为可阅读页数的一半内容。如要下载或阅读全文，请访问：  
<https://d.book118.com/357131023142006064>