

装修施工流程

装修的链条很长，很琐碎，稍不留神注意，就容易出现问题和瑕疵。 比如：

- 工长总不去工地，工地总是没有工人干活，明明交待好的细节却总出错，工人没干好工长会袒护工人，还不敢说工人，话说多了人家直接甩手不干了，另请高明吧，谁又能保证下一个工人就没问题呀？
- 工人无论干点啥活张口就要加钱，到底是合理的还是不合理的？哪些工序是必须要做的，哪些工序是可以不用做的？
- 材料的真假好坏怎样能辨别清楚，工长应该负责什么，工长与商家的诸多衔接工作谁来做，装修这么复杂，找个监理帮忙盯一盯是不是能解决装修的麻烦？
- 装修预算为什么又超支了，怎样才能控制住装修预算呀？
- 装修环保问题怎么解决？装修完了到底要开窗放味多久才能入住？

下面就来讲述完美的装修过程应该是怎样的完整链条。

环节一 装修前期

如果是老房装修，首先要考虑到更换老旧的门窗、暖气或地暖、防盗门。门窗属于装修前期项目，比较特殊，门窗安装完成以后，才可以开始装修工作，而门窗生产周期较长，如果不能前期尽快生产，会耽误后期的施工进度。**断桥铝门窗、防盗门、散热器、橱柜，这四大项属于装修前期的项目，需要提前订购：窗户生产安装周期 25 天，防盗门定制尺寸需要 35 天，散热器生产安装周期 30 天，橱柜生产安装周期 30 天。**



←左图为新换的防盗门

然后约装修工长上门测量，做装修报价，仔细查看工长所使用的材料明细。通常在报价表中都有备注，如果备注不全，要与工长沟通确认，把不明确的辅料都明确下来，价钱谈好，就可以进行下一步了。

环节二 开工装修

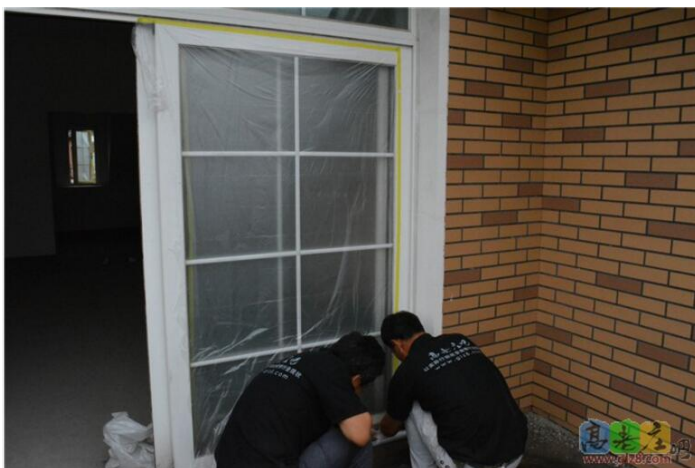
一、进场保护

1、施工进场时，先做成品保护工作，推拉门轨道、防盗门、暖气片、燃气表、地漏、下水道等用塑料保护膜做好保护。





2、其中，断桥铝窗户、推拉门玻璃、门禁设备、强弱电箱等，可以用“和纸胶带”做升级保护，透明胶带粘贴上去再揭下来都会有胶水残留，和纸胶带可以避免胶水残留。



3、对于不更换的开关插座、门禁、温控器等，需要拆卸下来，工人要交给工长或交给业主存放好。

4、拆除前要对地漏和下水管进行放水测试，看排水是否顺畅。注意，如果是二手房，老旧的水阀，一定要确保水表能够关闭严实，发现漏水的一定要及时通知业主换新水阀，避免跑水。

二、墙体改造

墙皮是否铲除、腻子是否需要铲除，通俗易懂的方法就是 **一摸，二刮，三泼**。



一摸，用手去摸一下，会不会有大片的白灰脱落，如果手上搓下的灰很多，那墙面就要考虑铲除。

二刮，拿出随身携带的钥匙在墙上刮一下，墙皮是不是轻易就被刮下来，如果是很容易脱落就要考虑是否铲除了。

三泼，用空矿泉水瓶装满自来水，直接往墙皮上泼水，过一会看下墙面是否有粉化，再用钥匙刮刮看，一刮就掉的就要考虑是否要铲掉。如果墙面有较多起皮、起鼓的现象，那最好是都要铲除掉的。如果是铲不动的耐水腻子，建议保留。

✓ 铲除墙皮的细节

①铲除墙皮前，要将开关插座、灯座先拆下来，将空的暗盒用盖板封好，避免浇水后溅入导致电路短路的情况发生；

②浇水湿润墙面不宜过多，容易形成地上积水；

③原则上应将墙面的底层石膏层拆除干净,如果是墙面误差大,原有的石膏层厚度超过1CM以上的部分,建议不用铲到底,因为铲到底后,后期还需要将石膏层找补回来,这样会增加石膏找平超厚的费用,并且石膏底层越厚,底层晾干时间就需要增加好几天工期,所以石膏层超厚的部分可以不用铲到底;

✓ 拆除墙体的细节

拆除墙体、门洞口要按尺寸先划好线、切割,再拆除。



应遵循自上而下的原则,不允许拆改建筑主体承重墙,禁止推倒整面墙。



这是正确的方法,划线后,拿云石机切割,然后再砸。



这是错误的砸法，千万不要这样砸！

拆除后的垃圾要装袋堆放好，电梯及楼道口不允许堆放施工垃圾，及时清理搬运至小区垃圾堆放地点。

✓ 材料进场细节



材料要分类码放，同种材料、同一属性材料要归类整齐放置，易燃危险品应在少人走动的安全处单独放置，比如油漆、涂料与板材不能混放。材料堆放应选择在无装修项目的地方，

不要靠近窗户，不要靠近水源，不要放置在可能产生坠落伤人的位置，为了方便墙面施工，材料堆放距墙要留有一定间距。要防止材料被盗或丢失，现场工人每天离场前要关闭好门窗。

注意：水泥、沙子应在水电改造完以后进场，可以避免来回挪动材料。

✓ 新建墙体的细节

先说说关于**轻体墙**的基本知识。

新建墙体一般分为红砖隔墙、轻质砖隔墙、骨架隔墙（轻钢龙骨+石膏板）、成品墙体板材隔墙（轻质隔墙板）等组成非承重的轻质内隔墙，其施工材料主要是红砖、轻体砖、轻钢龙骨+石膏板、隔墙板等，在施工过程中，不同材料需要不同的施工方法。

目前住宅装修，采用轻体砖作为新砌墙体的主要材料，轻体砖也称膨胀加气块，优点是质量轻，对于楼板负载重力小，缺点是承重性不如红砖墙。如果墙面砌完以后需要挂重物，比如挂吊柜、挂电视等。建议挂重物的部分墙体，使用红砖砌墙。



这就是在需要挂重物的部分墙面，用红砖搭砌 其它墙面用更轻质的轻体砖。轻体砖（红砖）隔墙施工中，新建墙需错缝砌筑，与承重墙之间衔接处要多使用钢筋生根，增加墙体的牢固性，避免墙角出现裂缝。



新建墙体两侧在抹灰之前，需要挂一层镀锌铁丝网，可以避免新砌墙体开裂，增加墙体的稳固性。新建门窗洞口应使用镀锌方钢过梁、预制或现浇过梁，禁止使用木方架设替代过梁。砌墙后，砖缝以不透光为合格，新建墙体抹灰厚度不少于 8 mm，并且抹灰后要达平整度 2 米范围内误差小于 3mm。

轻体墙用到的钢筋



轻体墙防开裂的铁丝网



注意不是钢丝，这是镀锌铁丝网。很多网友以为是钢丝，其实不是

每隔两层加一条钢筋。



每隔两层砖，加 30 公分长的钢筋头，植入到老墙体里。

先在老墙打孔，钢筋塞进老墙好长一段才坚固



一面墙砌好了，非常平整，密不透风。



下面讲一下，什么是不合格的 ↓



墙砌完了，还透着光，你家遇到这种情况，可以要求工人返工。



这是镀锌方钢，砌门头专用材料，很多工地就偷懒，省材料，用木方架设过梁，是不牢固的，不要使用木方。



挂铁丝网



这是挂铁丝网后，双面抹灰。

三、衔接：新风系统

如果需要安装新风系统，应该在水电改造前，新风商家先进场安装。商家负责新风设备的安装、打孔、铺设风管等。新风的电路预留和改造，商家要与工长现场沟通，新风系统主机电源线（BV2.5*3）、控制器底盒（86*86）及Φ20线管、石膏板吊顶风口由工长负责施工。



经过装修以后，是下面这样的，可以包新风管，也可以吊顶。



◇ 关于水钻打孔

空调开孔、燃气热水器开孔等，需要单独找水钻开孔施工队，也可委托工长找打孔施工队，水钻打孔费用是根据孔径、还有墙体厚度、墙体材料等综合因素现场确定的，打一个孔的价格范围在 50-120 元。

尽量在水电改造期间，或之前，就将空调孔，燃气热水器孔先打好。



打完孔，墙面脏死了，所以千万别装修后期或装修完以后再打孔。

四、暖气及地暖改造”

暖气及地暖改造，由暖气及地暖厂家人员施工，如果不是专业人员，请不要轻易去安装或者改造暖气，大部分暖气跑水事故是来源于安装施工不当，而非暖气本身。非厂家专业人员安装暖气，稍不注意就容易出现隐患问题。





很多网友不太懂，家里需要挪一个暖气位置，以为这是很简单的事情，让工长给弄 但是工长不是暖气专业的，也没有合格的配件。暖气管件太多种，很容易跑水。一定不要大意，可多花点工钱，也值。暖气改造完要做打压测试，测试合格再付钱。

【暖气知识】

- 1、最好从正规销售商购买品牌暖气片，并由其出示合格证，并签订保修合同，合同中要写明售后维修条款，避免以后发生漏水或爆裂等严重事故找不到责任人。
- 2、不要让工长进行暖气改造安装，因为暖气安装有一定的技术性、经验性及操作性很强，非专业安装工会容易埋下事故隐患，是无法保障维修的，得不偿失。
- 3、暖气安装后必须要求安装厂家做打压测试。暖气移改、更换的，都要求进行打压试验，高层住宅打 8 个压（0.6Mpa），因管子里面有空气的原因，刚开始压力不稳是正常的，不过降到一定压力后，稳定的维持在一定的压力下 30-40 分钟即可。稳压后，半小时内的压力降不超过 0.05MPa 为合格。

五、水电改造

以上衔接工作做完，可以进行水电改造了。

首先是，水电位定点。水电改造需要业主、设计师、工长、水电工师傅，根据实际功能需求情况进行水电位定点。确定开关、插座、灯具、油烟机插座，以及水管、龙头、洁具、热水器、净水设备等安装位置。**净水、橱柜要去工地现场与水电工师傅进行交底。**装修最大的最繁琐的问题更多是衔接不当造成的问题，所以不要嫌麻烦。需要安装净水设备的，要净水机商家与水电工师傅现场沟通，做好水电规划，比如橱柜水槽下方要留电源。而橱柜生产需要厨房电器的具体尺寸，需要烟机灶具，以及嵌入式消毒柜、烤箱、洗碗机等厨房电器尺寸要报给橱柜厂家，橱柜厂家在水电改造期间，也要上门与水电工师傅进行交底。

✧ **烟机插座位置**

油烟机插座要预留在吊顶下方，安装位置最好是在烟机的烟罩里面，如果烟罩位置判断不准确，插座位置安装在烟罩一侧也可以，距离地面高度在 2.2 米左右。

这些交底工作确认完毕以后，才真正开始水电的改造。

- 1、根据设计图纸及实际使用功能放线，墙面不允许开斜槽，墙面线路布置要求横平竖直，墙面横槽的长度不允许超过 30 公分，横槽宽度不允许超过 20 公分，墙面开槽不允许切断主钢筋。
- 2、地面要点对点布线，根据勾股定理，直线距离最短。门厅过道要经常搬运材料，为保护线管，须用水泥砂浆对线管做护坡处理。
- 3、冷热水管不允许同槽，电线管与水管不允许同槽，强电与弱电平行布线要有 20 公分间距，强弱电交叉须用铝箔纸做屏蔽处理。
- 4、有钢筋不能开深槽的墙面，以及顶部走线，可用护套软管穿线，不允许直接埋线。
- 5、2.5 m² 电线使用Φ16 穿线管，4 m² 电线使用Φ20 穿线管，线管内最多穿 3 根电线，不允许超过管内截面积的 40% 。

以上内容仅为本文档的试下载部分，为可阅读页数的一半内容。如要下载或阅读全文，请访问：<https://d.book118.com/365041124223012001>