



细胞因子风暴综合征

汇报人：xXX

20xx-03-19



目录

CONTENCT

- 引言
- 细胞因子风暴综合征的病理生理
- 细胞因子风暴综合征的相关疾病
- 细胞因子风暴综合征的诊断与评估
- 细胞因子风暴综合征的治疗策略
- 细胞因子风暴综合征的预防与监测
- 总结与展望



01

引言

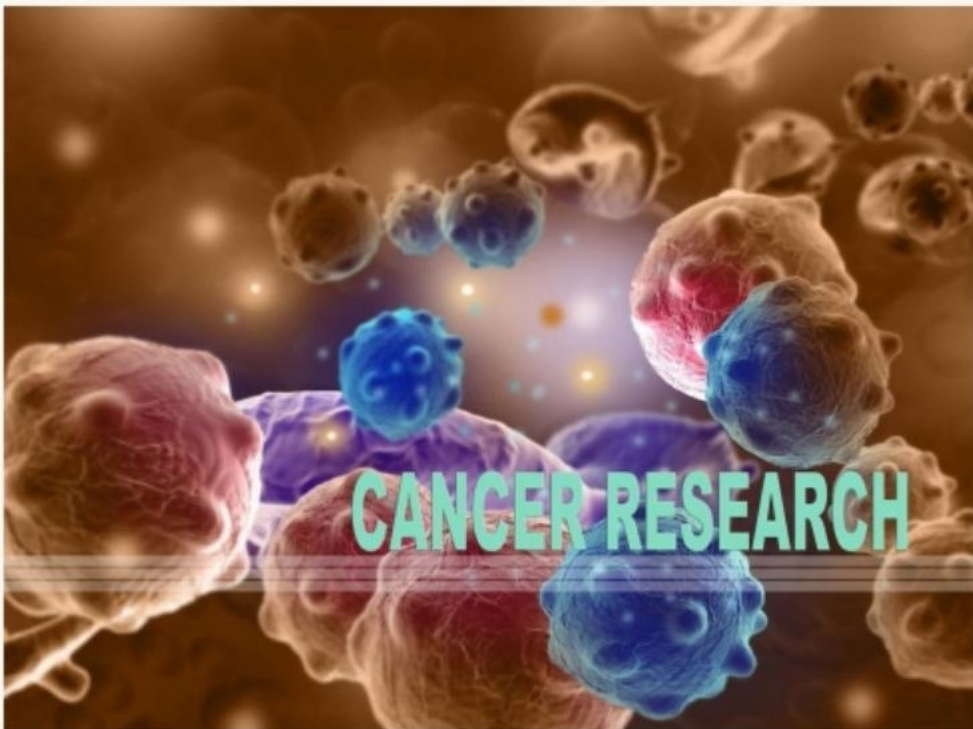


定义与背景

细胞因子风暴综合征(Cytokine Storm Syndrome)是一种严重的免疫过度反应，表现为大量细胞因子的急剧释放。

这种综合征通常与感染、自身免疫性疾病、肿瘤治疗等多种因素有关。

细胞因子风暴综合征可导致多器官功能衰竭，甚至死亡。





发病原因及机制

ALLERGY MECHANISM

01

感染性原因

病毒、细菌、真菌等感染可触发免疫系统的过度激活，导致细胞因子大量释放。

02

非感染性原因

自身免疫性疾病、肿瘤免疫治疗、移植排斥反应等也可能引发细胞因子风暴。

03

机制

免疫细胞(如T细胞、巨噬细胞等)在受到刺激后过度激活，释放大量细胞因子(如干扰素、白介素等)，形成正反馈循环，导致细胞因子风暴的发生。



Resting ma



Apoptosis



临床表现与诊断



临床表现

高热、低血压、缺氧、多器官功能衰竭等。患者可能出现皮疹、关节疼痛、淋巴结肿大等症状。



实验室检查

血液检查可发现白细胞增多或减少、肝功能异常、凝血功能异常等。细胞因子水平检测有助于确诊。



影像学检查

X线、CT等影像学检查可发现肺部炎症、水肿等病变。



诊断

结合临床表现、实验室检查和影像学检查进行综合判断。排除其他类似疾病后，可诊断为细胞因子风暴综合征。



02

细胞因子风暴综合征的病理生理



细胞因子释放与调控失衡



细胞因子大量释放

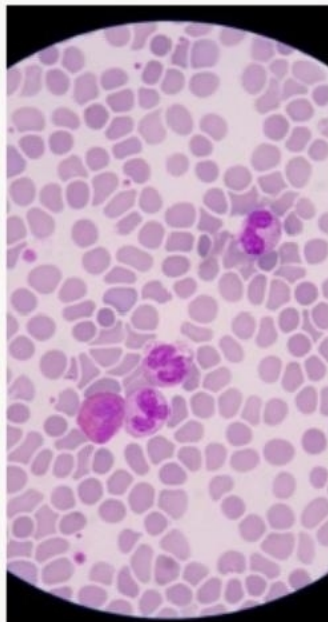
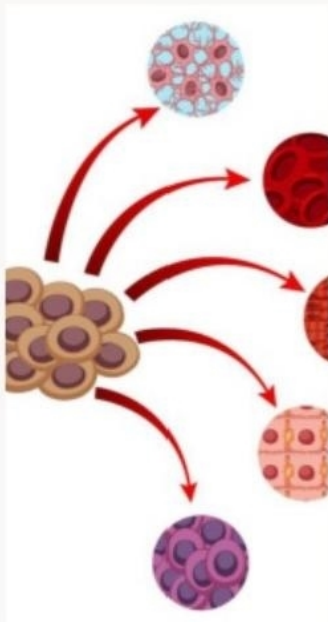
在感染、创伤等因素刺激下，免疫细胞被激活并释放大量细胞因子，如干扰素、白介素、肿瘤坏死因子等。

调控机制失衡

正常生理状态下，细胞因子释放受到严格调控。但在细胞因子风暴综合征中，细胞因子的调控机制失衡，导致大量细胞因子持续释放。



炎症反应过度激活



炎症细胞浸润

大量炎症细胞如中性粒细胞、巨噬细胞等浸润到感染或损伤部位，进一步加剧炎症反应。



炎症介质释放

炎症细胞释放多种炎症介质，如前列腺素、白三烯等，这些介质可加重组织损伤和疼痛。



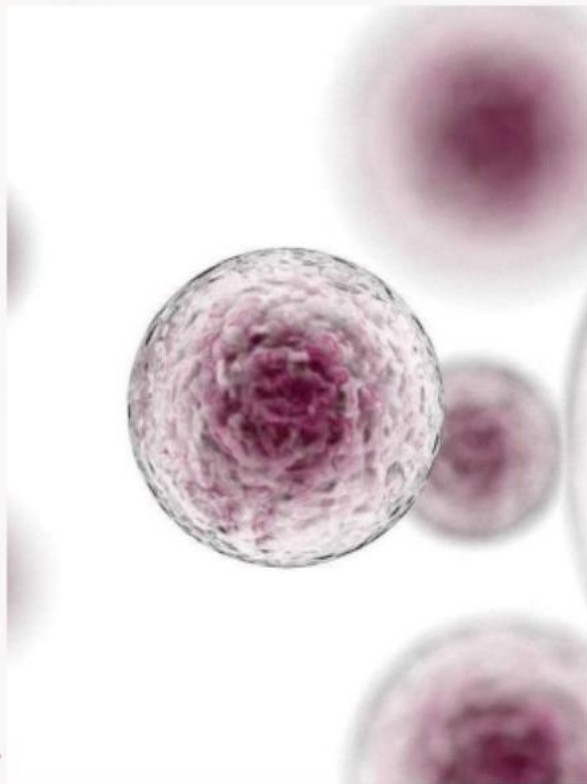
凝血功能异常及多器官损伤

凝血功能异常

细胞因子风暴综合征可导致凝血系统激活，形成微血栓，进而引起弥散性血管内凝血(DIC)。

多器官损伤

细胞因子风暴综合征可引起多器官功能损伤，如急性呼吸窘迫综合征(ARDS)、急性肾损伤(AKI)、急性肝衰竭等。这些器官损伤可进一步加重患者的病情和死亡率。





03

细胞因子风暴综合征的相关疾病



感染性疾病

病毒感染

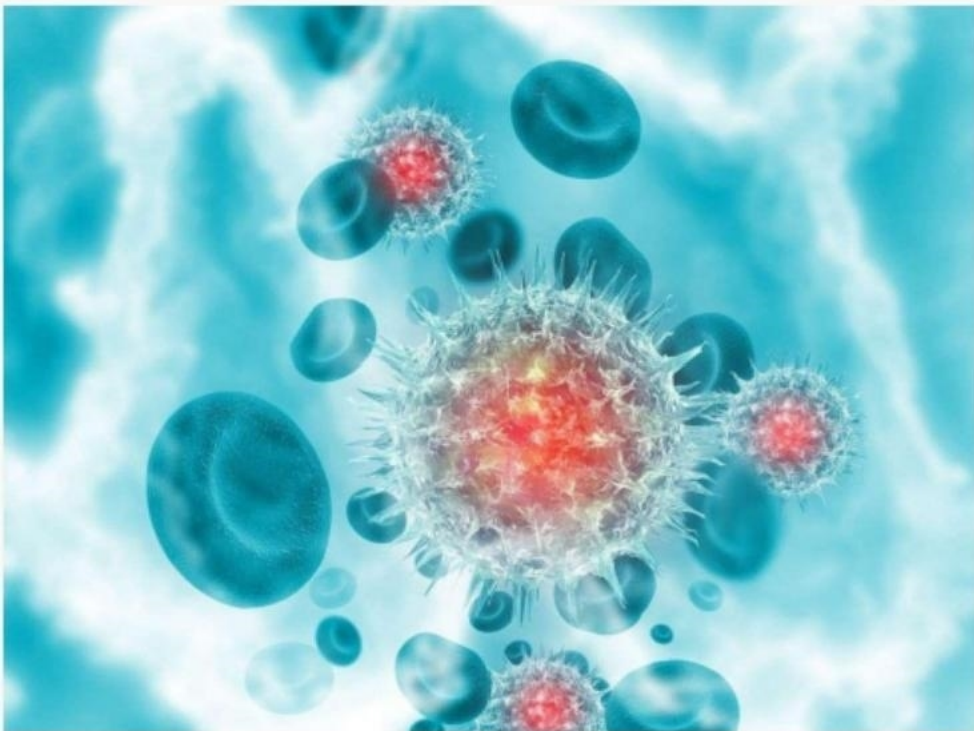
如新型冠状病毒、流感病毒、登革热病毒等感染可能引发细胞因子风暴。

细菌感染

某些细菌感染，如败血症等，也可能导致细胞因子风暴的发生。

寄生虫感染

部分寄生虫感染也可能引发机体的过度免疫反应，导致细胞因子风暴。





自身免疫性疾病



80%

系统性红斑狼疮

一种多发于青年女性的累及多脏器的自身免疫性炎症性结缔组织病。



100%

类风湿关节炎

一种以炎性滑膜炎为主的系统性疾病，其特征是手、足小关节的多关节、对称性、侵袭性关节炎。



80%

干燥综合征

一个主要累及外分泌腺体的慢性炎症性自身免疫病，又名自身免疫性外分泌腺体上皮细胞炎或自身免疫性外分泌病。



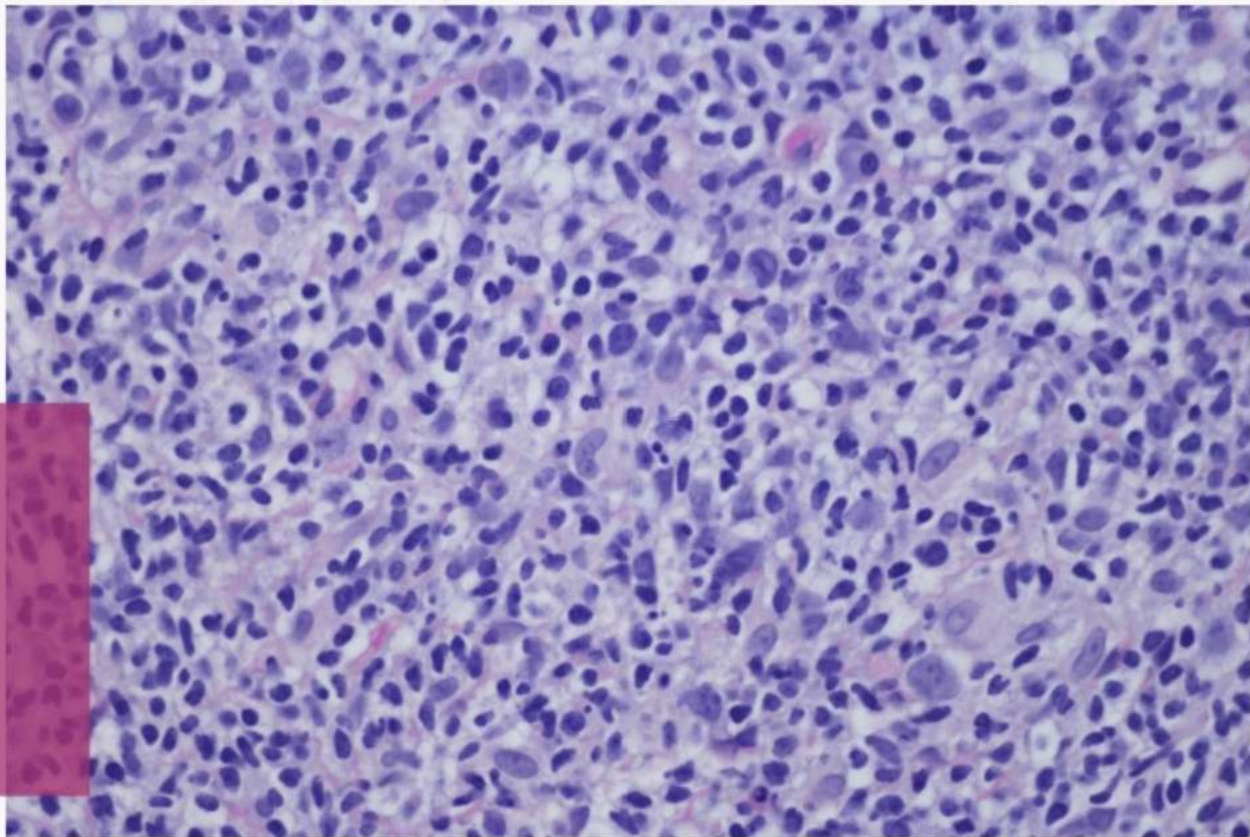
肿瘤性疾病

淋巴瘤

一组起源于淋巴结或其他淋巴zu 织的恶性肿瘤。

实体瘤

如肺癌、肝癌等实体瘤在某些情况下也可能引发细胞因子风暴。

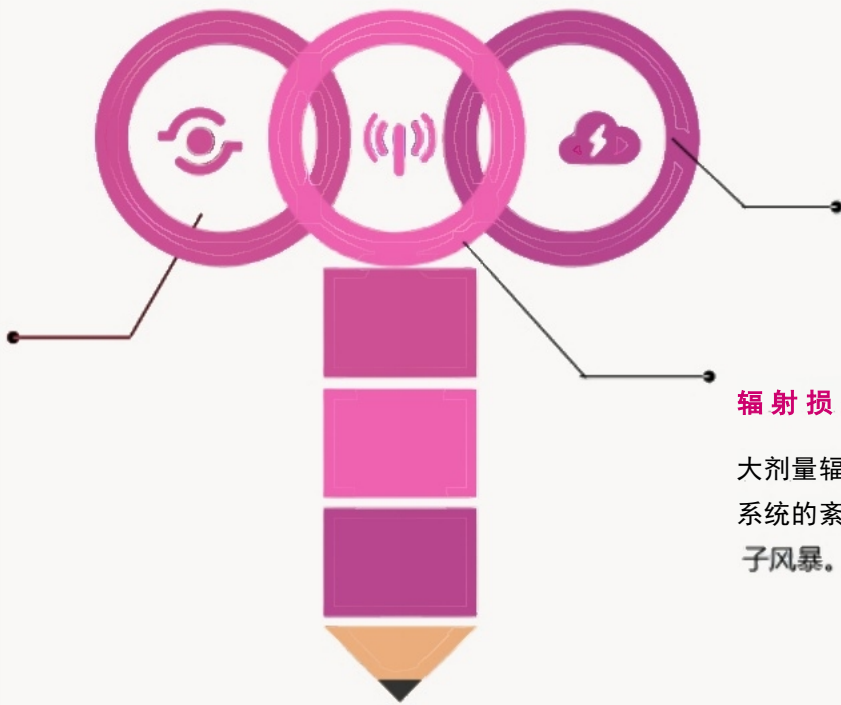




其他相关疾病

移植排斥反应

器官或组织移植后，由于供体与受体之间的免疫差异，可能导致移植排斥反应，进而引发细胞因子风暴。



药物反应

某些药物如生物制剂、化疗药物等可能刺激机体产生过度的免疫反应，导致细胞因子风暴的发生。

辐射损伤

大剂量辐射可能导致机体免疫系统的紊乱，进而引发细胞因子风暴。



04

细胞因子风暴综合征的诊断与评估

以上内容仅为本文档的试下载部分，为可阅读页数的一半内容。如要下载或阅读全文，请访问：<https://d.book118.com/366010121031010232>