

建筑消防设备 维护管理



二〇一〇年六月

- 一 建筑消防设备的概念及主要类型
- 二 几种常见建筑消防设备的组成
及任务原理
- 三 物业单位相关人员应掌握的技艺
- 四 建筑消防设备的维护管理
- 五 建筑消防设备档案的建立



建筑消防设备的概念和主要类型

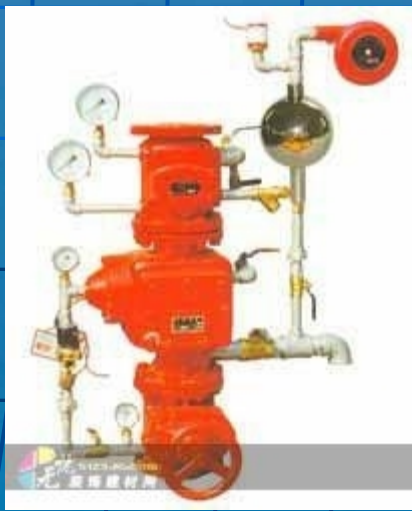
- 建筑消防设备：
 - 建筑物、构筑物中设置的用于火灾报警、灭火、人员疏散、防火分隔、灭火救援行动等设备的总称。
- 建筑消防设备的主要类型：
 - 消防供电配电设备、火灾自动报警系统、应急广播系统、消防供水设备、灭火设备〔消火栓系统和自动喷水灭火系统〕、防排烟系统和其他建筑消防设备

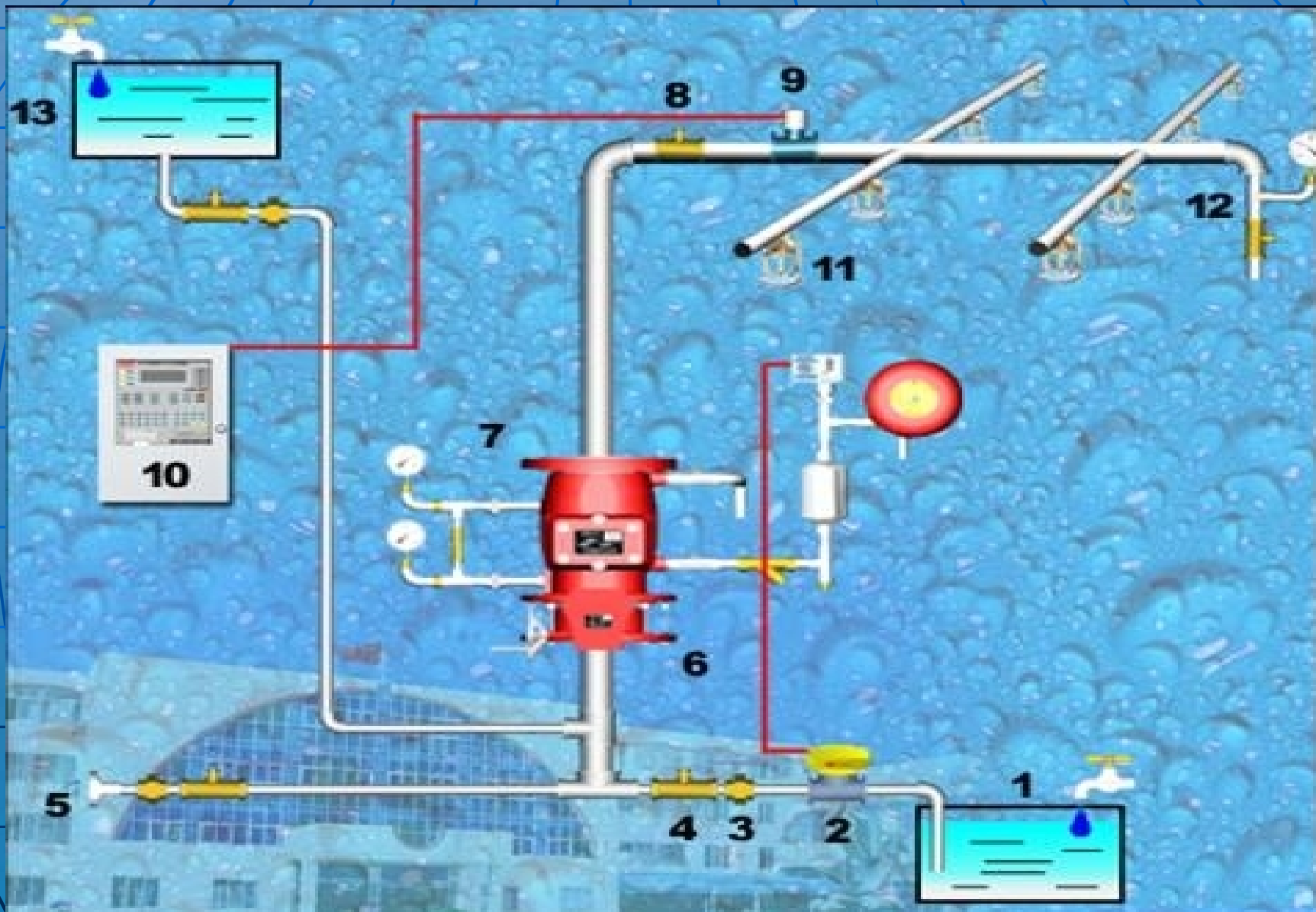
常见建筑消防设备的构成

一、自动喷水灭火系统：

由洒水喷头、报警阀组、水流报警安装〔水流指示器和压力开关〕等组件，以及管道、供水设备组成，并能在发生火灾时喷水的自动灭火系统。







常见建筑消防设备的构成

二、火灾自动报警系统

火灾自动报警系统是由触发器件、火灾报警安装、火灾警报安装，以及具有其他辅助功能的安装组成的火灾报警系统。

它是人们为了早期发现和通报火灾，并及时采取有效措施，控制和扑灭火灾，而设置在建筑中或其他场所的一种自动消防设备。

几种常见的火灾自动报警探测器



火灾自动报警系统任务原理

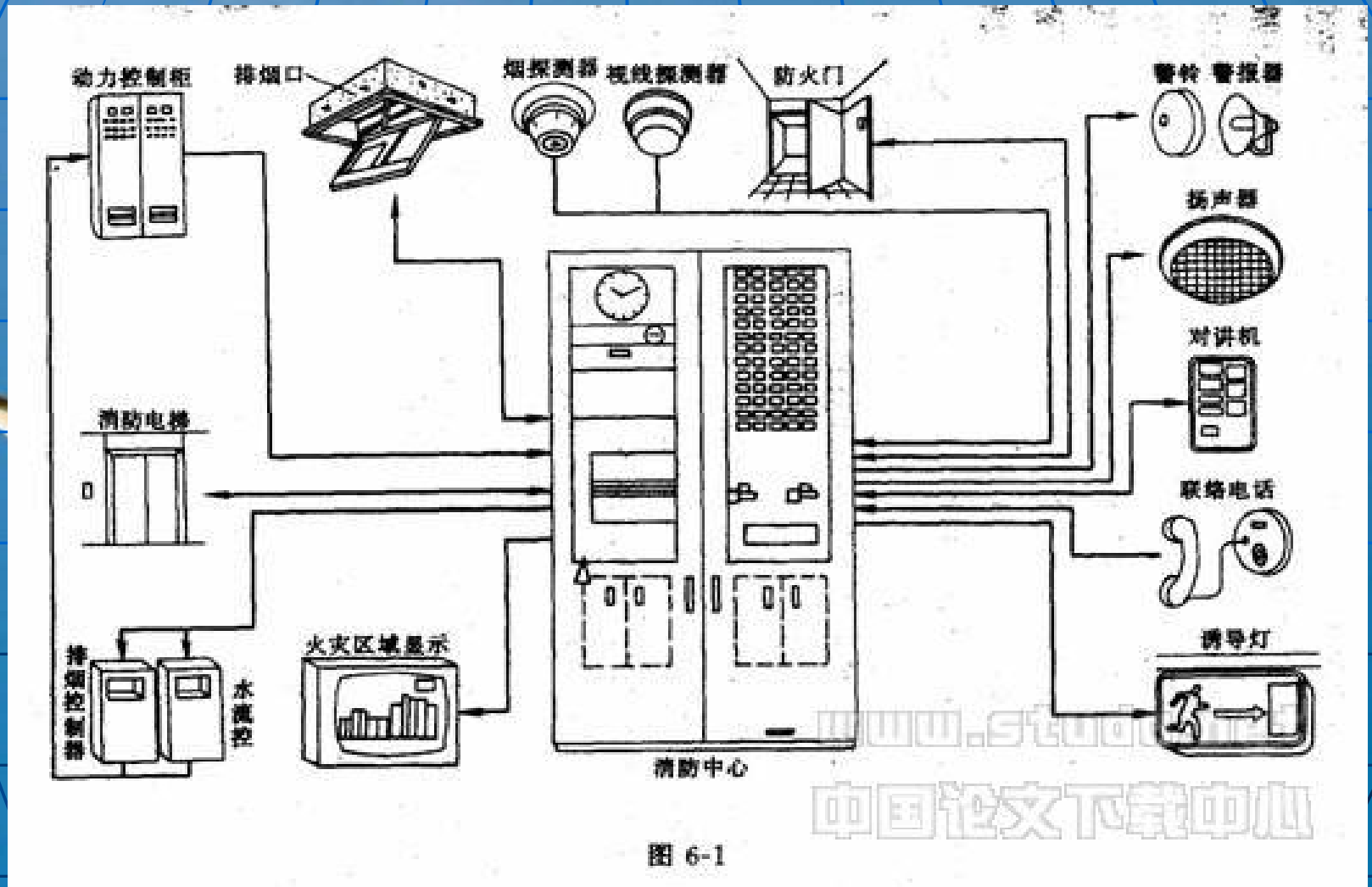


图 6-1

常见建筑消防设备的构成

三、室内消火栓系统

室内消火栓是室内管网向火场供水的，带有阀门的接口、为工厂、仓库、高层建筑、公共建筑及船舶等室内固定消防设备，通常安装在消火栓箱内，与消防水带和水枪等器材配套运用。

几种常见的室内消火栓



几种常见的灭火器



几种常见的灭火器



灭火器的运用年限

- 根据<灭火器维修与报废规程>(GA95-2007)中规定, 灭火器从出厂日期算起, 到达如下年限的, 必需报废:
 - 水基型灭火器——6 年;
 - 干粉灭火器——10 年;
 - 干净气体灭火器——10 年;
 - 二氧化碳灭火器和贮气瓶——12年;

以上内容仅为本文档的试下载部分，为可阅读页数的一半内容。如要下载或阅读全文，请访问：<https://d.book118.com/367143165053006143>