

泸州老窖公司企业文化建设现状、问题及策略研究

一、绪论	4
(一) 研究背景.....	4
(二) 研究意义.....	4
(三) 国内外研究现状.....	5
二、企业文化的概念及相关理论.....	5
(一) 企业文化的定义.....	5
(二) 企业的功能.....	6
1、导向作用	6
2、凝聚作用	6
3、激励作用	6
(三) 企业的结构.....	7
1、企业的物质层.....	7
2、企业的行为层.....	7
3、企业的制度层.....	7
4、企业的精神层.....	7
三、泸州老窖公司企业的建设现状.....	8
(一) 泸州老窖公司企业概况.....	8
(二) 泸州老窖公司企业文化建设过程.....	8
(三) 泸州老窖公司企业文化发展现状.....	9
四、泸州老窖公司企业文化存在的问题分析.....	10
(一) 问卷调查目的.....	10
(二) 问卷调查对象及程序.....	10
(三) 问卷调查结果分析.....	10
(四) 泸州老窖公司企业文化存在的问题.....	11
1、企业文化建设一致性不足.....	11
2、企业文化建设适应性不足.....	12
3、企业文化建设相容性不足.....	13
五、泸州老窖公司企业文化建设优化策略.....	13
(一) 统一文化价值理念.....	13
(二) 整合制度文化.....	14
(三) 整合行为文化.....	14
结论	15
参考文献:	16
附录	17

摘要: 随着我国社会转型和宏观经济环境的变化, 泸州老窖公司的内外部环境也发生了变化, 机遇与挑战并存。泸州老窖公司同时面临着市场竞争与企业文化建设的双重压力, 这对于任何企业来说都是一个挑战。本文基于企业文化相关理论, 运用问卷调查法对当前 泸州老窖公司企业文化建设现状进行了解, 总结泸州老窖公司企业文化存在的问题并深入分析其深层次原因, 之后在此基础上根据企业文化结构的“四层次理论”分别从企业文化的精神层、制度层、行为层和物质层这四个层面提出相应的提升措施, 它有望在促进泸州老窖公司的商业文化建设实践方面具有一定的参考价值和实际指导意义。

关键词: 企业文化, 问题, 优化策略

一、绪论

(一) 研究背景

企业文化在企业竞争中至关重要, 不可忽视, 关系到公司的生存和未来的长远发展。随着全球化趋势加强, 信息的传播越来越迅速和便利, 疫情造成的影响深入全国乃至世界各个行业。后疫情时代, 生产和供应恢复加快, 市场需求逐步恢复, 市场信心增强(王启远, 李思源, 张文瀚, 2021)。优秀的企业文化将在国家经济复苏中发挥越来越重要的作用, 使企业超越角落, 实现优势的突破。随着企业的集约化和技术化, 它们对子公司招聘的员工的质量提出了越来越高的要求。相应的员工的自我价值实现及个性化需求也越来越突出, 需要企业文化在企业发展中发挥团队合作的推进器和粘合剂的作用是必要的(刘宏朗, 陈雅淳, 楚明)。而随着企业规模的扩大, 其愈来愈复杂的人员结构也会带来一些突出问题, 它需要一个优秀的企业文化来发挥润滑剂的作用, 根据公司的实际情况来团结员工的思想。使其更加积极主动, 提升创造力, 与企业休戚与共, 方便企业内部管理。

(二) 研究意义

优秀的企业文化是公司长远发展的保障。公司应该充分利用自身文化的积极影响, 通过挖掘文化潜力来提高自身管理水平。本文通过梳理泸州老窖公司企业文化现状, 总结泸州老窖公司

发展的良好经验，帮助更多的管理者认识到企业文化的重要性，以及优秀的企业文化在业务发展中不可替代的作用。同时，本文通过对泸州老窖公司现有的问题及其产生的内在原因进行剖析，总结当前企业文化的建设现状，根据自身所学知识对泸州老窖公司存在问题提出优化策略，以期丰富企业文化发展的相关理论应用研究，并为国内另外的同类型企业文化建设提供可借鉴的相关案例(马韵琴，胡心怡，朱家铭,2021)。

(三) 国内外研究现状

1. 国外研究现状

企业文化理论于上世纪 70 年代末在西方国家产生并流行起来。由于二战后的日本尽管是战败国的身份，但其经济和企业发展迅速，这让世界其他国家都无比震惊。因此，其他国家重点研究日本企业的管理方法(林若兰，梁宛青，崔飞翔，周雨)。而经济同样发展迅速的美国就自然与日本放在一起进行比较，渐渐形成一股日美比较管理学的趋势。自 1981 起后的 3 年里，四本有关企业文化的专著相继问世，揭开了企业文化研究的序幕。

2. 国内研究现状

自从 20 世纪 80 年代公司文化在我国传播以来，便受到了中国业界和学界的广泛关注。企业文化的优良与先进与否，也关系着其在综合考核中的最终结果。目前，企业文化在学界和业界都有了较为可观的成果，尤其是近些年来有关的研究和探讨更加地深入(姜华彦，萧寒梅，方昊天,2018)。实证方面的研究包括企业环境经营、企业内部控制、企业文化与会计信息质量、企业行为等方面，问题及相关策略研究涉及宏观、中观、微观层面。尽管相关研究已有很多，但微观层面立足于窖型白酒行业某一集团的实证研究依然较少，亟待补充完善。

二、企业文化的概念及相关理论

(一) 企业文化的定义

文化在人类发展过程中起到非常重要的作用。文化无时不在无处不在，由人创造又反过来创造着人，具体表现为文化既能影响人的心理又能影响人的环境，既丰富人又制约人(田欣悦，魏瑞雪，贺乐音)

。在当今高度发达的市场经济中，文化对于经济的影响不容小觑，而相当于整个企业脊梁的企业文化则对整个企业都产生着至关重要的影响。企业文化可以广义地看作是一种特殊的文化。包含了企业所有的精神与物质财富，具有企业独特性，能代表一个企业统一的精气神和价值观，为企业的发展注入灵魂和活力(孙沛岚,侯秋菱,吕晨,2018)。狭义的企业文化主要是将企业的精神文化视为企业文化，要求其具有企业独特性。此概念更重视“人”这一要素，以期能够通过无形的文化力量，即通过制定行为准则或统一价值观念来营造归属感，给员工更积极主动的机会，最大限度地发挥他们的创造力。正如《Z理论》写到的那样：“公司文化是由传统和气氛构成的……代表的是公司的价值观(任嘉颖,宋翔宇,郑雪)。”它被员工不断发展壮大，一代又一代地流传下来，是每个企业都客观存在的。

(二) 企业文化的功能

优秀的企业文化能够为企业的未来蓝图添砖加瓦。以下是企业文化的五个基本功能：

1、导向作用

企业文化引导着员工的价值观念，影响着员工的实际行为。员工只有认同企业文化，才会其中长久地工作下去。而此时，企业文化是企业员工共同价值观的整合，又进行提炼的结果。因此，企业文化具有号召力，能够让所有员工目标一致，让每个人都在一个地方思考，在一个地方使用他们的精力(沈涵桃,贾佳悦,夏忆之,2021)。企业文化在员工的价值观和行为中扮演着重要的角色，关系到公司进步与长远发展。一旦公司形成了科学先进的企业文化理念并能够很好地吸收内化，其员工的价值观念与思维方式也会出现巨大转变，从而产生出奇制胜的创新想法、优化现有的制度和管理模式，以实现进一步的引领作用。

2、凝聚作用

企业文化可以凝聚员工的力量，一个好的企业文化可以给予员工充分的尊重，真正做到以人为本，在内部形成良好的氛围，有利于企业稳定。公司文化在其中扮演着粘合剂的角色，它可以在公司内部形成一个集体(谢诗萱,彭馨蕾,袁凡)。以企业发展作为个人发展的长线端点，个人与企业共进步。企业文化赋予企业以独特的文化氛感，能够在特殊时刻激发员工归属感，让企业更加具备凝聚力。

3、激励作用

优秀的企业文化可以激励员工更加努力地工作，激发个人潜能，使其认为个人目标与公司目标、个人价值与公司价值一致，根据公司提供的条件和空间，更加主动地工作，提高任务完成质量，努力实现自我价值。另外，除了激励员工要积极主动地工作，企业文化在保护其基本权益基础上促其创新，让企业充分活血，拥有光明未来(卢元瑶，洪景行，熊元)。

(三) 企业文化的结构

有很多方法可以划分公司文化的结构。目前，学术界和产业界已经认可了“四层结构理论”，即企业文化一般由物质层、行为层、制度层和精神层组成，这四个部分相互作用，相互影响。

1、企业文化的物质层

企业文化的物质层位于企业文化的外层，是企业文化中最明显的部分，也称为企业物质文化。它的主要研究对象是物质形态，包括企业的名称、标识、产品与服务，以及企业环境等(郝涵云，余若尘，潘琦玉,2022)。

2、企业文化的行为层

企业文化的行为层，位于企业文化物质层的里面一层，较为靠近表面，也叫作企业的行为文化(董辰逸，高颖然，毛怀)。行为文化是一种活动文化，源自组织成员生产经营与日常学习娱乐活动，如企业的生产生活与日常经营、对外宣传与人际交往、休闲娱乐与体育活动中的文化内容，能够反映企业与员工的整体精神面貌，较为明显地反映出企业的价值取向。

3、企业文化的制度层

企业文化的制度层属于中间过渡层，也称为企业制度文化。企业文化包括三个方面：企业组织、领导和企业组织(韦晓岚，袁易梦，段昊焱,2021)。企业的组织结构是否与生产经营管理相适应，与生产经营管理相适应的程度，对企业当前和长远的发展都有重大影响；管理风格、领导结构和领导系统统称为管理系统，管理系统是企业系统中以文化为中心的部分；企业管理制度具有强制性，引导、约束员工日常行为。

4、企业文化的精神层

作为四个层次中的最深层，企业文化的精神层面是整个企业文化的核心，又

称为企业的精神文化(柳丹烟 ,凌曼青, 昌莫烟, 晋韵芝)

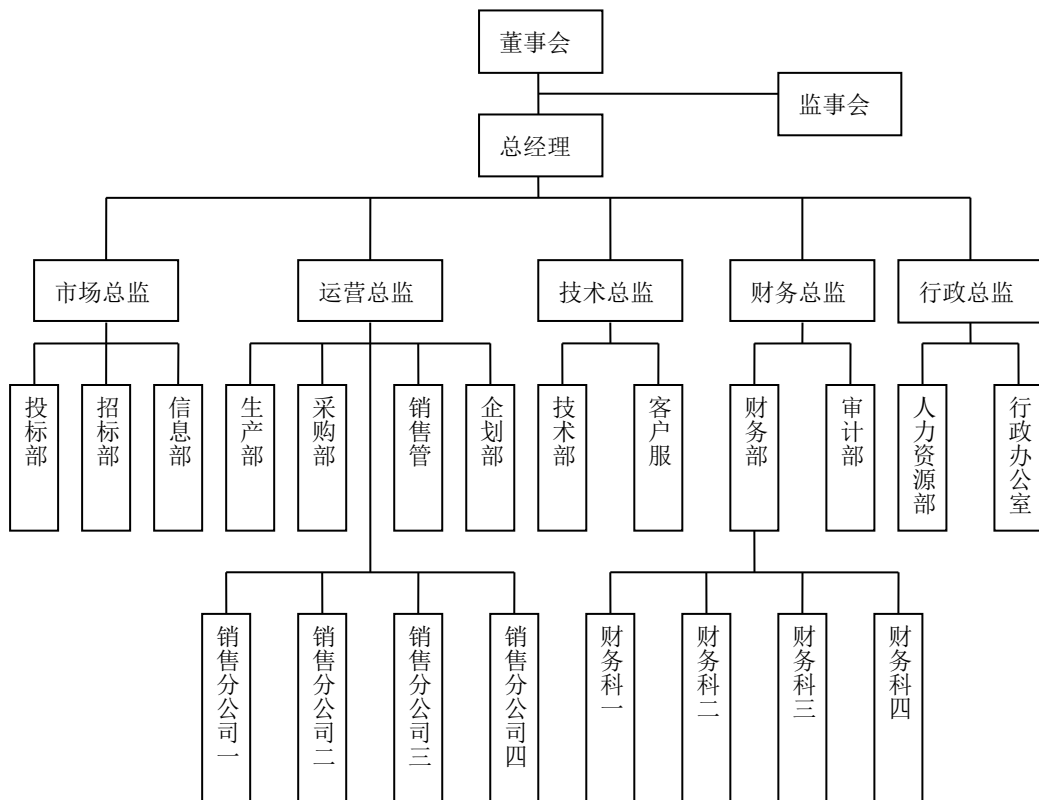
。企业的精神文化受多种因素的影响，主要包括企业宗旨、价值观、伦理行为、精神使命等，这是商业意识形态的总和。

三、泸州老窖公司企业文化的建设现状

(一) 泸州老窖公司概况

泸州老窖公司是我国窖型白酒行业的代表性企业，深耕窖型白酒领域多年，泸州老窖在曾经在 2018-2020 年三年连续获得我国“国家窖型白酒企业荣誉金奖”、“国家优质纳税企业”以及入围了华润排行榜排出的“全球优质窖型白酒企业 500 强”。泸州老窖的发展是我国窖型白酒企业改革创新的缩影，因此能够在很大程度上代表着我国窖型白酒企业的发展状况。

图 1 泸州老窖公司组织结构



(二) 泸州老窖公司企业文化建设过程

在经过不断地学习、研讨、修改、完善，泸州老窖公司于 2000 年 12 月正式确立了“泸州老窖酒业价值观”，这也是泸州老窖公司

以上内容仅为本文档的试下载部分，为可阅读页数的一半内容。

如要下载或阅读全文，请访问：

<https://d.book118.com/375101231231011221>