

中医内科学重症疾病的临床挽救

汇报人：文小库

2024-11-22

目录

CATALOGUE

- 重症疾病概述与分类
- 中医内科学理论基础
- 临床诊断方法与技巧分享
- 治疗方案制定与实施指导原则
- 并发症预防与处理策略部署
- 患者心理支持与家属沟通技巧培训

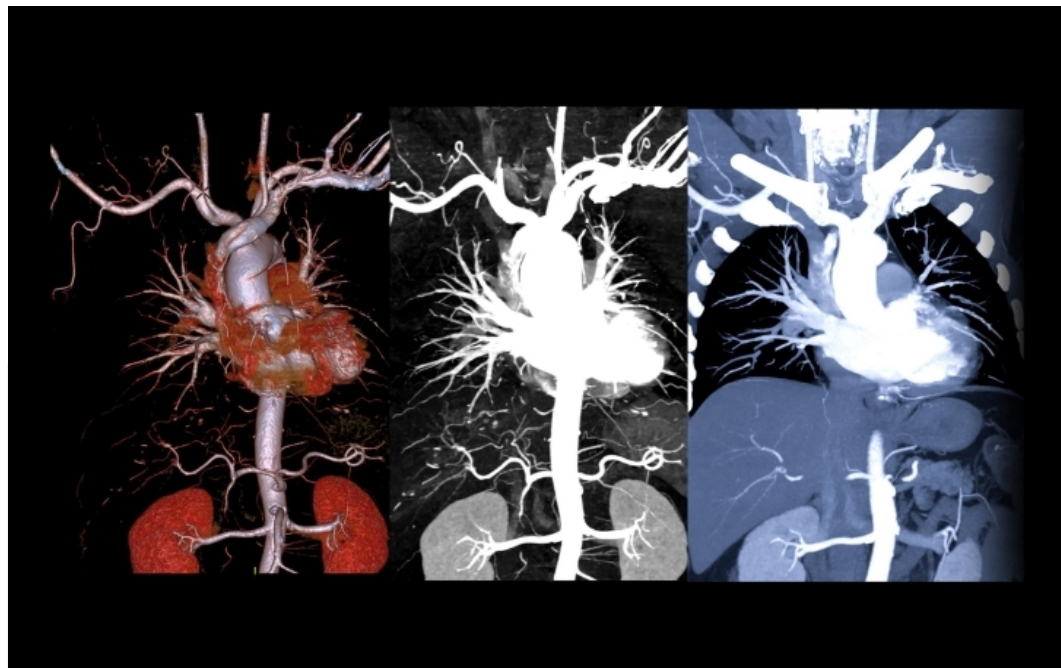


01

重症疾病概述与分类



重症疾病定义及特点



定义明确

重症疾病是指病情严重、发展迅速、危及生命的疾病状态。



特点突出

重症疾病常表现为多器官功能损害，病情复杂多变，治疗难度大，死亡率高。

常见类型与临床表现

急性心肌梗死：表现为突发胸痛、胸闷、心悸等，严重者可出现休克、心力衰竭等。

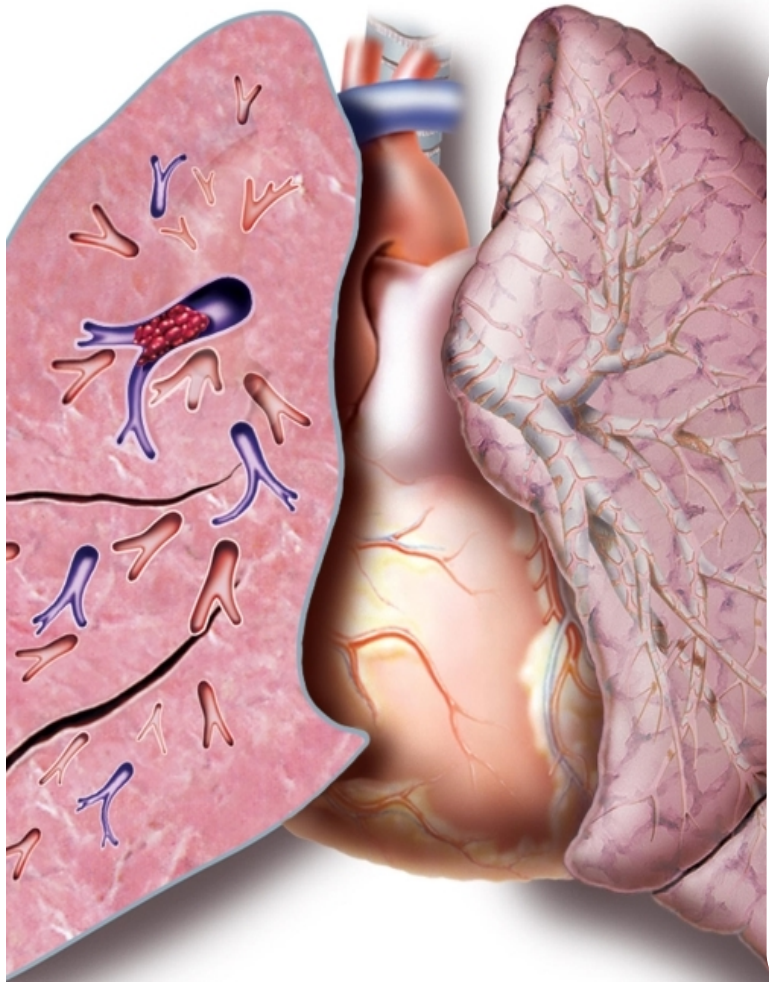
重症肺炎：表现为高热、咳嗽、呼吸困难等，严重者可出现呼吸衰竭、多器官功能衰竭等。

重症疾病种类繁多，临床表现各异，常见的包括急性心肌梗死、脑卒中、重症肺炎、脓毒症等。

脑卒中：表现为头痛、呕吐、意识障碍、偏瘫等，严重者可危及生命。

脓毒症：表现为寒战、高热、全身不适等，严重者可导致感染性休克、多器官功能衰竭等。

发病原因及危险因素分析



发病原因多样

重症疾病的发病原因复杂多样，包括感染、非感染因素等。感染因素如细菌、病毒等病原体感染；非感染因素如外伤、中毒、自身免疫性疾病等。

危险因素不容忽视

年龄、性别、遗传因素等个体特征是重症疾病发生的重要危险因素。此外，不良生活习惯如吸烟、酗酒等，以及慢性疾病如高血压、糖尿病等也可增加重症疾病的发生风险。

预防措施与重要性

预防措施全面有效

- 针对重症疾病的预防措施包括改善生活方式、加强个人防护、定期体检等。通过保持健康的生活方式，如合理饮食、适量运动等，可以降低重症疾病的发生风险。
- 对于已经患病的患者，早期发现、早期治疗是预防病情恶化的关键。因此，定期体检和及时就医对于预防重症疾病具有重要意义。

重要性不言而喻

重症疾病严重威胁患者的生命安全和身体健康，给家庭和社会带来沉重负担。因此，加强重症疾病的预防工作至关重要，不仅可以降低疾病发生率，还可以提高患者的生活质量和社会福祉。

以上内容仅为本文档的试下载部分，为可阅读页数的一半内容。如要下载或阅读全文，请访问：
<https://d.book118.com/375104321240012002>