



20XXWORK

vsd负压引流术后护理查房

汇报人：文小库

2024-05-15

目录

SCIENCEANDTECHNOLOGY

- 术后患者接收与初步评估
- VSD负压引流设备检查与操作
- 伤口护理与感染预防策略
- 并发症预防与处理措施部署
- 患者心理支持与康复指导
- 护理记录书写与质量改进计划



01

术后患者接收与初步评估



患者接收流程及注意事项

了解患者手术情况，核对患者信息，进行详细的护理交接，确保患者安全转运至病房。

接收流程

注意事项

确保患者身上各种管道通畅并妥善固定，密切观察患者神志及病情变化，及时与医生沟通。



伤口情况初步检查与记录



伤口检查

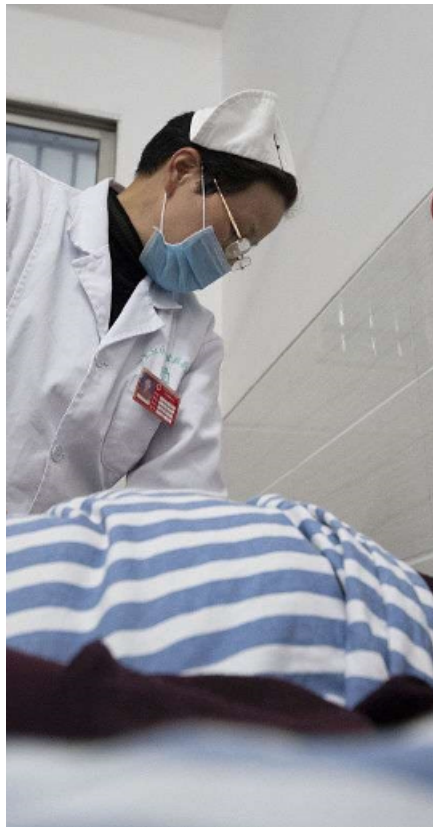
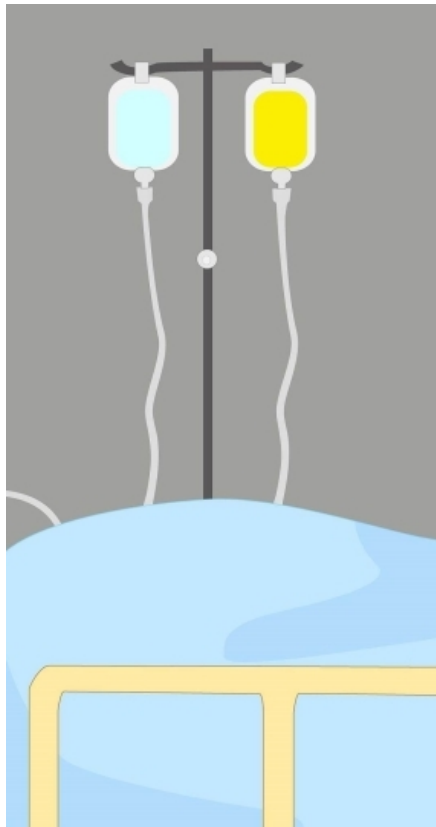
观察伤口敷料是否干燥、有无渗血、渗液情况，检查伤口周围皮肤有无红肿、疼痛等异常现象。

记录要点

详细记录伤口情况，包括伤口大小、深度、愈合情况等，为后续护理提供参考。



疼痛评估及镇痛措施



疼痛评估

采用疼痛评估工具，如视觉模拟评分法(VAS)等，定期评估患者疼痛程度，及时了解患者疼痛状况。



镇痛措施

根据疼痛评估结果，遵医嘱给予相应的镇痛药物或物理治疗措施，确保患者舒适。

生命体征监测与异常处理

生命体征监测

密切观察患者体温、脉搏、呼吸、血压等生命体征变化，及时发现异常情况。

异常处理

如遇生命体征异常，应立即报告医生，协助医生进行相应处理，确保患者生命安全。





02

VSD负压引流设备检查与操作



设备完整性及性能验证



检查VSD材料是否完好无损，无渗漏、破裂等现象。



验证负压吸引器的性能，确保其能产生稳定、持续的负压。



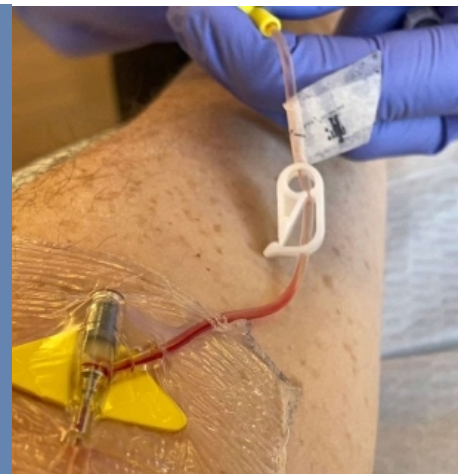
检查半透膜是否完整，无破损或污染，确保其密封性能。





引流管路连接与固定方法

引流管路连接前应进行严格消毒，确保无菌操作。



按照正确顺序连接管路，确保各接口紧密、不漏气。

引流管路固定应牢靠，避免患者活动时牵拉、扭曲或压迫管路。



负压调节技巧与注意事项



01

根据患者具体病情和引流情况，适时调整负压大小，确保引流效果。

02

负压调节应遵循循序渐进的原则，避免负压过大导致患者不适或并发症。

03

密切观察患者反应及引流情况，及时调整负压，确保安全有效。



设备故障排查及应急处理

1

定期检查设备运行情况，及时发现并处理故障隐患。

2

设备出现故障时，应迅速排查原因并采取措施进行修复或替换。

3

制定应急处理预案，加强医护人员培训，确保在设备故障时能够迅速应对，保障患者安全。





03

伤口护理与感染预防策略



伤口清洁消毒操作规程



术前准备

确保患者处于适宜的环境，遵循无菌操作原则，准备必要的消毒器械和清洁用品。

伤口清洁

使用温和的清洁剂轻轻擦洗伤口及周围皮肤，去除血渍、污垢和坏死组织，注意保护新生肉芽组织。

消毒处理

根据伤口情况选择合适的消毒剂，如碘伏、酒精等，对伤口进行彻底消毒，减少细菌数量，预防感染。

敷料更换频率及选择依据

更换频率

根据伤口渗出情况、敷料污染程度以及医生建议，合理确定敷料更换的时间间隔，通常建议每隔2-3天更换一次。

敷料选择

依据伤口类型、渗出量多少以及患者舒适度等因素，选用合适的敷料，如纱布、泡沫敷料、水胶体敷料等，以保持伤口湿润、减少粘连和疼痛。





感染迹象监测与报告制度



监测内容

密切观察伤口周围皮肤有无红肿、疼痛、发热等感染迹象，定期检查伤口分泌物性状及气味。

报告制度

一旦发现伤口感染迹象，应立即向主管医生报告，并按照医院规定的流程进行采样、送检和记录，以便及时采取针对性的治疗措施。



以上内容仅为本文档的试下载部分，为可阅读页数的一半内容。如要下载或阅读全文，请访问：
<https://d.book118.com/377156045110010001>