

人教版 2024 年历史高考模拟试卷及答案

(满分: 100 分 时间: 75 分钟)

题号	一	二	总分
分数			

第 I 卷

一、选择题: 本题共 16 小题, 每小题 4 分, 共 48 分。在每小题给出的四个选项中, 只有一项符合题目要求。

1. 从甲骨文卜辞来看, 商代的“王臣”大致为商王所有, 商都以外之地和商王以外之贵族的臣不能称之为“王臣”。而西周时期“王臣”的内涵在社会阶层的范畴里向纵深不断延伸, 逐渐形成“王臣公, 公臣大夫, 大夫臣士, 士臣皂”的局面。这一转变可以用来说明西周 ()

- A. 分封制强化了周王室的统治能力
- B. “家国一体”的观念深入人心
- C. 实现了中央对地方管理的直接化
- D. 职官具有明显的世卿制特色

2. 唐代有 16 位公主与 7 个少数民族进行“和亲”, 在中国古代“和亲”史上是罕见的。唐代“和亲”都是由周边少数民族首领向唐王朝提出请求, 并为此主动派遣使者甚至由首领亲自到长安求婚或迎接公主。这一现象 ()

- A. 从根本上改善了唐代的民族关系
- B. 加强了中央政府对边疆的有效管理

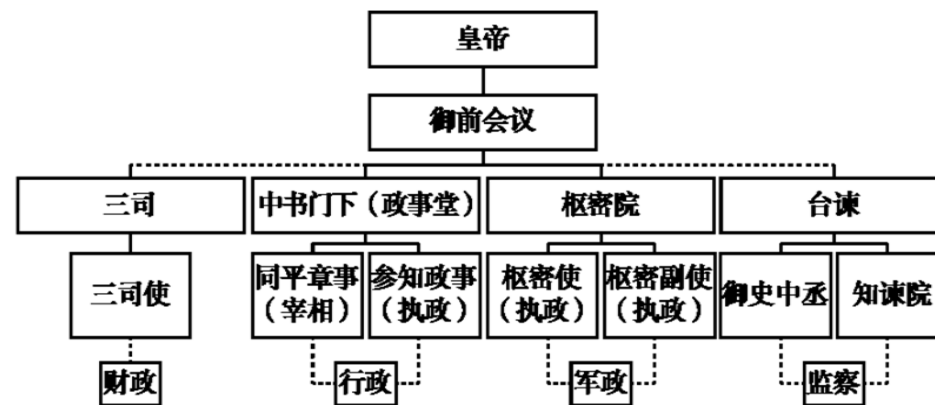
C. 避免了唐政府和少数民族的战争

D. 反映了周边民族对先进文明的向心力

3. 有学者认为, 科举制本质上是对九品中正制的叛逆, 是社会集团争夺权力的必然结果。实行九品中正制的时代, 寒门庶族和豪门士族发生了激烈的斗争, 引发了连续的政治危机。科举制的实施解决了九品中正制下豪门士族垄断权力的问题。该学者意在说明, 科举制 ()

- A. 没有改变九品中正制的形式
- B. 扩大了封建统治的社会基础
- C. 有利于消除统治集团的矛盾
- D. 导致寒门庶族对政权的垄断

4. 下图为中国古代某一朝代的中央权力分配示意图。据此可以判断, 该朝代政治体制的特点是 ()



- A. 三公九卿制得以延续
- B. 政事堂处于中央权力中心
- C. 三省六部制初步创设
- D. 分散中枢权力以加强皇权

5. 宋朝武官仅拥一官号, 中央在首都供给他们豪宅和丰厚的俸禄。比如某人是江苏督军, 中央保留他江苏督军的名衔, 但请他在中央住着。江苏省的事, 另外派人去, 派去的则是一位文臣。这就叫“知某州事”“知某府事”。该做法旨在 ()

- A. 践行重文轻武理念
- B. 强化中央集权

C. 提高官员福利待遇 D. 巩固君主专制

6. 《辛丑条约》规定清政府赔款 4.5 亿两白银，分 39 年还清，年息 4%，以海关税、常关税、厘金和盐税作担保；同时，各国均同意清政府把现行平均关税由实际的 3.18% 提高到 5%，对原本免税的商品开始征税。各国的这种主张（ ）

A. 旨在促进晚清近代化进程 B. 彻底剥夺清政府财税主权
C. 掀起了瓜分中国的新狂潮 D. 维系共同支配中国的局面

7. 孙中山在一次演说中认为，近代欧美各国工商业发达，却出现“富者敌国，贫者无立锥”的现象，因此中国必须“未雨绸缪，赶紧设法，免得再蹈覆辙”。孙中山旨在（ ）

A. 抨击资本主义制度的弊端 B. 宣传“均贫富”的政治理想
C. 为联合苏俄提供政策依据 D. 主张社会革命解决民生问题

8. 新民主主义革命时期，中共中央曾就土地政策作出决定：“在处理农村纠纷中，党与政府的工作人员，不是站在农民或地主的某一方面”“一切有关土地及债务的契约的缔结须依双方自愿。契约期满，任何一方有解约之自由”。作出这一决定的时间是（ ）

A. 国民革命时期 B. 土地革命战争时期
C. 全民族抗日战争时期 D. 解放战争时期

9. 1954 年 8 月，毛泽东在接见英国工党代表团时指出：“我们这类国家，如中国和苏联，主要依靠国内市场，而不是国外市场。这并不是说不要国外联系，不做生意。不，需要联系，需要做生意，不要孤立。”他意在强调中国（ ）

A. 需要学习和借鉴西方经验 B. 经济建设要坚持自力更生

C. 应逐步放弃“一边倒”政策 D. 愿意开展对外经济交流

10. 图 1 为 1983~1993 年我国第一产业占国内生产总值比例（%）变化情况。导致这一变化的主要因素是（ ）

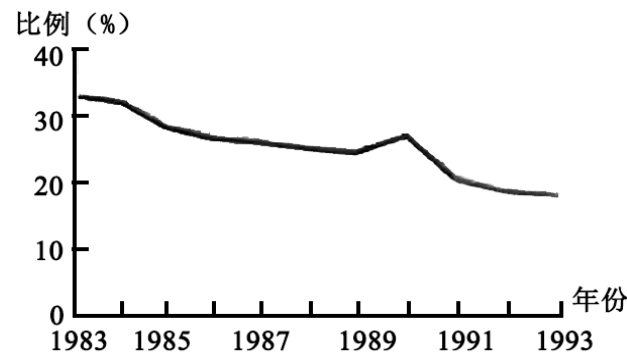


图 1

A. 家庭联产承包责任制全面推行 B. 全方位对外开放格局形成
C. 社会主义市场经济体制的建立 D. 经济体制改革的不断深入

11. 罗马元老院作为国家的智囊机构，拥有对国事的发言权。元老院完全由贵族组成，没有任何行政权力，却可在国内外政策、财政和宗教诸方面向当选的官员提出建议。由此可见，罗马元老院（ ）

A. 没有干预朝政的权力 B. 能够影响国家的决策
C. 处于统而不治的地位 D. 行使参政议政的职能

12. 论及 17 世纪末的英国，有学者认为，“从表面看，政权似乎一点没变，国王依旧，英国仍然是个王国而不是共和国，国王仍然是国家元首……然而，实际权力结构却彻底发生了变化”。对此“变化”解读正确的是（ ）

A. 君主成为名副其实的“虚君” B. 议会开始成为权力中心
C. 内阁夺取了国王的行政实权 D. 变化源于激烈的革命

13. 由于等级制度和专制制度被摧毁，宣布了主权在民，人人平等，国家成为大家共同拥有的祖国，“等级和阶级都不复存在，全体法国人组成了法兰西民族”。人们拥有了法兰西公民的身份，激发出高涨的民族主义热情，投入到推翻专制制度和反对外国武装干涉的斗争中。该材料无法体现的是（ ）

- A. 法国开始形成专制王权
- B. 法国大革命传播了自由平等思想
- C. 启蒙思想对法国的影响
- D. 民族国家的形成激励人民的斗志

14. 下图所示是发生在近代美国的一起政治事件。该事件主要反映出当时美国（ ）



1881年7月2日，美国新任总统加菲尔德在华盛顿的一座火车站被一个没有得到满意官职的党内支持者刺杀，身受重伤，两个多月后不治身亡。

- A. 官员选用制度存在着严重问题
- B. 政党政治加剧了南北冲突
- C. 资本主义社会的基本矛盾激化
- D. 政府腐败降低了行政效率

15. 1906年1月，美国派代表参加在西班牙召开的关于摩洛哥问题的国际会议，调解德国与法、英之间的矛盾，从而自建国以来第一次违背不介入欧洲事务的美国传统外交政策。这一转变表明（ ）

- A. 美欧之间力量对比发生根本变化
- B. 摩洛哥关系到美国的核心利益
- C. 美国孤立主义外交退出历史舞台
- D. 外交政策选择服务于利益需求

16. 17世纪初，英国颁布了济贫法。19世纪80年代，德国初步建立了社会保险制度。1935年，美国颁布《社会保障法》。二战后，英国率先构建了社会保障体系，基本实现了全民覆盖。资本主义国家的社会保障制度（ ）

- A. 受到文艺复兴和启蒙思想的影响
- B. 能减轻国家的负担，有利经济发展
- C. 是欧美国家垄断资本主义的产物
- D. 利于改善人民生活，缓和社会矛盾

第II卷

二、非选择题：本题共4大题，共52分。

17. 阅读材料，回答问题（14分）

材料一

赋役之法：每丁岁入租粟二石。调则随乡土所产，綾、绢、絁（一种粗绸）各二丈，布加五分之一。输綾、绢、絁者，兼调绵三两；输布者，麻三斤。凡丁，岁役二旬。若不役，则收其佣，每日三尺。

——《旧唐书·食货志上》

材料二

康熙帝说：“致治之道，民为最要，凡是与民生有益，即益行之。”于是在1712年，他以康熙五十年丁册为准，宣布“滋生人丁，

永不加赋”，此后“勿增勿减，永为定额”。雍正时，又实行“

内

装

订

线

此 卷 只 装 订 不 密 封

外

装

订

线

摊丁入亩”，把丁税平均摊入到田赋中，征收统一的地丁银，成为清朝统一的赋税制度。

——摘编自李剑农《中国经济史稿》

材料三

新中国成立后，农业税在相当长时期内，一直是国家财政的重要来源，为我国建立完整的工业体系和国民经济体系、推动工业化城市化作出了巨大贡献。改革开放以来，国家财政实力不断增强，农业税在国家财政收入中的比重逐渐下降。从1990年起，国家开始抓减轻农民负担工作，并取得一定成效。2000年，国家决定安徽省为农村税费改革试点地区。2003年，农村税费改革全面推开。2004年，国家决定逐步降低农业税税率，并提出五年内全面取消农业税的目标。2005年，第十届全国人大决定自2006年1月1日起国家不再针对农业单独征税。一个在中国存在了2600多年的古老税种宣告终结。

——摘编自人民日报《新中国成就档案：正式取消农业税》

- (1) 依据材料一，概括唐朝前期赋役制度的名称，结合所学简要分析其意义。(5分)
- (2) 依据材料二，指出清朝康熙年间到雍正年间赋税制度的变化，结合所学，简述唐朝到明清时期赋税制度的发展趋势。(6分)
- (3) 依据材料三，结合所学，简要评析中国取消农业税这一历史现象。(3分)

18. 阅读材料，回答问题。(12分)

材料一

西晋短暂统一中国，重建户籍，以黄纸登记户主姓名、年龄、家庭情况，装订成册，称为“黄籍”。东晋政府对南方土著居民仍然以黄籍进行登记，对从北方南渡而来侨居的州、郡、县人口以“白籍”进行登记，不向白籍人口征发赋役。东晋后期和南朝，政府为增加赋役，不时将侨居户口编入所居郡县户籍，称作“土断”，使白籍人口土著化，承担赋役。

——统编历史选必1《国家制度与社会治理》

材料二

康熙五十一年二月二十九日谕“将直隶各省现今征收钱粮册内有名人丁，永为定数，嗣后滋生人丁，免其加增钱粮，但将实数另造清册具报。”五十二年万寿恩诏：“但据五十年丁册定为常额，续生人丁，永不加赋。”雍正四年，奉旨“以各邑丁粮均派入各邑地粮之内，无论绅衿、富户，不分等则，一例输将”。

——【清】吴振棫：《养吉斋余录》卷1

- (1) 根据材料一，指出东晋前期黄籍和白籍的区别以及东晋后期白籍的变化，结合所学归纳古代政府管理户籍的根本目的。(6分)
- (2) 根据材料二概述清朝赋役制度的内容，并结合所学分析古代赋役制度的演变趋势及影响。(6分)

19. 阅读材料，回答问题。（14分）

材料一

荀子是先秦时期重视粮食安全的思想家之一。《荀子·王制》中说：“春耕夏耘，秋收冬藏。”他认为法律要规定好赋税的缴纳，“轻田野之税，省刀布之敛，罕举力役，无夺农时”，同时，“田野十一，关市几（检查）而不征，山林泽梁，以时禁发而不税……通流财物粟米，无有滞留”。荀子还将强国按一定的标准划分为王、霸与强三种霸者，“王者富民，霸者富士……亡国富筐筐，实府库”，只有“辟田野，实仓廩，便备用”，确保国家粮食安全，进而选贤任能才能真正成为霸者。

——摘编自王高阳《先秦诸子粮食安全思想及其当代价值》

材料二

近代中国是世界粮食进口大国。1867—1887年，进口洋米约为38万担。1920年以后，随着洋米进口进入新的阶段，中国米粮主产区的长江流域的洋米进口量也开始增加，年均进口量为1600万担。其中1926年，上海进口洋米已经突破500万担，成为全国进口洋米最多的城市。天津从1921年到1932年的年均进口量达到110万担，东北地区多数年份维持在二三十万担。

——摘编自王浩强《近代洋米进口与中国粮食安全的现实思考》

材料三

随着我国大规模经济建设开始，大批农民从农村进入城市，城市人口和工业就业人数激增。1953年国家收入粮食540亿斤，支出粮食587亿斤，赤字达47亿斤。东北等产粮区遇到灾荒，使供销局势更显紧张。一些私人粮商又乘机抢购粮食，囤积待机。市场粮价大幅上涨，一些经济困难的城镇居民已难以购得必须的口粮，造成人心惶惶。国家据现有情况，只能采取这样的政策：在农村实行征购，在城市实行定量分配。这个办法，后被称为“统购统销”。国家掌握粮食和原料后，切断了农民同城市资产阶级的联系，促进了社会主义改造的进行……到了八十年代，这种价格体系和管理体制已经成为改革的障碍，必须进行改革。

——摘编自金冲及《20世纪中国史纲》

- (1) 根据材料一，概括荀子保障粮食安全的主张。（4分）
- (2) 根据材料并结合所学知识，概括20世纪20、30年代中国洋米进口的特点，并分析其原因。（6分）
- (3) 根据材料三并结合所学知识，分析新中国实施“统购统销”的影响。（4分）

参考答案与试题解析

题号	1	2	3	4	5	6	7	8	9	10
答案	A	D	B	D	B	D	D	C	D	D
题号	11	12	13	14	15	16				
答案	B	B	A	A	D	D				

20. 【工业革命与社会变迁】阅读材料，回答问题。（12分）

材料

“蒸汽机和新的生产工具把工场手工业变成了现代大工业，从而把资产阶级社会的整个基础革命化了，工场手工业时代的迟缓发展时期变成了生产中的真正的狂飙时期。”马克思、恩格斯高度评价工业革命认为它是比任何一种革命更广泛、更深刻的“社会革命”，是“市民社会中的全面变革”，如果不了解工业革命给全世界带来的具有深远意义的剧变，就不可能了解近代资本主义为何会有如此巨大的创造力和破坏力，也就不可能真正了解当今的时代。

——摘编自林钧海等《论工业革命在近代历史中的地位》

提取材料信息并结合所学知识，围绕“工业革命的影响”拟定一个论题，并予以阐述。（要求：论题明确，史论结合，表达清晰。）（12分）

- 【答案】A 【解析】**“西周时期‘王臣’的内涵在社会阶层的范畴里向纵深不断延伸”说明西周时期国王控制人员范围大大增加，从而体现了统治的强化和扩大，故选A项；“王臣公，公臣大夫，大夫臣士，士臣皂”指一层层的管理体系，但不能说明它们是有血缘关系的家族，因此不能说明“家国一体”，排除B项；“王臣公，公臣大夫，大夫臣士，士臣皂”这个级别不一定指向地方，中央的官僚体系里面也可能是这种体系，因此不属于中央集权的范畴，排除C项；“王臣公，公臣大夫，大夫臣士，士臣皂”体现的是一种等级关系，但无法说明每一个等级的后代是否遵守这个规则，不能说明世卿的特点，排除D项。
- 【答案】D 【解析】**据材料“唐代‘和亲’都是由周边少数民族首领向唐王朝提出请求，并为此主动派遣使者甚至由首领亲自到长安求婚或迎接公主”

可知，少数民族受到中华先进文明的吸引，主动到长安求婚，反映了周边民族对先进文明的向心力，故选 D 项；唐朝时期政府采取了一系列措施，巩固了同周边少数民族的关系，维护了边境安全，而根本上改善的说法错误，排除 A 项；唐朝通过和亲、设置专门管理机构、册封少数民族首领等措施，加强了对边疆地区的管理，仅通过和亲实现有效管理的说法不符合史实，排除 B 项；唐政府的这些措施缓和了同少数民族的关系，但是避免战争的说法与史实不符，排除 C 项。

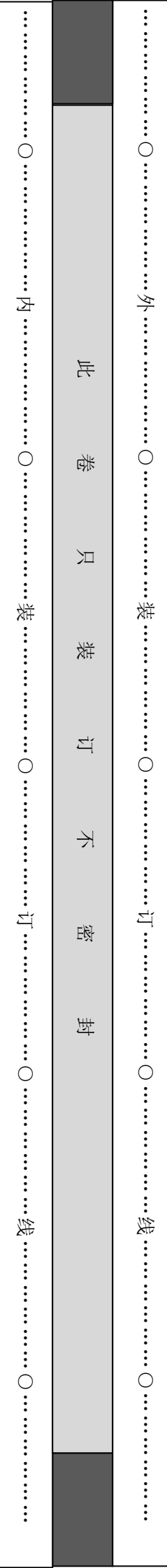
3. **【答案】B** **【解析】**据材料“科举制的实施解决了九品中正制下豪门士族垄断权力的问题”，可知，科举制打破了豪门士族对权力的垄断，使寒门庶族通过科举也可参与政权，封建统治的社会基础得以扩大，故选 B 项；科举制以才学为标准，改变了九品中正制的以门第为标准，排除 A 项；“消除”一词夸大了科举制的作用，排除 C 项；科举制只是削弱了豪门贵族对政权的垄断，但并没有形成寒门庶族对政权的垄断，排除 D 项。
4. **【答案】D** **【解析】**据题干中“三司”“中书门下”“枢密院”“台谏”等信息，可知这是宋代的二府三司制度，意在分割相权使皇帝总揽大权，故选 D 项；“得以延续”不合史实，东汉时三公已被架空，尚书台成为决策机构，排除 A 项；“处于中央权力中心”不合史实，宋代的权力中心是皇帝，排除 B 项；“初步创设”时空错位，三省六部制初步创设在隋朝，排除 C 项。
5. **【答案】B** **【解析】**据材料“宋朝武官仅拥一官号，中央在首都供给他们豪宅和丰厚的俸禄。比如某人是江苏督军，中央保留他江苏

督军的名衔，但请他在中央住着。江苏省的事，另外派人去，派去的则是一位文臣”并结合基础知识可知，宋代武官虽有官号和丰厚的待遇，但只有官衔，地方实权由文官掌握，其意是防止地方武官作乱以强化中央集权，故选 B 项；“践行重文轻武理念”是措施而非其目的，排除 A 项；“提高官员福利待遇”是达到目的所运用的手段而非目的，排除 C 项；宋朝通过“二府三司制”来强化皇权，设立知州属于中央集权范畴，排除 D 项。

6. **【答案】D** **【解析】**据材料“各国均同意清政府把现行平均关税由实际的 3.18% 提高到 5%，对原本免税的商品开始征税”并结合基础知识可知，各国一致确立中国现行平均关税，这是各国列强在华“势力范围”和已经获得的特权前提下，要求“利益均沾”的表现，故选 D 项；列强侵华的客观上促进了晚清的近代化进程，但这是中华民族自身发展的结果而非列强的目的，列强仍以侵略为途径，获得原料和市场是西方列强的主要目的，西方列强侵华的目的在于促进晚清近代化进程与史实不符，排除 A 项；帝国主义列强通过多种途径加强对于中国的侵略，经济侵略是其中的一项重要途径，但“彻底”一词表述过于绝对，逻辑错误，排除 B 项；甲午战后掀起了帝国主义瓜分中国的狂潮，《辛丑条约》的签订是帝国主义瓜分中国的表现而非原因，逻辑错误，排除 C 项。
7. **【答案】D** **【解析】**孙中山认为，近代欧美各国工商业发达，却出现贫富差距过大等社会问题，因此中国必须未雨绸缪，进行“社会革命”来解决民生问题，故选 D 项；抨击资本主义制度的弊端是手段，而不是其目的，材料重点提及中国应该如何应对，排除 A 项；

孙中山并非要“均平富”，而是要预防贫富分化，排除 B 项；孙中山提出的新三民主义思想为联合苏俄提供了政策依据，材料体现的是旧三民主义思想，排除 C 项。

8. **【答案】C** **【解析】**据材料“不是站在农民或地主的某一方面”“依双方自愿”



可知，此时对地主阶级利益有所保护，即全民族抗日战争时期，民族矛盾上升为社会的主要矛盾，为团结一切可以团结的力量，中共中央实行“地主减租减息，农民交租交息”，故选 C 项；国民革命时期（1924 年—1927 年）的土地政策是实现“耕者有其田”，排除 A 项；土地革命战争时期是依靠贫雇农，联合中农，限制富农，消灭地主阶级，变封建半封建的土地所有制为农民土地所有制，排除 B 项；解放战争时期的土地政策是没收地主土地，分配给农民，废除封建性和半封建性剥削的土地制度，实行耕者有其田，排除 D 项。

9. **【答案】D** **【解析】** 题干中毛泽东的话主要是强调“需要联系，需要做生意，不要孤立”，这说明中国需要并愿意开展对外经济交流，故选 D 项；“需要联系，需要做生意，不要孤立”强调的是需要对外经济交流，但并没有强调一定是与西方交流，排除 A 项；“这并不是说不要国外联系”说明强调的不是自力更生，而是对外交往，排除 B 项；1954 年中国依然实行的是“一边倒”政策，当时中苏关系友好，并没有打算放弃这个政策，排除 C 项。

10. **【答案】D** **【解析】** 据图可知，1983—1993 年间我国农业产值比重呈下降趋势，这是因为随着 1984 年城市经济体制改革全面展开，推动工业和服务业的产值逐渐上升，即经济体制改革的不断深入，故选 D 项；家庭联产承包责任制调动农民生产积极性，促进了农业的迅速发展，无法解释农业产值比重下降的现象，排除 A 项；1992 年，全方位对外开放格局形成，不能解释之前农业产值比重呈下降，且对外开放对产业结构调整的影响没有经济体制改革的影响大，排除 B 项；21 世纪初，社会主义市场经济体制初步建立，与材料时

间不符，排除 C 项。

11. **【答案】B** **【解析】** 题干中罗马元老院“拥有对国事的发言权”“没有任何行政权力，却可在国内外政策、财政和宗教诸方面向当选的官员提出建议”，与选必一第 9 页元老院负责向官员提出建议，协调他们的行动，故选 B 项；“没有干预朝政的权力”与“拥有对国事的发言权”相悖，排除 A 项；“处于统而不治的地位”指的是君主立宪制下的英国国王，且罗马元老院是智囊机构，非国家元首，排除 C 项；参政议政是指参加国家政权，并在各级权力机关、政府和司法机关、人民政协担任领导职务；参与国家大政方针的协商和决策；参与国家事务的管理；参与对国家方针、政策、法律、法令执行情况的检查和监督，而元老院无权“对国家方针、政策、法律、法令执行情况的检查和监督”等，排除 D 项。

12. **【答案】B** **【解析】** 据材料可知，1689 年《权利法案》颁布，英国确立君主立宪制，议会是国家最高立法机关和权力机关，故选 B 项；18 世纪责任内阁制形成后，君主成为名副其实的“虚君”，此时，君主仍有行政权，排除 A 项；18 世纪，英国逐渐形成内阁制度，与材料时间不符，排除 C 项；“光荣革命”是一场不流血的革命，“激烈”说法错误，排除 D 项。

13. **【答案】A** **【解析】** “由于等级制度和专制制度被摧毁”说明法国大革命摧毁了法国的等级制度和专制制度，不可能开始形成专制王权，故 A 项错误，符合题意；“宣布了主权在民，人人平等”说明法国大革命传播了自由平等思想，故 B 项正确，不符合题意；在启蒙思想指导下，法国大革命爆发，大革命过程中又传播了启蒙思想，

故 C 项正确，不符合题意；“人们拥有了法兰西公民的身份……”

斗争中”说明民族国家的形成激励人民的斗志，故 D 项正确，不符合题意。

14. **【答案】A** **【解析】**据题干可知，加菲尔德总统被党内支持者刺杀，是因为刺杀者没有得到满意官职，体现了“政党分肥制”的弊端，故选 A 项；南北冲突的顶点为南北战争，发生于 1861—1865 年，排除 B 项；资本主义社会的基本矛盾是生产的社会化和生产资料私人占有间的矛盾，表现为资本家与人民大众的矛盾，题干为统治阶级内部的矛盾，排除 C 项；“降低了行政效率”不合题意，题干未提及政府办事效率低下的信息，排除 D 项。

15. **【答案】D** **【解析】**20 世纪初，随着第二次工业革命的发展，美国经济实力迅速增强，国内垄断资本膨胀，进一步向海外扩张是美国自身利益发展的需要，因此调整外交政策，积极插手欧洲事务，故 D 项正确；20 世纪初，欧洲整体实力依然强于美国，A 项错误；摩洛哥并非美国核心利益，B 项错误；美国孤立主义外交只是出现调整，而非完全退去，C 项错误。

16. **【答案】D** **【解析】**据材料可知，社会保障制度的建立和完善，改善了广大人民群众的生活，缓和了社会矛盾，有利于经济发展，故选 D 项；文艺复兴和启蒙思想旨在反抗封建统治和教会禁锢，解放人们的思想，与社会保障制度无关，排除 A 项；过度的社会保障加重了国家财政负担，容易助长懒惰行为，排除 B 项；资本主义国家的社会保障制度是资本主义社会生产力发展到一定阶段的产物，第二次工业革命才产生垄断资本主义，与材料时间不符，排除 C 项。

二、非选择题

17. **【答案】**

(1) 名称：租庸调制。（2分）

意义：规定了农民负担的上限（或减轻了农民的赋役负担）；保证了农民充分的劳动时间（或减轻了政府对农民的人身控制）；有利于封建社会经济的稳定发展；保证了国家财政收入。（3分）

(2) 变化：清朝从固定人头税到把丁税纳入田赋中统一征收，征收更加简便。（2分）

趋势：收税标准以人丁为主逐步向以土地（财产）为主转变；赋税种类由繁杂（多样）变为单一（简单）；征税内容由实物为主逐渐向以货币为主转变。（4分）

(3) 评析：改革开放促进国民经济发展；我国综合国力显著提高；社会主义国家的优越性；改善了民生，提高了农民的生产积极性；有利于农村社会的发展和稳定；促进了社会主义现代化建设。（3分）

【解析】

(1) 第一小问名称，据材料一“每丁岁入租粟二石。调则随乡土所产，……若不役，则收其佣”得出租庸调制。第二小问意义，据材料一“每丁岁入租粟二石……麻三斤”结合所学得出规定了农民负担的上限（或减轻了农民的赋役负担）；据材料一“若不役，则收其佣”

结合所学得出以庸代役保证了农民充分的劳动时间（或减轻了政府对农民的人身控制）、有利于封建社会经济的稳定发展、保证了国家财政收入。

(2) 第一小问变化，据材料二“宣布‘滋生人丁，永不加赋’”“把丁税平均摊入到田赋中，征收统一的地丁银”得出清朝从固定人头税到把丁税纳入田赋中统一征收，征收更加简便。第二小问趋势，据材料一二结合所学可从收税标准、赋税种类、征税内容等角度入手；据材料一“每丁岁入租粟二石”“把丁税平均摊入到田赋中”结合所学得出收税标准以人丁为主逐步向以土地（财产）为主转变；据材料一“每丁岁入租粟二石……每日三尺”“把丁税平均摊入到田赋中，征收统一的地丁银”结合所学得出赋税种类由繁杂（多样）变为单一（简单）、征税内容由实物为主逐渐向以货币为主转变。

(3) 据材料三“改革开放以来，国家财政实力不断增强，农业税在国家财政收入中的比重逐渐下降”结合所学得出改革开放促进国民经济发展、我国综合国力显著提高；结合所学可从取消农业税体现了社会主义国家的优越性；改善了民生，提高了农民的生产积极性；有利于农村社会的发展和稳定；促进了社会主义现代化建设等角度入手。

18. 【答案】

(1) 区别：是否承担赋役。（如答黄籍是南方土著居民，白籍是北方南渡侨民也可）（2分）

变化：白籍土著化，承担赋役。（2分）

目的：掌握人口变动情况，以便征发赋役。（2分）

(2) 内容：滋生人丁，永不加赋（或者以前一年的丁银作为定额，不再增加）；摊丁入亩。（2分）

趋势：赋役征发逐渐转到向土地和财产征税，人头税逐渐被废除。（2分）

影响：人头税彻底废除，国家对百姓的人身束缚进一步减弱。（2分）（如答“促进商品经济的发展”等可适当给1分，总分不超过2分）

【解析】

(1) 第一小问区别，据材料一“不向白籍人口征发赋役”得出是否承担赋役。第二小问变化，据材料一“使白籍人口土著化，承担赋役”得出白籍土著化，承担赋役。第三小问目的，据材料一“政府为增加赋役，不时将侨居户口编入所居郡县户籍”结合所学得出掌握人口变动情况，以便征发赋役。

(2) 第一小问内容，据材料二“嗣后滋生人丁，免其加增钱粮”“据五十年丁册定为常额，续生人丁，永不加赋”得出滋生人丁，永不加赋（或者以前一年的丁银作为定额，不再增加）；据材料二“以各邑丁粮均派入各邑地粮之内……一例输将”得出摊丁入亩。第二小问趋势，据材料二“以各邑丁粮均派入各邑地粮之内”“续生人丁，永不加赋”结合所学得出赋役征发逐渐转到向土地和财产征税，人头税逐渐被废除。第三小问影响，结合所学得出人头税彻底废除，国家对百姓的人身束缚进一步减弱。

19. 【答案】

(1) 主张：重视立法；轻徭薄赋，保证生产；减少关税，促进粮食流通；藏粮于民，注重粮食储存。（4分）

(2) 特点：洋米进口量持续增加，并呈现阶段性；洋米进口呈现地域性特征，南方地区进口远高于北方地区。（2分）

原因：西方经济危机，资本主义国家粮食相对过剩，向中国大量倾销粮食；近代通商口岸的城市化与工业化进程的加快，粮食需求增加；南北方饮食习惯的差异。（4分）

(3) 缓解粮食紧张，保证了人民正常生活的需要；遏制了商业投机活动，稳定了物价，保障了社会生活秩序；保证了第一个五年计划的顺利进行，为工业化积累了资金；促进社会主义改造的进行。从长远来看，它忽视了客观规律的调节作用，影响了农民生产的积极性；客观上制约了经济建设的健康发展。（4分）

【解析】

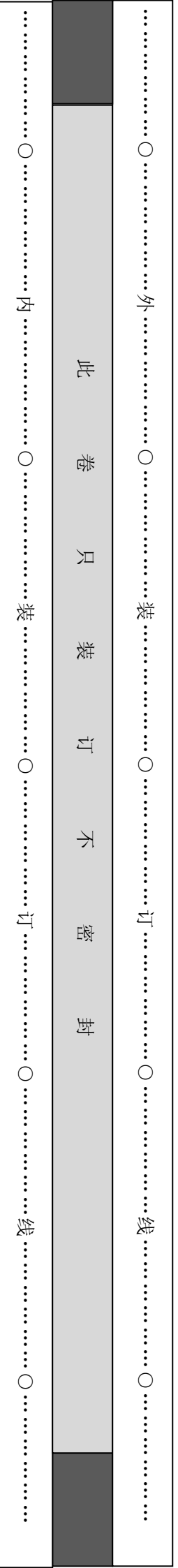
(1) 据材料一“法律要规定好赋税的缴纳”可知，重视立法；据材料一“轻田野之税，省刀布之敛，罕举力役，无夺农时”可知，轻徭薄赋，保证生产；据材料一“田野十一，关市几（检查）而不征，山林泽梁，以时禁发而不税……通流财物粟米，无有滞留”可知，减少关税，促进粮食流通；据材料一“王者富民，辟田野，实仓廩，便备用”可知，藏粮于民，注重粮食储存。

(2) 第一小问特点，据材料二“1867—1887年，进口洋米约为38万担。1920年以后，随着洋米进口进入新的阶段，中国米粮主产区的长江流域的洋米进口量也开始增加”可知，洋米进口量持

续增加，并呈现阶段性；据材料二“上海成为全国进口洋米最多的城市。天津从1921年到1932年的年均进口量达到110万担，东北地区多数年份维持在二三十万担”可知，洋米进口呈现地域性特征，南方地区进口远高于北方地区。第二小问原因，根据所学可知，19世纪二三十年代西方经济危机，资本主义国家粮食相对过剩，向中国大量倾销粮食；根据所学可知，近代我国城市化发展地域特征明显，通商口岸地区城市化与工业化进程的加快，粮食需求增加；根据所学可知，南方以米为主、北方以面为主，南北方饮食习惯的差异。

(3) 据材料三“1953年国家收入粮食540亿斤，支出粮食587亿斤，赤字达47亿斤”可知，新中国时期粮食赤字较大，缓解粮食紧张，保证了人民正常生活的需要；据材料三“一些私人粮商又乘机抢购粮食，囤积待机。市场粮价大幅上涨，一些经济困难的居民已难以购得必须的口粮，造成人心惶惶”可知，通过“统购统销”政策，遏制了商业投机活动，稳定了物价，保障了社会生活秩序；据材料三“国家掌握粮食和原料”可知，国家掌握粮食和原料，保证了第一个五年计划的顺利进行，为工业化积累了资金；据材料三“国家掌握粮食和原料后，切断了农民同城市资产阶级的联系，促进了社会主义改造的进行”可知，促进社会主义改造的进行；据材料三“在农村实行征购，在城市实行定量分配”可知，统一收购、统一分配的措施忽视了客观规律的调节作用，影响了农民生产的积极性；据材料三“这种价格体系和管理体制已经成为改革的障碍，必须进行改

革”可知，客观上制约了经济建设的健康发展。



20. 【答案】

示例

论题：工业革命引起社会生活的巨大变化。（2分）

阐述：工业革命使人类进入了蒸汽时代，社会生活也随之发生了巨大的变化。现代工业的发展提供了更多的就业机会，促进了人们收入的增长；蒸汽机车和铁路等交通方式的发展便利了人们的出行；工厂制度、铁路交通等促使人们逐渐形成较为强烈的时间观念；工业创造了更多的产品，丰富了市场和人们生活。但是，工业革命也导致贫富差距进一步拉大；破坏了生态，也污染了人们的生活环境。（8分）

总之，工业革命给人们的生活带来了双重影响。（2分）

【解析】

首先，认真阅读材料信息，读懂材料中的观点，例根据“马克思、恩格斯高度评价工业革命认为它是比任何一种革命更广泛、更深刻的‘社会革命’”可把论题定为：工业革命引起社会生活的巨大变化。其次，依据论题从材料和所学相关知识搜寻相关史实，进行论证，例如，工业革命使人类进入了蒸汽时代，社会生活也随之发生了巨大的变化。现代工业的发展提供了更多的就业机会，促进了人们收入的增长；蒸汽机车和铁路等交通方式的发展便利了人们的出行；工厂制度、铁路交通等促使人们逐渐形成较为强烈的时间观念；工业创造了更多的产品，丰富了市场和人们生活。但是，工业革命也导致贫富差距进一步拉大；破坏了生态，也污染了人们的生活环境。最后，论证表述成文并总结升华主题，如总之，工业革命给人

们的生活带来了双重影响。

人教版2024年历史高考模拟试卷及答案

（满分：100分 时间：75分钟）

题号	一	二	总分
分数			

第I卷

一、选择题：本题共16小题，每小题3分，共48分。在每小题给出的四个选项中，只有一项符合题目要求。

1. 《史记·

内 此 卷 只 装 订 不 密 封 外 装 订 线

《周本纪》载，周文王时期，虞国和芮国因为边界纠纷而派使臣请周文王仲裁。等使臣到了周地，看到周国人相互谦让，长幼有礼，非常惭愧，说道：“吾所争，周人所耻，何往为，只取辱耳。”说完匆忙回国并互相让出了曾经争夺的土地。当时作者这样描述旨在

()

- A. 褒扬周文王的德行
- B. 揭示儒家的政治理想
- C. 警示后世的统治者
- D. 美化先秦的治国模式

2. 下面是四川地区出土的三件东汉市井画像砖，描绘了东汉市肆情况、市楼（古时建于集市中，上立旗帜，以为市吏候望之所）分布和贸易情景。这些画像砖 ()



图一 广汉出土市井图砖



图二 彭州市出土市井图砖



图三 新繁出土市井图砖

- A. 能够完整地还原东汉市井真实面貌
- B. 印证了当时四川地区经济发展程度较高
- C. 折射出政府对商业活动的严格管理
- D. 反映出东汉时期开始出现集中贸易的市

3. 下表所示为唐代宦官权势的演进概况。这反映了唐代 ()

时期	概况
唐玄宗时	宦官高力士受到宠信，“每四方进奏文表，必先呈力士”，小事听其自断，大事禀玄宗裁决。宦官得以干预朝政

唐肃宗时	宦官李辅国拥立有功，“判元帅府行军司马事”，兵符军号“一以委之”。宦官得以参与军事
唐代宗时	以宦官程元振、鱼朝恩掌管近卫部队，又以宦官充内枢密使，掌管机密，承宣诏旨。宦官得以控制朝政

- A. 三省六部制被废止
 - B. 文臣武将受到排挤
 - C. 官僚集团出现分裂
 - D. 皇权专制得到加强
4. 理学家朱熹和陆九渊都一心一意向往着王安石的“得君行道”，在皇帝面前也侃侃而谈，俨然以政治主体自居，充分体现了“以天下为己任”的气概。对照之下，王守仁除了正德元年《乞宥言官去权奸》一疏，因而被放逐龙场之外，其余奏疏多关具体事务，极少涉及朝政。出现这种转变的原因是 ()
- A. 社会政治环境的变迁
 - B. 心学实践方向的变化
 - C. 科举制度的不断完善
 - D. 社会矛盾的不断激化
5. 康熙二十三年(1684年)直属中央户工两部的宝泉、宝源两京局铸钱3.4亿~4.6亿文，18世纪中叶以后每年铸钱约14亿文，较前增加了2~3倍。各省铸钱增长更快，年铸钱总数保持在30亿文以上。这一变化主要是因为 ()
- A. 人口增长非常迅速
 - B. 商贸规模日渐扩大
 - C. 财政体系逐渐完善
 - D. 白银大量流入中国
6. 下表反映出福州茶叶出口量猛增。造成这一变化的主要原因最有可能是 ()

1853—1859年福州口岸出口茶叶数量(单位:百磅)

年份	总出口量	福州出口量	占全国总量比%
1853年	1050810	59500	5.7
1854年	1190340	204900	17.2
1856年	1306770	409726	31.4
1859年	1109152	465944	40.2

- A. 英国市场的需求 B. 内外战争的冲击
C. 中国自然经济逐步解体 D. 福建茶叶生产迅速扩张
7. 1924年7月,在农讲所毕业典礼上,孙中山对农讲所的毕业生说:
“农民在中国是占人民的极大多数,所以农民就是中国的一个极大阶级。要这个极大阶级都能够觉悟,都能明白三民主义,实行三民主义,我们的革命才是彻底。”这反映了孙中山()
A. 积极筹备国共第一次合作 B. 在中国宣传马克思主义
C. 经济上主张“耕者有其田” D. 鼓励农民投身国民革命
8. 全面抗战爆发后,毛泽东代表中国共产党提出依据新三民主义制定建国主张,在现阶段共产主义与三民主义“是基本上没有冲突的”,现在的任务,是在全国范围内恢复孙中山先生的三民主义的革命精神,据此定出一定的政纲和政策。这反映出()
A. 新民主主义理论走向了成熟 B. 建立民主联合政府提上了日程
C. 共产党致力于维护统一战线 D. 共产党认可国民党的抗战路线
9. 1949年底,中国国营企业在全国大型工业总产值中所占比重已达40.3%,国营经济拥有全国发电量的58%、原煤产量的68%、生铁产量的92%、钢产量的97%、水泥产量的68%、棉纺产量的53%。这些情况()

- A.表明基本建立了社会主义经济 B.呈现了优先发展重工业的特征
C.为国民经济的恢复奠定了基础 D.为公私合营作了股权重组示范
10. 1980年,全国职工月平均工资为64元。同年,全国人大通过并公布了《中华人民共和国个人所得税法》,规定纳税人为在中国境内住满一年的个人和虽然不在中国境内居住但是有来源于中国境内所得的个人,起征点确定为每月或每次800元。该法的实行()
A. 解决了城市居民个人收入差异问题
B. 明确了外国来华工作人员的纳税义务
C. 反映出城市居民收入差距普遍拉大
D. 表明个人所得税是国家税收主要来源
11. 罗马是古典帝国主义和古典殖民主义的典范,也是除民主制以外的各种政治制度的试验场,还是古典法制国家的典范。罗马法中的自然法与罗马人的最高理念—正义密切关联,是人不可抗拒的本源存在。当基督教出现后,这种本源被置换成上帝。材料表明()
A. 继承雅典民主制的罗马对后世影响深远
B. 军事、法律和宗教是罗马统治的重要支柱
C. 作为本源存在的罗马法无需适应外界变化
D. 堪称海洋法系典范的罗马法对后世影响深远
12. 14—15世纪,意大利地区攀比成风,为女儿准备像样的嫁妆成为各阶层家庭的沉重负担,新郎家族也要为新娘准备奢华的服装和珠宝首饰等彩礼。1420年,威尼斯颁布禁奢法令,对嫁妆和彩礼等方面进行了限制。该法令的实施()
A. 降低了当地的结婚率 B. 背离了人文精神

内 外 此 卷 只 装 订 不 密 封 线

C. 推动了海外殖民扩张 D. 有利于资本积累

13. 1845年恩格斯在《英国工人阶级状况》中指出“在工业中，人——一个人，仅仅被看作种资本……在任何地方，一方面是不近人情的冷淡和铁石心肠的利己主义，另一方面是无法形容的贫穷”。该观点（ ）

A. 揭露了工业革命的弊端 B. 主张废除资本主义制度
C. 发展了马克思主义思想 D. 宣告了工人阶级的使命

14. 1916年1月，中法就招募华工到法国做工之事进行磋商，由于当时中国尚守“中立”，中方以惠民公司名义，由商人出面招募华工。此后不久，英国的华工招募计划也开始正式启动。以上史实反映出（ ）

A. 战争导致交战各国人力资源紧张 B. 英法无视中国军事力量
C. 军阀混战导致民众积极出洋谋生 D. 列强在全球掠夺劳动力

15. 1962年，美国总统肯尼迪在古巴导弹危机结束后，在联合国演讲时说：“长期纠纷会从所有需求的人们那里把宝贵的资源转移走，耗尽双方的精力，对谁都没有好处。现代世界的通行证是寻求和平解决办法的意愿。”据此可知，肯尼迪（ ）

A. 意识到多极化格局的到来 B. 抛弃了对峙的冷战思维
C. 主张用和平手段化解矛盾 D. 不再维护世界霸主地位

16. 当经济势力已经在全球范围内运作，当环境污染、犯罪、病毒传染等已成为跨国问题，政治却仍然只能在民族国家的架构下发挥效力，其结果是政治失去了对全球的规范力量，也同样失去了处理各种跨国问题的能力。这说明（ ）

A. 经济全球化发展趋于停滞 B. 经济民族主义全球泛滥
C. 有效全球治理体系需建构 D. 民族国家权力形同虚设

第II卷

二、非选择题：本题共4大题，共52分。

17. 阅读材料，完成下列要求。（14分）

材料一 茶马古道起源于唐宋时期的“茶马互市”。……在内地，民间役使和军队征战都需要大量的骡马，藏族聚居区和川、滇边地则盛产良马。于是，具有互补性的茶和马之间的交易即“茶马互市”便应运而生。这样，藏族聚居区和川、滇边地出产的骡马、毛皮、药材等和川滇及内地出产的茶叶、布匹、盐和日用器皿等，在横断山区的高山深谷间东奔西走，南来北往，流动不息，形成了一条延续至今的“茶马古道”。明代是中国历史上汉藏茶马贸易最受重视的一个时期，明王朝直接控制着内地与西藏的茶马贸易。据《明实录》记载：“洪武十四年（公元1381年），四川威、松、茂州三卫以茶、姜、布、纸易马送京师。”

——摘 编

自陕西师范大学出版社《茶马古道》

材料二 ……黑茶一何美，羌马一何殊。有此不珍惜，仓卒非长驱。健儿犹饿死，安知我马祖。羌马与黄茶，胡马求金珠。羌马有权奇，胡马皆骀駑。胡强掠我羌，不与兵驱除。羌马亦不来，胡马当何如！

——摘编自《汤显祖诗集》卷二

(1) 根据材料一、二并结合所学知识,分析唐朝至明朝时期茶马古道兴盛的原因,并分析其作用。(8分)

(2) 根据材料二并结合所学知识,说明该文学作品的史料价值。(6分)

18. 阅读材料,完成下列要求。(14分)

材料一 17世纪,英国失地农民的数量还比较有限。1536年法令规定:所有健康的人,一旦被发现乞食,要被剥光衣服,绑在马车后游街示众,同时鞭打至流血,然后遣返原籍。随着圈地规模的扩大,英国政府逐渐认识到,农民进城流浪的问题是转型带来的。1572年法令规定:对贫民要进行救济,要求治安法官给每个教区的贫民登记造册,将他们遣返回乡,由当地安置。随着农村剩余劳动力越来越多,失业问题成为比流民更为严重的问题。1629年法令明确指出:要尽一切可能“为贫民提供资金和原材料,安排他们就业”。随着工业革命的逐步开展,工业化地区需要更多的劳动力。1834年《新济贫法》规定:贫困者必须进入济贫院,参加劳动。其目的是培养受救济者的劳动习惯,使他们能靠劳动谋生。

——摘编自刘书增《社会

转型时期英国农业劳动力转移问题》

材料二 尽管苏南地区近代工商业有长足的发展,而且也需要大量

的农村劳动力,但其本身发展并不充分,容量也有限。据1933年的调查,苏南地区工厂工人为337222人,这其中苏南籍的农民工人约占60%,总数仅在20万人左右。伴随近代化的步伐,一些近代城市相继兴盛起来,城市人口的大幅度增长刺激了对农产品的大量需求,因而,在这些城市近郊逐渐兴起了一批以种植蔬菜、花卉和水果以及养殖奶牛、蜜蜂为业的农户或畜牧园艺等新式农场。农业内部产业结构的调整成了消化农村剩余劳动力的主要途径,植棉业、蚕桑业、园艺和畜牧业的迅速发展,使农业内部吸纳的农村劳动力达70%。

——摘编自周中建《近代苏南农业内部

产业结构调整与农村劳动力转移》

(1) 根据材料一并结合所学知识,概括英国处理农村剩余劳动力政策的变化,并说明其积极影响。(8分)

(2) 根据材料一、二并结合所学知识,比较近代我国苏南地区和英国农村剩余劳动力转移的不同之处,并分析近代苏南地区出现这些不同的原因。(6分)

19. 阅读下列材料,回答问题。(12分)

材料一

民国初年是一个非常的时代，处于制宪政治时期，而非非常态政治时期。制宪政治要解决的是一个国家的根本大法，因此，参与制宪的各个党派虽然有各自的价值、信念和利益，但要求他们在制宪的时候，暂时放下党派之私见和私利，从国家的长远和整体利益出发，制定超越党派的永久宪法。……美国在建国之初也曾出现过私人利益泛滥、普遍出现腐败、派系与党争等一系列问题。……面对人性中的幽暗，联邦党人非常具有政治智慧，他们不是像法国大革命那样以公共的善的名义去压抑私利的恶，而是通过建立分权的宪政制度，以恶制恶，相互平衡，将恶转化为善，将私人利益转化为公共利益。在费城制宪会议的过程之中，虽然各州、派系之间有利益冲突，但为了实现共同的国家未来和长远的政治秩序，大家一方面相互承认对方的逐利冲动，另一方面寻求利益整合和政治妥协的可能性。美国人坚信，只要有适当的制度性安排，各种分散的私人利益可以“共和”为民族的整体利益。

——许纪霖《辛亥后民初的制度转型为何失败？》

材料二 所谓立宪政体，所谓国民政治，果能实现与否，纯然以多数国民能否对于政治，自觉其居于主人的主动的地位为唯一根本之条件。……是以立宪政治而不出于多数国民之自觉，多数国民之自动，惟日仰望善良政府，贤人政治，其卑屈陋劣，与奴隶之希冀主恩，小民之希冀圣君贤相施行仁政，无以异也。……共和立宪而不出于多数国民之自觉与自动，皆伪共和也，伪立宪也，政治之装饰品也，与欧美各国之共和立宪绝非一物。

——陈 独

秀《吾人最后之觉悟》(1916年2月)

- (1) 根据材料一，民国初期和美国独立初期面临的相同政治问题是什么？根据材料一及所学知识，简要说明美国在解决该问题时所体现出的“政治智慧”。(8分)
- (2) 根据以上材料及所学知识，分析民国初年立宪政体在中国不能真正建立的原因。(4分)

20. 阅读材料，完成下列要求。(12分)

材料

时期	曹操形象
三国到隋唐	陈寿《三国志·武帝纪》中推崇曹操为“明略最优”“超世之杰”。在这一基调下，唐朝以前对曹操的评价以颂扬为主，尤其是李世民的《唐太宗皇帝祭魏太祖武皇帝文》对曹操充满敬仰。曹操在民间也具有广泛的影响，曹魏的主要建筑铜雀台和曹操的墓区西陵在屡经政权更迭之后仍能作为标志性的名称。
宋	宋朝南迁之后，曹操的形象发生根本性变化。南宋统治者同情地位和自己相仿的西蜀，而敌视地位和金国相仿的曹魏。曹操的脸谱彻底改变，变化成为欺世奸雄。
元明清	元朝统治时期，百姓痛恨统治者的思想情绪被投射到民间文艺作品上，通过间接的形式而宣泄出来。明朝初年，民间说唱故事被罗贯中搜集在一起，编写成为《三国演义》，使得曹操的奸雄形象最终定型，而长期被世人切齿痛恨。
新中国成立之初	毛泽东曾经多次赞扬曹操，特别是1957年至1959年间，更在公开的场合发表肯定曹操的讲话。

—摘编自李凭《曹操形象的变化》

从以上材料中任选两个相邻的时段，指出曹操形象的变化，并结合所学知识进行论述。（要求：观点明确、史论结合、史实准确）

参考答案与试题解析

内

装

订

线

此

卷

只

装

订

不

密

封

外

装

订

线

题号	1	2	3	4	5	6	7	8	9	10
答案	B	C	D	A	D	B	D	C	C	B
题号	11	12	13	14	15	16				
答案	B	D	A	A	C	C				

1. **【答案】B** **【解析】**据材料可知，根据材料“虞国和芮国因为边界纠纷”、“周国人相互谦让，长幼有礼”、“吾所争，周人所耻，何往为，只取辱耳”、“互相让出了曾经争夺的土地”及所学知识可得，利用儒家思想文化实现周朝有序的政治统治，B项正确；材料强调的重点不是周文王的德行，而是在儒家文化的影响下其管理的文化氛围，有序的社会，不符合题意，排除A项；材料没有体现对后世的影响，不符合题意，排除C项；材料不是单纯的美化，而是强调儒家的政治理想，不符合题意，排除D项。故选B项。
2. **【答案】C** **【解析】**根据图片可以看出，东汉市井市肆排列较为规整，而且市井中有官府监管机构——市楼，是为市吏候望之所，这体现出政府对市井商业活动的管理较为严格，C项正确；画像砖是现实基础上的艺术创作，无法全面地反映历史的真实面貌，排除A项；虽然三幅图均出土于四川，但无法知晓其他地区市井商业的发展面貌，不能得出“当时四川地区经济发展程度较高”，排除B项；“开始出现”的说法无法从材料得出，排除D项。故选C项。
3. **【答案】D** **【解析】**根据材料可以看出，唐玄宗以来，宦官从干预朝政到参与军事再到控制朝政，其权力不断上升，而宦官权力来自于皇权，说明皇权专制得到加强，D正确；A不符合史实，排除；宦官权力的上升不等于文臣武将被排挤，两者不是此消彼长的关系，

排除B；官僚集团在材料中并未体现，排除C。

4. **【答案】A** **【解析】**宋代的政治生态比较宽松和谐，宋王朝以文治国，对士大夫也特别优容，甚至表现出了与士大夫“共治天下”“共定国是”的雅量，在这一政治背景下，士大夫参政议政的积极性特别高涨，士大夫也就取得了前所未有的“得君行道”的可能性。然而，到了明朝，皇帝的权力空前膨胀，明朝的士大夫就不可能再像宋朝一样向往“得君行道”乃至与皇帝“同治天下”，而是不太关心宏大的朝政，转向从个人受用的角度，探讨性命理气的内圣之学。因此，宋明士大夫的这种变化实际上受到宋明社会政治环境变迁的影响。B项是这种变迁造成的影响，而非原因；C项与材料无关；D项的社会矛盾是指人民大众与统治阶级之间的矛盾，与题意无关。
5. **【答案】D** **【解析】**清朝实行白银、制钱并行制，大数用银，小数用钱，以钱辅银。随着新航路的开辟，美洲白银大量流入中国，导致市场上银多钱少，势必引起银钱比价的变化。为平抑钱价，官方大幅度增加了制钱的投放量，所以D选项正确；A选项人口增长非常迅速与B选项商贸规模日渐扩大和政府增发货币构不成因果关系，二者均排除；C选项财政体系逐渐完善应是这一举措的结果，而非原因。
6. **【答案】B** **【解析】**根据材料可知，1853—

1859年正值太平天国运动时期，由于部分出口地区被占领，在总量变化不大的情况下没有被占领的福州地区出口猛增；1856年第二次鸦片战争爆发部分出口地区受到战争影响没有受到战争影响的福州地区出口反而增加，B项正确；材料中中国对英国的总出口量变化不大，没有体现英国市场的需求的情况，排除A项；中国自然经济的逐步解体带来的是整个中国贸易趋势的变化，而材料仅仅说明福建出口猛增，排除C项；材料反映的是出口量的增加而不是生产量的增加，而不是福建茶叶生产迅速扩张，排除D项。故选B项。

7. **【答案】D** **【解析】**根据材料“农民在中国是占人民的极大多数，所以农民就是中国的一个极大阶级。要这个极大阶级都能够觉悟，都能明白三民主义，实行三民主义，我们的革命才是彻底”可知，孙中山认为，在中国农民阶级所占比例大，应调动农民积极性，让农民积极参与革命，革命才彻底，因此题干内容体现了孙中山鼓励农民投身国民革命，D项正确；根据所学知识可知，1924年1月国民党一大的召开标志着国共合作已经开始，因此“积极筹备国共第一次合作”的表述不符合题意，排除A项；根据材料“都能明白三民主义，实行三民主义”可知，孙中山主张让农民接受三民主义，而不是马克思主义，排除B项；材料内容强调的是孙中山鼓励农民投身国民革命，没有涉及“耕者有其田”的主张，排除C项。故选D项。
8. **【答案】C** **【解析】**抗战时期，毛泽东认为共产主义和三民主义并不冲突，而且认为当前应当是在全国范围内恢复孙中山先生的三民主义的革命精神，这一主张有助于维护抗日民族统一战线，C正确；

题干中并未提到新民主主义理论，排除A；联合政府是在抗战后期提出的，排除B；共产党主张全面抗战路线，与国民党的片面抗战路线不同，排除D。

9. **【答案】C** **【解析】**根据材料可知，国营经济在全国工农业总产值中所占比重较大，为中国经济恢复发展提供了重要基础，C项正确；1956年三大改造完成，建立了社会主义经济体制，排除A项；材料没有体现优先发展重工业的特征，排除B项；三大改造过程中，实行公私合营，排除D项。故选C项。
10. **【答案】B** **【解析】**材料反映了改革开放初期，国家颁布个税法案，规定外国来华工作人员的个人所得税起征标准，明确了他们的纳税义务，B项正确；按劳分配的原则下，城市居民个人收入存在差距是正常现象，并没有因为法律颁布而消除，排除A项；材料只反映了全国职工的平均工资水平，无法说明城市居民收入差距普遍拉大，排除C项；个人所得税并不是国家税收的主要来源，排除D项。故选B项。
11. **【答案】B** **【解析】**根据材料“罗马是古典帝国主义和古典殖民主义的典范”，“罗马法中的自然法与罗马人的最高理念”，“当基督教出现后，这种本源被置换成上帝”可知军事、法律和宗教是罗马统治的重要支柱，B项正确；据材料“除民主制以外的各种政治制度的试验场”，和雅典民主制度只适合“小国寡民”的城邦，可知A项错误；罗马法中的自然法与罗马人的最高理念——正义密切相关，具有超越阶层和时空的伟大意义。但罗马法包括公民法、万民法和自然法，公民法变为万民法适应了罗马从共和国到帝国的统治

需要，C项错误；罗马法并不是海洋法系的典范，D项错误。故选B项。

12. 【答案】D 【解析】

以上内容仅为本文档的试下载部分，为可阅读页数的一半内容。如要下载或阅读全文，请访问：<https://d.book118.com/386013103012010132>

