

口腔医学(医学高级): 口腔修复学试题预测五

1、单选 固定义齿戴牙以后基牙疼痛, 原因不可能是 ( )。

- A. 基牙和邻牙接触太紧
- B. 咬合力太大
- C. 固位体边缘设计为 90° 肩台
- D. 基牙支持力不足
- E. 底层冠和基牙不密 (江南博哥) 合

正确答案: C

2、单选?在固定义齿修复中, 减小桥体压力的正确方法是 ( )。

- A. 缩短桥体的近、远中径
- B. 降低桥体的咬合接触
- C. 减小桥体的颊、舌径
- D. 设计悬空式的桥体
- E. 加大桥体与固位体之间的连接

正确答案: C

3、单选 下列关于圆锥型套筒冠固位体设计, 说法错误的是 ( )。

- A. 从审美角度考虑, 一般上、下颌中切牙至第二前磨牙区选用金属烤瓷和金属树脂圆锥套筒冠固位体
- B. 以前牙、前磨牙作为基牙较为理想
- C. 固位体之间越分散越好, 有利于平面固位
- D. 基牙牙槽骨吸收明显, 乃至达 3/5, 仍可选用缓冲型圆锥型套筒冠固位体
- E. 磨牙的基牙牙冠高度较低时, 应选用金属外冠圆锥型套筒冠固位体

正确答案: B

4、单选?自正中关系位能自如滑行至正中<sup>殆</sup>, 表明正中关系与正中<sup>殆</sup>在 ( )。

- A. 同一位置
- B. 同一位置, 协调性关系
- C. 同一位置, 非协调性关系
- D. 非同一位置, 协调性关系
- E. 非同一位置, 非协调性关系

正确答案: D

5、单选 缓冲型圆锥型套筒冠固位体内冠轴面与外冠的间隙一般为 ( )。

- A. 0.02mm
- B. 0.03mm
- C. 0.2mm
- D. 0.3mm
- E. 0.4mm

正确答案: B

6、单选 烤瓷熔附金属全冠 (PFM) 在前牙的切端应磨除 ( )。

- A. 0.3~0.5mm
- B. 0.5~1.0mm
- C. 1.0~1.5mm
- D. 2mm
- E. 3mm

**正确答案：** D

7、单选 有关牙周膜面积的说法错误的是（ ）。

- A. 恒定性强
- B. 深牙周袋会明显减少牙周膜面积
- C. 牙槽骨吸收达磨牙根分叉时，牙周膜面积大量丧失
- D. 衡量是否为良好基牙的标准
- E. 单根牙以牙颈部区最大

**正确答案：** A

8、单选 全口义齿试排牙时发现，在口内做正中咬合时，只有两侧上下第二磨牙接触，其余牙齿均开。处理办法是（ ）。

- A. 降低第二磨牙
- B. 抬高其他人工牙
- C. 加大补偿曲线
- D. 减小补偿曲线
- E. 重取颌位关系记录

**正确答案：** E

9、单选?装盒时，人工牙的𪙇面与上层型盒顶部之间的间隙至少应该有（ ）。

- A. 2~4mm
- B. 4~6mm
- C. 6~8mm
- D. 8~10mm
- E. 10mm 以上

**正确答案：** E

10、多选 全冠牙体预备能对牙髓起保护性作用的是（ ）。

- A. 间歇磨除
- B. 轻压磨切
- C. 局麻下制备牙
- D. 制备牙一次完成
- E. 尽量缩短制备牙时间

**正确答案：** A, D, E

11、单选 全口义齿排牙时，下颌第二磨牙远中应不超过（ ）。

- A. 磨牙后垫前缘
- B. 磨牙后垫前 1/2

- C. 磨牙后垫中 1/3
- D. 磨牙后垫后 1/3
- E. 磨牙后垫后缘

**正确答案：** A

12、单选 关于可摘局部义齿基托蜡型的制作要求，下列哪项不正确（）。

- A. 基托蜡型在颊舌侧呈凹面
- B. 基托边缘应用蜡封牢
- C. 厚约 2mm
- D. 舌侧基托止于天然殆平面
- E. 人工牙的颈缘

**正确答案：** D

**参考解析：** 暂无解析

13、单选 天然牙缺失后，由于上、下牙槽嵴吸收的方向是不同的，下列叙述正确的是（）。

- A. 上颌吸收方向向上向内，下颌吸收方向向上向外
- B. 上颌吸收方向向下向内，下颌吸收方向向上向外
- C. 上颌吸收方向向上向外，下颌吸收方向向下向内
- D. 上颌吸收方向向上向内，下颌吸收方向向下向外
- E. 上颌吸收方向向下向外，下颌吸收方向向上向内

**正确答案：** D



14、单选?上半口义齿基托折裂或折断最常见位置为（）。

- A. 颧突区
- B. 上颌结节区
- C. 后牙区
- D. 前牙腭侧中线区
- E. 尖牙区

**正确答案：** D

15、单选 下颌全口义齿相对应的应缓冲的区域，不包括（）。

- A. 舌侧翼缘区
- B. 下颌舌骨嵴
- C. 下颌颊系带
- D. 舌系带
- E. 下颌隆突

**正确答案：** A

16、单选 垂直距离通常是指（）。

- A. 天然牙列上下牙接触时、鼻底到颏底的距离
- B. 牙列缺失后、以托<sup>哈</sup>恢复后的鼻底到颏底的距离
- C. 无牙颌上下颌之间的距离
- D. 关节生理后位时的距离
- E. A 和 B

**正确答案：** E

17、单选 下列牙列缺损，哪一个属于肯氏第二类第二亚类（）。

- A. 右侧上颌中切牙、侧切牙、第一、二、三磨牙、左侧上颌第二、三磨牙
- B. 右侧下颌中切牙、第一、二前磨牙、第一、二、三磨牙、左侧下颌中切牙、第一、二前磨牙
- C. 右侧上颌第一、二前磨牙、左侧上颌中切牙、侧切牙、尖牙、第一磨牙
- D. 右侧下颌第一、二前磨牙、第一磨牙、左侧下颌第一、二、三磨牙
- E. 上颌双侧中切牙、侧切牙、尖牙、第一前磨牙

**正确答案：** B

18、单选 双侧上颌第一、二前磨牙、第一、二、三磨牙缺失对于单侧上颌结节有骨性倒凹者，最佳的处理是（）。

- A. 不进行任何处理
- B. 手术去除骨性倒凹
- C. 在基托组织面缓冲
- D. 减小基托面积，不覆盖上颌结节
- E. 以上均不正确

**正确答案：** C

19、单选 全口义齿咬颊粘膜的问题、下列哪种说法不正确（）。

- A. 是由于缺牙时间长，颊部内陷所致
- B. 咬颊问题在义齿戴用一段时间后常可自行改善
- C. 将义齿的颊侧基托加厚可改善咬颊现象
- D. 后牙排列时，超<sup>哈</sup>过小会咬颊
- E. 上颌结节与磨牙后垫之间的基托也会咬颊，应将基托磨短直到无咬颊才行

**正确答案：** E

20、单选 为消除可摘局部义齿不稳定，错误的方法是（）。

- A. 增加对抗平衡固位体
- B. 尽力设计黏膜支持式义齿，以避免产生支点
- C. 在支点或支点的对侧加平衡力
- D. 消除<sup>哈</sup>支托、卡环在余留牙上形成的支点
- E. 消除基托下与组织形成的支点

**正确答案：** B

21、单选?一患者行烤瓷冠修复，冠就位后发现冠十分密合，经调<sup>哈</sup>

无早接触后选择聚羧酸黏固剂黏固，调拌黏固剂时严格按照粉、液比例，按就位道方向就位，腭面垫一棉卷，让患者咬5分钟，黏固完成后再次检查发现咬合过高。

最可能导致咬合过高的原因是（）。

- A. 患者咬合过分用力
- B. 黏固剂排溢困难
- C. 黏固剂选择不当
- D. 黏固剂调拌不当
- E. 棉卷垫置过少

**正确答案：**B

22、单选 金—瓷结合最主要的结合力为（）。

- A. 机械力
- B. 化学力
- C. 范德华力
- D. 分子力
- E. 氢键

**正确答案：**B

**参考解析：**烤瓷合金在预氧化处理过程中其表面生成一层氧化膜，该膜与瓷产生化学结合，是金—瓷结合力的主要组成部分（占52.5%）。

23、单选 固位体应具备的条件哪项是错误的（）。

- A. 保护牙体硬软组织健康
- B. 良好的固位形
- C. 恢复良好外形
- D. 固位体边缘与预备体紧密贴合
- E. 恢复缺失牙的形态和功能

**正确答案：**E

24、单选 可摘局部义齿的组成中不包括（）。

- A. 人工牙
- B. 基托
- C. 固位体
- D. 基牙
- E. 连接体

**正确答案：**D

25、单选 患者，女，44岁，右侧下颌第一磨牙、左侧下颌侧切牙、尖牙、第二磨牙缺失，余牙正常。可摘局部义齿修复，当基牙左侧下颌第一磨牙为Ⅲ类导线，宜利用哪类卡环（）。

- A. 单臂卡环
- B. 间隙卡环

- C. 下返卡环
- D. 上返卡环

E. 对半卡环

**正确答案：** C

26、单选 当义齿基托组织面粘附有不易去除的石膏时，可将义齿浸泡在什么液体中（）。

- A. 清水
- B. 酒精
- C. 枸橼酸钠溶液
- D. 稀盐酸
- E. 次氯酸钠

**正确答案：** C

27、单选 下列哪项不是影响全口义齿的稳定因素（）。

- A. 良好的咬合关系
- B. 良好的唾液黏稠度
- C. 理想的基托磨光面形态
- D. 良好的平衡<sup>殆</sup>
- E. 合理的排牙位置

**正确答案：** B

28、单选 可摘局部义齿基托折断，准备基托断裂面，应磨成（）。

- A. 断裂两侧磨成直面，近组织面
- B. 断裂两侧磨成锯齿状，近组织面
- C. 断裂两侧磨少许平面
- D. 断裂两侧磨成浅斜面
- E. 断裂两侧磨 2-3 个横槽

**正确答案：** B

29、单选 卡臂尖位于基牙倒凹区的目的是防止义齿（）。

- A. 前脱位
- B. 后脱位
- C. 龈方脱位
- D. <sup>殆</sup>方脱位
- E. 摆动

**正确答案：** D

30、单选 制作上前牙金属烤瓷桥时桥体龈端形态最好选用（）。

- A. 悬空式
- B. 船底式
- C. 鞍基式
- D. T 形接触式
- E. 单侧接触式

**正确答案：** E

31、单选 可摘局部义齿中卡环的固位力与脱位力的关系最正确的是（）。

- A. 固位力小于脱位力
- B. 固位力明显大于脱位力
- C. 固位力应适宜，以略大于义齿的脱位力为佳
- D. 脱位力明显大于义齿的固位力
- E. 固位力和脱位力应均等

正确答案：C

32、单选?患者，男，50岁， $\overline{7621|12346}$ 缺失，口腔检查可见： $\overline{5}$  II度松动， $\overline{8}$ 近中舌侧倾斜，余牙及牙槽嵴正常。

$\overline{8}$ 作基牙，应选用的卡环是（）。

- A. 三臂卡环
- B. 联合卡环
- C. 对半卡环
- D. 圈卡
- E. 延伸卡环

正确答案：D

33、单选 下列关于圆环形卡环的叙述错误的是（）。

- A. 圆环形卡环的卡环臂尖是从<sup>殆</sup>面方向进入倒凹区，故又称<sup>殆</sup>向戴入卡环
- B. 圆环形卡环又称拉型卡环
- C. 圆环形卡环又称 Aker 卡环
- D. 圆环形卡环固位作用强，但支持和稳定作用较差
- E. 常规的圆环形卡环是牙支持式可摘局部义齿最常用的设计

正确答案：D



34、单选?全口义齿就位困难的原因有（）。

- A. 倒凹过大
- B. 义齿变形
- C. 义齿戴错
- D. A 与 B
- E. A 与 B 与 C

正确答案：E

35、单选 可摘局部义齿塑料基托的平均厚度正确的是（）。

- A. 1~1.2mm



- B. 1.2~1.5mm
- C. 1.5~2mm
- D. 2.2mm
- E. 2.2~2.5mm

**正确答案：C**

36、单选 在固定义齿修复中，影响桥体挠曲变形的主要因素是（）。

- A. 桥体金属𠵼面的厚度
- B. 桥体金属𠵼面的长度
- C. 𠵼力的大小
- D. 材料的机械强度
- E. 桥体的结构形态

**正确答案：C**

37、单选?全口义齿完成蜡型后，进行装盒时，人工牙的切缘或𠵼面与上层型盒顶部之间，至少应保持的间隙为（）。

- A. 2mm
- B. 4mm
- C. 6mm
- D. 8mm
- E. 10mm

**正确答案：E**

38、单选 恢复适当的垂直距离的作用不包括（）。

- A. 避免下颌前伸
- B. 面部比例和谐
- C. 肌张力正常
- D. 发挥最大咀嚼效能
- E. 有益于颞下颌关节健康

**正确答案：A**

39、单选 二型观测线测出的倒凹区主要位于基牙的（）。

- A. 近缺隙侧
- B. 远缺隙侧
- C. 近远缺隙侧均有明显倒凹
- D. 𠵼面
- E. 接近龈缘

**正确答案：A**

40、单选 上颌全口义齿牙槽嵴与硬区之间的区域是（）。

- A. 主承托区
- B. 副承托区
- C. 缓冲区

- D. 边缘伸展区
- E. 边缘封闭区

正确答案：B

41、单选 固定连接体在基牙近远中面的接触区，其面积不应小于（）。

- A. 5mm<sup>2</sup>
- B. 2mm<sup>2</sup>
- C. 6mm<sup>2</sup>
- D. 3mm<sup>2</sup>
- E. 4mm<sup>2</sup>

正确答案：E

42、单选 以下对固定桥松动原因的叙述哪项不正确（）。

- A. 基牙负荷过大
- B. 固位体固位力不够
- C. 基牙牙根过短
- D. 牙体固位形差
- E. 固位体与基牙不密合

正确答案：C

43、单选 全口义齿戴牙后，下颌髁突明显向后上位移，主要由于（）。

- A. 正中髁错位
- B. 垂直距离过低
- C. 垂直距离过高
- D. 义齿咬合关系不佳
- E. 义齿变形

正确答案：B

44、单选 需重新制作义齿的是（）。

- A. 正中关系明显错误
- B. 义齿固位差
- C. 前牙咬切功能差
- D. 下颌隆突处压痛
- E. 说话及大开口时义齿脱落

正确答案：A

45、单选 有关双端固定桥说法错误的是（）。

- A. 两端基牙承担的𪙇力比较均匀
- B. 两端基牙的牙周膜均受到牵引力
- C. 将单个牙的生理性运动转换成整体运动
- D. 桥体𪙇面受均匀垂直向外力时，两端基牙的根尖部均受到压应力
- E. 桥的一端受垂直向外力时，旋转中心位于该侧基牙的根中 1/3 交界处

正确答案：E

46、单选 肯氏第三类缺失的可摘局部义齿蜡型装盒方法一般采用（）。

- A. 整装法
- B. 分装法
- C. 混装法
- D. 以上三种方法均可以
- E. 以上三种方法均不可以

**正确答案：C**

47、单选 固定桥修复中，根据桥体龈面与牙槽嵴的关系不同，可把桥体与牙槽嵴的接触方式分为（）。

- A. 接触式桥体和船底式桥体
- B. 悬空式桥体和船底式桥体
- C. 船底式桥体和单侧接触式桥体
- D. 悬空式桥体和单侧接触式桥体
- E. 悬空式桥体和接触式桥体

**正确答案：E**

48、单选 不利于义齿固位的解剖形态是（）。

- A. 牙槽嵴丰满
- B. 牙弓宽大
- C. 粘膜厚韧
- D. 腭盖高耸
- E. 系带附着近牙槽嵴顶

**正确答案：E**

49、单选 烘烤铸圈时升温不能过快，从室温升至 400℃，升温时间不得低于（）。

- A. 20min
- B. 30min
- C. 10min
- D. 60min
- E. 2h

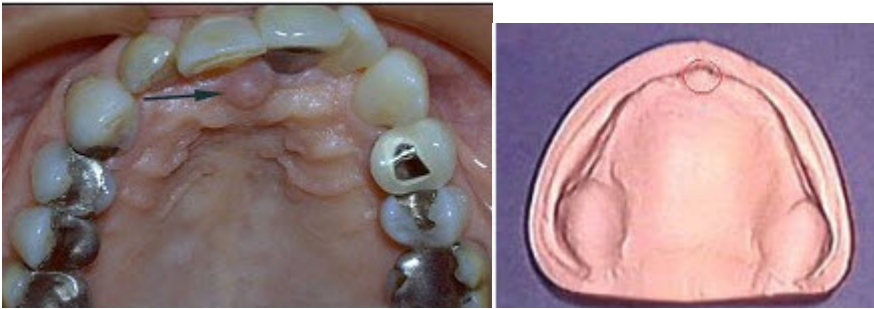
**正确答案：D**

50、单选 检查验架时，若发现切针升高，未与切导盘接触，若不纠正，易造成的后果是（）。

- A. 义齿固位差
- B. 垂直距离改变
- C. 义齿稳定性差
- D. 义齿翘动
- E. 义齿不易就位

**正确答案：B**

51、单选?切牙乳突是排列上中切牙的解剖标志、是因为（）。



- A. 切牙乳突的位置变化较小
- B. 切牙乳突位于上颌腭中缝的前端
- C. 切牙乳突下方为切牙孔、排牙时要防止此处压迫
- D. 切牙乳突与上颌中切牙之间有较稳定的关系
- E. 两个上中切牙的交界线应以切牙乳实为准

**正确答案：** D

52、单选 弯制邻间钩时，常将设置邻间钩的两牙颊侧邻接点下的石膏修去多少为宜（）。

- A. 1.5mm
- B. 0.5mm
- C. 0.2mm
- D. 2.0mm
- E. 越多越好

**正确答案：** B

53、单选 铸件上常出现金属小结的原因是（）。

- A. 包埋材料透气性差
- B. 包埋材料调得过稠
- C. 包埋时未完全包埋模型
- D. 包埋材料调得过稀
- E. 包埋材料中气泡未排尽

**正确答案：** E

54、单选 去蜡时，型盒浸泡在热水中的时间是（）。

- A. 3~5min
- B. 5~10min
- C. 10~15min
- D. 15~20min
- E. 20~30min

**正确答案：** C

55、单选 口内直接法制作桩核蜡型时根面和根管内应涂一薄层（）。

- A. 蒸馏水
- B. 单体

- C. 液体石蜡
- D. 酒精
- E. 碘酒

**正确答案：** C

56、单选?斜向就位是指义齿戴入时义齿与<sup>殆</sup>平面呈（）。

- A. 大于 90° 夹角
- B. 小于 90° 夹角
- C. 等于 90° 夹角
- D. 大于 90° ， 小于 120° 夹角
- E. 大于 120° ， 小于 180° 夹角

**正确答案：** B

57、单选 为达到审美要求，不可采用以下哪种措施来调整缺牙间隙过宽（）。

- A. 扩大前牙唇面近远中邻间隙
- B. 改变颊嵴的位置
- C. 扩大舌侧外展隙
- D. 将人工牙排列成扭转、重叠
- E. 酌情添加人工牙

**正确答案：** D

58、单选 对于无牙颌病人，在选择后牙，确定其颊舌径宽度时，下列说法不正确的是（）。

- A. 牙槽嵴低平者，宜选择颊舌径较窄的人工后牙
- B. 牙槽嵴呈刀刃状者，宜选择颊舌径较窄的人工后牙
- C. 牙槽嵴较丰满者，所选人工后牙颊舌径应小于原天然牙
- D. 牙槽嵴较丰满者，所选人工后牙应大于原天然牙
- E. 牙槽嵴低平者，宜选择咀嚼面积小的人工后牙

**正确答案：** D

59、单选 桥体的龈面与牙槽嵴保持一定的位置关系，下列哪项是错误的（）。

- A. 桥体舌侧的龈面与牙槽嵴顶不接触
- B. 桥体的龈面与牙槽嵴顶为接触式
- C. 桥体的龈面与牙槽嵴顶轻接触，但不过紧压
- D. 桥体的龈面与牙槽嵴顶尽量多接触
- E. 桥体的龈面与牙槽嵴相距 3mm 以上

**正确答案：** D

60、单选 金合金固定桥金属基底架焊接完成后，为去除金属表面的氧化物，可立即置于（）。

- A. 20%的盐酸中

- B. 30%的盐酸中
- C. 40%的盐酸中
- D. 50%的盐酸中
- E. 60%的盐酸中

**正确答案：**D

61、单选 非缓冲型和缓冲型套筒冠义齿受力时（）。

- A. 基牙牙周支持组织应力，前者低于后者；基托下支持组织应力，前者高于后者
- B. 基牙牙周支持组织应力，前者高于后者；基托下支持组织应力，前者低于后者
- C. 基牙牙周支持组织应力和基托下支持组织应力，都是前者低于后者
- D. 基牙牙周支持组织应力和基托下支持组织应力，都是前者高于后者
- E. 以上都不正确

**正确答案：**B

62、单选 正型卡环中，起主要固位作用的部分是（）。

- A. 舌侧卡环臂
- B. 颊侧卡环臂
- C. 骀支托
- D. 卡环体
- E. 卡环肩

**正确答案：**B

63、单选 下列有关全口义齿基托伸展范围的说法，错误的是（）。

- A. 上颌后缘止于腭小凹后 2mm
- B. 下颌后缘止于磨牙后垫前缘
- C. 唇颊侧止于黏膜反折线处
- D. 唇颊舌系带处应让开
- E. 下颌舌侧止于口底黏膜与牙槽舌侧黏膜反折线处

**正确答案：**B

64、单选?患者，男，50岁，8765|5678缺失，口腔检查可见：缺牙区牙槽嵴丰满，余牙正常，口底与舌侧龈缘距离约为10mm，舌侧牙槽嵴形态为斜坡型，拟铸造支架义齿修复。

11基牙预备时，应制备出（）。

- A. 远中骀支托
- B. 隙卡沟及近中骀支托
- C. 近中骀支托
- D. 近中骀支托，远中导平面
- E. 远中骀支托、远中导平面

**正确答案：**D

65、单选 不会造成牙槽骨快速吸收的是（）。

- A. 骨质疏松
- B. 牙周病
- C. 猖獗龋
- D. 全身健康差
- E. 义齿设计制作不合理

**正确答案：C**

66、单选 上下无牙颌的主承托区为（）。

- A. 牙槽嵴顶
- B. 牙槽嵴的舌腭侧
- C. 牙槽嵴的唇颊侧
- D. 上下牙槽嵴的唇颊侧及舌腭侧，包括硬区
- E. 上下牙槽嵴的唇颊侧及舌腭侧，不包括硬区

**正确答案：A**

67、单选 义齿基托的线性收缩率为（）。

- A. 0.1%
- B. 0.2%
- C. 0.3%
- D. 0.5%
- E. 0.2%~0.5%

**正确答案：E**

68、单选 患者，女，28岁，下颌右侧第一磨牙缺失，缺失间隙正常，在下颌右侧第二前磨牙、第二磨牙上设计三臂卡环。由一刚参加工作不久的年轻技师制作活动义齿。患者戴义齿后不久，卡环折断。试分析卡环折断最可能的原因（）。

- A. 义齿设计不当
- B. 咬合不平衡
- C. 卡环材料质量不好
- D. 技师弯制卡环不熟练，反复弯曲使钢丝的性能遭到破坏
- E. 卡环的间隙预备不够

**正确答案：D**

69、单选 有关桥基牙支持作用的说法错误的是（）。

- A. 牙周膜面积越大，支持力就越大
- B. 粗壮牙根支持力好
- C. 多根牙的支持力好
- D. 根尖部弯曲者支持作用差
- E. 冠根比不得小于 1: 1

**正确答案：D**

70、单选 下列与 RPI 卡环有关的叙述错误的是（ ）。

- A. RPI 卡环由近中<sup>殆</sup>支托、邻面板和 I 型杆组成
- B. RPI 多用于游离端义齿
- C. 近中<sup>殆</sup>支托连同其小连接体作为间接固位体，有对抗义齿向远中脱位的作用
- D. 邻面板与基牙导平面接触，有防止义齿下沉的作用
- E. I 杆舌侧不需要设计对抗臂

**正确答案：** D

71、单选 右侧下颌第二前磨牙缺失，右侧下颌第一磨牙 II 度松动，右侧下颌第一前磨牙牙体、牙周组织健康，模型在观测仪上的倾斜方向是（ ）。

- A. 向近中倾斜
- B. 向远中倾斜
- C. 向左倾斜
- D. 向右倾斜
- E. 不倾斜

**正确答案：** A

72、单选 后牙牙槽嵴正常，金一瓷桥桥体与牙嵴的接触方式应采用（ ）。

- A. 鞍式
- B. 悬空式
- C. 改良鞍式
- D. 船底式
- E. 单侧接触式

**正确答案：** C

73、单选 观测线在基牙的近缺隙侧距面远，远缺隙侧距离面近的是哪类观测线（ ）。

- A. I 型观测线
- B. II 型观测线
- C. III 型观测线
- D. IV 型观测线
- E. V 型观测线

**正确答案：** A

74、单选 固定义齿最佳的修复时间为（ ）。

- A. 拔牙后 1 月左右
- B. 拔牙后 2 月左右
- C. 拔牙后 3 月左右
- D. 拔牙后 4 月左右
- E. 拔牙后 5 月左右

**正确答案：** C

75、单选 以下对外展隙生理意义的阐述哪个是错误的（ ）。



- A. 保护牙槽骨和邻面
- B. 咀嚼时排溢食物
- C. 食物通过时摩擦牙面
- D. 自洁作用
- E. 扩展牙龈缘

**正确答案：** E

**参考解析：** 在相邻牙正常接触区的周围均有呈 V 字形的空隙，称为楔状隙或外展隙。正常的牙邻接关系及外展隙的存在，可以防止食物嵌塞，免使龈乳头受压萎缩及牙槽突降低，还有利于排溢食物，食物通过时摩擦牙面也有自洁作用。

76、单选 患者，男，73 岁，双侧上颌第二前磨牙、第一、二、三磨牙、右侧下颌第一、二、三磨牙、左侧下颌第一、二磨牙缺失，余牙正常。医生设计双侧上颌第一前磨牙、右侧下颌第二前磨牙 RPI 卡环，左侧下颌第三磨牙圈形卡环，双侧下颌第一前磨牙隙卡，上颌钴铬合金铸造腭板连接，修复技师在制作支架时，RPI 卡环的邻面板的最佳宽度（ ）。

- A. 是基牙颊舌径宽度的 1/2
- B. 大于基牙颊舌径宽度的 2/3
- C. 与基牙颊舌径宽度相等
- D. 是基牙颊舌径宽度的 1/3
- E. 是基牙颊舌径宽度的 1/5

**正确答案：** B

77、单选?患者，男，50 岁，8765|5678缺失，口腔检查可见：缺牙区牙槽嵴丰满，余牙正常，口底与舌侧龈缘距离约为 10mm，舌侧牙槽嵴形态为斜坡型，拟铸造支架义齿修复。

如余留牙舌侧严重倾斜，应选用的大连接体为（ ）。

- A. 舌杆
- B. 双舌杆
- C. 舌隆突杆
- D. 颊杆
- E. 舌板

**正确答案：** D

78、单选?圆锥型套筒冠固位体内冠厚度一般是（ ）。



- A. 0.15mm
- B. 0.2mm
- C. 0.3mm
- D. 0.4mm
- E. 0.5mm

**正确答案：**C

79、单选 多数前牙缺失时，排牙时第一步操作为（）。

- A. 取一小块基托蜡片，烤软铺于缺牙区，并修去蜡片的多余部分
- B. 用热蜡刀烫软基托蜡，并修去蜡片的多余部分
- C. 将模型在水中浸湿，以便排好的人工牙连同基托蜡片一起取下，在患者口中试戴，这样就不会损伤石膏模型
- D. 调磨模型人工牙邻牙以及其对应的牙槽嵴组织面，便于人工牙顺利就位，并与粘膜贴合紧密
- E. 在患者口内试戴排列的人工牙

**正确答案：**C

80、单选 对无牙颌印模范围的要求中，不正确的描述为（）。

- A. 基托伸展范围过大，会损伤粘膜组织
- B. 基托伸展范围不足，将使义齿的固位和支持力均受到影响
- C. 上颌印模后缘应盖过腭小凹和翼上颌切迹
- D. 下颌印模后缘应盖过磨牙后垫前缘
- E. 舌侧后缘伸展应越过下颌舌骨嵴舌侧翼缘区

**正确答案：**D

81、单选 倒凹坡度应大于（）。

- A. 5°
- B. 10°
- C. 15°
- D. 20°
- E. 25°

**正确答案：**D

82、单选 有关单端固定桥的应力分析说法错误的是（）。

- A. 两基牙固定桥的转动中心位于两基牙间的骨间隔内
- B. 应采取减轻桥体<sup>牙</sup>力的措施
- C. 受垂直向载荷时，基牙均受到压应力
- D. 对基牙的损伤大，尽量少使用
- E. 最大应力集中在基牙的颈部和根尖区

**正确答案：**C

83、单选 沟固位形要求酌深度一般为（）。

- A. 0.5mm

- B. 1mm
- C. 1.5mm
- D. 2mm
- E. 3mm 以上

**正确答案：**B

84、单选 全口义齿上颌基托纵折的原因，除外下列哪项（）。

- A. 腭侧基托太薄
- B. 硬区未缓冲
- C. 上后牙排在了牙槽嵴顶的颊侧
- D. 牙槽嵴吸收不均匀
- E. 唇系带处磨除过多

**正确答案：**E

85、单选 人体中矿化程度最高的组织是（）。

- A. 牙骨质
- B. 牙本质
- C. 牙釉质
- D. 长骨骨干
- E. 以上都不对

**正确答案：**C

86、单选 倾斜基牙固定桥取得共同就位道的方法，错误的是（）。

- A. 正畸
- B. 备牙
- C. 改变固位体设计
- D. 双套冠
- E. 拔除倾斜牙

**正确答案：**E

**参考解析：**对于轻度倾斜的牙做基牙，可以在倒凹的一侧适当多磨除牙体组织以消除倒凹，或者适当改变就位道的方向。严重倾斜的基牙，最好先经正畸治疗改变牙长轴方向，对于预备时可能伤及牙髓的严重倾斜牙，可以先完成根管治疗后，通过制作内冠来改变轴向。

87、单选 前牙 PFM 作龈下边缘的主要优点有（）。

- A. 美观
- B. 不刺激牙龈
- C. 有利于自洁
- D. 防止菌斑附着
- E. 修复体边缘密合性好

**正确答案：**A

88、单选 采用正硅酸乙酯包埋料包埋，其最佳粉液比为（）。

以上内容仅为本文档的试下载部分，为可阅读页数的一半内容。如要下载或阅读全文，请访问：<https://d.book118.com/398132123031006055>