

# 我爱这土地

- 假如我是一只鸟，  
我也应该用嘶哑的喉咙歌唱：  
这被暴风雨所打击着的土地，  
这永远汹涌着我们的悲愤的河流，  
这无止息地吹刮着的激怒的风，  
和那来自林间的无比温柔的黎明……
- 然后我死了，  
连羽毛也腐烂在土地里面。  
为什么我的眼里常含泪水？  
因为我对这土地爱得深沉……

1933年1月，一个雨雪纷飞的早晨，诗人在狱中睹雪思人，因雪神飞，回忆起幼年生活，想起了一个连名字都没有的普通农妇——他的保姆，挥笔写了这首带有自传性质的抒情长诗《大堰河——我的保姆》！

# 大堰河——我的保姆

艾青



## 学习目标:

1. 有感情地诵读全诗
2. 品味诗人真挚的感情
3. 培养联想和想象的能力



艾青，原名蒋海澄，浙江金华人。少爱美术，曾赴法国专攻美术。1932年回国，加入“左联”，从事革命文艺活动，不久被捕入狱。在狱中艾青转而从事诗歌创作。

**艾青是继郭沫若、闻一多之后推动一代诗风的重要诗人。**

**主要作品：《大堰河——我的保姆》、《向太阳》、《火把》、《光的赞歌》、《古罗马竞技场》等。**

艾 青



大堰河是我的保姆  
我敬你 愛你

录艾青诗

大堰河之墓

艾青





**大堰河**其实是“**大叶荷**”的误写。她原出生于离艾青老家五里远的大叶荷村，很小就被卖到艾青的家乡——畝田蒋村当童养媳。她没有名字，人们只好用她的出生地称呼她，“卑微到连自己的名字也没有！”她一生命运非常悲惨：与前夫生了三个孩子；前夫死后，从邻近的下张村招赘，又生了两个孩子。那时农民生活非常艰难，苛捐杂税，还有地主盘剥。大叶荷孩子多，生活更是艰难，她受尽煎熬，仅四十多岁就离开了人世。

艾青出生时因母亲难产，算命先生说他会“克死父母”，因此他一出生就受家人歧视，被寄养到大堰河家。艾青就是吮吸着大堰河的乳汁，在她精心爱抚下成长的。直到五岁才被领回家，仍然受家庭歧视，规定他不能叫父母为爸爸妈妈，而要叫叔叔婶婶。因此在艾青的情感世界里，对大堰河的爱远远超过了对父母的爱！因此他“长大一点后，总想早点离开家庭”，18岁就离开了家。1933年1月，他23岁，在狱中他满怀深情写下了《**大堰河——我的保姆**》。后来诗人在1953年和1973年两次回乡，都一往情深地去祭扫大堰河的墓。

艾青后来曾回忆说：“我是在一种被冷漠的环境中生活的”，“只有在大堰河家里，我才感到温暖，得到宠爱，大堰河爱我，我也爱她。”“《**大堰河——我的保姆**》这首诗，是出于一种**感激的心情**写的。”

# 诗歌朗读技巧

一、把握诗歌思想内容，确定情感基调。

二、根据情感的需要，确立语速。

三、根据诗歌意境，确定轻读重读及音长音短

四、根据语境的关系，确定诗句的停顿

“诗、人合一”



# 预习指导

## 1. 给红字注音

yán

檐头

fēi

瓦菲

jīng jí

荆棘

bō

火钵

niǔ ní

忸怩

xī

窾索

chì

叱骂

tái

青苔

shī

虱子

xiè

冰屑

zāo

麦糟

jī

团箕

zhòu

咒语



# 听名家朗读

- 注意事项：
- 1~节奏
- 2~情感
- 3~听大堰河，我的保姆(任志宏、海霞)  
朗读[大堰河，我的保姆\(任志宏、海霞\).flv](#)

## 听读思考、读后交流

读了这首诗后你知道了一些什么事，有一些什么感受？你能说说这首诗抒发诗人怎样的思想感情吗？请引用你感受最深的诗句谈谈。

# 赏析现代诗歌小技巧

- 1、反复诵读，品味韵律。
- 2、抓关键词，推敲语言。
- 3、捕捉意象，体察诗情。
- 4、调动想象，领略意境。

## 读第 1—3 节，思考：

### 1. 这三节主要写了什么内容？

介绍大堰河的身份、地位、死后的境况。

### 2. 第三节运用了哪些意象？创造了怎样的意境？

#### 意象

雪压草盖的坟墓  
檐头枯死的瓦菲  
被典押了的园地  
长了青苔的石椅

#### 意境

荒寂衰败  
萧索凄凉

#### 感情

深情的怀念  
低沉的哀思



# 第二课时

- 学习目标
- 1， 深入理解课文内容。
- 2， 把握诗歌的主题。

# 自学检测

**1,阅读第一、二节，找出相关的诗句，说说这部分写了有关人物的那些内容？**

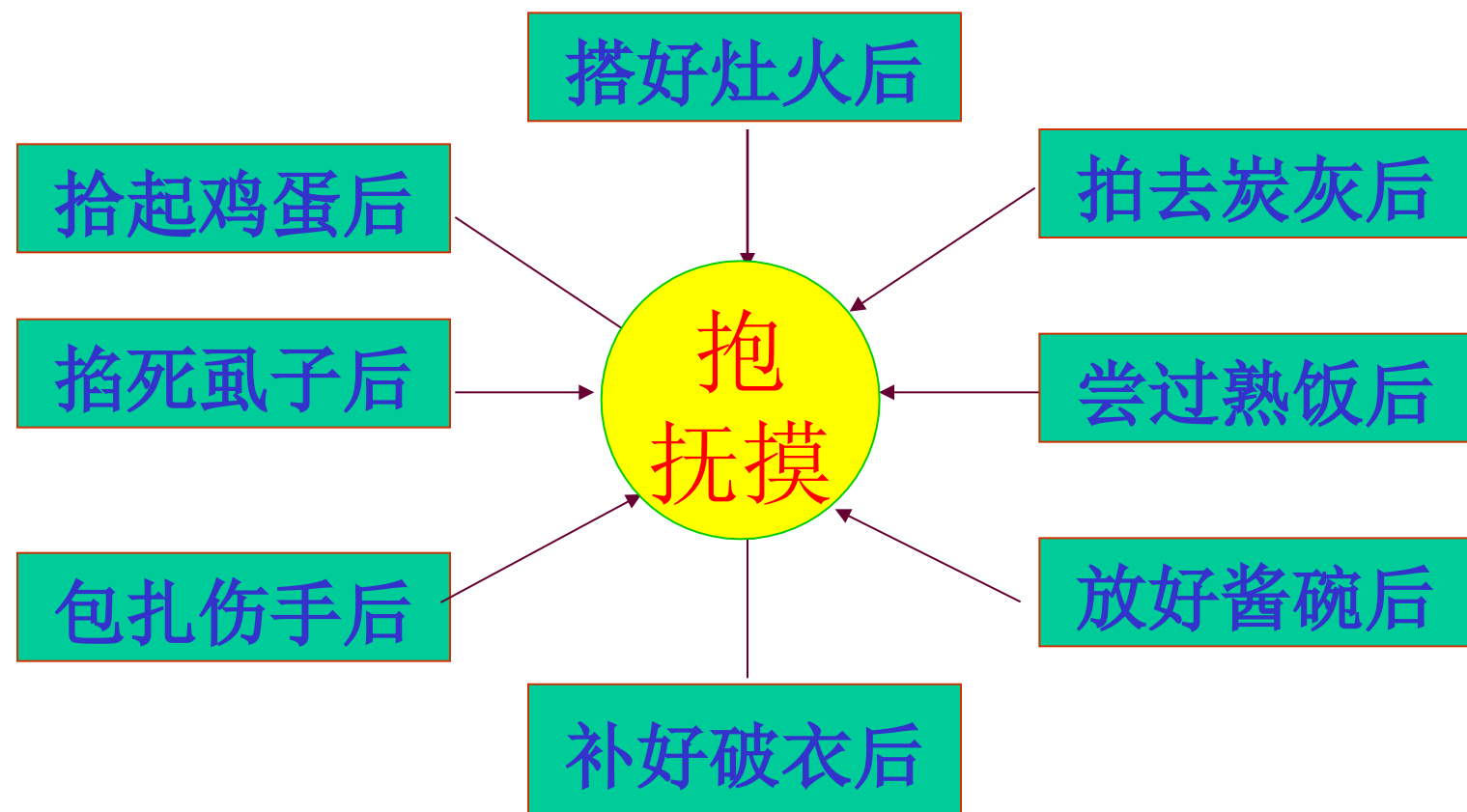
**她的名字就是生她的村庄的名字，她是童养媳。**

**平淡的文字，深刻地揭示了这个贫苦保姆身世的悲苦和低微。**

## 2,阅读第三节，说说这一节诗所描写的内容以及作用？


草盖的坟墓，枯死的瓦菲，典押的园地，长了青苔的石椅，这些景物构成了一幅令人孤独、伤感、悲凉的画面，烘托出一种压抑而悲凉的氛围，为全诗罩上了悲剧的色彩。

第四节诗人回忆了在大堰河家的生活，摄取了八个生活场景。



表现了深厚的母子情谊

八个排比句即八个细节，铺叙大堰河极度贫穷和繁重的家务劳动；写出关心、照料、温暖、爱抚乳儿，抒写大堰河的勤劳与善良。

A traditional Chinese ink wash painting depicting a woman with a sorrowful expression, holding a small child. The style is characteristic of classical Chinese art, with fine lines and subtle shading. The woman's face is the central focus, showing a sense of longing and care. The child is nestled in her arms, their face partially visible. The background is simple, with some faint outlines of what might be a window or a wall.

你用你厚大的手掌把  
我抱在怀里，抚摸我。

苦难而又温馨的母爱！  
伟大而又深沉的母爱！



第5节写“我”离开保姆，大堰河却流泪了，在这泪水里，包含着对乳儿无比真挚的感情。“被领回”表明“我”不情愿离开大堰河。



我被生我的父母领回到自己的家

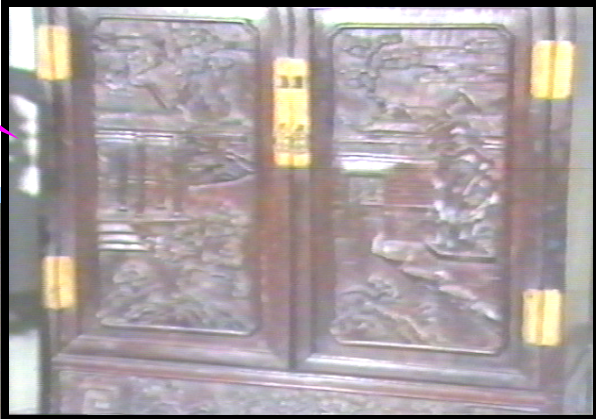
第6节，作者从住、穿、吃三个方面描写自己陌生的家。跟“我”在大堰河家的生活形成对比。一方面突出了“我”的亲疏和爱憎；另一方面也反映了社会的不公。



我做了生我的父母家里的新客了！

家

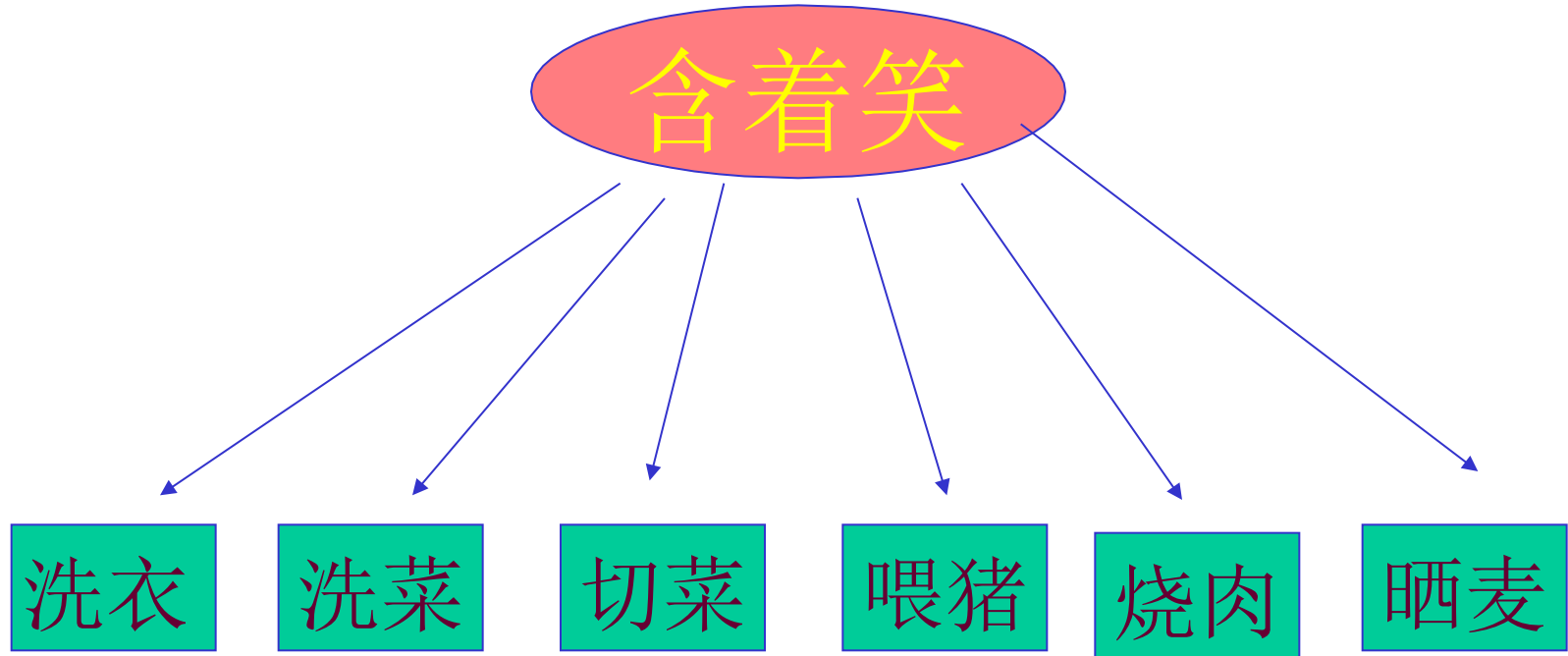
雕花家具



火钵

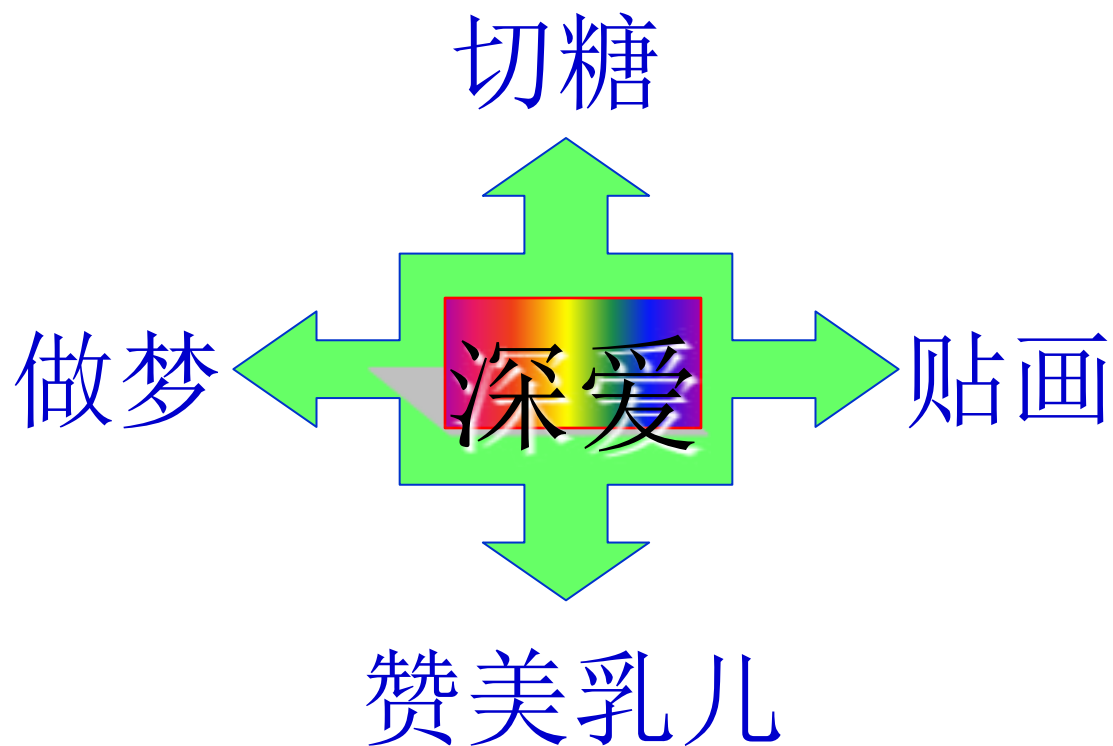


## 第7节写大堰河在地主家劳动。



含着笑，不停地劳动表现了大堰河勤劳、纯朴、宽厚、善良。这“笑”既反映大堰河不向艰难生活低头的倔强性格，同时也在一定程度上也表现她的麻木与不觉悟。

第8节表现大堰河对乳儿的深爱。





## 自学指导二（2）

阅读第9---12节思考：写大堰河一生劳苦之重与死时葬殓之薄，运用了不少定语来修饰，找出来，说说这些修饰语的作用？

以上内容仅为本文档的试下载部分，为可阅读页数的一半内容。如要下载或阅读全文，请访问：<https://d.book118.com/406051142221010134>