

MaxWin International Holdings Limited

加和國際控股有限公司

(前稱IAG Holdings Limited 官氈控股有限公司)

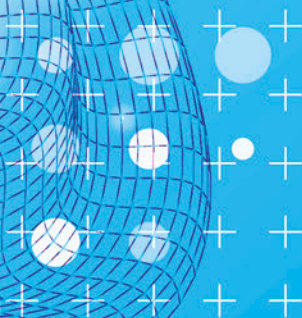
(於開曼群島註冊成立的有限公司)

(股份代號：8513)



2023

環境、社會及 管治報告



環境、社會及管治報告

緒言以及環境、社會及管治方針

本報告簡介

加和國際控股有限公司(原名為「官氈控股」)(「本公司」, 連同其附屬公司, 「本集團」或「我們」)欣然提呈公司的2023年度環境、社會及管治(「ESG」)報告(「本ESG報告」)。本ESG報告乃根據香港交易所GEM證券上市規則附錄20所載《環境、社會及管治報告指引》(「ESG報告指引」)編製。

本集團主要從事一次性醫療器械注塑塑膠零部件的製造和銷售以及模具服務的提供。

董事會聲明

本公司董事會(「董事會」)堅信可持續發展乃我們實現持續成功的關鍵, 因此我們已將該關鍵概念融入我們的業務策略。為追求成功及可持續的業務模式, 本集團深明將ESG理念融入其風險管理系統的重要性, 且已於日常經營及管治方面採取相應措施。

我們指派了全職員工組成ESG工作小組(「工作小組」), 收集有關ESG的數據, 並在外部專業團隊的指導下編製ESG報告。工作小組會定期向董事會作出報告, 協助評估及識別本集團有關ESG方面的風險, 及審查其內部監控機制的有效性及適當性。

工作小組亦對本集團的ESG表現進行審查和評估, 包括環境、健康及安全、勞工實踐及其他ESG方面。董事會通過工作小組的建議和日常運營中產生的ESG數據, 通過目標拆分以指導集團ESG戰略的總體方向, 確保ESG機制的有效性。

報告範圍

本報告涵蓋截至2023年12月31日的財政年度（「**報告期**」或「**2023**」）。

根據2023年12月完成出售Savor Talent Global Limited，公司不再從事遊樂機械及設備的開發、製造及安裝業務。本ESG報告大體涵括本集團於新加坡及印尼的主要業務及經營活動，因其乃本集團收益的主要來源。在編製本ESG報告時，我們考慮了：（一）新加坡及印尼的當地法律和條例，及（二）香港聯合交易所有限公司（「**香港交易所**」）發佈的指引。本集團將繼續評估不同業務的主要ESG範疇，並在適當時候擴大披露範圍。

報告框架

本ESG報告乃根據香港交易所GEM證券上市規則附錄20所載《環境、社會及管治報告指引》（「**ESG報告指引**」）之披露要求所編製。

有關本集團企業管治常規的資料已載於二零二三年年報第19頁至29頁的企業管治報告。

持份者的意見和反饋鼓勵我們保持有效的系統以支持可持續發展。為了解及回應持份者關注的事項，我們一直與主要持份者，例如股東及投資者、客戶及業務夥伴、僱員、供應商、監管機構及政府機關以及媒體、非政府組織（「**非政府組織**」）及公眾維持密切溝通。我們將繼續通過建設性對話以增加持份者的參與，以期制定長期繁榮的道路。本集團與主要持份者的溝通管道及其各自的期望概述如下：

持份者	期望	溝通管道
股東及投資者	<ul style="list-style-type: none">• 遵守有關法律法規• 及時披露企業最新消息• 財務表現• 企業可持續性	<ul style="list-style-type: none">• 股東周年大會及其他股東大會• 財政報告• 公告及通函• 網站
客戶及業務夥伴	<ul style="list-style-type: none">• 產品及服務質素• 資料及隱私保護• 商業誠信及道德	<ul style="list-style-type: none">• 客戶滿意度調查• 客戶服務團隊• 客戶服務熱線及電郵

環境、社會及管治報告

持份者	期望	溝通管道
僱員	<ul style="list-style-type: none"> 職業健康與安全 平等機會 薪酬及福利 職業發展 	<ul style="list-style-type: none"> 培訓、研討會及簡報會 定期績效考核 員工評估 市政廳會議
供應商	<ul style="list-style-type: none"> 公平公開採購 供應鏈管理 	<ul style="list-style-type: none"> 供應商管理會議及事宜 買方及主要行政人員 供應商審計
監管機構及 政府機關	<ul style="list-style-type: none"> 合規經營 商業誠信及道德 社區參與 	<ul style="list-style-type: none"> 合規經理 現場考察
媒體、非政府組織 及公眾	<ul style="list-style-type: none"> 回饋社會 環境保護 合規經營 	<ul style="list-style-type: none"> 社區活動及合作夥伴計劃 環境、社會及管治報告

我們旨在與持份者共同努力提升我們的ESG表現，不斷為更廣泛的社區創造更大的價值。

報告原則

本ESG報告是根據ESG報告指引中規定的四項基本報告原則編制的：

重要性 我們確認可能對其利益相關者和運營產生重大影響的重大問題的重要性。每年通過重要性評估確定重大環境和社會問題。報告期內發現的重大事項與上期發現的重大事項類似。結果已提交給董事會，以驗證本年度的重大ESG問題。

量化 我們以量化的方式記錄和披露關鍵績效指標，以評估和驗證ESG政策和措施的有效性。

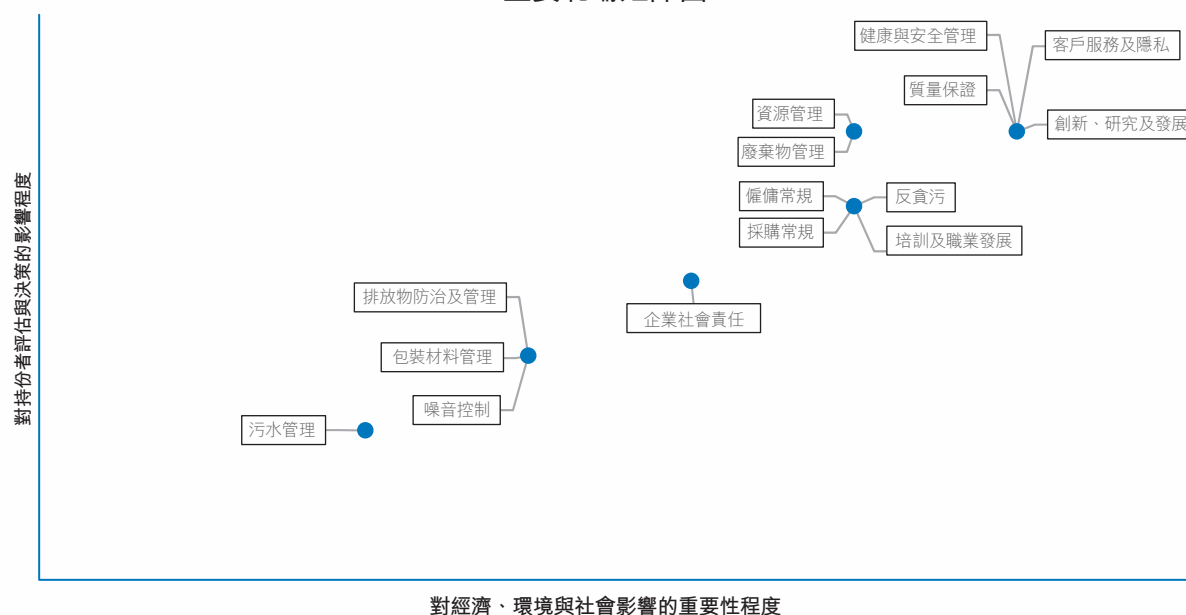
一致性 本報告所提供的量化信息的計算和披露方式與往年基本一致，以便利益相關者分析和評估不同時期的表現。

平衡 報告以客觀的方式披露信息，為利益相關者提供集團整體ESG表現的公正圖景。

本集團各主要職能的管理層及僱員均有參與編製ESG報告，以協助本集團檢討其營運及甄別關鍵ESG事宜，亦從而強調遵守ESG對本集團的業務及其持份者的重要性。我們已根據經甄別的重重大ESG事宜編製調查問卷，向本集團相關部門、業務單位及持份者收集資料。

我們於釐定ESG報告將涵蓋本集團的重要ESG事宜時已考慮相關持份者的反饋。以下矩陣圖總結了本集團的ESG重要事宜：

重要範疇矩陣圖



於報告期間，本集團確認已就ESG事宜設立合適及有效的管理政策及內部監控系統，並確認於ESG報告所披露的內容符合ESG報告指引的要求。

我們歡迎持份者提供意見及建議。閣下可透過電郵enquiry@inzign.com就ESG報告或我們在可持續發展方面的表現提供意見。

A. 環境

A1. 排放物

為規管環境管理及將我們經營所產生的環境影響降至最低，本集團已制訂有關環境管理的相關政策，作為我們環境、健康與安全（「EHS」）框架的一部分。本集團已制訂一套EHS管理系統，以確定環保及安全生產過程的程序。我們承諾遵從新加坡及印尼相關環境法律及法規規定的要求。

本集團設有專職部門，負責執行、協助及解決環保目標、措施和問題。我們在生產基地採取一系列環境管理措施，範圍涵蓋規劃、物料採購以及各類生產程式。本集團亦已採納有關控制噪音、廢氣、廢棄物及碳排放的措施，以確保所有業務活動均嚴格遵守相關法律及法規。我們已特別採取廢棄物管理的相關程式與指引，以規管廢棄物的管理及處理過程及鼓勵材料再用及回收利用。本集團一直致力完善我們的環境管理體系，以降低對環境產生的不良影響。

於報告期間，本集團並不知悉任何嚴重違反有關廢氣及溫室氣體（「溫室氣體」）排放、水及土地排污以及有害與無害廢棄物的法律及法規，包括但不限於新加坡的「環境保護和管理法」、「環境公共健康（一般廢棄物收集）管理條例」及印尼的「環境保護和環境管理法（二零零九年第32號法）」。

排放物防治及管理

廢氣排放

本集團主要的廢氣排放來自於車輛消耗的柴油。針對上述排放源，我們積極採取以下減排措施以盡量減少影響：

- 定期進行車輛檢查和保養，以提高車輛效率；
- 教育員工關閉空轉車輛的引擎；及
- 積極採取其他減排措施，具體措施已於本層面的「溫室氣體排放」一節詳述。

由於數據收集系統的擴展，廢氣排放是新增的披露項目。於報告期間，廢氣排放表現摘要如下：

廢氣種類	單位	排放量	
		二零二三年	二零二二年
氮氧化物(NOx)	公斤	27.3	138.7
硫氧化物(SOx)	公斤	0.2	2.0
顆粒物(PM)	公斤	1.3	6.6

揮發性有機化合物(「揮發性有機化合物」)排放

本集團於生產過程中會產生少量揮發性有機化合物。揮發性有機化合物來自注塑過程時的溫度控制設置。儘管在生產過程中僅產生少量揮發性有機化合物，本集團通過採取以下措施，致力提供健康舒適的工作環境，並努力減少揮發性有機化合物的排放：

- 嚴格按照各類材料的物理及化學特性設置成型溫度。此舉防止因溫度上升造成塑膠材料分解而產生廢氣；
- 在生產線安裝通風控制系統，尤其溫度最高的地方；及
- 安裝局部排氣系統及活性炭吸收器。

粉塵及顆粒物

在生產過程中，處理乾燥添加劑及聚合物造粒工序可能會排放少量粉塵及顆粒物。此外，在配混及成型過程中加熱熱塑性塑膠可能會導致細微氣溶膠的形成及排放。

本集團已實施以下污染防治技術以控制粉塵及顆粒物的排放：

- 優化處理及混合乾燥添加劑、溫度及聚合物造粒的加工條件；
- 安裝有效的排氣系統及粉塵收集袋，以減少生產過程中產生的灰塵顆粒排放；及
- 使用旋風分離器及袋式除塵器過濾物料處理及造粒區域的廢氣。

環境、社會及管治報告

溫室氣體排放

本集團的溫室氣體主要來源於車輛所消耗的柴油(範圍一：直接溫室氣體排放)及外購電力(範圍二：間接溫室氣體排放)。為減少溫室氣體排放，本集團在運營過程中已採取以下措施：

- 通過提高車輛的裝載率及減少空載率，以優化經營過程；
- 每月對相關車輛進行保養，以有效降低油耗，以減少碳排放及廢氣排放；
- 淘汰不合格車輛及規範採購車用柴油及汽油，並進行年檢以保證車輛符合排放標準；及
- 積極採取環境保護和節能措施，具體措施將於A2層面的「資源使用」一節中詳述。

溫室氣體排放總密度由2022年每僱員約14.75噸二氧化碳當量增加約0.5%至2023年每僱員約14.83噸二氧化碳當量。本集團的溫室氣體排放表現摘要如下：

指標 ¹	單位	排放量	
		二零二三年	二零二二年
直接溫室氣體排放(範圍一)	噸二氧化碳當量	5.03	20.97
溫室氣體間接排放(範圍二)	噸二氧化碳當量	1,438.84	1837.78
溫室氣體排放總量(範圍一及二)	噸二氧化碳當量	1,443.87	1858.75
溫室氣體排放總密度	噸二氧化碳當量／僱員 ²	14.83	14.75

附註：

1. 溫室氣體排放資料乃按二氧化碳當量呈列，並參照包括但不限於世界資源研究所及世界可持續發展工商理事會刊發的《溫室氣體盤查議定書：企業會計與報告標準》、香港交易所發佈的《如何準備環境、社會及管治報告－附錄二：環境關鍵績效指標彙報指引》、2020年最新發佈的新加坡電網排放因數、印尼能源和礦產資源部電力總局發佈的排放因數及2019年中國區域電網減排項目的基準排放因子。
2. 截至二零二三年十二月三十一日，本集團共有92名全職僱員(二零二二年：126)。該數據也用於計算其他密度數據。

污水管理

在生產過程中會產生工業廢水，在日常經營過程中工業廢水和生活廢水會被一同排放。生產過程所使用的加工廢水可被細分為三大類：

- (1) 生產過程中使用的冷卻(或加熱)用水；
- (2) 產品表面清潔及設備清洗所使用的清潔用水；及
- (3) 去除廢品或擦亮產品的生產後用水。

於報告期間，污水排放數據被視為與用水量相同，並於A2層面的「資源使用」一節中呈列。我們已對產生的工業廢水採取以下污染防治措施：

- 對於生產用水，我們在允許範圍下安裝了活性炭去除可溶性有機物；
- 對於物料和配件，我們盡可能使用可生物降解的增塑劑；及
- 對於清潔水及生產後用水，我們已回收及再利用透過沉澱或沉降裝置過濾及去除懸浮固體、油及油脂後的水。

本集團已確保其廢水(包括工業廢水及生活廢水)被妥善處理且達到相關標準後方會排入政府污水管。

廢棄物管理

無害廢棄物

我們生產過程中產生的無害廢棄物主要為塑膠，其中包括聚氯乙烯(「PVC」)材料、聚碳酸酯材料、聚乙烯(「PE」)材料、聚丙烯材料、丙烯腈丁二烯苯乙烯材料及聚甲醛等材料。其他產生的無害廢棄物包括紙箱及廢金屬等。我們對不同類型的工業廢料進行適當的分離及分類，各類型的無害廢棄物被收集，並由持牌及合資格廢棄物收集商處理。

環境、社會及管治報告

無害廢棄物的總密度由2022年每僱員約0.71噸增加約47.93%至2023年每僱員約1.05噸。本集團的無害廢棄物排放表現摘要如下：

無害廢棄物種類	單位	棄置量	
		二零二三年	二零二二年
PVC材料	噸	51.30	36.81
PE材料	噸	6.40	15.60
其他材料	噸	38.70	37.23
無害廢棄物總量	噸	96.40	89.64
無害廢棄物總密度	噸／僱員	1.05	0.71

2022年及2023年所處置的無害廢棄物均全部被回收。

有害廢棄物

有害廢棄物如廢機油及油污截流設施產生的油污水或油泥等會於注塑過程及設備維護過程中大量產生。本集團提供有關將適當的廢棄物分類儲存於指定的收集箱的嚴格指引，並會定期由第三方持牌的有毒工業廢料回收商收集及處理。

由於機械設備不需要每年更換液壓油，因此本集團於報告期間未有產生任何液壓油。儘管壓縮機和其他機械會產生少量的廢油，於報告期間被棄置的廢油被視為不重大。

本集團的有害廢棄物棄置表現摘要如下：

有害廢棄物種類	單位	棄置量	
		二零二三年	二零二二年
被處置的廢油	升	460	1,400
有害廢棄物總量	升	460	1,400
有害廢棄物總密度	升／僱員	5.00	11.11

除了以上所述的廢棄物，本集團亦推行下列措施以減少我們日常經營過程中及辦公區域所棄置的廢棄物：

- 在生產區域設立廢棄物回收站，鼓勵員工回收利用；
- 透過電子通訊推行綠色資訊，如電子郵件及電子工作流程，以實行「無紙化辦公室」概念；
- 於辦公室設備張貼「環保訊息」提示；
- 使用舊信封及雙面列印。單面列印僅適用於必要時列印正式檔及機密檔；及
- 鼓勵使用再造紙。

通過這些廢棄物管理措施，僱員的廢棄物管理意識得以增強。此外，報告期間實現了零洩漏的目標。

A2. 資源使用

本集團繼續主動將節能及環保概念融入其業務營運中，並致力於在其所有業務及生產經營過程中優化利用資源。

在我們日常經營過程中，多種資源例如燃料、電力及水均被經常使用。因此本集團已根據達致更高能源效率及減少非必要材料使用的目標，制訂相關政策及程式以有效利用資源。

資源管理

能源效益管理

本集團已制訂能源政策，並將節能設定為本集團的基本政策之一。所有僱員必須執行既定措施，包括購買能源效益較高的產品及服務，關閉不使用的燈及空調設備，並對本集團的整體能源效益負責。透過建立能源管理系統，我們制訂及定期檢討能源指標及目標，以持續提升本集團的能源績效。本集團會調查高能耗異常情況，以找出根本原因並在必要時採取相應的預防措施。

環境、社會及管治報告

於報告期間，能源消耗總密度從2022年每僱員約36.59兆瓦時增加約0.3%至2023年每僱員約36.69兆瓦時。本集團的能源表現摘要如下：

能源種類	單位	排放量	
		二零二三年	二零二二年
直接能源消耗			
柴油	兆瓦時	18.60	25.43
汽油	兆瓦時	–	51.22
間接能源消耗			
外購電力	兆瓦時	3,356.91	4,533.88
能源消耗總量	兆瓦時	3,375.51	4,610.53
能源消耗總密度	兆瓦時／僱員	36.69	36.59

水源效益管理

本集團耗水量主要包括辦公耗水及工業耗水。我們鼓勵所有僱員及客戶養成自覺節約用水的習慣，以減少辦公耗水量。本集團不斷加強節水宣傳，張貼節水標語，及引導僱員合理用水。於報告期間，本集團的耗水密度由2022年每僱員約8.19立方米減少約72.6%至2023年每僱員約2.24立方米。本集團耗水表現摘要如下：

水源消耗	單位	消耗量	
		二零二三年	二零二二年
水源消耗	立方米	206.20	1,032.30
水源消耗密度	立方米／僱員	2.24	8.19

基於本集團的地理位置及業務性質，我們在求取適用水源上並沒有任何問題。

包裝材料管理

本集團鼓勵經營人員優先重覆利用包裝材料，並盡量利用部分包裝材料如紙箱及木箱。為了達到最佳營運效益，我們一直發掘可替代的包裝解決方案。本集團包裝材料消耗表現摘要如下：

包裝材料種類	單位	消耗量	
		二零二三年	二零二二年
紙箱	噸	17.27	26.85
紙箱密度	噸／僱員	0.19	0.21

A3. 環境及天然資源

本集團盡力將業務營運對環境的負面影響減至最低，以實現可持續發展及為我們的持份者和整體社區產生長期價值。本集團不遺餘力，為減少其業務對環境的影響，採取業內最佳措施以減少天然資源消耗及達至更有效的排放管理。我們定期評估我們業務的環境風險，並採納必要的防範措施以減少風險及確保遵守相關法律及規例。

噪音控制

在營運期間，機器操作會產生噪音。本集團已制訂噪音控制程式以盡量減少噪音污染。本集團透過對廠房範圍內外的不同監測點對噪音進行監測。本集團每年都會聘請外部合資格檢測機構進行檢測，確保噪音水準符合相關標準。本集團亦為可能受到高噪音影響的僱員定期提供聽力測試。

A4. 氣候變化

氣候變化對企業產生不同的影響，我們的集團也不例外。特別是極端天氣條件，可能對我們的業務造成重大風險，造成損壞和中斷。我們已經全面評估了可能面臨的氣候相關風險，包括物理風險和轉型風險。物理風險可能來自洪水、暴風雨和持續高溫等事件，而轉型風險可能來自環境法規變化或客戶偏好轉變。

鑒於這種評估，我們已採取積極措施來減輕潛在的物理風險，例如確保我們的辦公室不位於高風險洪水區域，並維持多元化的供應商基礎，以便在必要時從替代供應商獲取資源。我們還密切關注監管環境和產品市場，以確保我們的產品和服務符合客戶和監管機構的期望和需要。

雖然我們預計極端天氣條件、持續高溫、法規變化和客戶偏好轉變不太可能對我們的業務產生實質影響，但我們仍然警惕地努力減少潛在風險。我們已建立了堅實的安全程序，提供了處理極端天氣和環境事件引起的中斷的明確指導方針。此程序概述了各種極端天氣和環境情景的預防和控制措施，我們優先考慮員工的健康和安全，包括必要時停止業務和疏散員工。

B. 社會

B1. 僱傭

我們認為僱員是企業成功的關鍵因素之一，我們將所有僱員視為本集團最寶貴的資產，同時也是本集團推動可持續發展的最可靠合作夥伴。透過建立全面的僱傭管理體系，我們為僱員提供具競爭力、吸引力、公平及包容的工作環境。我們盡一切努力讓所有僱員充分釋放自己的潛能，並提供一個稱心及輕鬆的工作環境。

本集團重視員工應享有的平等就業機會。員工招聘堅持男女平等和種族平等。報告期內，公司未發生重大勞資糾紛或其他勞動浪潮。

於報告期間，本集團並不知悉任何嚴重違反僱傭的相關法律及法規，包括但不限於新加坡的「僱傭法（第91章）」、「外國人力僱傭法案（第91A章）」及「中央公積金法（第36章）」及印尼的「勞動法（二零零三年第13號）」而對本集團產生重大影響的情況。

僱傭常規

招聘及薪酬

本集團通過公開招聘和公平競爭地聘用員工。我們會定期進行評估，以評估員工的知識並確保員工不斷更新與他們工作要求相關的技能和知識。

本集團的僱員均獲提供具競爭力的薪酬，而薪酬與彼等的表現及經驗掛鈎。除新加坡及印尼的法律法規所規定外，我們亦提供各種福利，以滿足僱員的個人需求及關注其身體及心理發展，包括：

- 最低薪資；
- 假期；
- 年假；
- 醫療計劃；
- 牙科計劃；
- 團體保險或社會保障計劃；
- 強制性公積金；
- 加班費；
- 獎勵；及
- 酌情花紅。

晉升及職業發展

我們珍惜及關心我們的僱員，並希望我們的僱員能不斷發展自我。因此，我們已建立完善的晉升制度，以吸引優秀人才加入我們的員工團隊。

本集團參考新加坡及印尼政府發佈的薪酬調查及指引及時調整薪酬水平，並適時作出晉升決策。我們實行經營管理目標責任制，有系統地制訂業務指標，並以此作為年度績效及職業發展評估的重要依據。監管人員亦需要與僱員促進有效的雙向溝通，討論其表現以自我提升。我們會根據評估結果為僱員提供獎勵以鼓勵僱員不斷自我提升。

溝通渠道

本集團十分注重管理層與各級僱員之間的交流，因為我們相信良好的溝通有助加強僱員的歸屬感、提升工作士氣及創造和諧的工作文化。我們透過整體工作進展匯報、新入僱員研討會及僱員滿意度調查與僱員保持定期溝通。

性別平等及反歧視

平等機會及反歧視為重要的企業文化核心價值觀的一部分。我們致力建立及維護一個多元、共融、無歧視的工作環境，因為我們欣賞所有僱員的不同背景及專業經驗。我們之僱員不論其性別、年齡、國籍、種族及地區均享有平等的工作機會及各項福利政策，包括培訓、晉升、調職、解僱、裁員及僱傭條件等範疇。

我們亦已制訂政策，對任何有關性別、婚姻狀況、懷孕、殘疾、家庭崗位、種族及其他方面的任何形式的歧視及騷擾提供清晰具體的指引。本集團歡迎僱員透過舉報機制反映疑似情況，以保障每名僱員的權利及權益。

以上内容仅为本文档的试下载部分，为可阅读页数的一半内容。如要下载或阅读全文，请访问：<https://d.book118.com/416232150040011001>