

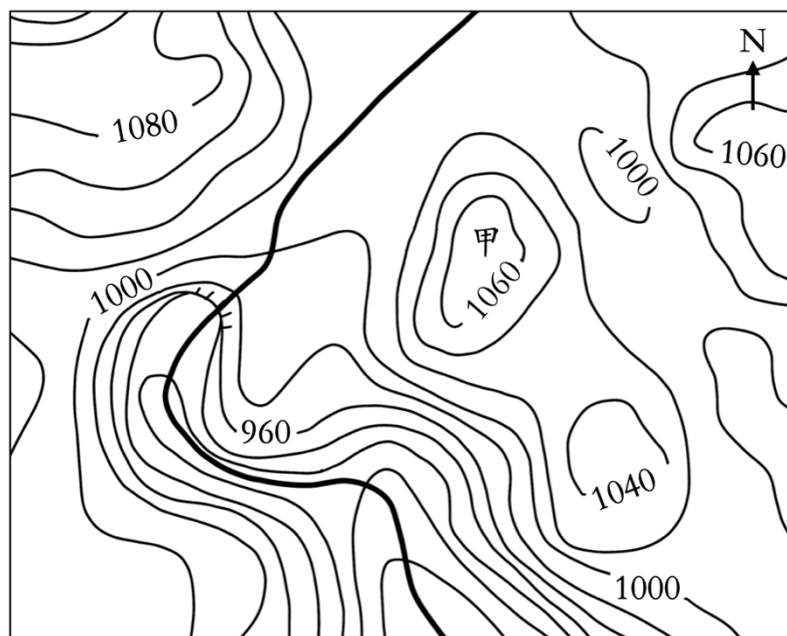
扬大附中东部分校 2022-2023 学年第一学期期中考试

高二年级地理（选修）

（总分 100 分时间 75 分钟命题人：王璐审核人：马莉）

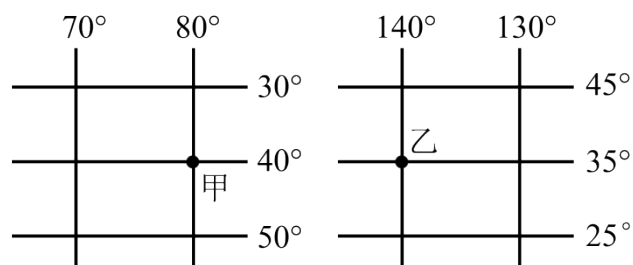
一、单选题（本题 25 小题，每题 2 分，共 50 分）

读我国西南某地等高线（单位：m）地形图，完成下面小题。



1. 图示地区（ ）
A. 总体地势南高北低 B. 地形以丘陵为主 C. 最低处海拔不足 900m D. 河流两岸的坡度平缓
2. 图中瀑布（ ）
A. 落差最大可达 100m B. 在甲处观赏有“遥看瀑布挂前川”的效果
C. 夏季瀑布最壮观 D. 冬季最适合观看飞流直下的磅礴气势

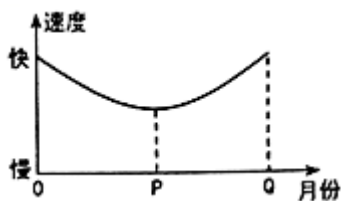
读图，完成下面小题。



3. 甲地位于乙地的（ ）
A. 东南方 B. 东北方 C. 西南方 D. 西北方
4. 一架飞机于地方时 3 月 15 日 14 时自甲地飞往乙地，经过 18 小时，到达乙地的当地时间是（ ）
A. 3 月 15 日 17 时 20 分 B. 3 月 15 日 21 时 20 分
C. 3 月 14 日 20 时 40 分 D. 3 月 16 日 19 时 10 分
5. 关于甲乙两地的叙述正确的是（ ）

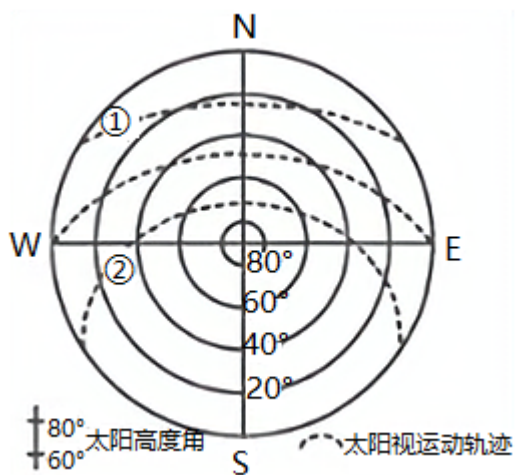
- A. 甲地的自转线速度大于乙地
- B. 甲地的自转角速度小于乙地
- C. 甲、乙两地的地方时和日期均不同
- D. 春分日时两地的日出地方时相同

下图示意一年中地球绕日公转速度的变化。读图完成下面小题。



6. P 可能是
- A. 1 月初
 - B. 4 月初
 - C. 7 月初
 - D. 10 月初
7. P 至 Q 阶段, 太阳直射点
- A. 逐渐北移
 - B. 先北移后南移
 - C. 逐渐南移
 - D. 先南移后北移

下图为“某地二分二至日太阳视运动示意图”。读图完成下面小题。



8. 该地所处的大洲可能是 ()
- A. 非洲
 - B. 北美洲
 - C. 南美洲
 - D. 南极洲
9. 线①所示太阳视运动轨迹出现时, 下列情形可能发生的是 ()
- A. 北印度洋洋流呈逆时针方向流动
 - B. 安第斯山脉雪线位置较高
 - C. 华北平原正值小麦播种时节
 - D. 亚洲低压强盛, 印度高温多雨

我国某校地理兴趣小组的同学发现, 教室走廊在大寒日 13 时 (北京时间) 前后开始受到阳光照射, 而不再被南楼遮挡。图为某同学于当天拍摄的一张阳光照射教室走廊的照片。读图完成下面小题。



10. 该同学拍摄照片时,面向()

- A. 东方 B. 西方 C. 南方 D. 北方

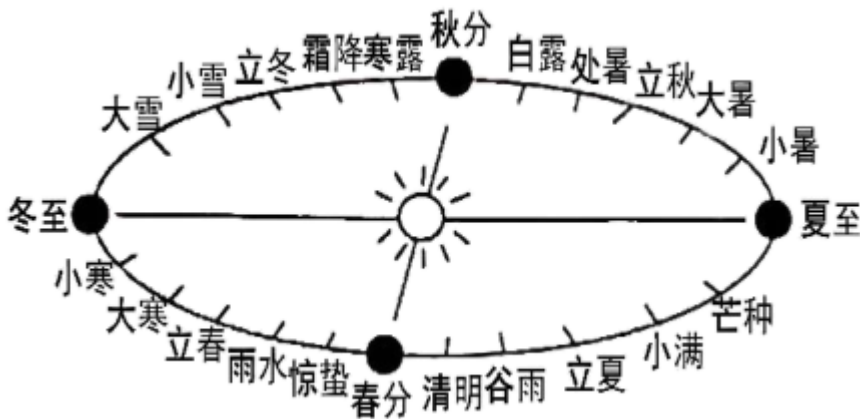
11. 教室走廊被南楼挡住不能在正午照射到阳光的时间大致开始于()

- A. 冬至 B. 大暑 C. 小雪 D. 小满

12. 该校可能位于()

- A. 黑龙江省 B. 浙江省 C. 云南省 D. 新疆维吾尔自治区

立秋也称七月节,是我国二十四节气中的重要节气。古时在民间立秋当天有摸秋,秋忙会,贴秋膘,晒秋,祭祀土地神,庆丰收等习俗。北京时间2022年8月7日20时28分57秒,我国进入立秋节气。下图为我国二十四节气示意图,完成下面小题。



13. “秋天的第一杯奶茶”曾一夜刷爆了朋友圈,朋友圈的一张张红包截图,一杯杯奶茶照片,包含着亲情,友情,爱情。

宝应立秋至秋分期间下列地理景象正确的是()

- A. 日出时间越来越早 B. 日落时间越来越晚
C. 室内正午采光面积越来越大 D. 正午旗杆影子越来越短

14. 下列各组节气中,宝应昼长时间最接近的是()

- A. 大寒,大雪 B. 惊蛰,清明 C. 谷雨,霜降 D. 谷雨,处暑

下图为贵州布依族石板房建筑,多“以木为架,石头为墙,石片为瓦”。石板房用当地广泛分布的某种优质石料(具有薄层状页理构造,易剥离成片)作瓦,石板能够有效阻挡雨水的侵袭,但多年后瓦片仍需要更换。完成下面小题。



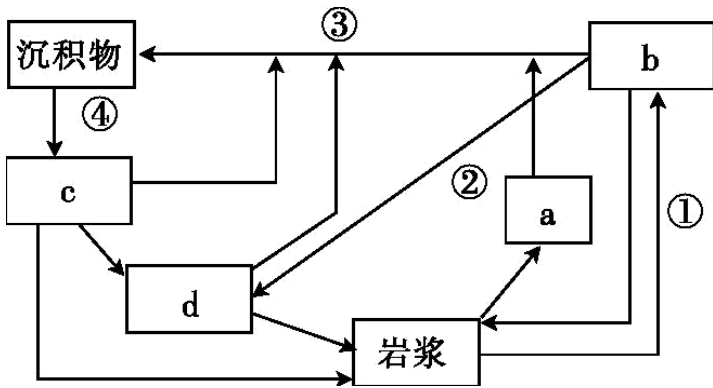
15. 当地广泛分布用于石板房建筑的优质石料属于 ()

- A. 页岩 B. 大理岩 C. 板岩 D. 石灰岩

16. 瓦片多年后仍需要更换, 主要原因是该岩石 ()

- A. 吸水性强, 易软化 B. 抗风化能力弱
C. 耐高温, 易破碎 D. 易被流水侵蚀

图示意地壳物质循环过程, 其中 a, b, c, d 表示岩石类型, ①②③④表示地质作用。据此完成下面小题。



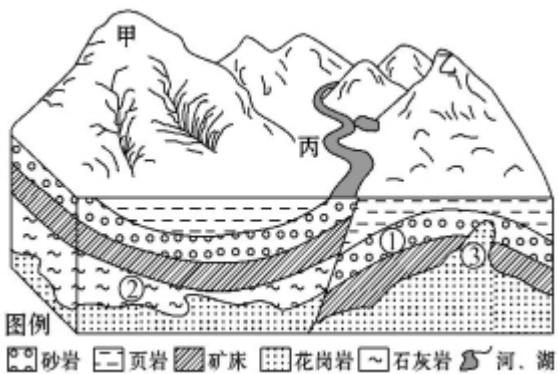
17. 与火山喷发直接相关的地质作用是 ()

- A. ① B. ② C. ③ D. ④

18. 下列关于 a, b, c, d 岩石的说法, 正确的是 ()

- A. a 岩石由变质作用形成 B. b 岩石质地坚硬
C. c 岩石常含有丰富的化石 D. d 岩石多气孔分布

结合“我国某区域地貌景观和地质剖面图”, 完成以下各题。



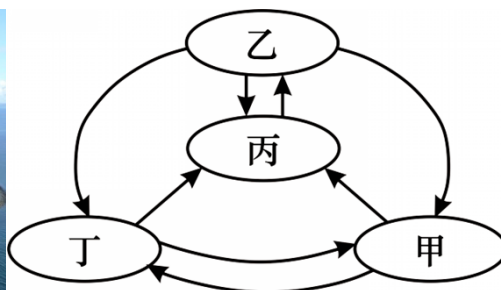
19. 有关图中地貌的成因, 正确的是 ()

- A. 甲,乙两座山脉的形成原因相同
- B. 丙河流的形成与断层处岩体破碎有关
- C. 图中地貌的形成主要与外力作用有关
- D. 图中地貌的形成主要与板块张裂有关

20. 图中 ()

- A. ①处为良好的储水构造
- B. ②处可能形成于干旱环境
- C. 形成时间顺序为②①③
- D. ③处可能含有生物化石

掷冰壶是冬奥会比赛项目之一。全球约 70% 的冰壶球原料产自艾尔萨克雷格岛上品质独特的花岗岩,当地每十年采石一次。该岛位于英国克莱德河河口,岛上无人居住。下左图为冰壶球,下中图为艾尔萨克雷格岛,下右图为岩石圈物质循环示意图,读图完成下面小题。



21. 艾尔萨克雷格岛上品质独特的花岗岩属于右图中的 ()

- A. 甲
- B. 乙
- C. 丙
- D. 丁

22. 该岛上花岗岩的形成过程是 ()

- A. 地壳运动→变质作用→岩浆活动
- B. 地壳运动→变质作用→冷却凝固
- C. 岩浆活动→冷却凝固→变质作用
- D. 岩浆活动→冷却凝固→地壳运动

23. 当地每十年采石一次的主要目的是 ()

- A. 减少对生态环境的干扰
- B. 避免破坏岛屿原有地貌
- C. 免受火山活动影响
- D. 降低远洋运输成本

北京时间 2021 年 10 月 14 日 20 时 29 分,海地西部地区发生里氏 7.3 级地震,震源深度 10 公里。震中位于海地西部尼普斯省,距离海地首都太子港约 150 公里,太子港有强烈震感。下图为此次地震震中位置示意图,读图完成下面小题。



24. 此次地震的震源最有可能位于 ()

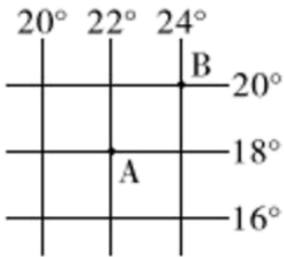
- A. 地壳 B. 软流层 C. 地幔 D. 地核

25. 全球卫星导航系统在抗震救灾中发挥的主要作用有 ()

- A. 提供灾区的影像 B. 统计灾区的经济损失
C. 测量地震的震级 D. 确定救灾人员的位置

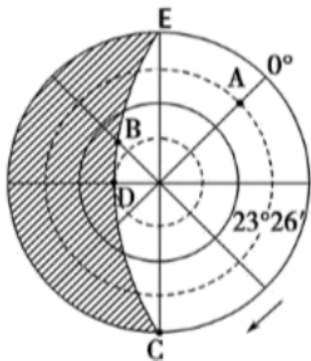
二, 综合题 (共三大题, 共 50 分)

26. 读图, 完成下列问题。



- (1) 写出 A 点的地理坐标, 即经纬度位置 A_____。
- (2) A 点所在的纬线的纬线圈长度比 B 点所在的纬线的纬线圈长度_____ (填“长”或“短”)。
- (3) 东半球的范围是_____, 图中范围按东西半球划分, 属于_____半球。
- (4) 按南北半球划分, 属于_____半球。
- (5) 图中 B 点位于 A 点的_____方。

27. 读图是“以极地为中心的光照图”, 回答下列问题。



- (1) 此图表示的节气是_____, 图中表示昏线的是_____。
- (2) 图中 A, B, C, D, E 五点, 自转角速度的大小关系是_____, 自转线速度的大小关系是_____

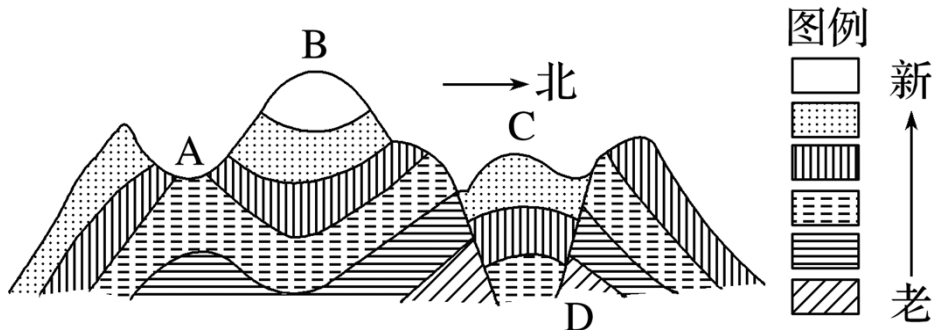
,正午太阳高度的大小关系是_____。

(3) 图中 A 点地方时是_____时,C 点的昼长是_____小时,D 点的夜长是_____小时。

(4) 该日,广州,北京,济南,长春四城市中最早打开路灯的是_____。

(5) 说出该日后一个月内北京的昼夜长短及变化状况。

28 读“地质构造剖面图”,回答下列问题。



(1) 图中 A, B 两处,属于背斜的是_____处,属于向斜的是_____处。

(2) 图中所示褶皱和断层构造主要是由_____ (填“内力”或“外力”)作用形成的。

(3) 图中 A 处地形成因是_____。

(4) A, B 两处,有可能找到油气资源的是_____处,地下水资源较丰富的是_____处。

(5) 若在图示区域建一东西向的隧道, A, B, C, D 四处中应选择_____处。

(6) 渭河平原和汾河谷地按地质构造与图中字母_____相同。

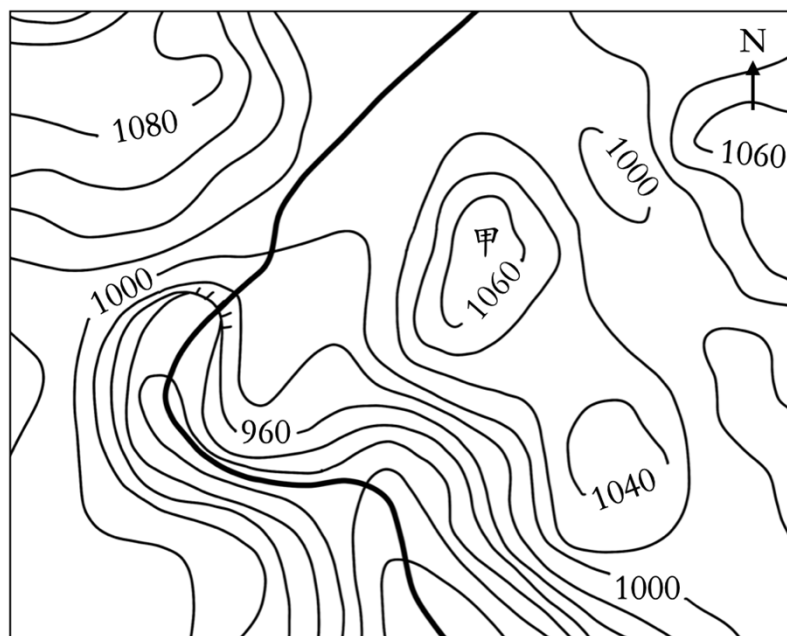
扬大附中东部分校 2022-2023 学年第一学期期中考试

高二年级地理（选修）

（总分 100 分时间 75 分钟命题人：王璐审核人：马莉）

一、单选题（本题 25 小题，每题 2 分，共 50 分）

读我国西南某地等高线（单位：m）地形图，完成下面小题。



1. 图示地区（ ）
- A. 总体地势南高北低 B. 地形以丘陵为主 C. 最低处海拔不足 900m D. 河流两岸的坡度平缓
2. 图中瀑布（ ）
- A. 落差最大可达 100m B. 在甲处观赏有“遥看瀑布挂前川”的效果
- C. 夏季瀑布最壮观 D. 冬季最适合观看飞流直下的磅礴气势

【答案】1. C 2. C

【1 题详解】

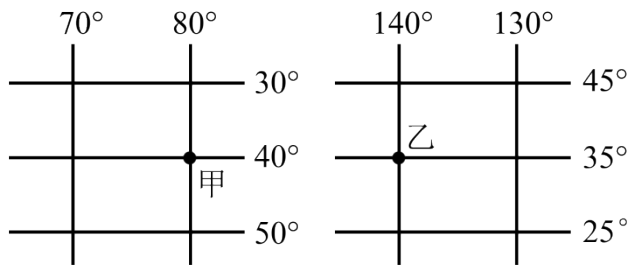
由图中等高线和指向标可知,总体地势北高南低,A 错误,地形以山地为主,B 错误,最低处海拔位于河流下游,低于 880m,不足 900m,C 正确,河流两岸等高线密集,坡度较陡,D 错误。故选 C。

【2 题详解】

图中瀑布处有三条等高线重叠,瀑布落差最大可接近 60m,A 错误,观赏有“遥看瀑布挂前川”的效果应该位于河流的下游仰视,甲位于山峰,B 错误,夏季降水多,瀑布流量大,景色最为壮观,C 正确,冬季流量小,不适合观看飞流直下的磅礴气势,D 错误。故选 C。

【点睛】在等高线地形图上,等高线闭合且等高线数值中间高四周低则为山顶,两山顶之间相对低洼的部位为鞍部,等高线闭合且等高线数值中间低四周高则为盆地,等高线向海拔低处凸为山脊,等高线向海拔高处凸为山谷,几条海拔不同的等高线重合处为陡崖。等高线密集表示坡陡,等高线稀疏表示坡缓。

读图,完成下面小题。



3. 甲地位于乙地的 ()

- A. 东南方 B. 东北方 C. 西南方 D. 西北方

4. 一架飞机于地方时 3 月 15 日 14 时自甲地飞往乙地, 经过 18 小时, 到达乙地的当地时间是 ()

- A. 3 月 15 日 17 时 20 分 B. 3 月 15 日 21 时 20 分
C. 3 月 14 日 20 时 40 分 D. 3 月 16 日 19 时 10 分

5. 关于甲乙两地的叙述正确的是 ()

- A. 甲地的自转线速度大于乙地 B. 甲地的自转角速度小于乙地
C. 甲、乙两地的地方时和日期均不同 D. 春分日时两地的日出地方时相同

【答案】3. C 4. A 5. D

【3 题详解】

在经纬网图中,经线表示南北方向,纬线表示东西方向。结合所学知识读图可知,甲位于 $40^{\circ}\text{S}, 80^{\circ}\text{E}$,乙位于 $35^{\circ}\text{N}, 140^{\circ}\text{W}$,两地经度和大于 180° ,则西经在东,东经在西,故甲地位于乙地的西南方,C 正确,ABD 错误。故选 C。

【4 题详解】

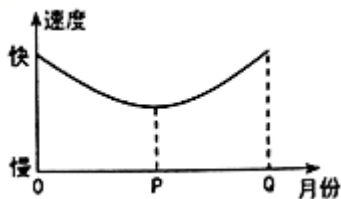
甲地 (80°E) 与乙地 (140°W) 地方时相差 14:40,一架飞机于地方时 3 月 15 日 14 时自甲地飞往乙地,经过 18 小时,到达乙地的当地时间是 3 月 15 日 14 时-14 时 40 分+18 时=3 月 5 日 17 时 20 分,A 正确,BCD 错误。故选 A。

【5 题详解】

地球自转的线速度从低纬向高纬递减,甲地纬度大于乙地,甲地的自转线速度小于乙地,A 错误,地球自转的角速度除两极点外均相等,甲地的自转角速度等于乙地,B 错误,甲、乙两地不在同一条经线上,地方时不同,但日期不一定不同,C 错误,春分日时,太阳直射赤道,两地的日出地方时相同,D 正确。故选 D。

【点睛】在经纬网图中,自西向东,经度是变大的是东经,变小的西经,从南往北看,纬度数增大的是北纬,减小的是南纬。

下图示意一年中地球绕日公转速度的变化。读图完成下面小题。



6. P 可能是

- A. 1 月初 B. 4 月初 C. 7 月初 D. 10 月初

7. P 至 Q 阶段,太阳直射点

- A. 逐渐北移 B. 先北移后南移 C. 逐渐南移 D. 先南移后北移

【答案】6. C 7. D

【分析】本题组主要考察地球公转的特征和地理意义。

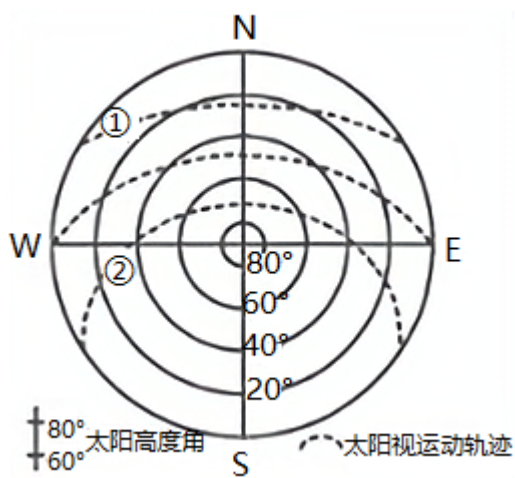
【6题详解】

示意一年中地球绕日公转速度的变化,P点是地球绕日公转速度最小的时候,应该位于远日点7月份初的时候,所以本题C正确。

【7题详解】

P至Q阶段,是地球从远日点运动到近日点的过程,也是7月份初到1月份初的过程,太阳直射点先向南移动至南回归线,在向北移的过程,所以本题D选项正确。

下图为“某地二分二至日太阳视运动示意图”。读图完成下面小题。



8. 该地所处的大洲可能是 ()
- A. 非洲 B. 北美洲 C. 南美洲 D. 南极洲
9. 线①所示太阳视运动轨迹出现时,下列情形可能发生的是 ()
- A. 北印度洋洋流呈逆时针方向流动
- B. 安第斯山脉雪线位置较高
- C. 华北平原正值小麦播种时节
- D. 亚洲低压强盛,印度高温多雨

【答案】8. C 9. D

【8题详解】

从三条太阳视运动轨迹看,正午时太阳都位于正北方,显示该地在南回归线以南,故B错误。从图中可以读出,该地春分和秋分时正午太阳高度为 50° ,据此通过太阳高度计算公式可以算出该地纬度约为 $40^\circ S$,故A, D错误。所以C正确。

【9题详解】

以上内容仅为本文档的试下载部分，为可阅读页数的一半内容。如要下载或阅读全文，请访问：<https://d.book118.com/425331311102011342>