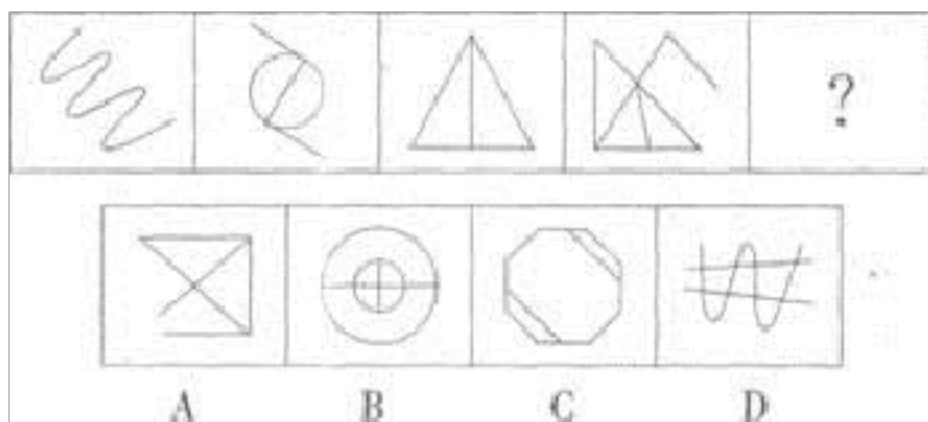


备考 2023 年甘肃省武威市公务员省考行政 职业能力测验测试卷一(含答案)

学校:_____ 班级:_____ 姓名:_____ 考号:_____

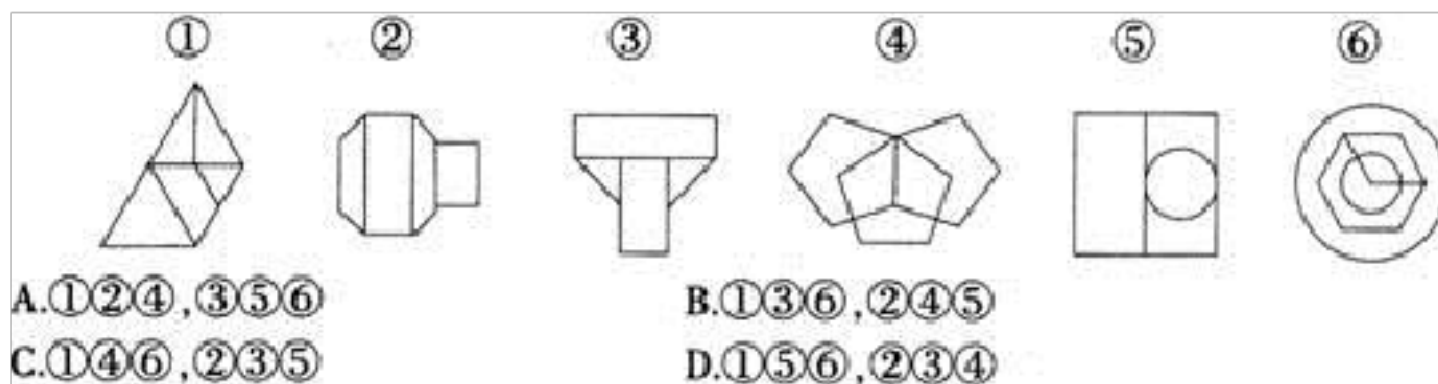
一、图形推理(6题)

1. 从所给的四个选项中, 选择最合适的一个填入问号处, 使之呈现一定的规律性:

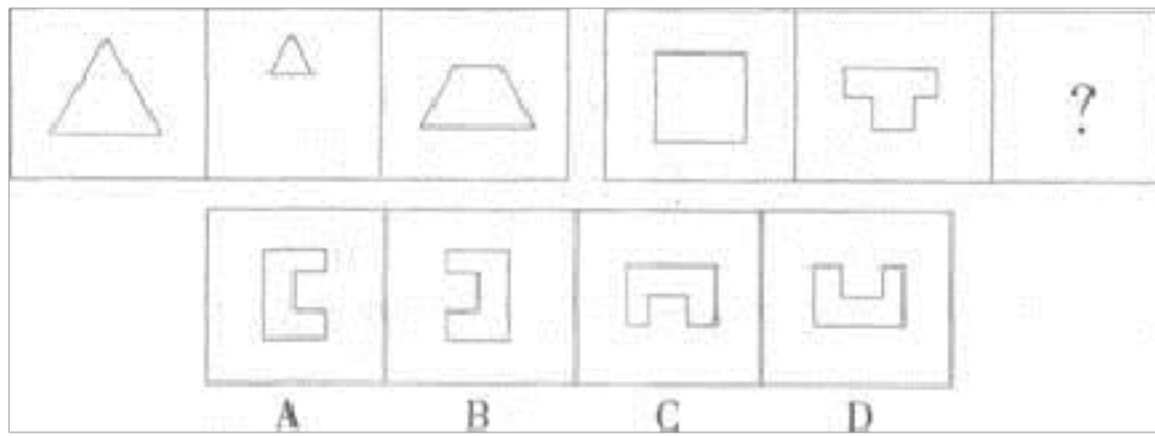


A. ①②③, ④⑤⑥ B. ①②④, ③⑤⑥ C. ①④⑥, ②③⑤ D. ①③⑥, ②④⑤

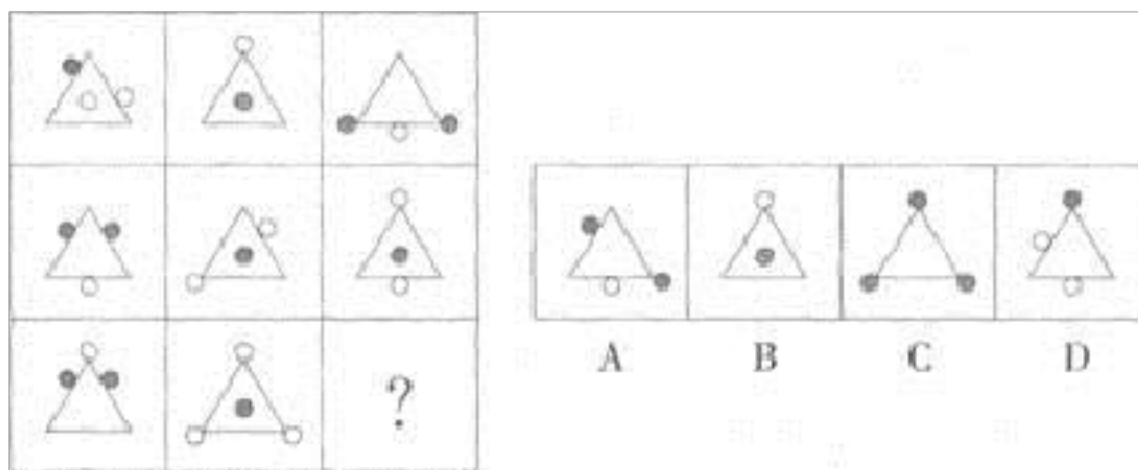
2. 把下面的六个图形分为两类, 使每一类图形都有各自的共同特征或规律。分类正确的一项是:



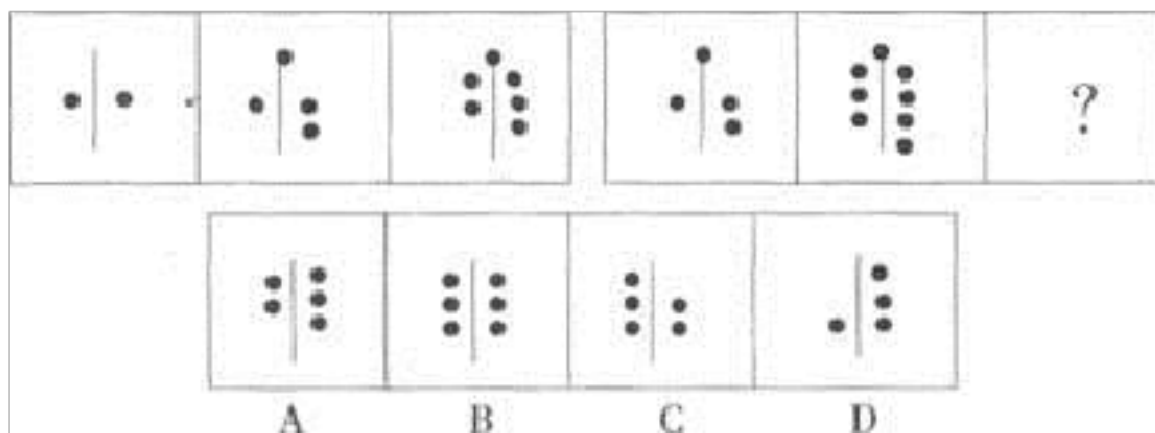
3. 从所给的四个选项中, 选择最合适的一个填入问号处, 使之呈现一定的规律性:



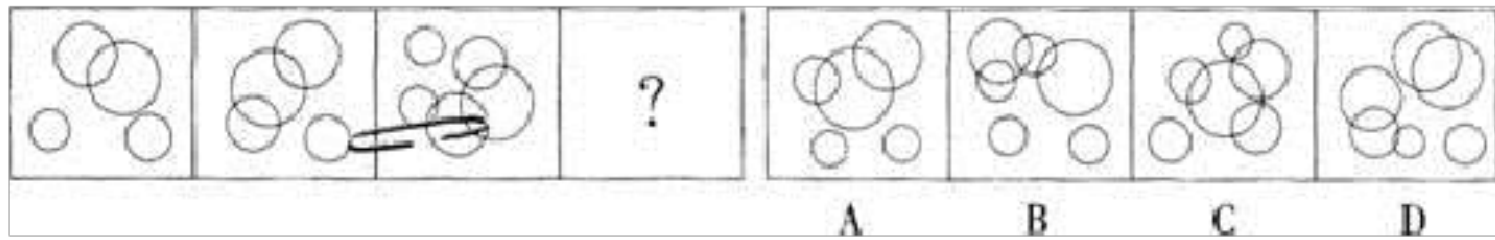
4. 从所给的四个选项中，选择最合适的一个填入问号处，使之呈现一定的规律性。



5. 从所给的四个选项中，选择最合适的一个填入问号处，使之呈现一定的规律性。()



6. 从所给的四个选项中，选择最合适的一个填入问号处，使之呈现一定的规律性：



二、定义判断(10题)

7. 社会保障：指国家或社会根据一定的法律和条件，通过国民收入的再分配，对社会成员的基本生活权利给予物质保障的一系列社会安全制度。

下列不属于社会保障的是（ ）。

- A.国家对发展滞后地区给予财政补贴
- B.社会给公民提供最低生活保障
- C.国家向生活有困难者提供物质补助
- D.社会给退休职工提供生活保障

8. 滞婚，是指某种条件限制使得原本可以结婚的人无法拿到结婚证的现象。

根据上述定义，下列属于滞婚的是（ ）。

- A.赵某与钱某从小青梅竹马，但由于钱某年龄较小，两人虽已同居却迟迟未领取结婚证
- B.周某与吴某商定毕业后结婚，但由于周某突然选择出国留学而不得不推迟了结婚计划
- C.孙某与李某是大学同学，毕业后两人本计划结婚，但由于两人均是集体户口而不能办理结婚证

D.郑某与王某本是夫妻，后王某与石某相恋，想与郑某离婚，郑某不同意，导致王某和石某迟迟未办理结婚证

9. 潜在顾客是可能成为现实顾客的个人或组织。这类顾客有购买欲望、购买能力、购买决定权，但尚未与企业或组织发生交易关系。

根据上述定义，对于 A 婴幼儿产品公司，下列属于潜在顾客的是()。

A.李女士今年 40 岁，中年得子，分外珍惜，每次只买较为著名的 A 公司生产的婴幼儿产品

B.小赵刚刚生了一个宝宝，她想买 A 公司生产的尿片给孩子用，无奈囊中羞涩，最后还是使用了婆婆自己做的尿布

C.老王看中了 A 公司生产的一款婴幼儿小床，想买给孙子用，拉着老婆来看后，被老婆否决

D.小丽快到临产期了，朋友向她推荐了 A 公司的婴幼儿产品，她看了产品介绍后，准备购买一些

10.洗脑，是指利用暴力等外部压力，向别人灌输异于一般价值观的特殊思想。来符合操纵者的意愿的一连串的手法与过程。洗脑与宣传的不同之处在于，洗脑具有强制性、长期性、批判性等特点。

根据上述定义，下列属于洗脑的是：

A.从小学开始就要上思想政治课，学习社会主义核心价值观

B.如果你走入教堂会有不少基督教徒向你传播教义，邀请你加入

C.一歹徒入室抢劫被屋主制服，当听说歹徒抢劫是为救人后，该屋主给

了歹徒数万元

D.某组织打着“创业”的口号吸引了不少青年，每天讲述快速赚钱的经验，却要求入会者交纳会费

11.形象思维是指以形象为思维载体的思维，与抽象思维相对。以下不是形象思维的是（ ）。

A.画家笔下的花、鸟、虫、鱼

B.人类从鸟会飞得到启示，最终发明了飞机

C.毛泽东同志在谈工作方法时作出的“十个指头弹琴”的比喻

D.以概念组成判断，以判断构成推理，从而认识和把握客观事物规律

12. 职客，也叫“职场经纪人”或“求职顾问”，是指以求职者的利益为中心，以求职者的就业需求为导向，为求职者提供一系列就业相关的咨询服务，并最终帮助求职者成功就业的人。

根据上述定义，下列各项属于职客的是：

A.某公司计划招聘2名行政人员，领导将该任务交由小张负责，小张开始着手发布信息、面试，最终找到合适的应聘者

B.王铭今年大学毕业，在网络上投了很多简历，终于找到了工作，主要负责公司的人力资源管理相关事务

C.李岩听朋友说某大型企业正在进行招聘，积极推荐其同学去参加面试，并顺利通过

D.唐星利用空余时间在某网站兼职，根据自己丰富的经验和人际关系，

帮助小敏顺利找到工作，并从中获得报酬

13.印象管理:是指一个人通过一定的方式影响别人形成的对自己的印象的过程。它是自我调节的一个重要方面，也包括了与他人的社会互动，是自我认知观点的核心。人类的一种基本动机是，不论个体在组织内部还是组织外部，都渴望被别人积极看待，避免被别人消极看待。试图使别人积极看待自己的努力叫获得性印象管理；而尽可能弱化自己的不足或避免使别人消极地看待自己的防御性措施是保护性印象管理。

根据上述定义，下列属于保护性印象管理的是（ ）。

A.林处长平易近人。总是以身作则。最近单位为灾区募捐，他捐的钱物最多

B.小张新来单位，对老员工孟某的意见总是虚心接受，并常常表示自己很佩服他

C.小李工作后朋友很少，但他对同事说，他在大学读书时，学习和体育非常好，朋友也很多

D.公司领导分配小王一项任务，小王很久没有完成，领导催促他时，他说：“这段时间我很忙，我会尽快做。”

14. 行政强制措施：指行政机关在行政管理过程中，为制止违法行为、防止证据销毁、避免危害发生、控制危险扩大等情形，依法对公民的人身自由实施暂时性限制，或者对公民、法人或者其他组织的财物实施暂时性控制的行为。根据上述定义。下列属于行政强制措施的是（ ）

- A.公安机关在刑事诉讼中限令犯罪嫌疑人在规定的期限内不得离开住处或者指定的居所
- B.交通管理部门对某货车散落在高速公路上的西瓜进行及时清理
- C.公安消防部门为了阻止火势蔓延而拆除与着火处相连的房屋
- D.医疗机构为防止某精神病人病情发作伤害他人而将其强制约束

15.想象是一种高级的认识活动,如果想象是按一定目的自觉进行的,就称为有意想象。有意想象又包括再造想象、创造想象和幻想。再造想象是指根据言语的描述或图样的示意。在脑中形成相应的新形象的过程。创造想象是指创造活动中,根据一定的目的、任务,在脑中独立地创造出新形象的过程。幻想是指指向未来并与个人愿望相联系的想象。

根据上述定义,下列属于再造想象的是()。

- A.小王在阅读《荷塘月色》时:脑海里浮现出月下荷花的情景
- B.作家小李的小说中,主人公就是以小李的个人生活经历为原型来塑造的
- C.严寒冬日.小张走在回家路上,心里想着到家就能吃上热腾腾的面条了
- D.美术课上。老师给同学们示范人物画。但是小陈却一直想画属于自己的漫画

16.视觉暂留指人眼在观察景物时,光信号传入大脑神经,需经过一段短

暂的时间，光的作用结束后，视神经的反应速度会造成视觉形象并不立即消失的现象。

根据上述定义，下列未利用视觉暂留现象的是：

- A.日光灯每秒大约熄灭 100 余次但人们基本感受不到灯的闪动
- B.对电视显示屏拍照会出现上下滚动的条纹这是因为图像在刷新
- C.直视太阳数秒后视线中会存在一个强光源造成的黑色的影子
- D.电影胶片播放每秒达到 24 帧后人们看到的就是动作连续的影像

三、常识判断(10题)

17.第 79 题 下列选项，符合《公务员法》规定的是（ ）。

- A. 公务员段某因公外出，逾期不归连续超过20天而被辞退
- B. 公务员赵某对降职处分要求复核，复核期间停止了降职处分的执行
- C. 某工作由于专业性较强，单位聘任常某担任公务员，并签订了10年的聘任合同
- D. 公务员李某因接受纪律审查，自觉无颜在单位呆下去，在审查过程中，向单位请辞，单位很理解的批准辞职

18.第 79 题 小马是某机关科员，在一次执行公务中，小马认为科长的决定存在错误，对此，小马的正确做法应是（ ）。

- A. 坚决执行上级交派的工作任务
- B. 向局长提出复议请求
- C. 直接要求科长立即改正
- D. 向科长提出撤销该项决定的建议

19. 关于缓刑，下列哪一选项是错误的？

- A.对于累犯不适用缓刑
- B.对于危害国家安全的犯罪分子，不适用缓刑

C.对于数罪并罚但宣告刑为3年以下有期徒刑的犯罪分子,可以适用缓刑

D.虽然故意杀人罪的法定最低刑为3年有期徒刑,但只要符合缓刑条件,仍然可以适用缓刑

20.蓝蓝的天空中的蓝色形成的原因是()。

A.大气对太阳辐射的吸收作用

B.大气对太阳辐射的散射作用

C.大气对太阳辐射的反射作用

D.大气对地面辐射的吸收作用

21.第75题 孔某持刀冲入女友周某家,声称要砍掉周某的手指以惩罚她与人通奸的不忠行为,周某跪地苦苦哀求,孔某不忍弃刀离去。按照我国《刑法》规定,对孔某应如何处理?()

A.应当不处罚

B.应当减轻处罚

C.应当从轻处罚

D.应当免除处罚

22.第83题 下列不属于《行政许可法》调整范围的是()。

A. 老王下岗后自谋出路,想自己开一个小饭馆,于是向工商局提出申请,工商局经审查,发给了老王营业执照

B. 公安交通管理部门根据李某的申请,发给李某驾驶执照

C. 某大学希望上级教育主管部门拨款对学校扩建,上级教育主管部门对其申请予以审批

D. 进出口食品检疫机关,对某公司的出口食品鉴定后,贴上了检疫标签

B.当交通信号灯、交通标志与交警的指挥不一致时，应当服从信号灯的指示

C.举办大型会展和文化体育等重大活动，主办单位应制定应急预案并报当地人民政府备案

D.有关单位和人员报送、报告突发事件信息，应当做到及时、客观、真实，不得迟报、谎报、瞒报、漏报

24.第 1 题 为降低乘客的眩晕感，“高速列车”的车里安装了减速玻璃。

下列关于减速玻璃和普通玻璃的表述不正确的是（ ）。

- A. 减速玻璃的平面度比普通玻璃更好
- B. 减速玻璃增强了光的折射作用
- C. 透过普通玻璃，窗外的物体运动的速度看起来和实际速度一致
- D. 透过减速玻璃，窗外的物体运动更模糊

25.第 78 题 世界贸易组织的最终目标是实现（ ）。

- A. 世界贸易标准化
- B. 各国利益均等化
- C. 世界贸易自由化
- D. 世界贸易稳定化

26. 下列关于中国共产党的相关常识，说法错误的是（ ）。

- A.中国共产党的建立，得到了列宁领导的第一国际的帮助
- B.中共一大选举产生党的领导机构是中央局
- C.毛泽东在《论持久战》中第一次明确提出“七一”是党的诞生纪念日

(10题)

27.第 52 题 某日小李发现日历有好几天没有翻，就一次翻了 6 张，这 6 天的日期加起来数字是 141。他翻的第一页是几号？（ ）

A.18 B.21 C.23 D.24

28. 125, 135, 125, 55, ()。

A. -175

B. -195

C. -155

D. -135

29.一项复印工作，如果由复印机 A、B 单独完成，分别需 50 分钟、40 分钟。现两台复印机同时工作了 20 分钟后，B 机器损坏需要维修，余下的工作由 A 机器单独完成，则完成这项复印工作共需时间（ ）分钟。

A.5 B.15 C.20 D.25

30. AB 两地相距 5400 公里，火车甲以每小时 100 公里的速度离开 A 地开往 B 地，火车乙以每小时 150 公里的速度从 B 地开往 A 地。如果有一架直升机，以每小时 300 公里的速度和两列火车同时出发，从 A 地飞往 B 地，碰到火车乙后立即返回，依次在两列火车间来回飞行，问在 20 小时内这架直升机和火车甲共相遇了多少次（ ）

A.1 B.2 C.3 D.4

31. 共有 100 人参加招聘考试，考试内容 5 道，1~5 题分别有 80 人、92 人、86 人、78 人和 74 人答对，答对 3 道以上的人通过考试。问至少

()

A.30 B.55 C.70 D.74

32.某仪仗队排成方阵，第一次排列若干人，结果多余 100 人；第二次比第一次每排增加 3 人，结果缺少 29 人。仪仗队总人数是多少？

A.600 B.500 C.450 D.400

33. 1、2、3、4、5 的 5 本书中随机抽出 3 本，那么，这 3 本书的编号恰好为相邻三个整数的概率为：

A.1/2 B.2/5 C.3/10 D.3/5

34. 某年级共有 304 人参加新生入学考试，试卷满分为 100 分，且得分都为整数，总分为 15200 分，问至少有多少人得分相同？()

A.4 B.5 C.6 D.7

35.第 15 题 甲、乙两人在 400 米圆形跑道上进行 10000 米比赛，两人从起点同时出发，开始时甲的速度为每秒 8 米，乙的速度为每秒 6 米。当甲每次追上乙后，甲的速度减少每秒 2 米，乙的速度减少每秒 0.5 米。这样下去，直到甲发现乙第一次追上自己开始，两人都把速度增加每秒 0.5 米。直到终点。那么领先者到达终点时，另一个人距终点多少米？

()

A. $36\frac{4}{11}$

B. $31\frac{7}{11}$

C.80

D.110

36. 如图所示，在边长为 24 的正方形 ABCD 上，减去阴影部分四个全等的等腰直角三角形，再沿虚线折起，恰好折成一个立方体包装盒。这

以上内容仅为本文档的试下载部分，为可阅读页数的一半内容。如要下载或阅读全文，请访问：<https://d.book118.com/438014066103006130>