

生产企业进料加工业务申报操作流程

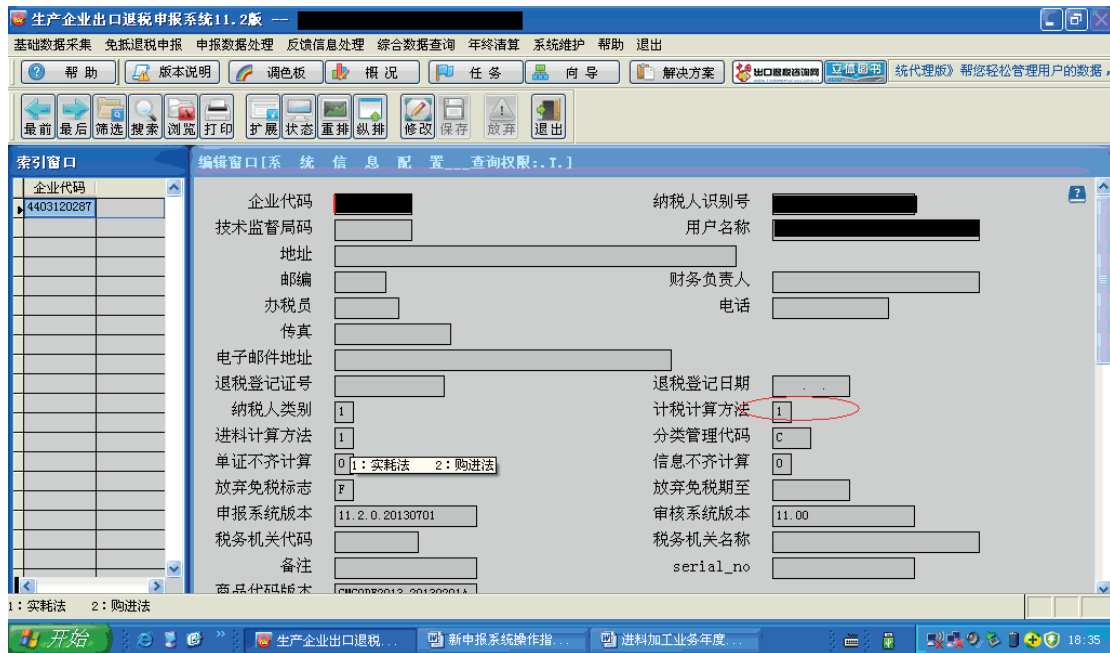
一、系统配置的修改

(一) 系统配置设置与修改

“系统维护” → “系统配置” → “系统配置设置与修改”



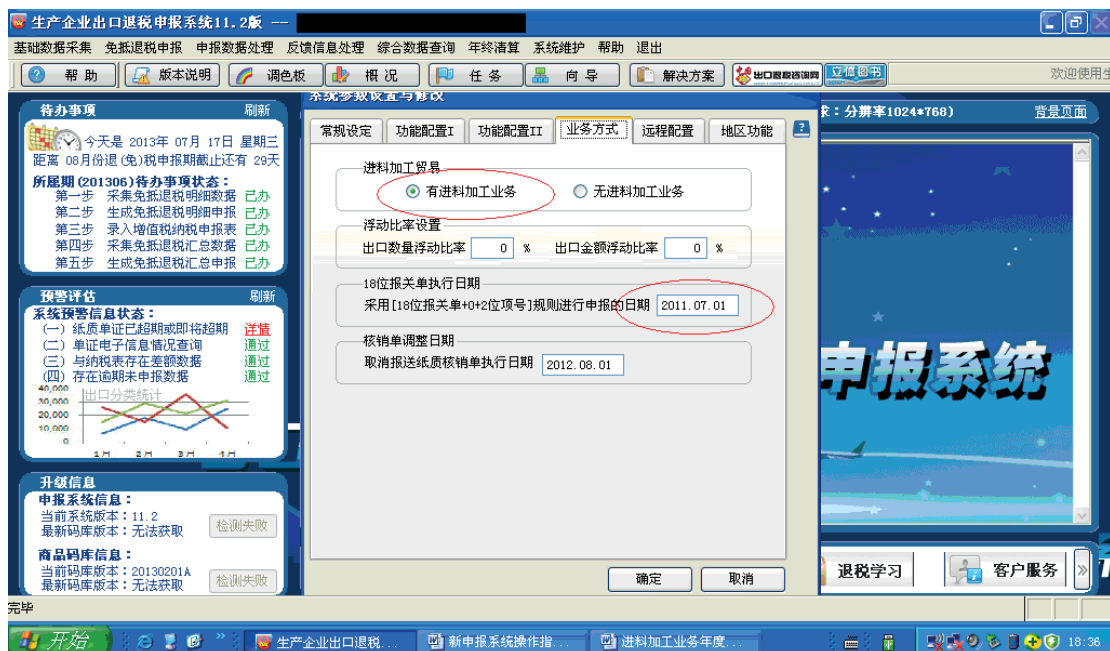
进入系统配置界面，点击“修改”按钮，修改系统配置信息，填写企业的实际信息。自 2013 年 8 月 1 日起，进料加工免抵退税计算全部采用实耗法，故系统默认“进料计算方法”为“1”，即“实耗法”。



(二) 系统参数设置与修改

“系统维护” → “系统配置” → “系统参数设置与修改”

→ “业务方式”，选择有无“进料加工业务”；将“18位报关单执行日期”改为“2011.07.01”。



二、生成年度计划分配率备案数据

(一) 《计划分配率备案表》录入

“基础数据采集” → “进料加工业务明细录入” → “计划分配率备案录入”

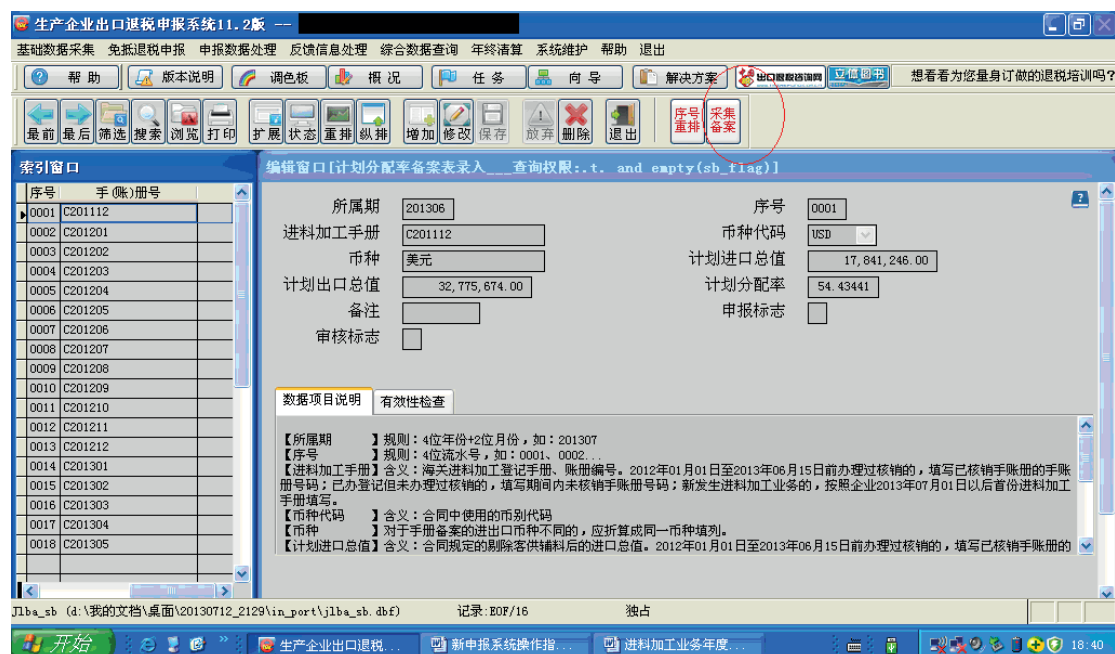


点击“采集备案”，系统将自动提取2012年1月1日—2013年6月15日期间企业已核销的全部手（账）册号。企业应根据《深圳市生产企业进料加工实耗法实施办法》第一条第（一）项规定确定用于计算2013年度计划分配率的计划进、出口总值，并填入第一条已核销手（账）册号的“计划进口总值”、“计划出口总值”记录下，由系统自动计算出2013年度计划分配率；其它已核销手（账）册号下的“计划进口总值”、“计划出口总值”数据均应改为0。

对于系统取数期间未办理过核销的但有在用手（账）册的，填写用于确定2013年度计划分配率的一个在用手（账）册号及其计划进、出口总值。

对于系统取数期间没有在用手（账）册的新发生进料加

工业务，填写企业 2013 年 6 月 16 日以后首份进料加工手册号及其计划进、出口总值。



注意：1、2014 年、2015 年需要再进行手册计划分配率登记的《计划分配率备案表》填报规则，待总局明确后另行制定。

2、首次进行计划分配率备案表录入，填写“所属期”时，应录入当月申报进料加工业务的最早一个免抵退税申报期。例如：某企业 2013 年 8 月申报 201303 期的免抵退税，则计划分配率备案表“所属期”应录入 201303。

3、由于前期报送的计划分配率备案申报数据税务机关审核不通过，企业需要重新生成计划分配率备案数据的，应先在“申报数据处理”→“撤销进料加工数据”中撤销前期已申报的计划分配率备案数据，再进行备案数据的录入及申报。

以上内容仅为本文档的试下载部分，为可阅读页数的一半内容。如要下载或阅读全文，请访问：<https://d.book118.com/456150031142010212>