

## 手厥阴心包经

**经脉循行：**起于胸中，从胸中开始，浅出属于心包，通过膈肌，经历胸部，上腹和下腹，络于三焦。它的支脉：沿胸内出肋部，当腋下三寸处（**天池**）向上到腋下，沿上臂内侧（**天泉**），于手太阴，手少阴之间，进入肘中（**曲泽**），下向前臂，走两筋（桡侧腕屈肌腱与掌长肌腱之间，**郄门、间使、内关、大陵**），进入掌中（**劳宫**），沿中指桡侧出于末端（**中冲**）

**它的支脉：**从掌中分出沿无名指出于末端，接手少阳三焦经，

**心包经所主病候：**本经异常变动就出现下列病症：  
心中热，前臂和肘弯挛强拘急，腋窝部肿，甚至胸中  
满闷、心悸、面赤、眼睛昏黄、喜笑不休。

本经穴主治有关“脉”方面所发生的病症：心胸烦  
闷、心痛、掌心发热。

**主治概要：**

**脏腑病：**心——心痛、心悸、心烦等

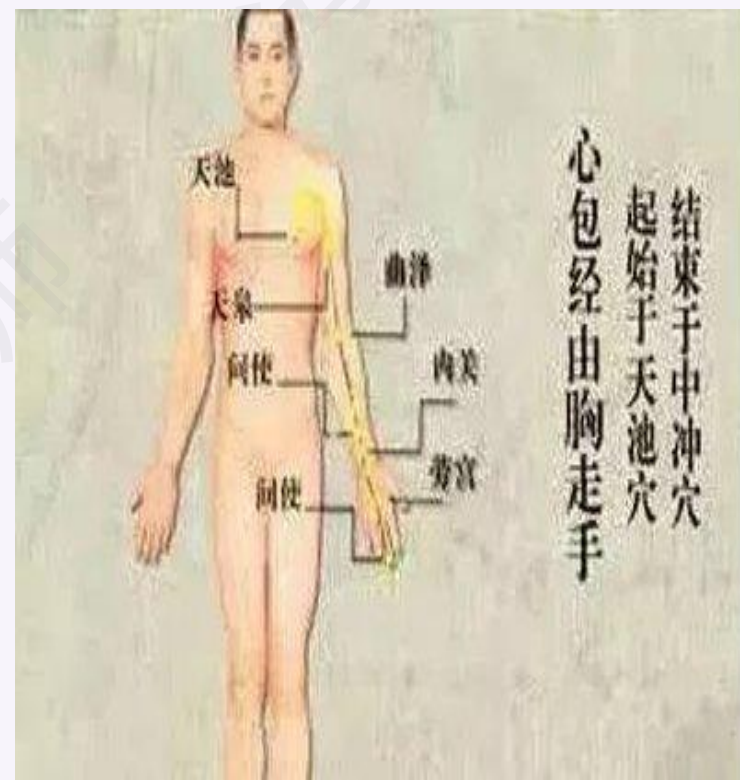
胸——胸闷、胸痛等

胃——胃痛、呕吐等

神志病——不寐、多梦、癫狂等

**经脉病**——膻臂——上臂、前臂、手——肘臂痛、

掌中热——经脉循行部位



## 天池穴：

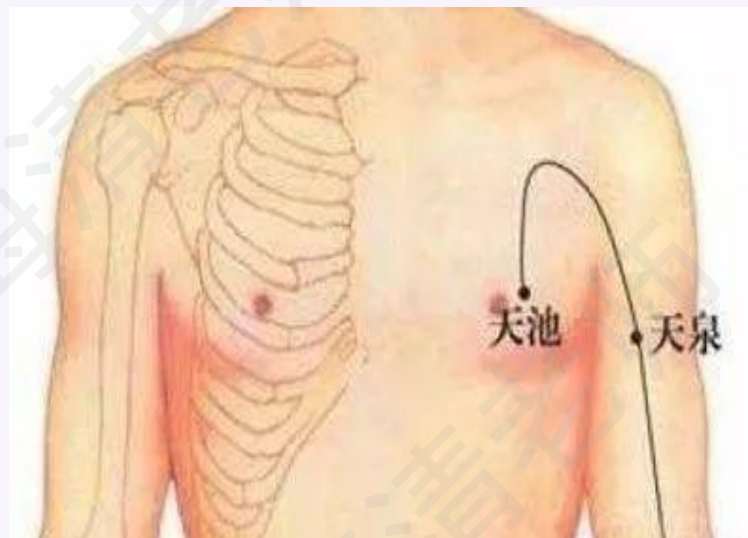
**定位：**第4肋间隙，前正中线旁开5寸。

**操作：**斜刺或平刺0.5--0.8寸

**主治：**1、咳嗽、痰多、气喘、胸闷、胸痛、腋下肿。2、瘰疬。

**配**膻中、乳根、少泽主治乳痛、乳少；

**配**委阳、极泉主治腋窝淋巴结炎。



## 天泉穴：

天泉可补心血，增强心脏活力，对心血管很有益处。

**定位：**腋前纹头下2寸，肱二头肌的长、短头之间。

**操作：**直刺1--1.5寸。

**主治：**1、心痛、咳嗽、胸肋胀痛；  
2、臂痛



### 作用：

心脏的血会像高山流水一般源源不断供给全身。有些人经常感觉胸闷气短，诊断是心脏供血不足；或者有人出现胸口憋闷、咳嗽、咯痰，可在晚上7点到9点之间，在天泉穴拔罐或刮痧，隔日症状即可有所缓解。

## 曲泽穴：

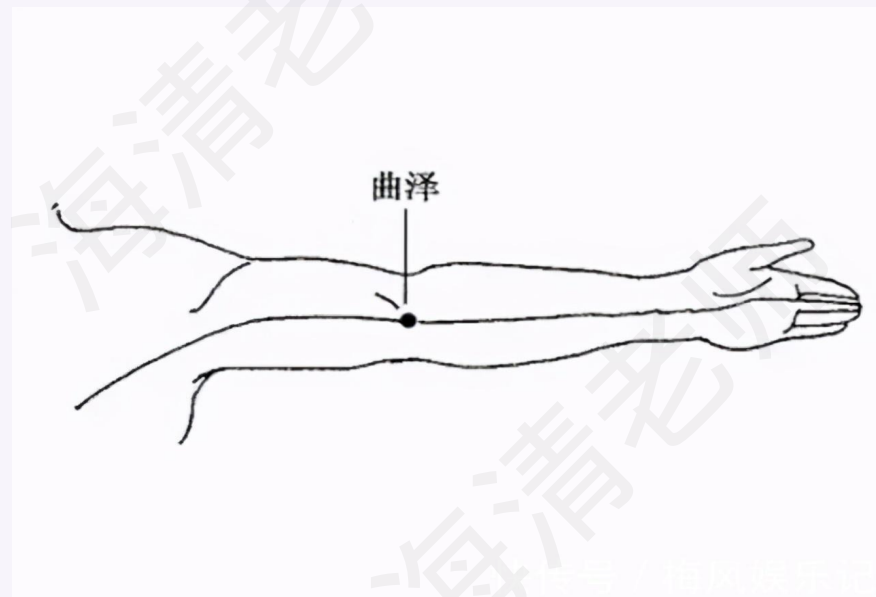
**定位：**肘横纹上，肱二头肌腱的尺侧缘凹陷中。

**操作：**直刺1-1.5寸，或用三菱针点刺出血。

**主治：**1、心痛、心悸、善惊；2、热病、口干；  
3、胃痛、吐血、呕吐；4、肘臂挛痛。

**配内关、中腕**主治呕吐、胃痛；

**配委中、曲池**主治中暑。



## 郄门：郄穴

**定位：**腕掌侧远端横纹上5寸，掌长肌腱与桡侧腕屈肌腱之间。

**操作：**直刺0.5-1寸。

**主治：**1、心痛、心悸、心烦、胸痛。  
2、咯血、吐血、衄血，



## 间使穴：经穴

**定位：**腕掌侧远端横纹上3寸，掌长肌腱与桡侧腕屈肌腱之间。

**操作：**直刺0.5-1寸。

**主治：**1、心痛、心悸、心烦。2、热病、疟疾、癲狂病。3、胃痛、呕吐。

**配**心俞主治心悸；**配**后溪、合谷主治癲狂；**配**内关、胃俞、中脘主治胃痛。



头条号 / 健康指南新媒体

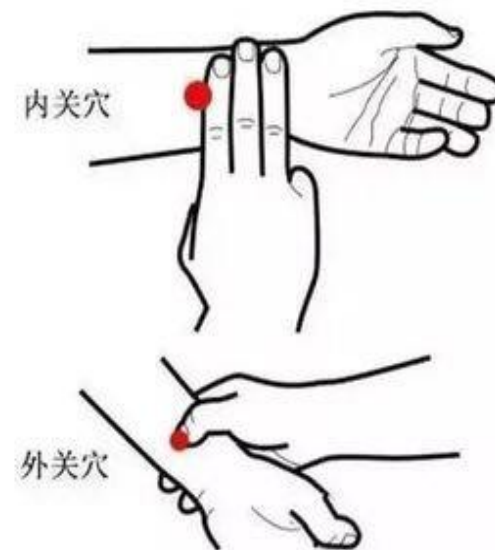
**内关：**络穴，八脉交会穴（通阴维脉）即治实证（心痛）、也治虚症（心烦）

**定位：**腕掌侧远端横纹上2寸，掌长肌腱与桡侧腕屈肌腱之间。

**操作：**直刺0.5-1寸

**主治：**1、心悸、心痛、胸闷。2、胃痛、呕吐、呃逆3、癲狂病。4、肘臂挛痛。

**配：**大陵、神门主治失眠；**配**郄门主治心痛；**配**足三里、中脘主治胃痛、吐泻。



**大陵穴：**原穴，因掌根高突隆起有如丘陵之状，故名大陵。

**定位：**腕掌侧远端横纹中，掌长肌腱与桡侧腕屈肌腱之间。

**操作：**直刺0.3-0.5寸。

**主治：**1、心痛、心悸。2、胃痛、呕吐、吐血。  
3、悲恐善笑、癫狂病。4、呕吐、吐血。  
5、鹅掌风。

**配：**心俞、巨阙、间使、神门治疗心悸；

**配：**曲泽、内关主治心痛病；

**配：**内关、公孙、足三里、中脘主治胃痛。



**劳宫穴：荥穴**

**定位：**横平第3掌指关节近端，第2、3掌骨之间偏于第3掌骨，握拳屈指时，中指尖下是穴。

**操作：**直刺0.3-0.5寸。

**主治：**1、口疮、口臭、口渴。

2、心痛、烦满。

3、热病、癫狂痫。

4、呕吐、吐血。

5、鹅掌风。

**配：**水沟、十宣、曲泽、委中治疗中暑昏迷；

**配：**金津、玉液、内庭治疗口疮、口臭。



**中冲穴：井穴**

**定位：**中指末端最高点。

**操作：**浅刺0.1寸；或用三棱针点刺出血。

**主治：**1、中风昏迷、舌强不语。

2、心痛、心烦。

3、热病、中暑、晕厥、小儿惊风。

**配：**水沟、太冲、劳宫、曲泽主治中风昏迷、舌强不语；

**配：**指压中冲用于心绞痛的应急治疗；

**配：**大椎、曲池、曲泽主治中暑；

**配：**大椎、合谷、外关主治小儿惊风。



## 高血压中医辨证：

高血压是西医的疾病名称，中医概念称风眩。中医讲究辨证论治，可分为六个证型，分别是：肝阳上亢、肝气郁结、痰湿内阻、气滞血瘀、肝肾亏虚、脾肾亏虚等。

风眩归属于眩晕、头痛、中风等，主要以内伤为主，包括情志失调、饮食不节、久病过劳及先天禀赋不足四个方面，主要病例环节为风、火、痰、瘀、虚，与肝、脾、心、肾等脏腑密切相关

- **原因：1、动脉粥样硬化**
- **2、血管斑块不稳定**
- **3、过度劳累、睡眠不足（心肌需氧增加、心肌缺血）**
- **4、情绪波动**
- **5、暴饮暴食（高油高脂--血液浓度升高--粘稠--血小板增加--血栓）**
- **6、寒冷刺激**



正常血管



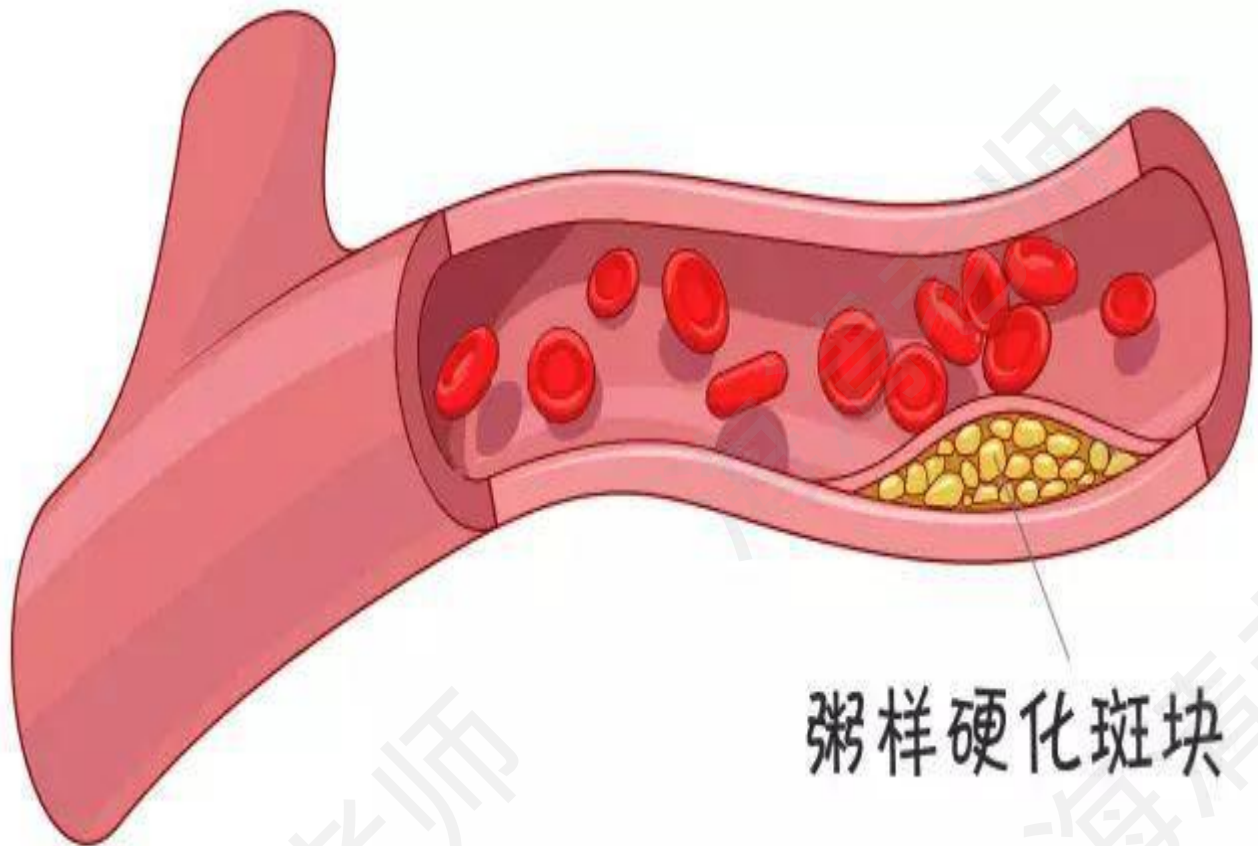
脂肪形成的堆積物  
或斑塊開始堆積



血管開始閉塞，  
但血液能足夠供  
應到心臟

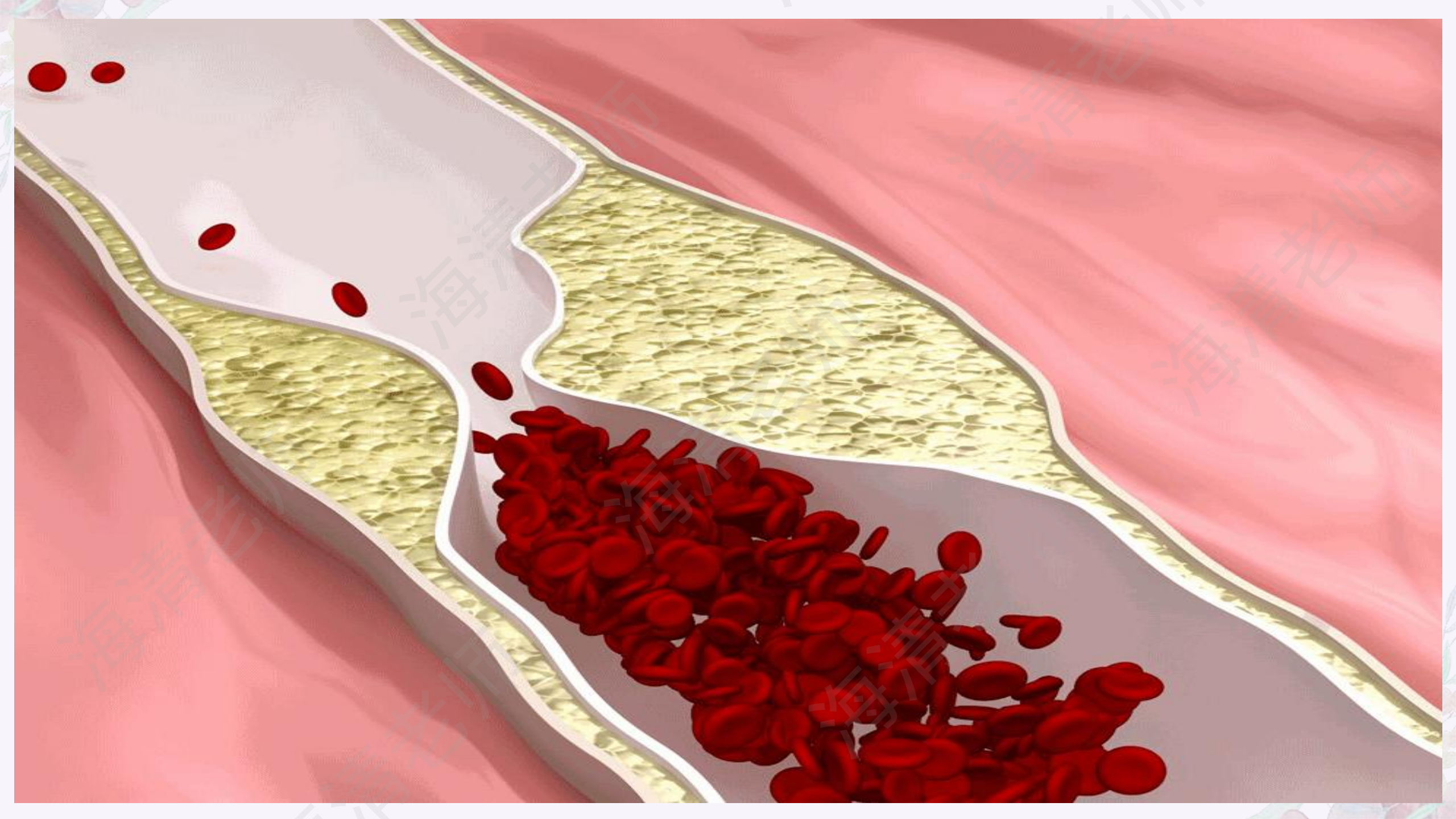


血管狹窄或堵塞，  
令心臟肌肉缺血堵  
死，即冠心病



粥样硬化斑块





以上内容仅为本文档的试下载部分，为可阅读页数的一半内容。如要下载或阅读全文，请访问：<https://d.book118.com/457151100131006050>