

# 化妆品经营企业 日常监督检查要点

XXX, a click to unlimited possibilities

---

汇报人: XXX

# 目录

CONTENTS

01.

企业资质和证  
照

02.

产品来源和质  
量

03.

产品储存和陈  
列

04.

产品销售和售  
后服务

05.

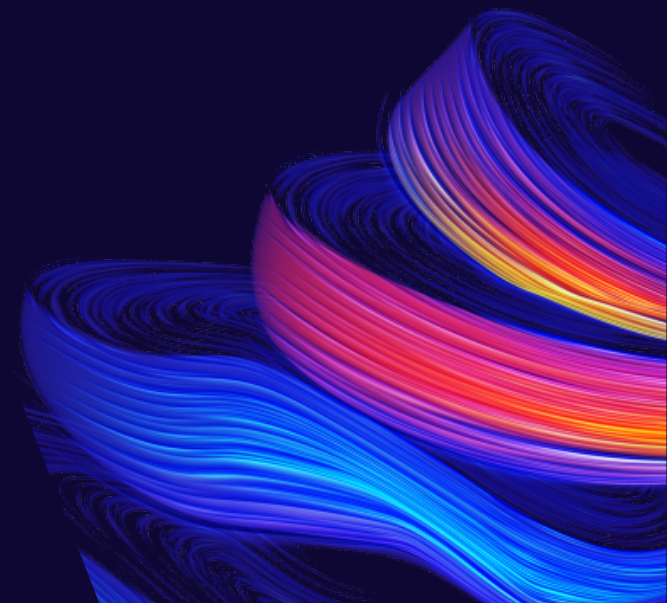
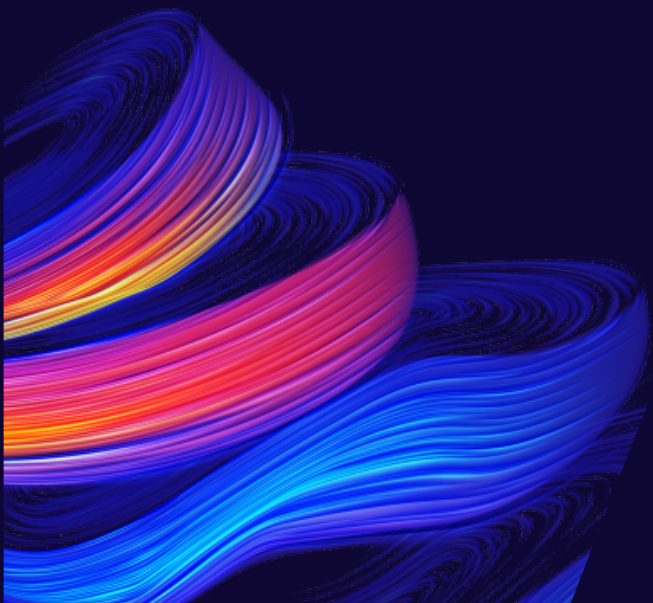
人员管理和培  
训

06.

制度和规范执  
行

PART ONE

企业资质和证照



# 企业营业执照

- 内容：化妆品经营企业必须具备有效的营业执照，确保企业合法经营
- 重要性：营业执照是企业合法经营的必要证件，是监管部门进行日常监督检查的重要内容
- 检查要点：核对营业执照上的企业名称、注册地址、经营范围等关键信息，确保企业证照齐全、合法有效
- 违规后果：如发现企业无照经营或证照过期等情况，监管部门将依法进行处理

# 化妆品经营许可证

定义：化妆品经营许可证是指企业从事化妆品经营活动的合法证件

有效期：一般为5年，到期需提前申请换证

添加标题

添加标题

添加标题

添加标题

办理流程：企业向所在地县级以上食品药品监督管理部门提出申请，提交相关材料，经审查合格后颁发证书

重要性：企业必须取得化妆品经营许可证才能开展化妆品经营活动，否则属于违法行为

# 从业人员健康证明

必须提供有效的从业人员健康证明，确保企业符合卫生要求

每名从业人员需每年进行一次健康检查，并取得健康证明

从业人员如有传染病等健康问题，应及时调离岗位

企业应建立从业人员健康档案，并妥善保管

# 其他相关证照

工商营业执照

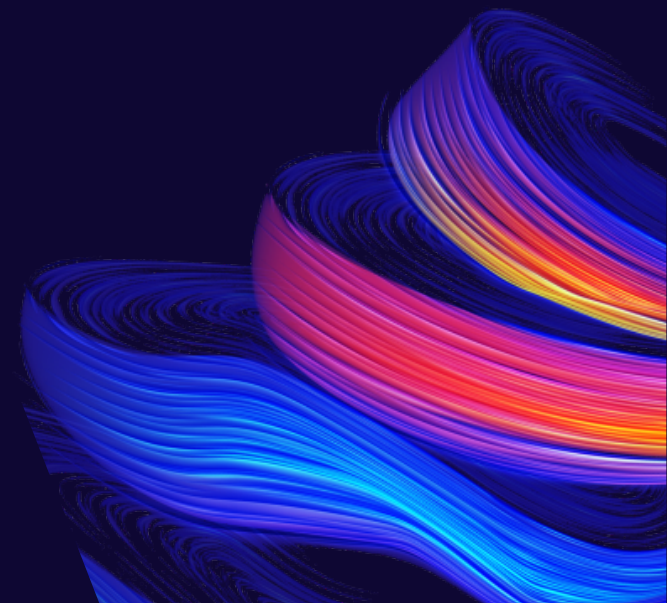
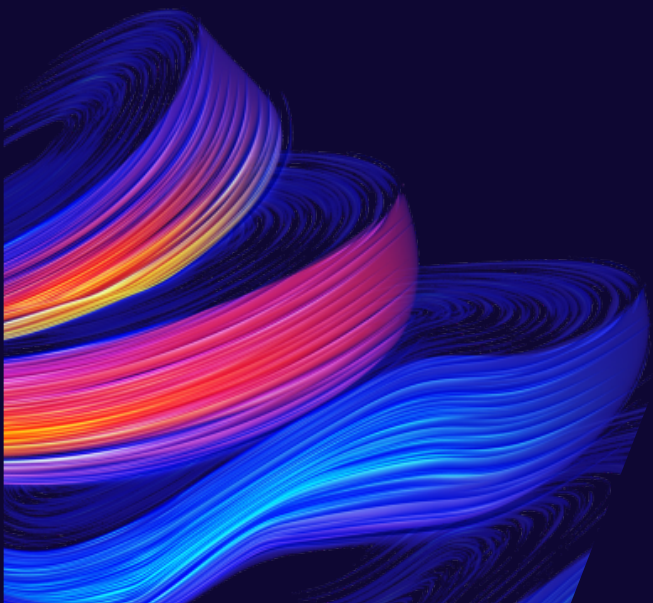
税务登记证

卫生许可证

质量检验报告

# PART TWO

## 产品来源和质量





# 产品采购渠道

直接从品牌方采购

从代理商处采购

从电商平台采购

自有品牌生产

# 供应商资质审核

供应商的合法性：确认供应商具备相应的营业执照、税务登记证等证照，并确保证照在有效期内。

供应商的信誉度：对供应商的信誉度进行调查，包括在行业内的口碑、是否有不良记录等。

产品质量保证：要求供应商提供产品质量保证的相关证明，如质量管理体系认证证书、产品质量检测报告等。

供货能力评估：对供应商的供货能力进行评估，包括产品的库存情况、生产能力、交货周期等。

# 产品检验报告

检验依据：国家相关法律法规、技术规范 and 标准

检验项目：产品质量、安全性、卫生指标等

检验方法：理化检验、微生物检验、感官检验等

检验结果：合格或不合格，并给出相应结论

# 产品质量问题处理

产品质量问题分类：轻微、一般、严重

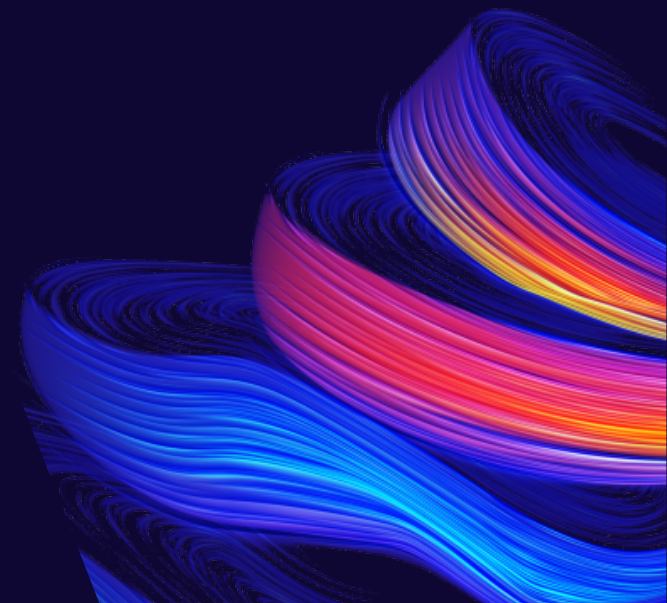
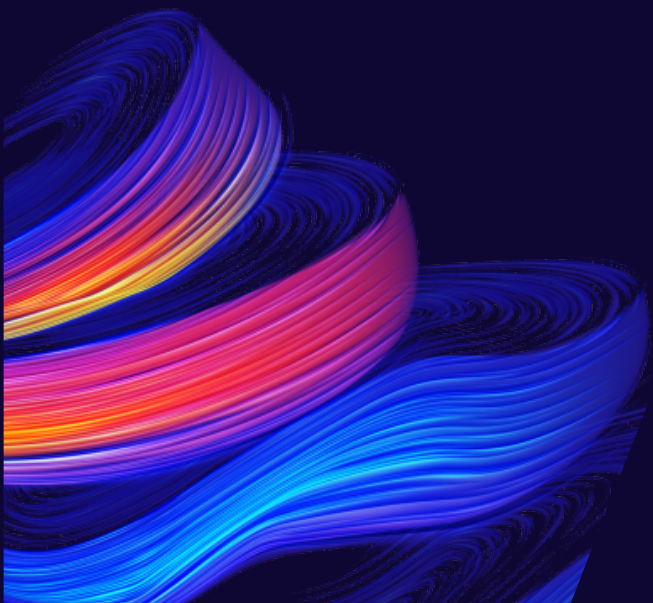
产品质量问题处理流程：调查核实、采取措施、整改落实

产品质量问题处理责任追究：追究相关责任人的责任

产品质量问题预防措施：加强质量管理体系建设、提高员工质量意识

# PART THREE

## 产品储存和陈列



# 储存场所卫生条件

储存场所应保持清洁卫生，定期进行清扫和消毒

储存场所的温度和湿度应符合产品要求，并保持稳定

添加标题

添加标题

添加标题

添加标题

储存场所应具备合理的布局和分区，避免不同类型产品之间的交叉污染

储存场所应有足够的通风和照明设施，确保空气流通和视线良好

# 陈列规范和标识

产品应按品牌、类别、功效等有序陈列，标识清晰、准确。

陈列区域应保持整洁、卫生，避免产品受到污染。

陈列的灯光、照明应符合标准，确保产品展示效果良好。

产品标识应包括品名、规格、价格等信息，方便顾客了解和选择。

# 近效期产品管理

定义：近效期产品是指在保质期内，但接近保质期限的产品。

管理措施：对近效期产品进行分类管理，定期检查，及时处理过期产品，确保产品质量安全。

存储要求：近效期产品应存放在干燥、阴凉、通风良好的地方，避免阳光直射和高温。

陈列要求：近效期产品应优先陈列，并标注明确的效期标签，以便顾客了解产品的使用期限。



以上内容仅为本文档的试下载部分，为可阅读页数的一半内容。如要下载或阅读全文，请访问：  
<https://d.book118.com/466240020005010110>