

# 宫内节育器移位的护理



# 目录

Contents

- 引言
- 宫内节育器移位原因及危险因素
- 临床表现与诊断
- 护理评估与计划制定
- 护理措施实施及效果评价
- 并发症预防与处理策略
- 总结与展望

01

引言



# 目的和背景



## 目的

探讨宫内节育器移位的护理措施，提高护理质量和患者满意度。



## 背景

随着宫内节育器的广泛使用，移位现象逐渐增多，给患者带来不适和并发症。因此，对宫内节育器移位的护理显得尤为重要。



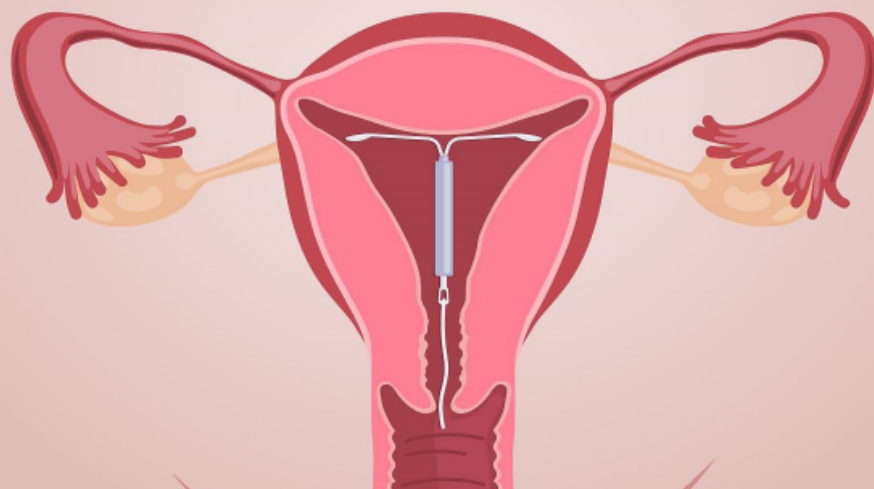
# 宫内节育器移位定义及危害

## 定义

宫内节育器移位是指节育器在子宫内的位置发生改变，包括下移、横置、倒置等。

## 危害

宫内节育器移位可能导致避孕失败、子宫穿孔、感染等并发症，严重影响患者的生殖健康和生命安全。



02

## 宫内节育器移位原因及危险因素

# 移位原因

01



## 子宫收缩



子宫收缩可能导致宫内节育器移位，尤其是在放置节育器后的前几周。

02



## 子宫腔大小变化



子宫腔大小的变化，如妊娠、分娩或流产后，可能导致节育器移位。

03



## 节育器选择不当



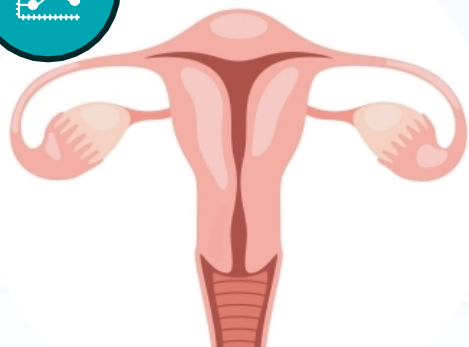
节育器大小、形状与子宫腔不匹配，可能导致移位。



# 危险因素

## 年龄

年轻女性由于子宫发育尚未完全成熟，放置宫内节育器后移位的风险相对较高。



## 孕产史

有孕产史的女性子宫腔可能发生变化，增加节育器移位的风险。

## 子宫异常

如子宫畸形、子宫肌瘤等病变，可能导致宫内节育器放置不稳定，增加移位风险。



## 操作不当

放置宫内节育器时操作不当，如未将节育器放置在正确位置或未按照规范操作，可能导致移位。

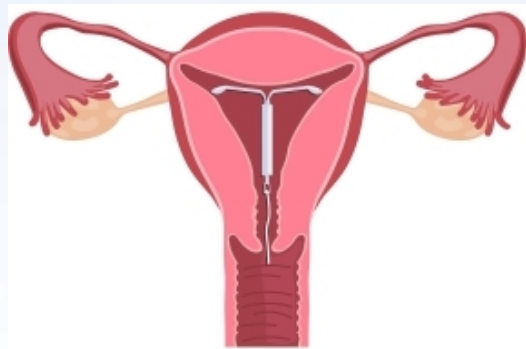


03

## 临床表现与诊断



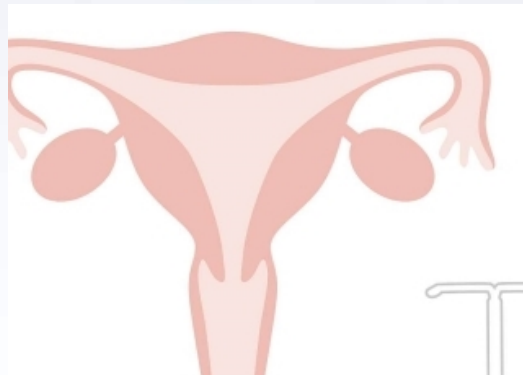
# 临床表现



01

## 下腹部疼痛

由于宫内节育器移位，可能刺激子宫壁或周围组织，导致下腹部疼痛。



02

## 异常子宫出血

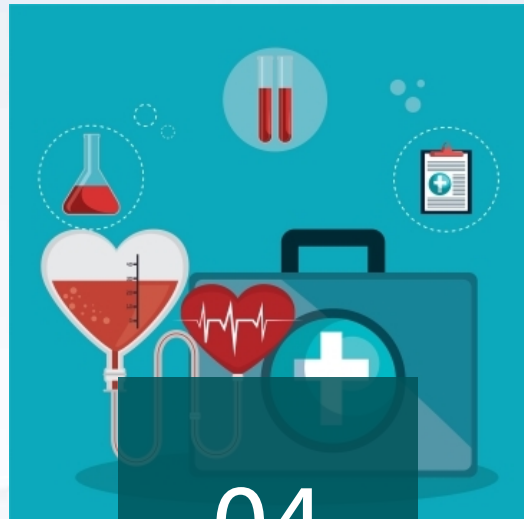
移位可能导致子宫内膜受到刺激或损伤，引发异常子宫出血。



03

## 生殖系统感染

移位可能增加细菌或其他病原体进入子宫的风险，从而引发感染。



04

## 其他症状

如性交疼痛、月经不规律等。

以上内容仅为本文档的试下载部分，为可阅读页数的一半内容。如要下载或阅读全文，请访问：  
<https://d.book118.com/478076126020006051>