

关于水粉色彩教学入门

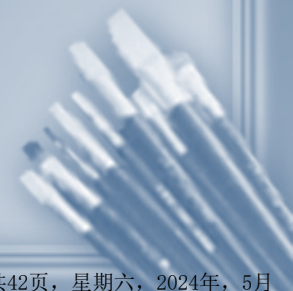


1、教学目的和要求：通过色彩静物写生的训练，使学生掌握色彩基础知识以及室内光色变化规律。

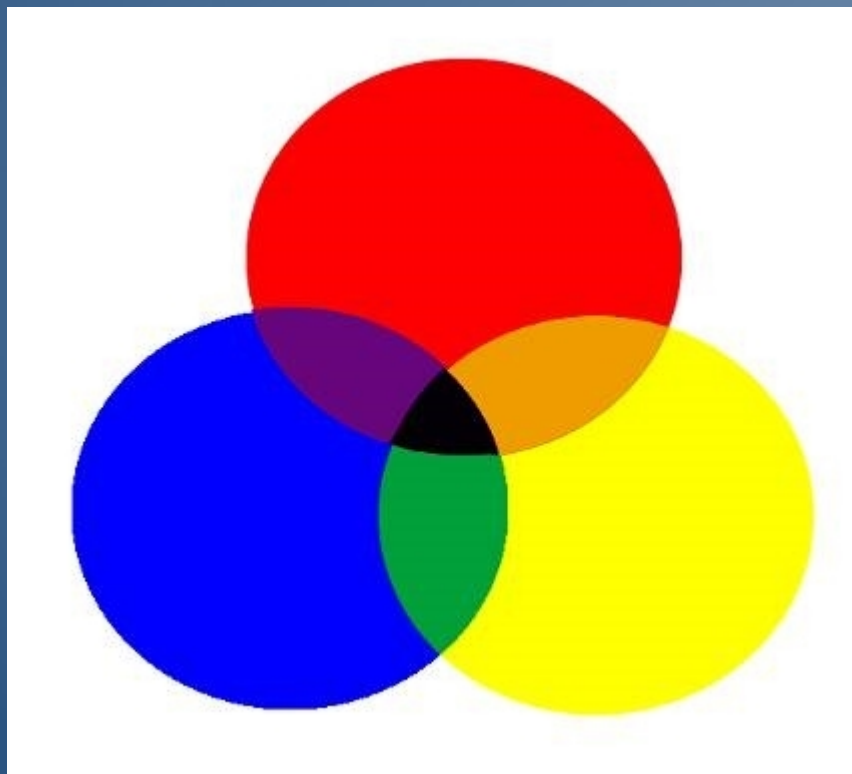
2、教学重点和难点：重点在于掌握色彩写生的一般步骤和方法；难点在于掌握正确的观察、表现方法。

- 掌握基础色彩知识及室内光色变化规律
- 掌握色彩的观察、表现方法
- 掌握工具材料的性能、特点，使用方法及通常表现技法
- 了解静物写生的一般方法、步骤

第一节 色彩基础知识



三原色



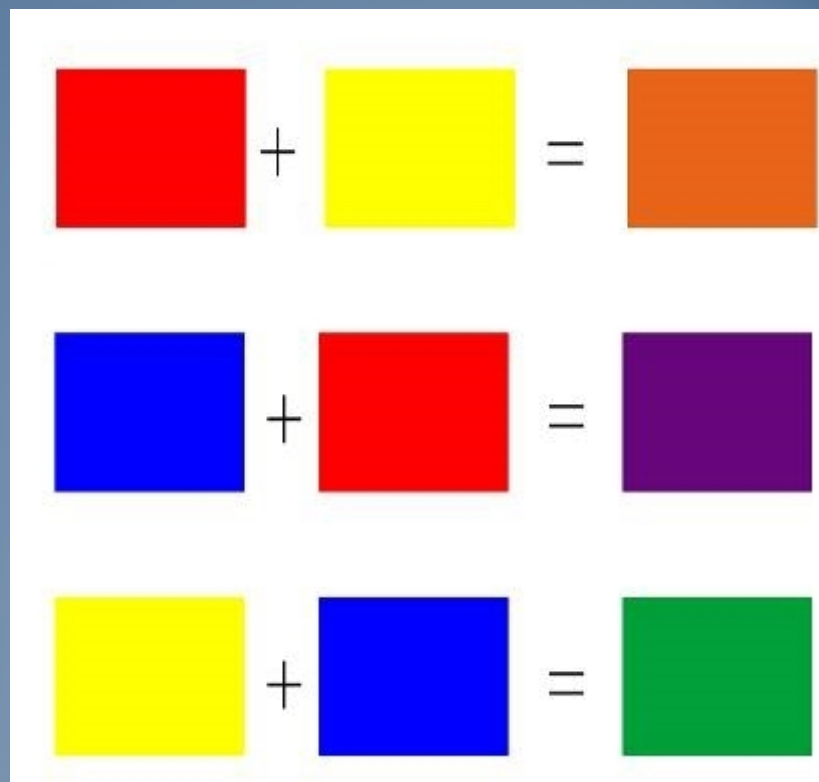
红黄蓝三色，

三原色不能由其它颜色混合而成。又称一次色。

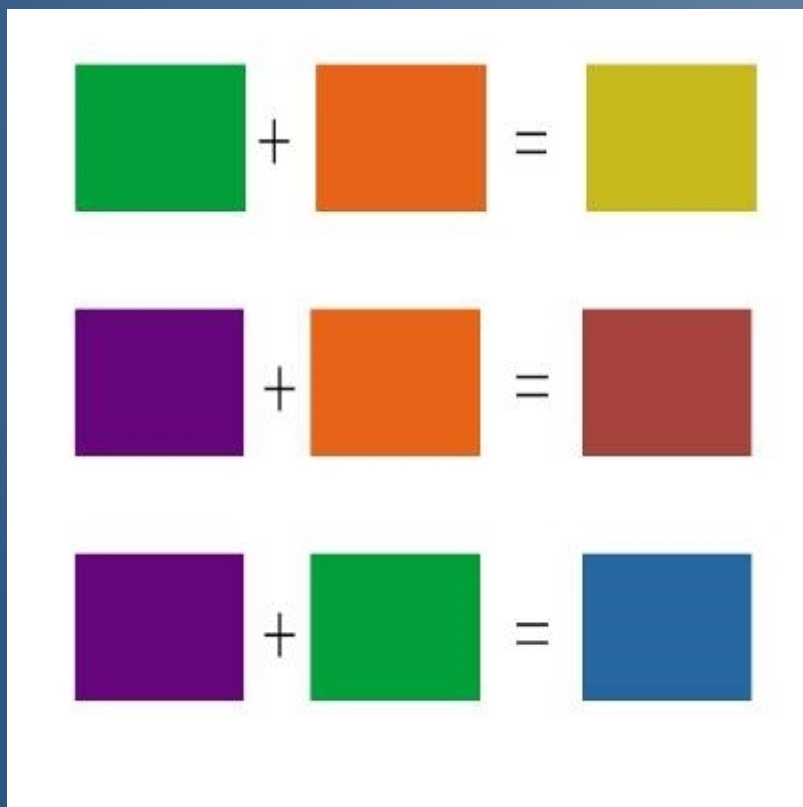
以不同比例相混合可调配出各种色彩。

间色

将三原色中任意二种原色相混合，就得到一种间色又称二次色。通过三原色表，我们可以看到，蓝+黄=绿、蓝+红=紫、黄+红=橙；橙、紫、绿也称标准间色。



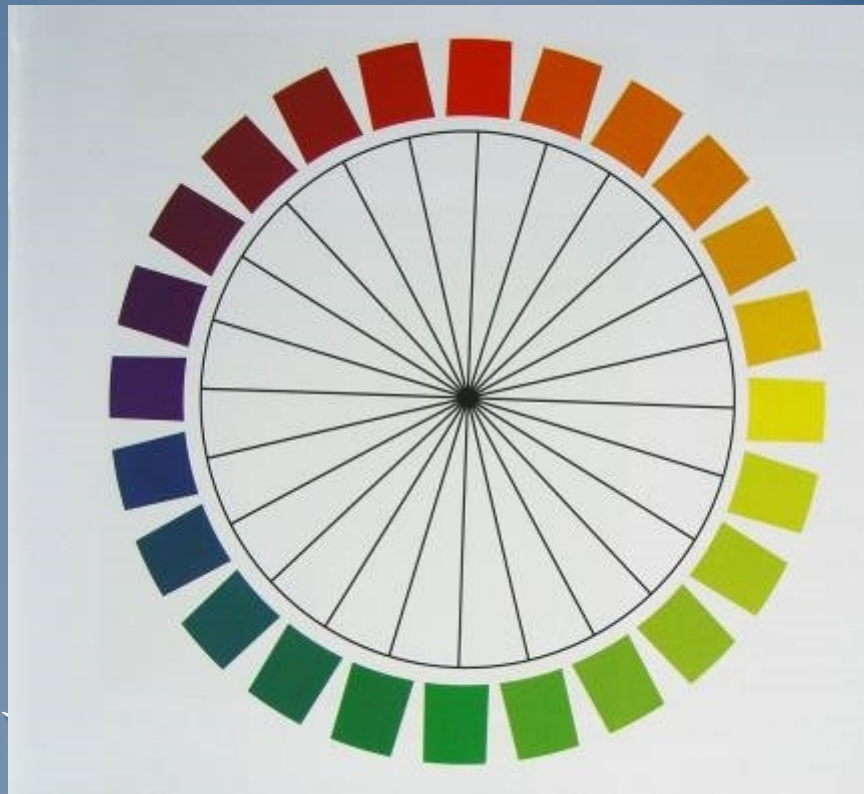
复色



一种间色与另一种间色相混合，就得到了复色称为三次色。绿+橙=黄灰，紫+橙=红灰，紫+绿=蓝灰。黄灰，红灰，蓝灰也称标准灰色。

色彩的冷暖

色彩有冷暖之分，暖色如红、橙、黄等，其物象联想如火、太阳等，抽象联想如温暖、热烈、欢乐等；冷色如蓝、绿、紫等，其物象联想如冰雪、大海等，抽象联想如寒冷、寂寞、绝望、死亡等的感觉。



一些具体色彩的联想

颜色	具体联想	抽象联想
红色	太阳 火 血 苹果	热情 危险 活力
橙色	橘子 灯光 秋叶	温暖 兴奋
黄色	柠檬 油菜花 梅花	光明 希望 华贵
绿色	草 禾苗 绿叶	生命 和平 生长
蓝色	大海 天空	宁静 理智 希望
紫色	葡萄 茄子	优雅 高贵 神秘
黑色	夜晚 墨	严肃 庄重 恐怖
白色	云 面粉 雪	纯洁 神圣 朴素

色彩三属性

色相：色彩的相貌和名称。例如红、黄、蓝等颜色。



明度：色彩的明暗程度。例如淡黄、中黄、深黄等颜色。



纯度：色彩的鲜明、饱和程度，又称饱和度



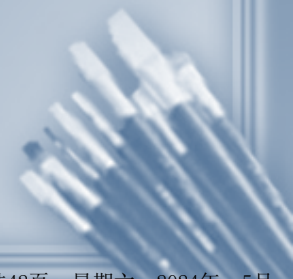
构成色调的三要素

- 1.固有色
- 2.光源色
- 3.环境色



固有色

指物体在一般白日光线照耀下经常呈现的色彩，我们视其为该物体的固有色，例如黑头发、蓝天、白云、红苹果等，其中的黑、白、蓝、红就是固有色。



光源色

指发光源的色彩，例如太阳光、灯光、火光等的色彩。直射太阳光偏暖，一般画室的光线是从室外射进来的漫射光，色调偏冷。



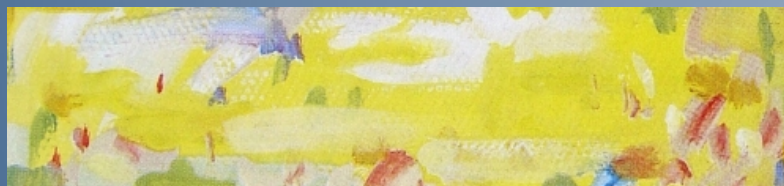
环境色

物体周围环境对物体反射的色彩以及物体之间相互作用的色彩。环境色常在暗部反光带出现，一般情况是物体表面越光滑，环境色的互相影响就越大。



色调

色调是一幅画总的色彩感觉，是大的色彩效果。色调的形成，与光的照射、物体的固有色、环境色的相互映衬是分不开的。当光源色是暖的并物体的固有色多呈现暖色，画面就形成暖调子，光源色是冷的就形成冷调子，当光线很强的时候就形成亮调子，光线弱就形成暗调子。

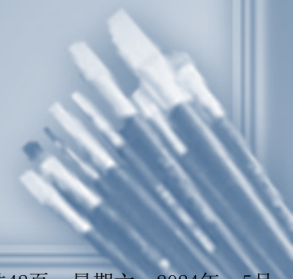


第二节 水粉画基础知识



水粉画的概念

水粉画是绘画的一种，用粉质颜料与水、胶调和绘制而成。颜料本身不透明，运用得当，能够兼有厚重和明朗轻快的感觉效果。它可以画在各种画纸、木板或布上。



一、水粉画的特点与工具

水粉画的特点：

水粉画的性能简言之为一个“水”字，一个“粉”字。即是指用水调合粉质颜料所作的画，称水粉画。因此对于颜料的色量和水量的了解是初学水粉画首先遇到并应掌握的问题，它直接关系到技法运用和画面的效果。



水粉画的工具和材料



颜色

洗笔桶

抹布

水粉笔

调色盘

颜料

水粉画颜料属于不透明的水溶液颜料，其成份由颜料粉、白粉和调合剂根据一定比例配制而成。

黄色类：柠檬黄、中黄、土黄、橙黄等；

红色类：朱红、大红、玫瑰红、深红；

褐色类：土红、赭石、熟褐、生褐；

绿色类：粉绿、土绿、
深绿；

蓝色类：湖蓝、钴蓝、
群青、普蓝；

黑色：煤黑、象牙黑。

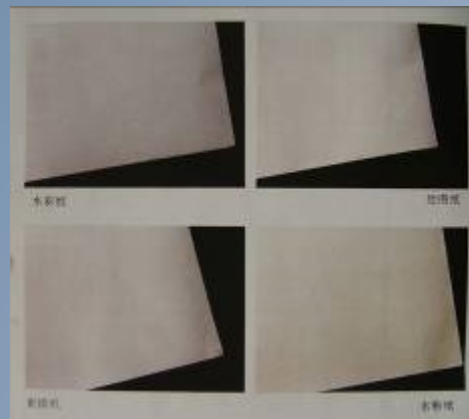
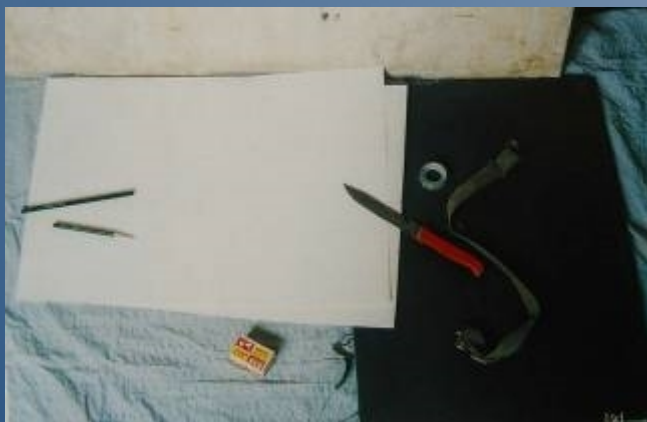


粉质颜料具有透明及覆盖力强的特点，可以象油画那样，先安排大色块，然后层层履加，从而产生强烈、丰富、浑厚的色彩效果，也可以与水调合象水彩那样使用薄湿的画法，产生透明或半透明滋润流畅的画面效果。



画纸

水粉画用纸以质地结实，吸水适中。常用的有铅画纸、水彩画纸、绘图纸、有色纸和卡纸。



以上内容仅为本文档的试下载部分，为可阅读页数的一半内容。如要下载或阅读全文，请访问：<https://d.book118.com/478126001044007007>