



# 九朝古都—洛阳



# 一、洛阳简介

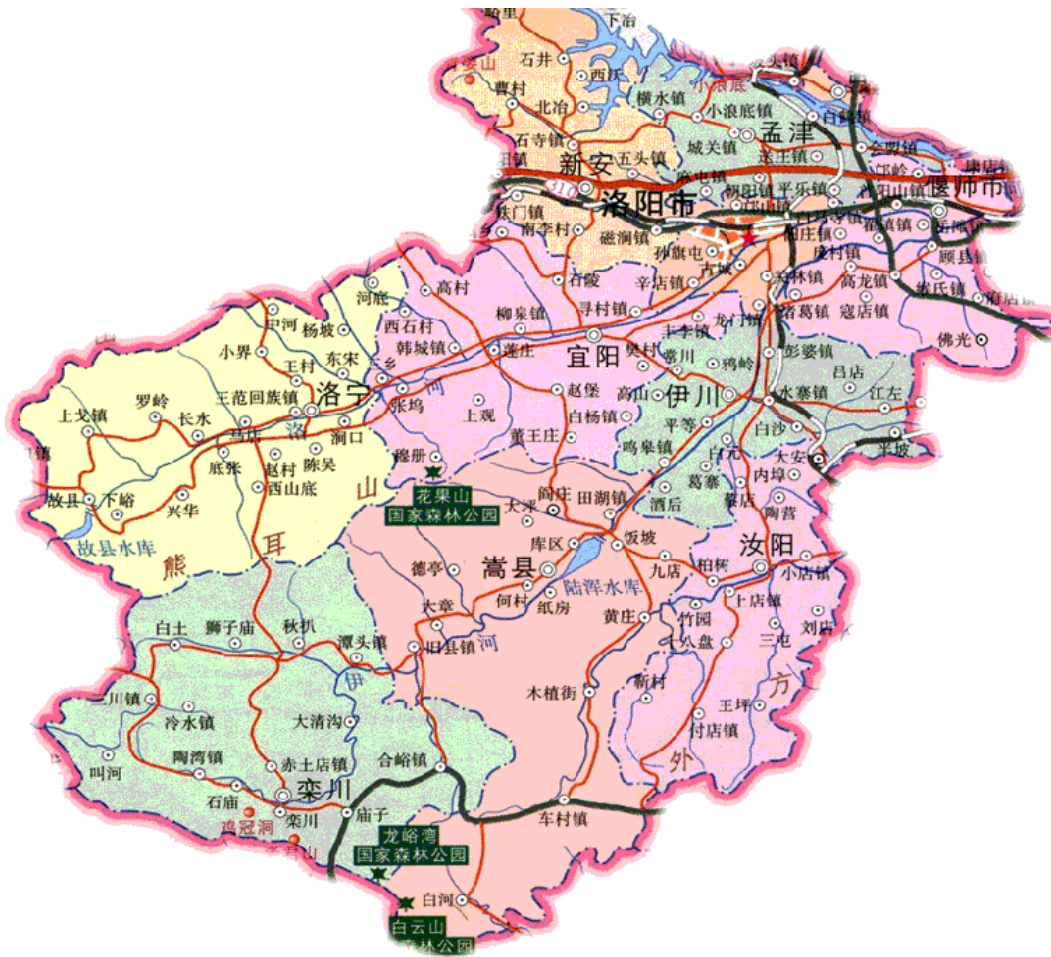
- ❖ 洛阳由周公营建，建于公元前12世纪，是八大古都 and 国务院首批公布的历史文化名城之一，是中国历史上唯一被命名为“神都”的城市，是中国优异旅游城市和“感动世界的中国品牌城市”。这里有第一种王朝“夏”王朝，有三代之居“夏、商、周”，是“河图洛书”的家乡，有105位帝王定鼎九州，是华夏民族的精神家乡，是“最早的中国”。

# 古都简介

- ❖ 是中华大地的龙脉集结之所，所以历朝历代均为诸侯群雄逐鹿中原的皇者必争之地，成为历史上最主要的政治、经济、文化中心。
- ❖ 共二十二个朝代，是中国建都最早、朝代最多、历史最长的都城，洛阳自古被华夏先民以为是“天下之中”。汉魏后来，洛阳逐渐成为国际大城市，“四方入贡，道里均”，在民族融合和中外交流上功勋卓异、光耀千秋。
- ❖ 曾用名：斟鄩、洛邑、成周、雒阳、东都、东京、中京、神都、京洛、洛京、西京

## 二、河山拱戴——“天下之中”的优越位置

❖ 洛阳雄踞中原，北临邙山，南系洛水，东压江淮，西挟关陇；更有群山围控，东据虎牢关，西控函谷关，南通伊阙，北对崤函，常重大的战略意义，人称“山河拱戴，形势甲于天下。”



# 九朝古都

- ❖ **东周** 洛邑为首都，作为东周都城有**523**年，历经**25**帝
- ❖ **东汉** 公元**25~223**年。东汉有三个都城，其中以洛阳为都的有**165**年
- ❖ **曹魏** 洛阳为都**46**年，历经魏文帝、魏明帝、齐王、高贵乡公、元帝
- ❖ **西晋** 西晋都洛**51**年，历经晋武帝、惠帝、怀帝、愍帝
- ❖ **北魏(孝文帝后)**北魏都洛阳**41**年，历经八个帝王
- ❖ **隋** 公元**623**年隋炀帝即位
- ❖ **唐(武后)**武则天执政**50**年，居皇位**23**年，以洛阳为都城**23**年
- ❖ **后梁** 公元**923**年，朱温以开封为都，以洛阳为西都。公元**923**年，朱温迁都洛阳，以开封为东都。
- ❖ **后唐** 公元**923**年迁都洛阳，以洛阳为洛京

洛阳作为都城的时间合计**885**年

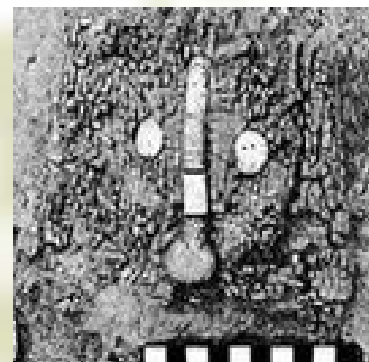
## 二、五都荟洛—历史最悠久的都城

- (一)、夏都斟鄩
- (二)、商都西亳
- (三)、两都洛邑
- (四)、汉魏洛阳城
- (五)、隋唐东都

# 夏都斟鄩（偃师商城遗址）

## ❖ 偃师二里头文化

偃师市二里头村位于伊、洛二水之间。距今3850—3550年，相当于我国历史上的夏、商王朝时期。新中国三代考古学者曾对这一遗址进行了40屡次发掘。考古发掘和研究情况表白，这里是公元前二千纪前半叶中国乃至东亚地域最大的聚落，它拥有目前所知中国最早的宫殿建筑群、最早的青铜礼器群及青铜冶铸作坊，是迄今为止可确认的我国最早的王国都城遗址。



# 商都西亳

- ❖ 商汤攻开夏都斟鄩之后，决定在夏都附近另建新都。新都建成后，商汤从南亳迁此，史称西亳。商都西亳在何处？这是数千年来历史上的一种疑点。“河南偃师为西亳，帝尝及汤所都，盘庚亦徙都之”这西亳在洛阳偃师尸乡。
- ❖ 商城总面积为**190**万平方米。城内南中部有宫殿遗址。宫城成正方形。大殿之后，有几座宫殿建筑，东西对峙，系王宫所在地。城内道路纵横，井然有序。城外有环城公路。这座规模宏大的古商城，显然是按照都城的规格建造的。洛阳偃师尸乡的商文化遗址，就是商都西亳的所在地。

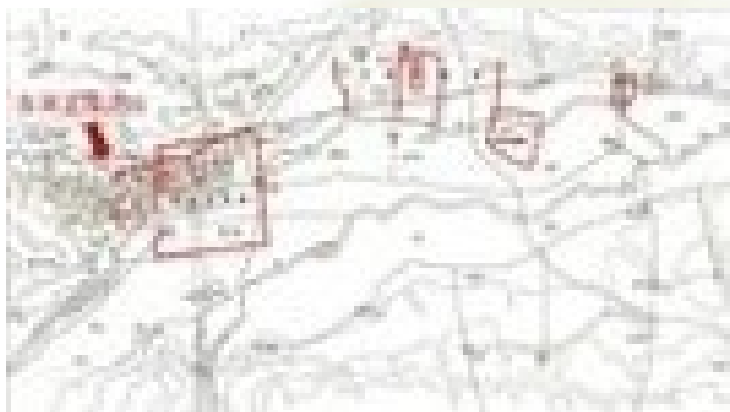




# 两都洛邑（东周王遗址）

## 1.西周东都

商朝末年，纣王昏庸无道，武王时，周的势力已很强大，决心灭商。公元前1066年，周武王乘机率众东下，经洛阳北部孟津渡河，一举推翻了商朝的统治，商亡周兴，史称西周。武王灭商后想在洛阳建都。



东周王遗址

# 两都洛邑（东周王遗址）

## 2. 东周都城

- ❖ 公元前771年幽王被杀，西都镐京被抢劫一空。平王即位的第二年，即公元前770年，决定废西都全迁东都，史称东周。东周只有洛阳一种都城（前770~前250）

礼乐征伐自天子出

（西周）



礼乐征伐自诸侯出

（春秋初）



礼乐征伐自大夫出

（春秋中后期）



以上内容仅为本文档的试下载部分，为可阅读页数的一半内容。如要下载或阅读全文，请访问：<https://d.book118.com/505200133313011323>