

第一卷 污水截流工程施工组织设计.....	3.....
第一章 工程概况：	3.....
第一节 工程范围：	3.....
第二节 重要工程内容：	3.....
第三节 工程地质概况：	3.....
第四节 沿线地形及自然条件.....	4.....
第二章 施工准备及施工组织机构设立.....	4.....
第一节 施工组织机构设立.....	4.....
第二节 施工准备.....	5.....
第三章 施工总体部署、进度计划及节点安排.....	6.....
第四章 重要施工方案.....	7.....
第一节 C#污水泵站工程	错误!未定义书签。.....
第二节 外环线管道：	错误!未定义书签。.....
第三节 钢筋砼压力井、窨井.....	错误!未定义书签。.....
第四节 顶管工作井、倒虹井.....	错误!未定义书签。.....
第五章 重要施工工艺及流程.....	错误!未定义书签。.....
第一节 C#污水泵站工程	错误!未定义书签。.....
第二节 外环线管道：	27.....
第三节 钢筋砼压力井、顶管工作井、倒虹井.....	错误!未定义书签。.....
第六章 工期、质量保证措施.....	错误!未定义书签。.....
第一节 保证工程质量的措施.....	错误!未定义书签。.....
第二节 保证工期的措施.....	错误!未定义书签。.....
第三节 工程质量保证体系图.....	错误!未定义书签。.....

第七章 安全、文明施工措施.....	错误!未定义书签。.....
第一节 文明施工措施.....	错误!未定义书签。.....
第二节 安全生产措施.....	错误!未定义书签。.....
第八章 施工附图、表.....	28.....
第一节 施工进度计划表.....	28.....
第二节 拟投入本工程的施工机具设备表.....	28.....
第三节 拟投入本工程的测量、质量检查、实验仪器设备表	28.....
第四节 施工总平面布置图.....	28.....
第九章 交通组织及管线保护措施.....	28.....

黎贝岭排水渠工程施工组织设计

第一章 工程概况：

第一节 工程简介：

黎贝岭排洪渠工程位于松山湖、黎贝岭的交界处。全长 2249m，采用梯形断面，坡脚放坡比 1: 0.35，断面尺寸分别为 1.5*1.3、2.6*1.3、3.2*1.5、3.6*1.6、5*1.9、5.4*2、8*2m；设计水深 1—1.7m，安全超高为 0.3m，设计流速 2.185—1.794m/S，设计流量为 15.84m³/S。

环渠道路全长 233.842m，0.5m 路肩+4m车行道+，0.5m 路肩，单向横坡；路面采用 5cm厚碎石结构。

第二节 重要工程内容：

本工程涉及：

(一)、明渠工程：土方开挖 80842.64m³、填方 9630m³、砌石 21414m³、绿化护坡 7520m³、栏杆 4498m、软基搅拌桩解决：31540m、回填碎石 1590m³、换填 3560m³。

(二)、环渠道路：

挖方 3609m³、填方 147m³；碎石路面 9330m³。

第三节 工程地质概况：

标段内工程地质情况自上而下重要为：杂填土，粉细砂，淤泥质粘土，中砂，淤泥质粗砂、含粘性土粗砂，残积业粘土等。

本工程设计渠底重要处在粉细砂层。

第四节 沿线地形及自然条件

本工程起点位于万研发基地旁(X=538270.819,Y=388874.659)，基本沿现状开挖坡脚线布置，终点位于工业东路旁(X=534551.173,Y=389891.643)。经现场测量，K0+000—K1+529段线路右侧由于场地平整单位未开挖到位，目前不具有施工条件。

第二章 施工准备及施工组织机构设立

第一节 施工组织机构设立

施工队伍准备：

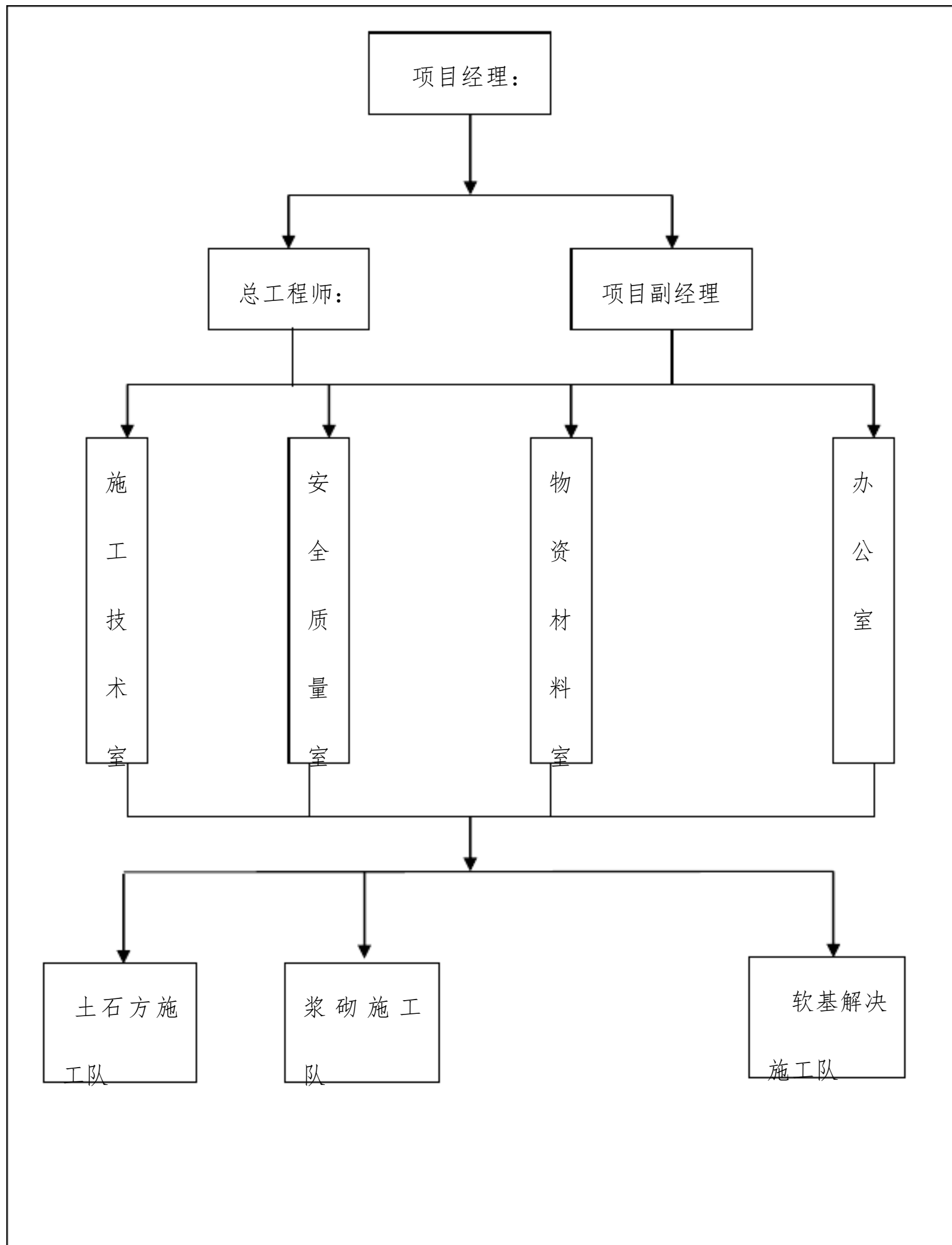
我们将由以项目经理为首的经理部领导组成领导班子及时组织项目经理部有关人员尽快完毕施工测量、及时办理施工相关手续，及时对各种原材料进行送检，尽快完毕施工现场的围护和建点工作，尽早开始工程施工。

施工组织机构设立：

我们将组建项目经理部，下设三个施工队：土石方施工队、浆砌施工队、软基解决施工队以保证本工程可以按期、优质的完毕。

详见施工组织机构设立图

施工组织机构图



第二节 施工准备

(一)、施工测量

设专门的测量组负责标段内的施工测量。及时组织测量人员接桩、复测，并尽快

完毕施工现场的定线测量和施工放样，并对控制桩及时放设护桩；并将测量结果报工程师，以保证施工现场的围场、建点工作及时完毕和工程施工的正常进行。

（二）、临时工程

1、临时水、电

施工用水在现场解决，施工用电自备 2 台 150KVA 的发电机解决。

2、办公、生活用房及生产用房

办公、生活用房在万科研发基地旁。

（三）、原材料采购、实验、检查

1、钢材、水泥、碎石、砂子：原材料进场前一方面进行材料的抽检实验，进场材料必须有合格证；实验、检查合格后方可进场。进场后，应及时进行材料的抽检和力学性能实验并将实验结果报工程师批准后方可使用。

2、砼管材：选定的供应单位必须具有本地（省级）主管部门核定的砼构件一级公司资质，外地公司必须持有相关的产品进沪手续；公司已通过 GB/T19000 系列认证；其产品有已成功使用于东莞市重大工程的实例；近两年内未出现重大质量问题。

3、商品砼：采用的商品砼生产单位具有市建委核定的现拌砼一、二级公司资质；且已通过 GB/T19000 系列认证；近两年内未出现重大质量问题。

4、所有实验、检查均由质检站或甲方指定的实验室进行。

第三章 施工总体部署、进度计划及节点安排

（一）、总体部署

1、施工总体安排：为保证本工程按期顺利完毕，成立以项目经理领导下的，由总工程师负责技术管理、副经理分管生产的组织机构。

2、总体施工顺序：

1)、排洪渠施工：

按照先开挖需软基解决段土方、后开挖一般地段，开挖后及时施工水泥搅拌桩，从一个施工点到至少三至五个施工点平行作业，以加快施工进度。

2)、道路施工

明渠竣工后方可进行道路施工，完毕一段施工一段。

(二)、进度计划

总体工期：本工程泵站施工工期控制在 11 个半月内完毕，开槽埋管及顶管施工工期控制在 10 个月内完毕。(详见进度计划横道图)

第四章 重要施工方案

第一节 明渠开挖

一、施工准备

1、对设计资料和招标文献的内容进行全面的现场核对和施工调查。特别是土石方数量，交通、植被，建筑和设施拆迁、地质测量等同路基施工有关的资料。

2、根据总施工部署编制土石方工程施工方案，施工进度计划等并报批。

3、开工前认真进行施工测量，涉及导线点、界桩、水准点复测和补点；横断面检查与补测；恢复中线和固定重要控制桩；逐桩进行路基放样，订出界桩、堤脚、暂顶、边沟、护坡道等位置。并在施工范围外设控制桩，边坡放样及机械施工控制标志。

4、对填料进行复查和取样实验，测定其最大干密度，最佳含水量、液限、塑性指数或颗粒分析、填料强度等，实验按 JTJ051-93 规程办理。

5、场地清理涉及路基用地范围内地上建筑、设施、文物的清理（保护），地表植被清理，好土的集中堆放，以及填方段填土前地表面的整平压实。

6、做好施工临时排水设施，如路堑开挖前在上方做截水沟，路堤填方前原地面排水，但不得流入农田等导致破坏，要结合永久性排水设施进行。

二、明渠挖方施工

1、施工准备

（一）施工测量

1. 涉及：

- ①导线、中线、水准点复测
- ② 横断面检查与补测
- ③ 路基挖方边坡坡顶的测量与放样
- ④ 明渠位置的测量与放样

2. 方法:

① 用全站仪以坐标法进行测量。

② 仪器使用之前先进行检查和校正。全面恢复明渠中线桩位置,并注记桩号标高。依靠固定的平曲线交点、重要人工构造物位置等控制桩点。

③ 在挡土墙、涵洞、深挖方地段及地段复杂地段将增设临时水准点,期间的距离以测高不加转点为原则,宜为 100m。

2. 注意事项

① 施工测量对原水准点进行校核,若超过允许误差范围,将报告监理工程师。

② 临时设立的水准点必须坚固稳定,对跨年度工程或怀疑被移动的水准点应重新校核。

3、明渠开挖

(一) 开挖方法

根据各段开挖深度,挖方段按不小于 1:1 放坡开挖,填方段按 1:1.5 放坡开挖,开挖前计算并放出坡顶桩,撒石灰线后进行开挖。边开挖边用自卸汽车运出场外。

1. 由于地下水丰富,采用倒开挖法进行,即挖机采用全断面一次开挖至渠底,自卸汽车停在挖机后面装土。

2. 软基段先回填好土后进行开挖,或软基解决后进行开挖。

3. 挖到渠底后应沟设立一条 0.5m*0.5m 临时排水沟,并设立集水

4. 对于深度大于 5m 的原填方地段, 开挖时分台阶开挖, 使其每个台阶开挖高度不大于 5m, 台阶宽不得小于 1m。淤泥等不良土段开挖时应加大施工坡量, 一般采用 1: 3。

、开挖注意事项

1. 开挖时自上而下进行, 不乱挖超挖, 不挖神仙土坑, 保证施工安全;

2. 开挖过程中出现设计未预料到的土质变化时, 若需修改边坡度和施工方案, 报监理工程师批准认可;

3. 施工时应根据开挖以后的结构层面调整边坡率、边坡高度及防护工程形式和位置, 做好施工排水设施, 保证施工作业面始终处在干燥状态, 以便于施工作业;

4. 配合人工修整边坡。

三、填方施工

明渠挡墙回填应选择良好砂性土进行, 并分层用小型打夯机械或小型压路机夯实, 分层填筑压实厚度不大于 , 基压实度不小于 95% 。

(三) 换填土及道路填方施工

(1) 填方路及换填作业的技术规定

1) 路基填土不得使用腐植土、生活垃圾土、淤泥、冻土块和

不得含草及树根等杂物，超过 10cm 粒径的土块应打碎使用。

- 2) 土的可溶性盐含量不大于 5%。
- 3) 55℃ 时烧失量不大于 5% (特殊情况 7%)。
- 4) 土的适宜含水量：

砂性土 7%~12% 粉性土 7%~18%

亚粘土 9%~16% 粉性土 9%~16%

(2) 本地面横坡陡于 1:5 时，先将原地面开挖成宽 1~2m，向内倾斜 2%~4% 的台阶后，再填筑路基。本段路基填挖变化频繁，半填半挖路基路段较多，纵、横向交界处采用挖台阶的翻挖形式解决：对于零填（路基填土高度小于路床厚度 80cm）时及土质低挖路段，按路基施工规范规定翻挖、分层碾压，上路床 30cm 换填碎石土进行解决。

(3) 本路段路堤只要采用本路段挖土的土方作为混合填料，按土质路堤或土石路堤的填筑规定执行。路堤分层填筑、采用机械分层压实，土质路堤最大松铺厚度不超过 30 cm，土石路堤最大松铺厚度不超过 40 cm，。为保证路基压实，路基横向填筑时加宽，设计按每侧加宽 0.3m 计，施工完毕后削坡。

(4) 路基碾压。其方法是：第一遍使用重型振动压路机静压或轻振进行稳压，尔后再强振压实。具体规定：

- 1) 从两侧路基边沿向路中推动；
- 2) 压路机碾压轮重叠轮宽的 1 / 3~1 / 2；
- 3) 碾压次数，重型振动压路机振约 6~8 遍，一般就可以达成

4) 碾压后，由技术人员带领有关人员进行自检；

5) 实测、实量检查：实验员按规定进行压实度和含水量的测试。对细粒土用环刀法或核子密度仪进行实验；对粗粒料，如天然级配砂砾石，用灌砂法进行测试；含水量用酒精燃烧法测试。由测量员负责测设中心桩、测高程、丈量路基两侧压实宽度、测量路基面平整度和横向坡度等。

6) 在自检所有合格的基础上，技术人员填好一式三份“路基检查报告表”。实验员填写路基填方含水量和压实度检查登记表，上报监理工程师，复验认可后可进行上一层上的填筑。施工中还要注意路拱的形成，一般规定路拱横向坡度为2%，以利雨季排水。

7) 路槽底的检查与评估。当路基填方高程已达成路槽底部位时，就表达该段填方已结束，要移交给下道工序即路面基层施工。在移交前，施工单位技术主管应组织有关人员对槽底中心高程、压实度、横向坡度、平整度、路槽宽度、路肩宽度等进行认真的测试、检查与质量评估。当所有合格后，按规定填写各种检查与质量评估表，报监理工程师复验认可，再与下道工序施工单位共同抽检并办理交接手续。

a) 土源的拟定与实验，一方面拟定取土场，运送路线，运送方式，另一方面对土场的土质进行实验。取土样测定土场的土质和自然含水量是否合格合用，并作出土质物理性能报告，重要是自然土含水量，干湿容量，标准击实度并得出密度和含水量曲线，再拟

b) 填土前按施工图规定方向，标高和横断面进行定位，将原地表土翻松并辗压密实。若有未压实的人工填土应清除后再分层回填。

c) 填土不得具有淤泥、砖块、石块、腐植土及有机物，辗压后不得有翻浆、弹簧现象。

d) 填土厚度不可超过 30CM 填一层辗压一层，分层分段施工。实验人员跟班检查。下一层达不到规定的密实度，不得进行上一层的回填。

e) 按设计横坡规定层设立横向排水坡，纵向排水槽等。防止积水浸泡路基。

f) 填土施工顺序为汽车运土进场→挖掘机或推土机平整→人工配合平整→压路机辗压→人工配合补填→辗压。

g) 根据设计规定，箱涵顶部需要回填时，不得回填土方，而要回填 6%水泥稳定石粉渣。水泥稳定石粉渣的厚度宜为 22cm，人工用打夯机夯实。

第二节 水泥搅拌桩施工

本协议段水泥搅拌桩为不良段挡墙基础解决，总长约 延米。桩间距为：I 型搅拌桩 0.95*0.8m 平行布置,共两排, II 型搅拌桩 0.6*0.575m 呈梅花形布置,共三排 1.0m ，采用梅花形布置。平均桩长 5.5（7）m，桩径 55cm，水泥用量为 75KG/m，复合地基承载力大

、施工仪器和机械设备组织

(1) 仪器设备

仪器名称	型 号	数量	状况	进场日期
水准仪	欧波 DS30	1	良好	
铝合金塔尺	5 米	2	良好	
钢尺	50 米	1	良好	

(2) 施工机械设备

施工中使用的机械设备采用汽车运送的方式进场，结合现场拆迁、清表施工进度，陆续进场，具体机械及数量如下：

设备名称	设备型号	数量	状况	进场日期	用于何处
桩机	PH-5	2	良好		软基解决
空压机	3W1.6/10	2	良好		软基解决
柴油发电机组	150KW	2	良好		软基解决
电焊机	BX1+300	2	良好		软基解决
电子称重装置	PJ4-1, FZ-1	2	良好		软基解决

以上内容仅为本文档的试下载部分，为可阅读页数的一半内容。如要下载或阅读全文，请访问：<https://d.book118.com/507063130163006155>