

肿瘤累及肾上段下腔静脉的手术径路

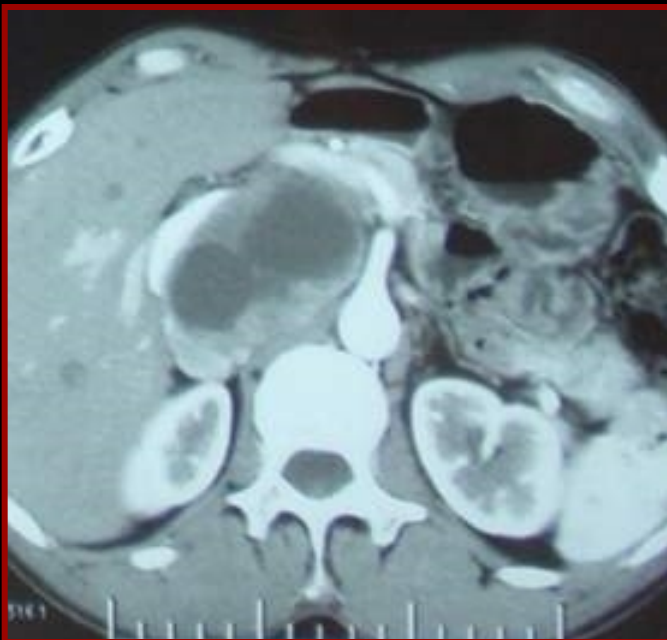
主要内容:

DEPARTMENT OF VASCULAR SURGERY CHANGHAI HOSPITAL

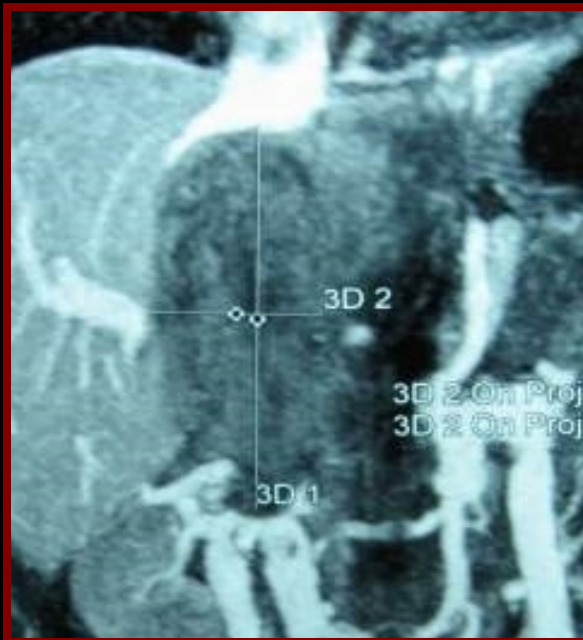
- ❖ 肿瘤侵及肾上段下腔静脉的主要形式
- ❖ 肾上段下腔静脉细化再分区
- ❖ 肾上段下腔静脉不同平面的解剖路径
- ❖ 肾上段下腔静脉不同平面的阻断及重建方法

肾上段下腔静脉受肿瘤累及的主要方式

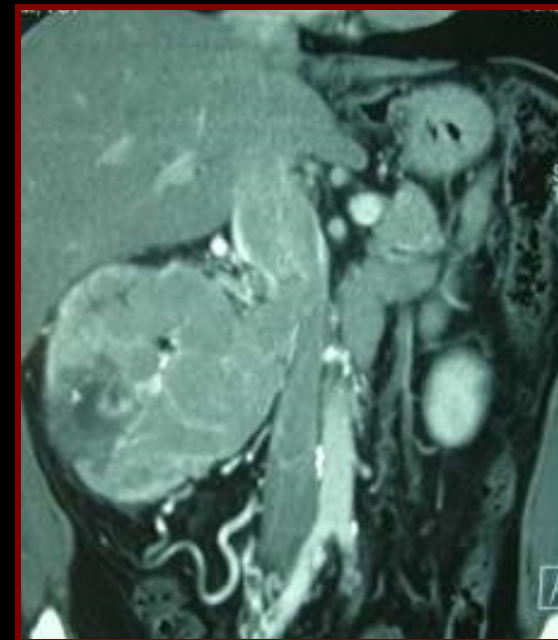
DEPARTMENT OF VASCULAR SURGERY CHANGHAI HOSPITAL



壁外来源
肾上腺肿瘤



壁内来源
静脉平滑肌肉瘤

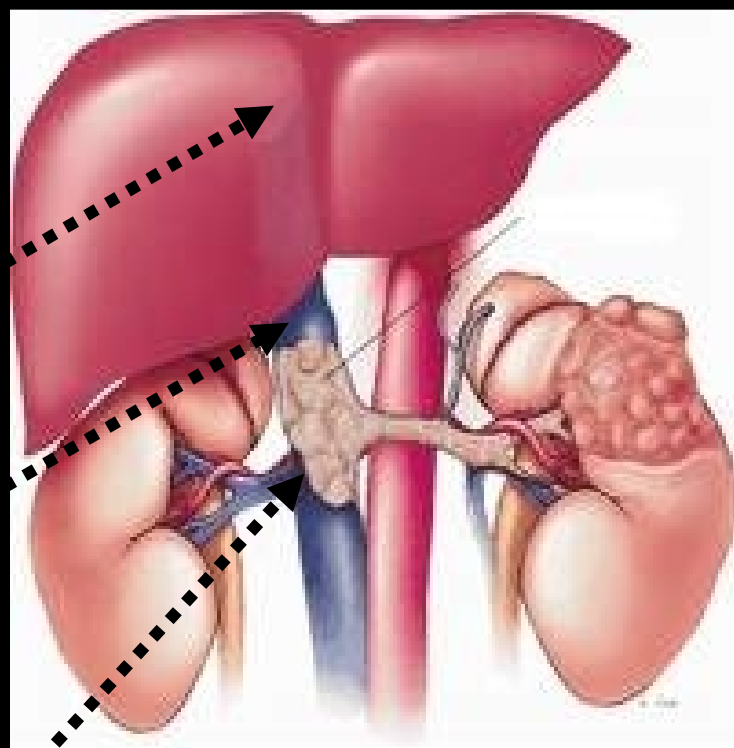


腔内来源
腔静脉内癌栓

肾上段下腔静脉的再分区

DEPARTMENT OF VASCULAR SURGERY CHANGHAI HOSPITAL

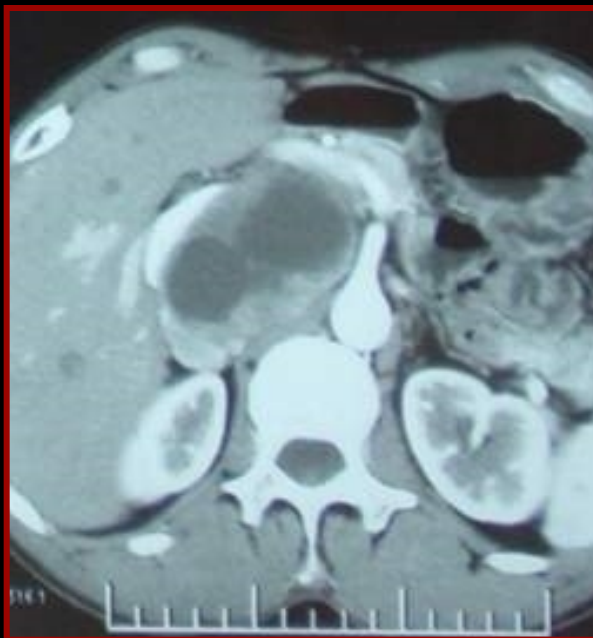
- ❖ 第四段
 - ❖ 膈上段
- ❖ 第三段
 - ❖ 第三肝门至膈肌平面
- ❖ 第二段
 - ❖ 肾静脉开口至第三肝门
- ❖ 第一段
 - ❖ 肾静脉平面



1、壁外来源肿瘤

(嗜铬细胞瘤, 肾上腺皮质癌)

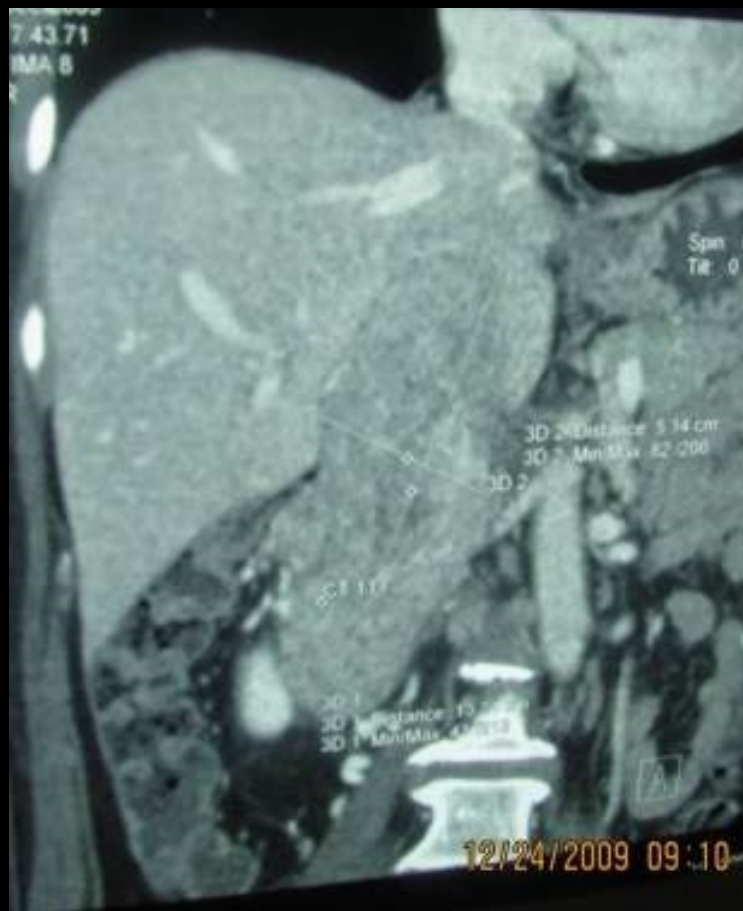
DEPARTMENT OF VASCULAR SURGERY CHANGHAI HOSPITAL



- 累及第二段多见
- 良性 静脉壁外剥离
- 恶性 侵入静脉壁者, 受累静脉壁切除缝合或补片成形
- 对位于下腔静脉左侧的肿瘤, 切断左肾静脉, 将下腔静脉牵向右侧是常用的手术入路

2、壁内来源肿瘤 下腔静脉平滑肌肉瘤

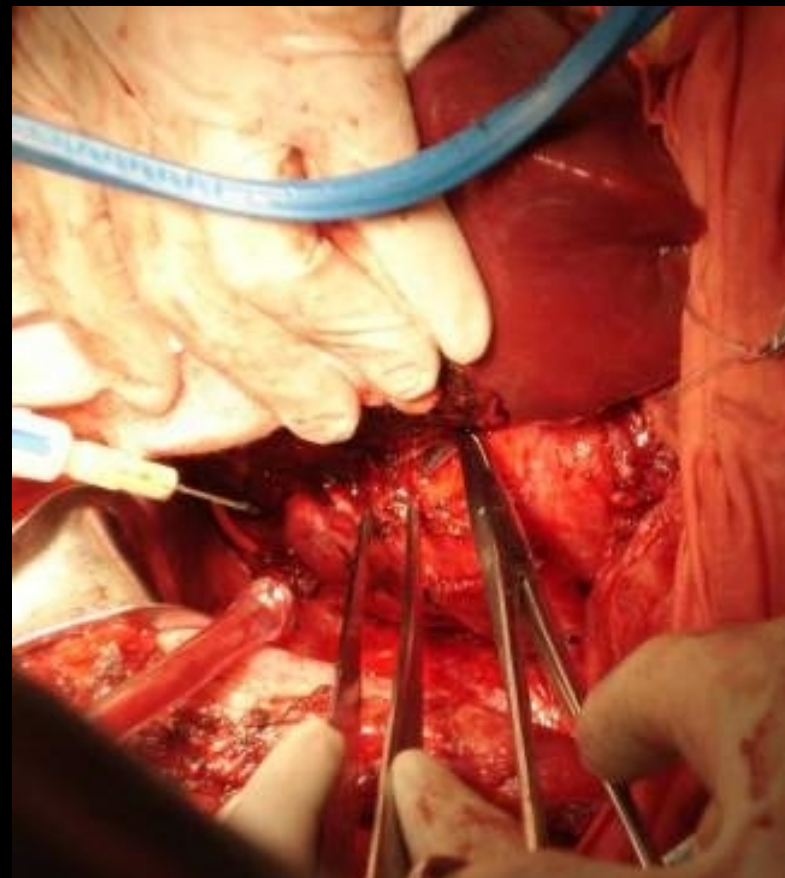
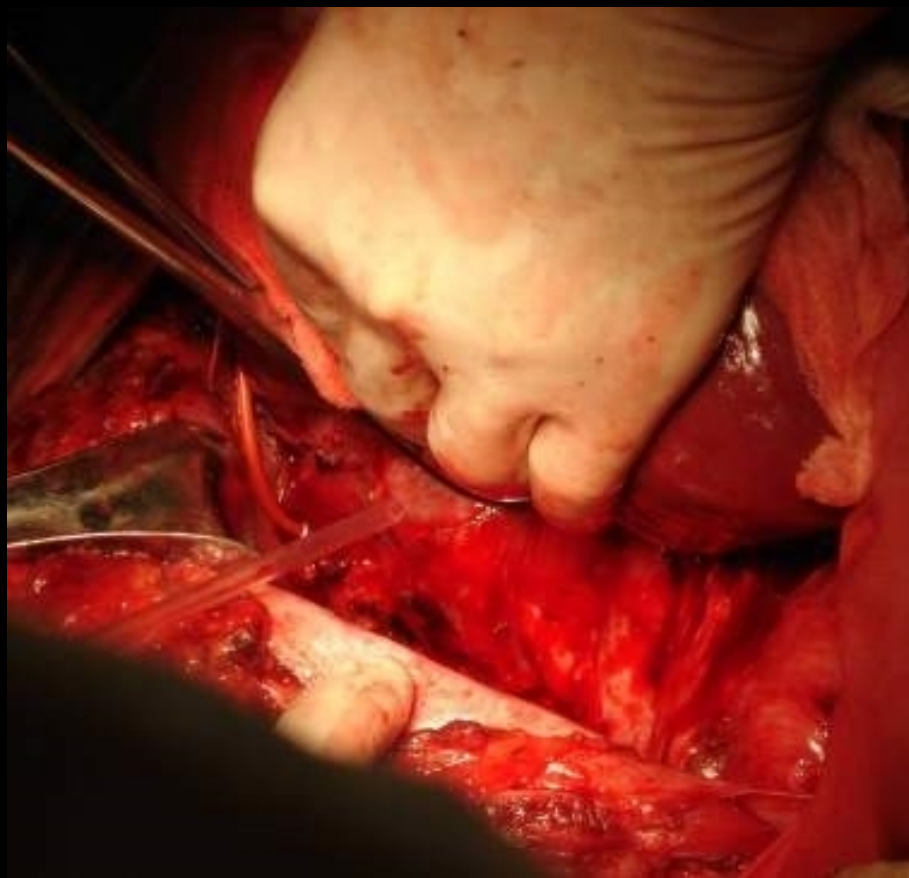
DEPARTMENT OF VASCULAR SURGERY CHANGHAI HOSPITAL



多数起源于髂静脉，在肾上下腔静脉内为游离端，少数起源于肾静脉平面

手术路径

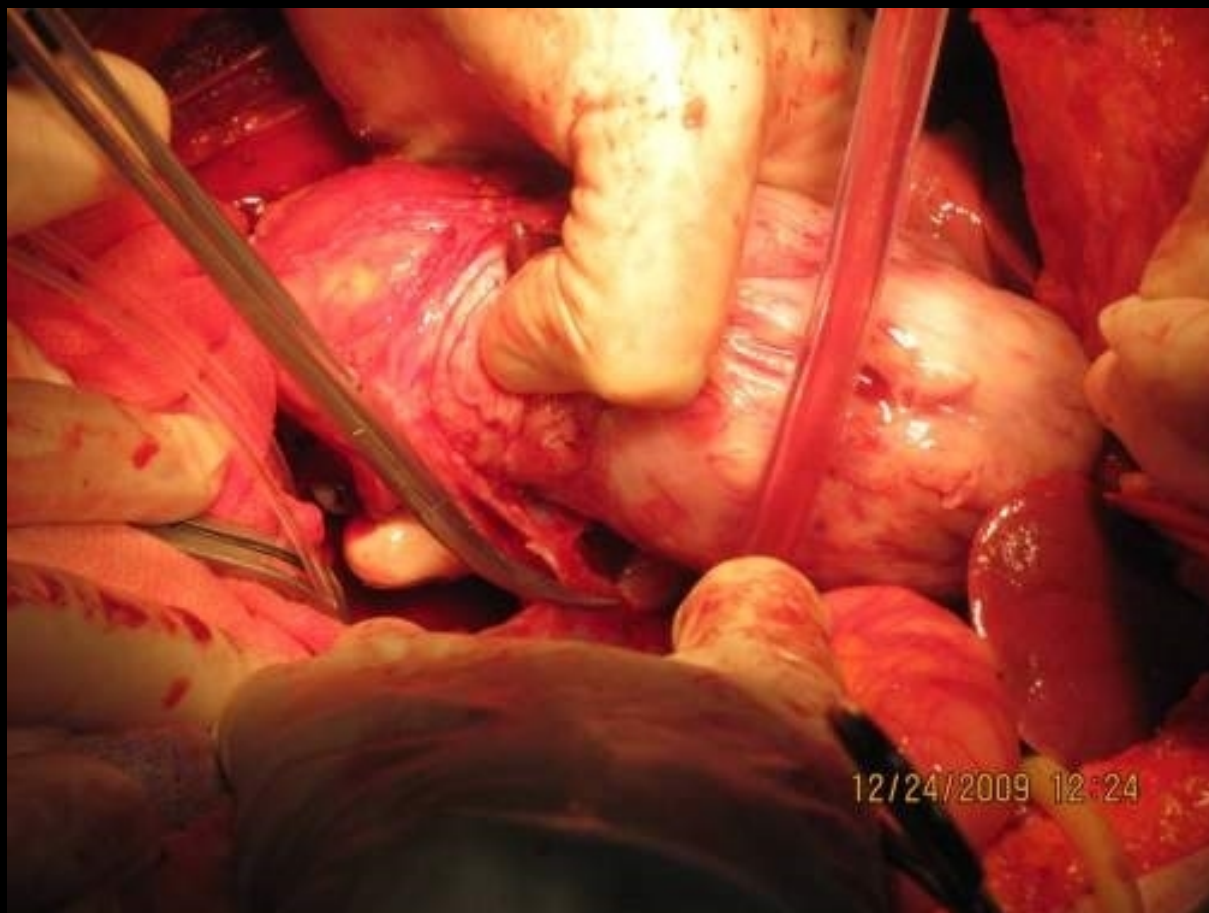
DEPARTMENT OF VASCULAR SURGERY CHANGHAI HOSPITAL



全程游离肝内段及肝后段下腔静脉（经肝后下腔前间隙）

阻断及切除方法：全肝血流阻断

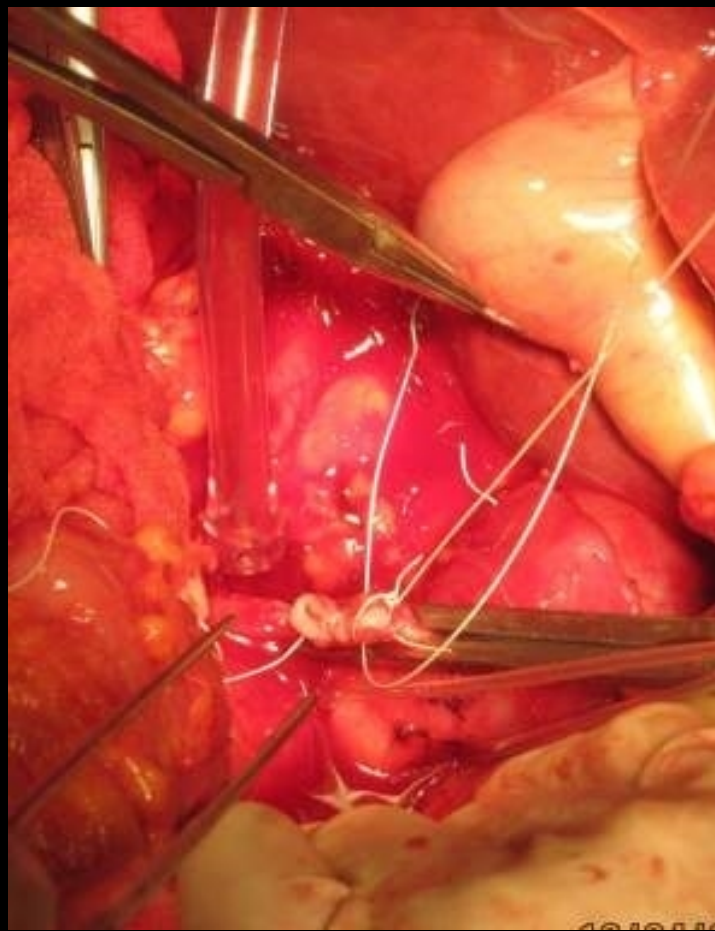
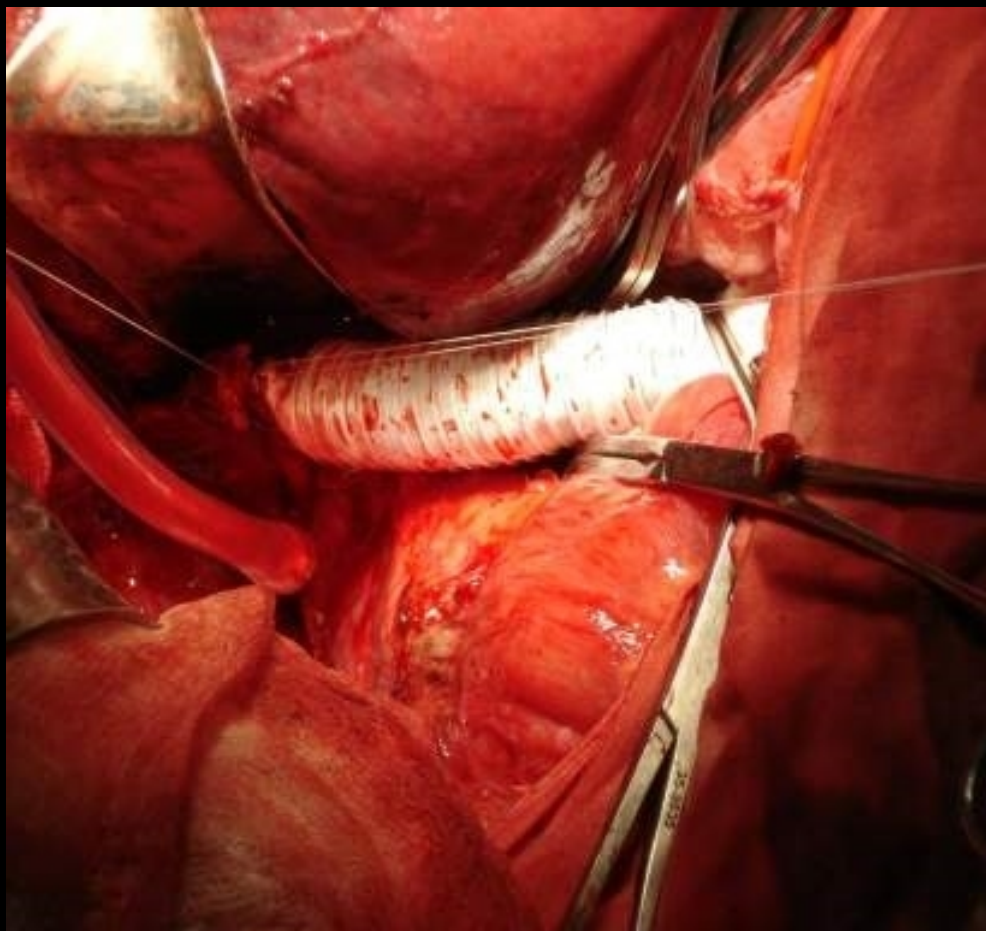
DEPARTMENT OF VASCULAR SURGERY CHANGHAI HOSPITAL



全肝血流阻断下切除肿瘤及部分下腔静脉

阻断及重建方法：第二肝门下阻断

DEPARTMENT OF VASCULAR SURGERY CHANGHAI HOSPITAL



转为第二肝门下阻断，PTFE人工血管重建，或缝扎下腔静脉残端，不重建

3、腔内来源肿瘤

下腔静脉癌栓（肾癌、肾上腺癌、肝癌）

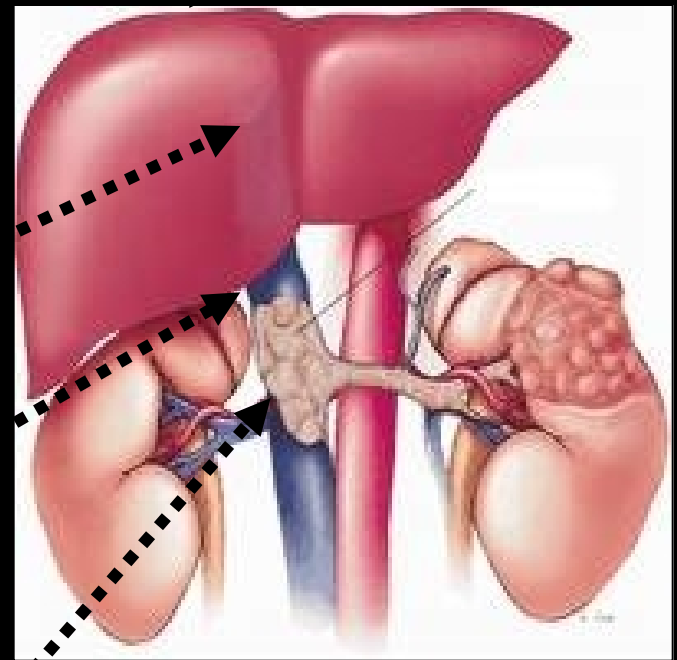
DEPARTMENT OF VASCULAR SURGERY CHANGHAI HOSPITAL

- ❖ 2019年1月至2019年8月间共施行合并下腔静脉癌栓的肾脏肿瘤根治术15例
- ❖ 其中肾细胞癌14例，肾母细胞瘤1例
- ❖ 右肾来源14例，左肾来源1例
- ❖ Level 3 9例，level 2 6例

肾癌下腔静脉癌栓分型

DEPARTMENT OF VASCULAR SURGERY CHANGHAI HOSPITAL

- ❖ **Level IV**
 - ❖ **Extended into the right atrium**
- ❖ **Level III**
 - ❖ **Extended into intrahepatic IVC, below the right atrium**
- ❖ **Level II**
 - ❖ **Extended into the IVC more than 2cm, below the liver**
- ❖ **Level I**
 - ❖ **Within the renal vein or extended into the IVC less than 2cm**



手术方法

DEPARTMENT OF VASCULAR SURGERY CHANGHAI HOSPITAL

- ❖ 癌栓不同于平滑肌肉瘤，质脆、易碎，与下腔静脉内壁多无粘连，术中可脱落导致致死性肺栓塞。
- ❖ 2型癌栓在肝下阻断下腔静脉，行下腔静脉切开，癌栓及肿瘤切除，下腔静脉重建
- ❖ 3型癌栓在膈下阻断下腔静脉，在全肝血流阻断下行下腔静脉切开，癌栓及肿瘤切除，下腔静脉重建。游离肝后下腔静脉时挤压肝脏易致癌栓脱落，需采取保护措施。

以上内容仅为本文档的试下载部分，为可阅读页数的一半内容。如要下载或阅读全文，请访问：<https://d.book118.com/517026052124006116>