



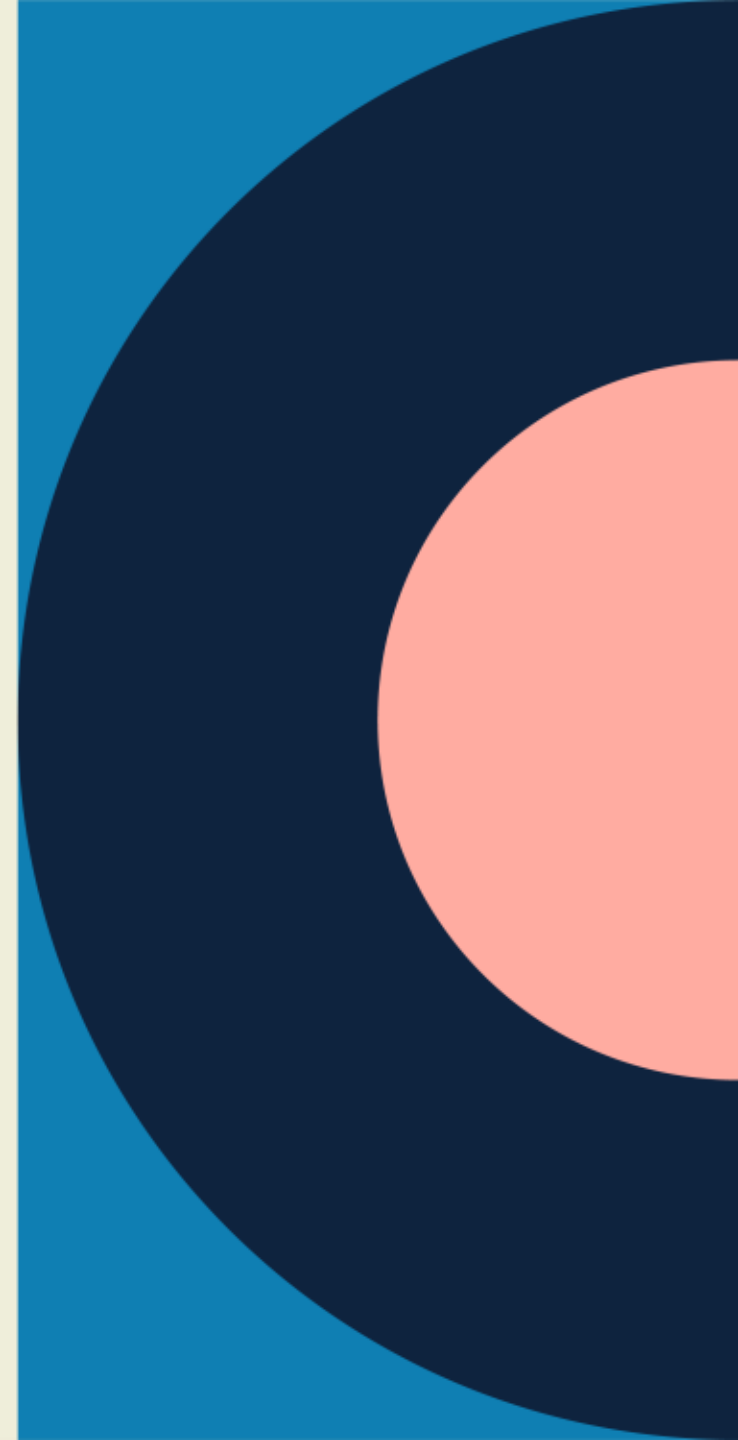
心源性水肿病人的护理查房





目录

- 心源性水肿概述
- 心源性水肿病人的护理评估
- 心源性水肿病人的护理措施
- 心源性水肿病人的病情监测与评估
- 心源性水肿病人的护理案例分享



01

心源性水肿概述





定义与特点



定义

心源性水肿是指由于心脏功能障碍引发的体液潴留，导致组织水肿的现象。



特点

水肿常从下肢开始，逐渐向上发展，严重时可累及全身，同时伴有心功能不全的症状和体征。



病因与病理机制

病因

常见病因包括各种心脏疾病，如心力衰竭、心肌病、心脏瓣膜病等。

病理机制

心源性水肿的主要病理机制是心脏排血量减少，导致静脉回流受阻，血管内压力增高，液体渗出至组织间隙，形成水肿。





心源性水肿的分类

01



按严重程度分类



轻度、中度、重度心源性水肿。

02



按部位分类



全身性水肿、局部性水肿。

03



按病程分类



急性心源性水肿、慢性心源性水肿。



02

心源性水肿病人的护理评估





病人基本信息



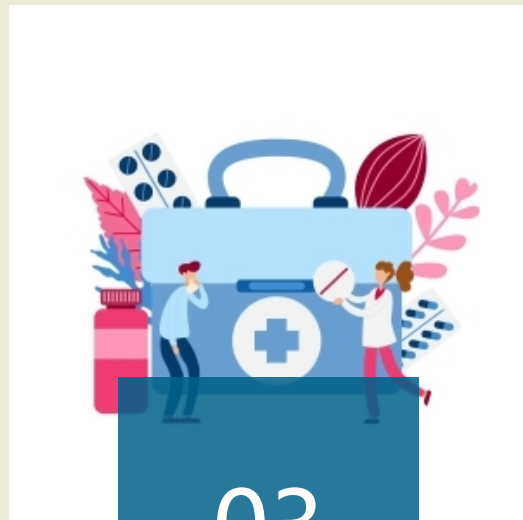
01

姓名、年龄、性别、籍贯



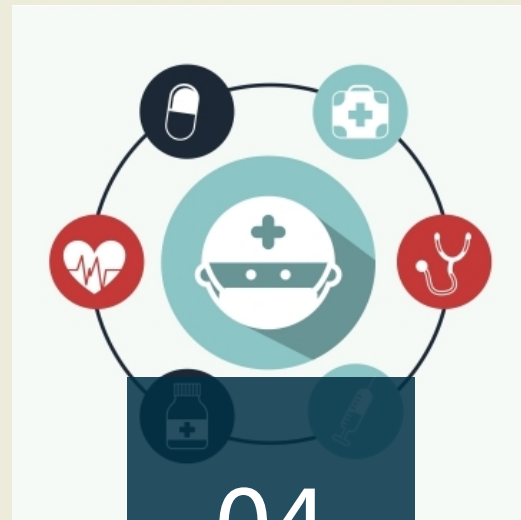
02

身高、体重、BMI指数



03

职业和生活习惯



04

家庭和社会背景



病人病情状况

- 心源性水肿的发病时间、病程和病情变化
- 既往病史、家族病史
- 药物治疗情况、用药效果和不良反应
- 实验室检查结果：尿常规、血常规、生化检查等





病人心理状况



01

情绪状态

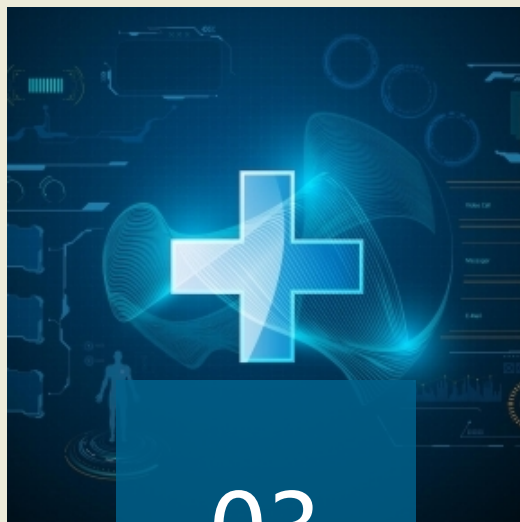
焦虑、抑郁、恐惧等



02

认知情况

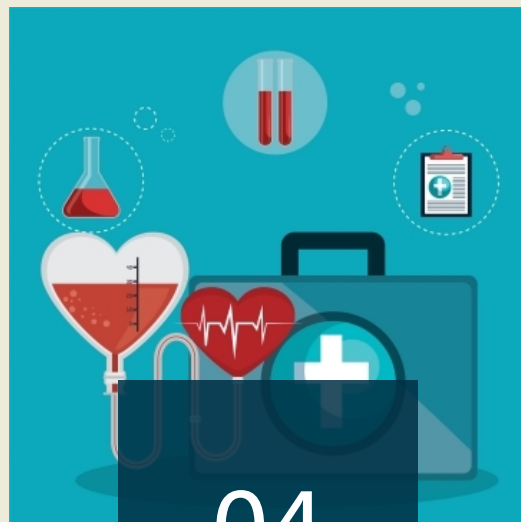
对心源性水肿的认识和了解程度



03

应对方式

面对疾病的态度和应对策略



04

社会支持

家庭、朋友和社会的支持情况



03

心源性水肿病人的护理措施





药物治疗护理

确保病人按时、按量服用医生开具的药物，不可随意增减剂量或更改服药时间。



提醒病人注意药物之间的相互作用，避免同时服用可能产生副作用的药物。



密切观察病人服药后的反应，如出现不良反应，应及时报告医生并协助处理。



向病人及家属提供药物使用说明，包括药物的名称、作用、用法、用量及注意事项等。



以上内容仅为本文档的试下载部分，为可阅读页数的一半内容。如要下载或阅读全文，请访问：
<https://d.book118.com/527065035034006061>