

2023 年赤峰市初中毕业、升学统一考试试卷物理

温馨提示：

- 1.本试卷共有物理、化学两部分，物理 90 分，化学 70 分，共 12 页，考试时间 120 分钟。请合理安排答题时间！
- 2.答题前，考生务必将姓名、座位号、考生号填写在答题卡的对应位置上，并仔细阅读答题卡上的“注意事项”。
- 3.答题时，请将答案填涂在答题卡上，写在本试卷上无效。
- 4.考试结束后，将本试卷和答题卡一并交回。

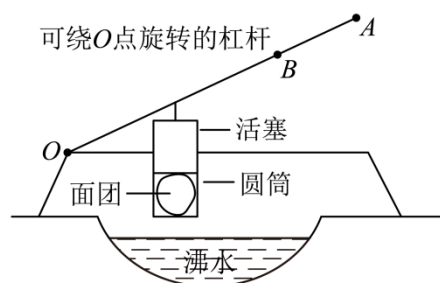
一、选择题（每小题只有一个选项符合题意，请将该选项的序号按要求在答题卡上的指定位置涂黑。每小题 3 分，共 24 分）

1. 废物利用是节约资源的重要手段。下列废物再加工后，最适合做电工钳柄外套的是（ ）
A. 废铜 B. 废铁 C. 废橡胶 D. 废纸壳
2. 教师监考时不能穿硬底鞋，以减小噪声对考生的干扰。这是（ ）
A. 在声源处减弱噪声 B. 阻断噪声传播途径
C. 防止噪声进入耳朵 D. 减小噪声传播速度
3. 两个相同的杯子中装有质量相同的冷水和热水，分别向两杯中放入同样的糖块，冷水杯中的糖块比热水杯中的溶解得慢，这是因为冷水温度低导致（ ）
A. 物质分子不运动 B. 水分子间没有间隙
C. 糖分子间没有斥力 D. 物质分子运动缓慢
4. 轿车行驶过程中，油箱中汽油逐渐减少，剩余汽油的热值、密度变化情况为（ ）
A. 热值不变，密度不变 B. 热值不变，密度变小
C. 热值变小，密度不变 D. 热值变小，密度变小
5. 小明在坐校车上学时想到些问题，其中正确的是（ ）
A. 座椅上安全带做得较宽，是为了减小对人的压力
B. 以行驶的校车为参照物，路旁的树木是静止的
C. 校车在平直的路面上行驶，重力对校车没有做功
D. 小明对座椅的压力与座椅对他的支持力是一对平衡力
6. 如图所示，通过焦距为 10cm 的凸透镜观察窗外远处的风景，看到的是（ ）



- A. 正立放大的虚像
B. 倒立放大的实像
C. 倒立缩小的实像
D. 倒立缩小的虚像

7. 图是赤峰人常用的压饸饹工具——饸饹床子。下面是小明帮助妈妈做饸饹时引发的思考，其中错误的是（ ）



- A. 在揉面的过程中，面团发生的形变主要是塑性形变
B. 面团被压成饸饹，说明力可以改变物体的形状
C. 若压杠杆的力方向不变，作用在 A 点比 B 点更省力
D. 盖锅煮面是通过增大气压来降低沸点，让饸饹熟得更快
8. 下列是生活中常见的物理现象，其中理解正确的是（ ）
- A. 家庭电路保险丝熔断了，一定是电路发生了短路
B. 正在发光的灯泡变暗了，是因为它的实际功率变小了
C. 冰箱工作时，外壳两侧很热，这是电流热效应引起的
D. 因为考点屏蔽了手机信号，所以考场内不存在电磁波

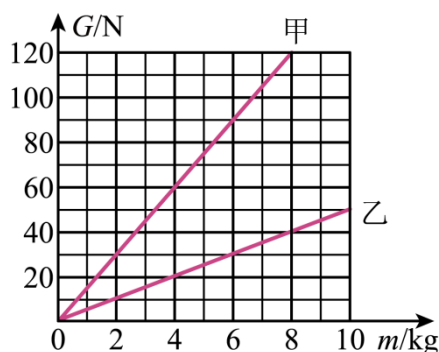
二、填空题（将答案填写在答题卡对应的横线上，每空 1 分，共 10 分）

9. 2023 年 5 月 23 日，我国科考队再次登上珠穆朗玛峰，进行“珠峰科考”（图所示）。科考队员在踏着皑皑白雪登山的过程中，重力势能_____（填变化情况）。“雪”的形成是_____（填物态变化名称）现象。

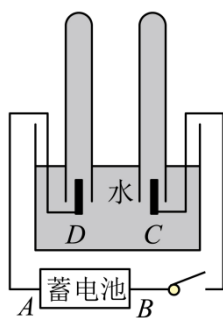


10. 今年四月份，我国新一代人造太阳取得重大突破，它致力于太阳中能量产生方式——_____（选填“核聚变”或“核裂变”）的研究，使其可以控制，追求无污染的人类能源自由。核能属于_____（选填“一次”或“二次”）能源。

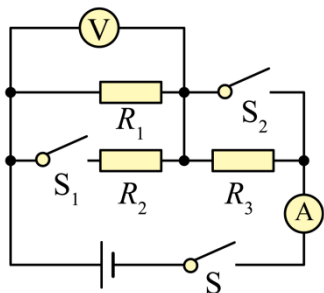
11. 小明在科技博览阅读中，查阅了不同星球上重力与质量的关系图像，如图所示。通过图像可知，在甲、乙两个星球上，重力与质量都成_____。一物体质量为 10kg，它在甲星球上受到的重力为_____N。



12. 图是电解水实验原理图，蓄电池在向外供电时把_____能转化为电能。为增强水的导电性，通常向水中加少量的 NaOH。在闭合开关的瞬间，溶液中的 Na^+ 移动方向是从 C 到 D，则蓄电池的 A 端是_____极。



13. 如图所示，电源电压保持不变， $R_2 = 30\Omega$ ， $R_3 = 10\Omega$ 。当闭合开关 S，断开开关 S_1 、 S_2 时，电压表的示数为 4V，电流表示数为 0.2A，则电源电压为_____V；当开关 S、 S_1 、 S_2 都闭合时，则电路消耗的总功率为_____W。



三、作图题（按要求在答题卡上作图，每小题 2 分，共 6 分）

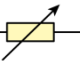
14. 如图所示，神舟十五号飞船返回舱进入大气层从空中下降， O 为其重心，请画出它的重力示意图。



15. 如图所示，请根据平面镜成像特点，作出鸟喙上 A 点通过水面成的像 A' 。

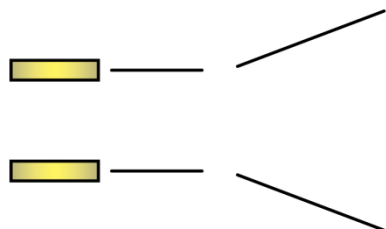


水面 _____

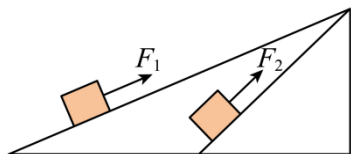
16. 小明同学想设计电子秤电路原理图。选用的器材有：电源、开关、导线、电压表、一个阻值随压力增大而减小的压敏电阻 R_1 （元件符号为 ）、一个定值电阻 R_2 。要求：电子秤刻度盘是由电压表改装而成，示数随着压敏电阻所受压力的增大而增大。请你帮小明设计出符合条件的电路图（画在答题卡相应位置上）。

四、实验探究题（按要求在答题卡上作答，共 30 分）

17. 两只激光笔并排放置，它们发出的光束经过透镜（未画出）的光路如图所示，说明该透镜对光有 _____ 作用。



18. 如图所示，将重 5N 的物体分别沿光滑的两个斜面由底端匀速拉到顶端， $F_1=2.1\text{N}$ ， $F_2=3.5\text{N}$ 。根据实验数据，写出斜面的一条特点： _____。



19. 在探究“电流与电压的关系”实验中，图 1 是某组同学的探究原理图。

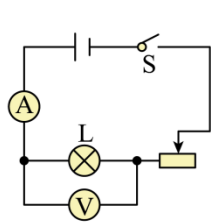


图1

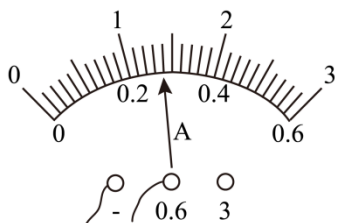


图2

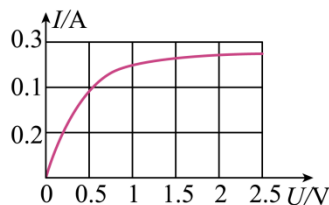


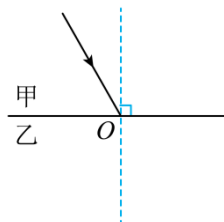
图3

①在实验中，电压表的示数为 2.5V 时，电流表示数如图 2 所示，则电流为_____A；

②图 3 是该组同学根据测量数据绘制的小灯泡 $I-U$ 图像。通过图像分析，他们发现该探究不能用小灯泡，原因是：_____。

20. 探究光折射时折射角与入射角的关系，如图所示，使一束光从甲介质斜射入乙介质，测量并记录入射角和折射角大小；改变光束射向 O 点的角度，进行多次实验，数据如下表所示：

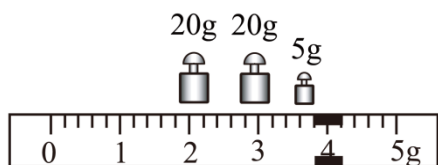
实验次数	1	2	3	4
入射角	10°	20°	30°	40°
折射角	15.1°	30.7°	48.6°	73.8°



(1) 光从甲介质斜射入乙介质发生折射时，折射角_____入射角；折射角随着入射角的增大而_____；

(2) 做完第 4 次实验后，同学们又使一束光从乙介质中以 73.8° 的入射角射入甲介质，测得折射角恰好为 40° ，这说明在折射现象中，_____。

21. 小明同学为测量一块矿石的密度，进行如下实验：

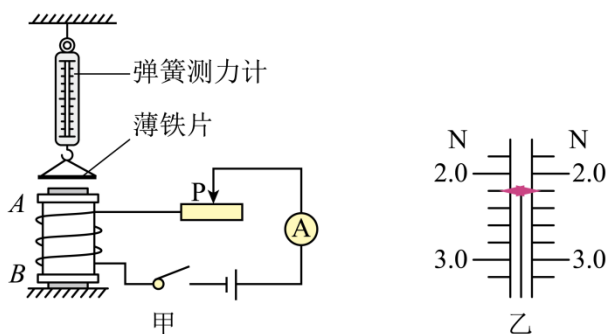


(1) 小明估计矿石的质量是 50g 左右，于是他向天平右盘先加 1 个 10g 砝码，再加 2 个 20g 的砝码，这样操作不妥之处是：_____；

(2) 按正确操作称量石块质量，天平平衡时，右盘中砝码及游码情况如图所示，测得矿石质量是_____g；

(3) 把矿石放入盛满水的溢水杯中，用烧杯收集溢出的水，测得溢出水的质量为 8g。根据以上数据，可得 $V_{石}=V_{溢水}=\text{_____cm}^3$ ，矿石的密度为_____g/cm³。（已知 $\rho_{水}=1.0\text{g/cm}^3$ ）

22. 学习了电磁铁，小明想：“电磁铁两极磁性强弱是否相同呢？”图甲是他探究该猜想的装置图。



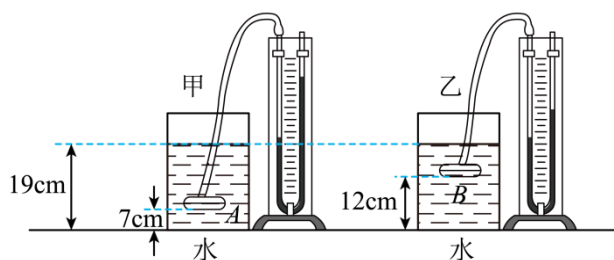
(1) 通电后，电磁铁 A 端是_____极；

(2) 闭合开关后，弹簧测力计的示数太小，要使其示数变大，滑动变阻器滑片 P 应向_____端移动；

(3) 将滑动变阻器调节完成后，根据图乙读出弹簧测力计的示数为_____N；

(4) 在原位置将电磁铁两端对调，使 B 端向上，保持电流不变，观察到弹簧测力计示数与 (3) 中相同。初步可得出的结论是：电磁铁两极磁性强弱_____。

23. 小亮学习了液体压强知识后，猜想：液体内部某点的压强跟该点到容器底的距离有关。为此，他利用液体压强计、水、烧杯等相同的两套器材进行对比验证，实验情况如图所示。



(1) 小亮向小明介绍自己的实验推理过程：在甲、乙两烧杯中，A、B 两点到烧杯底部的距

离是不同的；通过观察压强计 U 型管两侧_____，判断出 p_A _____ p_B ；由此可以得出结论：液体内部某点压强与该点到容器底部距离有关；

(2) 小明反驳说：你在实验中没有控制_____相同，所以你的结论是错误的。在你的实验基础上，_____（选填序号），才能得出正确结论。

A. 把甲杯中的探头上移 5cm 或把乙杯中的探头下移 5cm

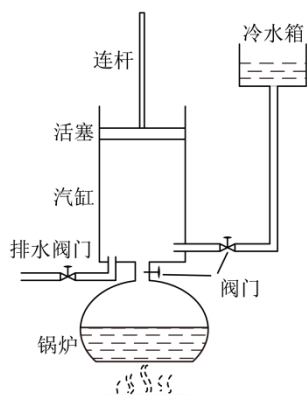
B. 从甲杯中抽出 5cm 深的水或向乙杯中加入 5cm 深的水

五、综合应用题（按要求在答题卡上作答，写出必要的文字说明和解题步骤，共 20 分）

24. 阅读短文，回答问题

图是 17 世纪一种原始热机的示意图，以下是它对外做一次功的简要概述：

- ①燃烧燃料，对锅炉里的水加热，产生大量的水蒸气；
- ②高温水蒸气通过锅炉与汽缸间的阀门进入汽缸；
- ③关闭锅炉与汽缸间的阀门，打开水箱与汽缸间的阀门，向汽缸里注入冷水；
- ④汽缸里大量的水蒸气液化成水；
- ⑤活塞向下运动，对连杆产生巨大的向下的拉力，从而对外提供动力做功。



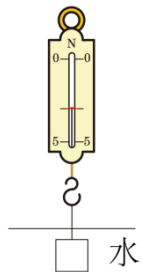
- (1) 改变内能的方法有两种，①中通过_____的方法使水的内能增大；
- (2) ④中水蒸气液化，要_____热量；
- (3) 不计活塞质量，在④和⑤中，汽缸内大量水蒸气液化成水，导致汽缸内气压减小，在_____的作用下，活塞向下运动。

25. 小亮同学在测量浮力时发现：金属块浸没在密度不同的液体中，测力计示数不同。于是，他用测力计和重为 4N、体积为 $1 \times 10^{-4} \text{m}^3$ 的金属块，组装成密度计，将金属块浸没在不同液体中静止，来探究液体密度与测力计示数的对应关系。

- (1) 如图所示，金属块浸没在水中静止，受到的浮力是多少？（ ）

(2) 若将此时测力计指针所指刻度标为 $1.0 \times 10^3 \text{kg/m}^3$, 这条刻度线的刻度值是多少 N? ()

(3) 该液体密度计的 0kg/m^3 刻度标在 _____ N 处。这个液体密度计所能测量的液体密度值不能超过 _____ kg/m^3 。(g 取 10N/kg ; $\rho_{\text{水}} = 1.0 \times 10^3 \text{kg/m}^3$)



26. 小明给家里买电热水壶, 他测试了价格相同的甲、乙两款电热水壶, 它们的铭牌如图所示。均正常工作, 都把质量为 1kg 的水从 20°C 加热到 42°C , 甲用时 125s , 乙用时 120s 。

【 $c_{\text{水}} = 4.2 \times 10^3 \text{J}/(\text{kg} \cdot ^\circ\text{C})$ 】

- (1) 甲电热水壶正常工作时电阻是多大?
- (2) 质量为 1kg 的水从 20°C 加热到 42°C , 吸收的热量是多少?
- (3) 如果从甲或乙中选择一款节能的电热水壶, 通过计算分析, 他应该选择哪一款?

额定电压	220V
额定功率	880W
频 率	50Hz

甲

额定电压	220V
额定功率	1000W
频 率	50Hz

乙

2023 年赤峰市初中毕业、升学统一考试试卷物理

温馨提示：

- 1.本试卷共有物理、化学两部分，物理 90 分，化学 70 分，共 12 页，考试时间 120 分钟。请合理安排答题时间！
- 2.答题前，考生务必将姓名、座位号、考生号填写在答题卡的对应位置上，并仔细阅读答题卡上的“注意事项”。
- 3.答题时，请将答案填涂在答题卡上，写在本试卷上无效。
- 4.考试结束后，将本试卷和答题卡一并交回。

一、选择题（每小题只有一个选项符合题意，请将该选项的序号按要求在答题卡上的指定位置涂黑。每小题 3 分，共 24 分）

1. 废物利用是节约资源的重要手段。下列废物再加工后，最适合做电工钳柄外套的是（ ）
- A. 废铜 B. 废铁 C. 废橡胶 D. 废纸壳

【答案】C

【解析】

【详解】ABC. 适合作为电工螺丝刀手柄材料的是绝缘体，废铁、废铜是导体，橡胶是绝缘体，故 AB 不符合题意，C 符合题意；

D. 废纸壳在受力的情况下容易变形而遭到破坏，不耐用，而且遇到明火容易被引燃，所以不适合用来做电工钳柄外套，故 D 不符合题意。

故选 C。

2. 教师监考时不能穿硬底鞋，以减小噪声对考生的干扰。这是（ ）
- A. 在声源处减弱噪声 B. 阻断噪声传播途径
- C. 防止噪声进入耳朵 D. 减小噪声传播速度

【答案】A

【解析】

【详解】减弱噪声的途径有：在声源处减弱噪声、在传播过程中减弱噪声、在人耳处减弱噪声。中考考场很安静，若监考的老师穿硬底鞋，则鞋底敲击地面振动会产生较大的声音，为避免影响考生答题，监考时规定老师不能穿硬底鞋，这是从声源处控制噪声的。故 A 符合题意，BCD 不符合题意。

故选 A。

3. 两个相同的杯子中装有质量相同的冷水和热水，分别向两杯中放入同样的糖块，冷水杯中的糖块比热水杯中的溶解得慢，这是因为冷水温度低导致（ ）

- A. 物质分子不运动
B. 水分子间没有间隙
C. 糖分子间没有斥力
D. 物质分子运动缓慢

【答案】D

【解析】

【详解】AD. 组成物体的分子在不停的做无规则运动，温度低，分子运动缓慢，所以在冷水糖块溶解得慢，故 A 不符合题意，D 符合题意；

B. 分子之间是存在空隙的，但不是冷水的糖块比热水杯中的溶解得慢的原因，故 B 不符合题意；

C. 分子间存在着相互作用的引力和斥力，糖分子间是有斥力的，故 C 错误。

故选 D。

4. 轿车行驶过程中，油箱中汽油逐渐减少，剩余汽油的热值、密度变化情况为（ ）

- A. 热值不变，密度不变
B. 热值不变，密度变小
C. 热值变小，密度不变
D. 热值变小，密度变小

【答案】A

【解析】

【详解】热值是燃料的一种特性，只与燃料的种类有关，与燃料的质量、体积、是否完全燃烧等因素无关，所以油箱中汽油逐渐减少，热值不变。密度也是物质的一种特性，只与物质的种类、状态有关，与物质的质量、体积等因素无关，所以油箱中汽油逐渐减少，密度不变。故 A 符合题意，BCD 不符合题意。

故选 A。

5. 小明在坐校车上学时想到些问题，其中正确的是（ ）

- A. 座椅上安全带做得较宽，是为了减小对人的压力
B. 以行驶的校车为参照物，路旁的树木是静止的
C. 校车在平直的路面上行驶，重力对校车没有做功
D. 小明对座椅的压力与座椅对他的支持力是一对平衡力

【答案】C

【解析】

【详解】A. 座椅上安全带做得较宽，是在压力一定时，通过增大受力面积减小压强，故 A 错误；

B. 以行驶的校车为参照物，路旁的树木位置发生了变化，因此路旁的树木是运动的，故 B 错误；

C. 做功的必要条件：一是物体受到力的作用，二是物体要在力的方向上通过一定的距离。重力的方向竖直向下，校车在平直的路面上行驶，其在重力的方向上没有移动距离，因此重力对校车没有做功，故 C 正确；

D. 二力平衡的条件：两个力大小相等、方向相反、作用在同一直线上、作用在同一物体上。小明对座椅的压力与座椅对他的支持力作用在两个物体上，因此不是一对平衡力，故 D 错误。

故选 C。

6. 如图所示，通过焦距为 10cm 的凸透镜观察窗外远处的风景，看到的是（ ）



A. 正立放大的虚像

B. 倒立放大的实像

C. 倒立缩小的实像

D. 倒立缩小的虚像

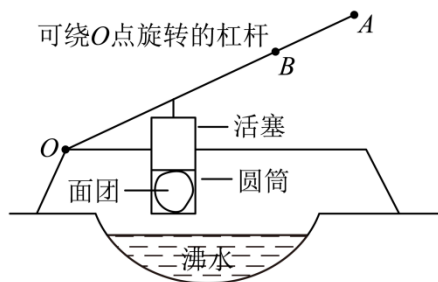
【答案】C

【解析】

【详解】窗外远处的风景相当于物体，到透镜的距离大于二倍焦距，根据凸透镜成像规律可知，此时成倒立、缩小的实像，故 C 符合题意，ABD 不符合题意。

故选 C。

7. 图是赤峰人常用的压饅饅工具——饅饅床子。下面是小明帮助妈妈做饅饅时引发的思考，其中错误的是（ ）



- A. 在揉面的过程中，面团发生的形变主要是塑性形变
- B. 面团被压成饅饅，说明力可以改变物体的形状
- C. 若压杠杆的力方向不变，作用在 A 点比 B 点更省力
- D. 盖锅煮面是通过增大气压来降低沸点，让饅饅熟得更快

【答案】D

【解析】

【详解】A. 当外力撤去后，物体能恢复原状，则这样的形变叫做弹性形变，当外力撤去后，物体不能恢复原状，则称这样的形变叫做塑性形变。在揉面的过程中，外力撤去后，面团不会恢复原状，因此面团发生的形变主要是塑性形变，故 A 正确，不符合题意；

B. 面团由于受到压力的作用，而变成饅饅，说明力可以改变物体的形状，故 B 正确，不符合题意；

C. 当阻力和阻力臂不变时，动力臂越长越省力，因此作用在 A 点比 B 点更省力，故 C 正确，不符合题意；

D. 液体沸点随着气压的增大而升高，盖锅煮面会使锅内气压增大，水的沸点升高，饅饅熟得更快，故 D 错误，符合题意。

故选 D。

8. 下列是生活中常见的物理现象，其中理解正确的是（ ）

- A. 家庭电路保险丝熔断了，一定是电路发生了短路
- B. 正在发光的灯泡变暗了，是因为它的实际功率变小了
- C. 冰箱工作时，外壳两侧很热，这是电流热效应引起的
- D. 因为考点屏蔽了手机信号，所以考场内不存在电磁波

【答案】B

【解析】

【详解】A. 家庭电路中保险丝熔断，可能是发生了短路，也可能是用电器的总功率过大，故 A 错误；

以上内容仅为本文档的试下载部分，为可阅读页数的一半内容。如要下载或阅读全文，请访问：<https://d.book118.com/535032241241011104>