

2010-2023 历年贵州省仁怀市育英实验高二 下学期期末考试地理试卷（带解析）

第 1 卷

一. 参考题库(共 25 题)

1. 读四种自然灾害持续时间示意图（图 1），回答问题。

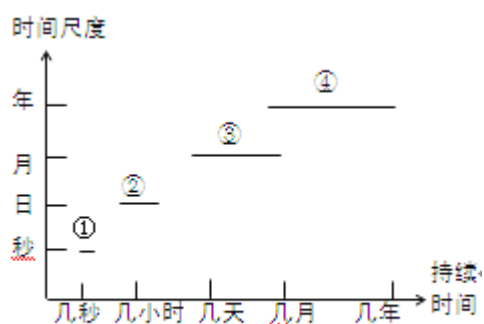


图 1

【小题 1】①②③④四种灾害分别是

- A. 地震、干旱、火山、洪涝
- B. 干旱、洪涝、地震、火山
- C. 地震、火山、洪涝、干旱
- D. 火山、地震、洪涝、干旱

【小题 2】关于图中自然灾害的正确叙述是

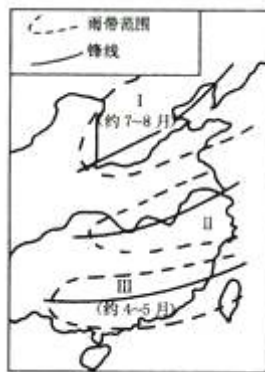
- A. ①多分布在板块交界处

- B. ②目前无法进行有效监测
- C. ③主要造成大量的人员伤亡
- D. ④持续时间长，但影响范围小

【小题 3】蝗灾是危害严重的生物灾害。图中所示的自然灾害中，与其发生密切相关的是

- A. ①②
- B. ③④
- C. ①③
- D. ②④

2.读“中国东部雨带示意图”（图 5），回答问题。



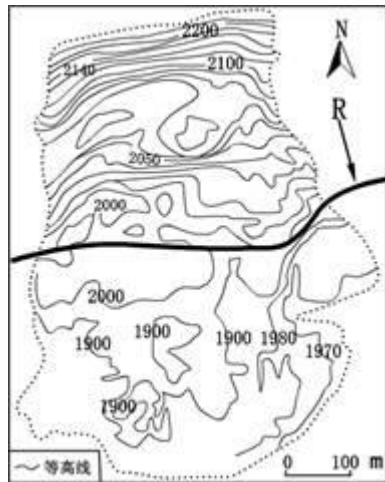
【小题 1】根据雨带在 I、III 地区的时间，可以推论，在一般年份，雨带推移至上海地区的时间大致是

- A. 4~6 月
- B. 6~7 月
- C. 6~8 月
- D. 5~8 月

【小题 2】如在 7 月以后，雨带仍未推移进入 I 地区，我国东部地区将可能产生灾害的状况是

- A. 南旱北涝
- B. 南北皆旱
- C. 南涝北旱
- D. 南北皆涝

3.读图 11 及结合相关知识, 回答问题。



【小题 1】河流 R 的流向为

- A. 自东向西
- B. 自北向南
- C. 自南向北
- D. 自西向东

【小题 2】若此图表示某类地质灾害发生后的地形状况, 此灾害最可能为

- A. 火山喷发
- B. 滑坡
- C. 地震
- D. 泥石流

4.衡量灾情大小的标准是

- A. 致灾因子强度
- B. 人类社会和自然资源的损失
- C. 孕灾环境大小
- D. 人类伤亡和财产损失的数量

5.读某河流修建水库前后径流量变化示意图(图 9), 回答问题。

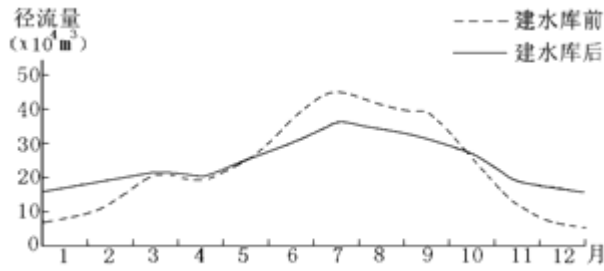


图 9

【小题 1】修建水库后

- ①河流径流量增加
- ②河流径流量季节变化减小
- ③降水量季节变化增加
- ④旱涝灾害的发生机率减小

- A. ①②
- B. ③④
- C. ①③
- D. ②④

【小题 2】可调节河流径流量季节变化以降低洪涝灾害发生的措施还有

- ①植树造林
- ②人工降雨
- ③疏浚河道
- ④退耕还湖

- A. ①④
- B. ①③
- C. ②③
- D. ②④

6. 干旱灾害是中国主要的气象灾害之一。图 14 反映了我国 1950-1991 年间不同区

域季节分布及其对农业的影响，读图回答下列问题。（15 分）

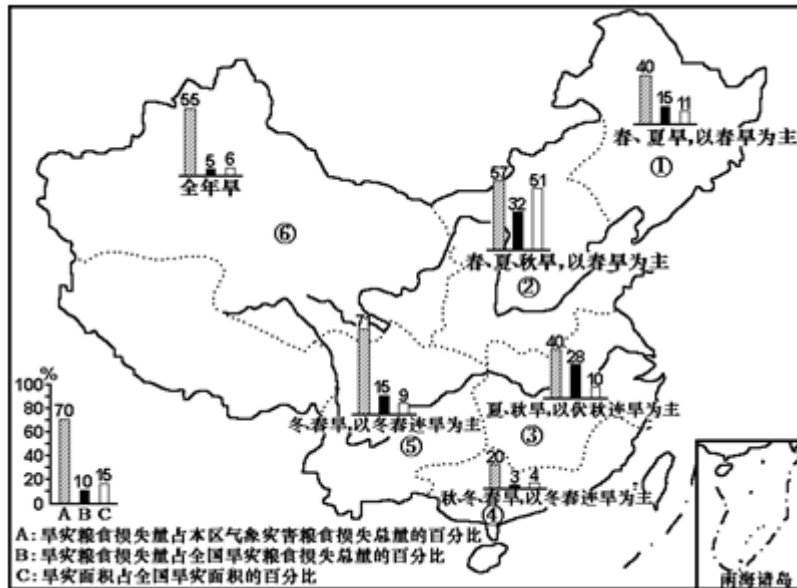


图 14

(1) 图中“全年旱”的地区是__区（写序号）。③区旱灾主要出现在夏、秋季节，试简述其原因。

(2) 图中旱灾最严重的地区是__区（写序号），说明判断依据。

(3) 图中“旱灾粮食损失量占本区气象灾害粮食损失总量的百分比（A）”最低的地区是__区（写序号）。影响该区最主要的气象灾害是_____。

(4) 说明①区春旱引发的最主要的次生灾害及其监测手段。

7.图 7 中“4”、“5”所示区域分别表示某日我国地质灾害高风险区和用电严重紧缺区，读图回答问题。



图 7

【小题 1】图中所示现象最有可能发生的季节是

- A. 春季
- B. 夏季
- C. 秋季
- D. 冬季

【小题 2】地质灾害高风险区和用电严重紧缺区，

天气分别可能是

- A. 沙尘暴、寒潮
- B. 暴雨、低温
- C. 干旱、台风
- D. 暴雨、高温

8.经中央军委批准，中国海军第二批护航编队将于 2009 年 4 月 2 日从湛江出发，赴亚丁湾、索马里海域接替首批护航编队执行护航任务。结合护航编队航线示意图，完成问题。



海域①~④中，舰艇吃水最浅的海域是（ ）

- A. ①
- B. ②
- C. ③
- D. ④

9.表 1 为 2007 年 9 月影响我国的第 13 号台风“韦帕”的部分资料，据此回答问题。

。

表 1
时间

17 日
16 时
18 日
19 日
19 时
20 日
06 时
10 时
19 时
20 时
05 时
12 时

台风

中心
位置

经度

123.8°
123.4°
121.6°
121.4°
119.9°
118.8°
119.4°
122.5°

纬度

24.3°
24.8°
26°
26.2°
27.6°
30.2°
34.1°
37.1°

中心气压

(百帕)

960
930
925

930

940

995

998

998

【小题 1】“韦帕”的移动方向是

- A. 西北方向
- B. 先向西北，后向东北
- C. 东北方向
- D. 先向东北，后向西北

【小题 2】“韦帕”势力最强的时刻出现在

- A. 17 日 16 时前后
- B. 18 日 10 时前后
- C. 18 日 20 时前后
- D. 20 日 12 时前后

【小题 3】台风“韦帕”于 9 月 19 日 02 时登陆，其登陆地最有可能位于

- A. 江苏省南部
- B. 福建省南部
- C. 浙江省南部
- D. 台湾省北部

10.读我国自然灾害类型及分布图（图 13），回答下列问题。（15 分）

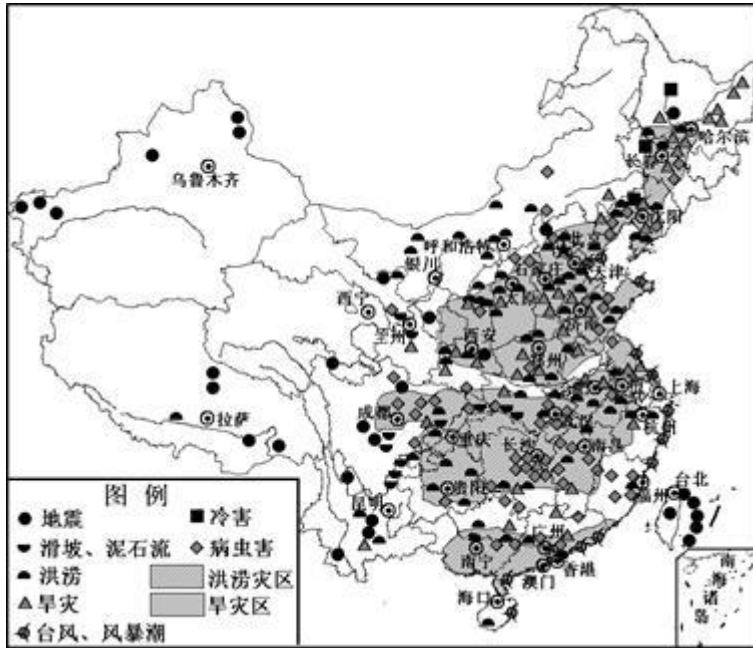


图 13

(1) 我国自然灾害空间分布特点是

_____。

(2) 从图中看出，内蒙古自治区主要的自然灾害有_____、
_____等。

(3) 试从气候、地形两方面，分析长江中下游地区多洪涝灾害的原因。

资料：20 世纪 90 年代长江上游西南林区的森林面积比 50 年代减少了 50%以上，地处长江上游的四川省已有 50 多个县的森林覆盖率只剩 3%~5%。金沙江、雅砻江和岷江流域坡度大于 25°的旱地占 34%，坡度大于 35°的坡耕地占总耕地面积的 23%。洞庭湖的面积从 1825 年的 6000 平方公里减少到 1985 年的 2690 平方公里。

(4) 根据上述资料，分析加剧长江洪涝灾害的人为原因。

11.2008 年 11 月至 2009 年 2 月，我国各地连发的高级别旱灾，全国近 43%的小麦产区（主要为冬小麦区）受旱，370 万人、185 万头大牲畜发生饮水困难。读图 8 回答问题。

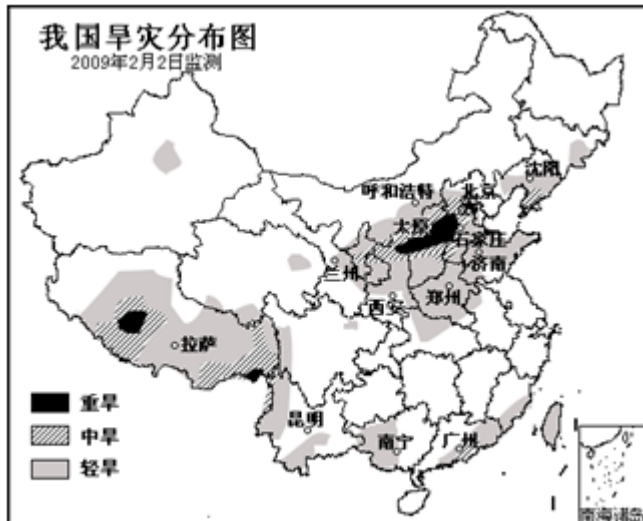


图 8

【小题 1】图中遭受“重旱”的省区有

- A. 粤、冀、晋、鲁
- B. 豫、辽、晋、陕
- C. 藏、川、甘、宁
- D. 冀、晋、陕、藏

【小题 2】在本次旱灾中，华北地区损失最大，原因是该地区

- ①是全国唯一的重旱区
- ②受灾面积大
- ③人口与城市密集
- ④正值春小麦生长的关键期

- A. ①②
- B. ②③
- C. ③④
- D. ①④

【小题 3】造成本次旱灾的主要原因可能是

- A. 降水量比同期少，气温比同期低
- B. 降水量比同期多，气温比同期高
- C. 降水量比同期少，气温比同期高
- D. 降水量比同期多，气温比同期低

12.造成同一种自然灾害危害程度地域差异的主要原因有

①自然灾害的强度不同

以上内容仅为本文档的试下载部分，为可阅读页数的一半内容。

如要下载或阅读全文，请访问：

<https://d.book118.com/535140101304012001>