

神经内科专业方向统一出科考试住 3

一. 单项选择题 (共 75 题, 每题 1 分)

1. 对癫痫药物的减药和停药原那么描述, 错误的选项是:

- A. **患者在药物治疗的情况下, 1 年以上无发作, 可以考虑停药**
- B. 停药过程应该缓慢进行, 可能持续数月甚至 1 年以上
- C. 多药联合治疗的患者, 每次只能减掉一种药
- D. 在撤药过程中出现发作, 应停止继续撤药, 并将药物剂量恢复到发作前剂量
- E. 以上均错误

2. 诊断浅昏迷最有价值的体征是

- A. **对呼叫无反响**
- B. **对疼痛刺激无反响**
- C. 眼球浮动
- D. 角膜反射消失
- E. Babinski 征(+)

3. 患儿因脑积水颅内压增高, 入院后, 突然出现剧烈头痛、呕吐后昏迷, 此时最有效的措施是

- A. 快速静点甘露醇
- B. 急行气管切开术
- C. **立即行侧脑室穿刺引流术**
- D. 高压氧舱治疗
- E. 急行开颅去骨瓣减压术

4. 短暂性脑缺血发作 (TIA) 每次出现神经系统病症的持续时间不应超过

- A. 60 秒
- B. 60 分钟
- C. 6 小时
- D. 12 小时
- E. **24 小时**

5. 以下对感觉障碍的判断哪项不正确

- A. 周围神经末梢性损害可出现四肢远端对称性手套袜套型深浅感觉障碍
- B. 脊髓半侧损害可出现病变平面以下同侧深感觉障碍, 对侧痛温觉障碍
- C. 延髓背外侧病损可出现同侧面部及对侧躯体的交叉性感觉障碍
- D. **丘脑病损可引起同侧偏身感觉减退或缺失, 深感觉障碍重于浅感觉.**
- E. 皮层性感觉障碍主要表现为实觉、两点区分觉等复合感觉障碍

6. 以下哪个病症不属于局灶型肌张力障碍

- A. 痉挛性斜颈
- B. 眼睑痉挛
- C. 书写痉挛
- D. 痉挛性构音障碍

E. Meige 综合征

7. 一男性, 23 岁, 日间参加长跑比赛, 晚上会餐后入睡, 次日晨起四肢无力, 行走困难, 呈进行性加重。查: 四肢肌力 0 级, 腱反射消失, 感觉无异常, 应首先采取的措施是

- A. 颅脑 CT 检查
- B. 腰椎穿刺检查
- C. 脑电图检查

D. 血离子检查

E. 拍颈椎 X 线片

8. 脑血栓病人头颅 CT 检查正确的选项是

- A. 起病后立即出现低密度影
- B. 起病后 12 小时出现低密度影
- C. 起病后可见高密度影

D. 起病后 48 小时可见低密度影

E. 起病 24 小时内无变化性

9. 急性颅内压增高的病人出现血压升高, 心跳及脉搏缓慢, 呼吸节律紊乱和体温升高等各项生命体征改

- A. Wallenberg syndrome
- B. Brown-Sequard syndrome

C. Cushing syndrome

D. WebersyndroeE

E. Locked-in syndrome

10. 女性, 28 岁, 发生双下肢无力 1 周, 今起小便解出困难。半年前双眼视物模糊 1 个月, 认为球后视神经减退, 下肢肌力 2 度, 反射亢进, Babinski 征阳性。适宜和经济的治疗为

A. 维生素 B₁₂

B. 地塞米松静脉滴注

C. 血浆置换

D. B₁₂ 干扰素

E. IgG 静脉注射

11. 左侧特发性面神经麻痹以下哪点正确

- A. 左侧面部感觉减退或消失
- B. 张口时下颌偏向左侧
- C. 伸舌左偏, 左侧舌肌萎缩
- D. 左眼睑下垂

E. 左眼闭合不全

12. 癫痫持续状态必须是

- A. 全面强直阵挛发作频繁发生, 持续 24 小时
- B. 连续的失神发作
- C. 局部抽搐持续数小时或数日
- D. 发作自一开始, 按大脑皮层运动区逐渐扩展

E. 全面强直阵挛发作频繁发生, 伴意识持续不清

13. 60 岁男性, 突发不能说话, 右上下肢无力, 约 20 分钟恢复, 反复发作, 发作后检查, 神经系统正常

- A. 局限性癫痫
- B. 脑栓塞
- C. 癔症发作

D. 颈内动脉系统 TIA

E. 椎基底动脉系统 TIA

14. 神经系统副肿瘤综合征患者最常见的原发性肿瘤是

A. 前列腺癌

B. 淋巴瘤

C. 卵巢癌

D. 肺癌

E. 胃癌

15. 以下不属于深反射检查的是

A. 腹壁反射

B. 桡骨膜反射

C. 膝反射

D. 肱二头肌反射

E. 踝反射

16. 关于丛集性头痛, 以下说法正确的选项是

A. 女性好发

B. 为搏动性头痛

C. 常在晚上同一时间发作

D. 多为枕部剧烈疼痛

E. 有家族史

17. 男性, 34 岁, 反复发作性肌无力 10 余年, 再发 3 天。以下肌电图提示

长时间运动试验 - APB

	基线	2s	1min	2min	3min	4min	5min	10min	15min	20min
波幅	12.1	11.7	11.6	11.5	11.6	11.4	11.6	8	5.3	4.5
面积	20	20.5	19.7	18.6	17.7	16.9	16	10.1	2	6.4

短时间运动试验 - APB

	第一组	第二组	第三组
基线波幅 (mv)	9	10.5	10.6
2s	10.1	10.7	11.5
10s	10.1	10.5	11.6
20s	10.3	10.6	11.7
30s	10.4	10.5	11.9
40s	10.6	10.6	12
50s	10.7	10.5	12.1
60s	10.7	10.5	12.1

A. 神经肌肉接头病变

B. 肌源性损害

C. 神经源性损害

D.

肌膜离子通道异常

E. 正常

18. 一女性病人，突发眩晕。头痛伴恶心、呕吐，走路不稳 3 小时入院，体检：意识清楚，右侧肢体肌力差，行头颅 CT 诊断小脑出血，出血量约 10 毫升，以下处理中哪项是错误的

A. 20%甘露醇静滴

B. 卧床休息

C. 控制血压

D. 手术治疗

E. 密切观察生命体征的变化

19. 原发性震颤最常累及的部位

A. 手或前臂

B. 头部

C. 下肢

D. 躯干

E. 舌

20. 蛛网膜下腔出血的最常见病因是

A. Moyamoya 病

B. 脑动脉炎

C. 先天性脑底动脉瘤

D. 颅脑外伤

E. 颅内肿瘤

21. 会诱发癫痫发作的药物不包括:

A. 糖皮质激素

B. 降糖药

C. 驱虫药

D. 三环类抗抑郁药

E. SSRI 类抗抑郁药

22. 以下哪块肌肉出现神经源性损害提示神经根损害

A. 三角肌和小圆肌

B. 胸大肌和胸小肌

C. 肩胛提肌和菱形肌

D. 冈上肌和冈下肌

E. 背阔肌和肩胛下肌

23. 不能引起共济失调的病变部位有

A. 皮质脊髓束

B. 脊髓后索

C. 额桥束和颞枕桥束

D. 脊髓后根

E. 小脑

24. 不属于骶丛的神经是

A. 股外侧皮神经

B. 臀上神经

C. 坐骨神经

D.

足底内侧神经

E. 腓肠神经

25. 女性患者, 70岁, 3年来出现发作性右侧面颊部烧灼样疼痛, 每次发作持续时间数十秒, 发作间期如

A. 偏头痛

B. 紧张性头痛

C. 三叉神经痛

D. 丛集性头痛

E. 爆裂样头痛

26. 以下对新型隐球菌脑膜炎描述错误的选项是

A. 是中枢神经系统最常见的真菌感染

B. 临床表现与结核性脑膜炎颇相似

C. 常见于有慢性消耗性疾病或全身性免疫缺陷性疾病的患者

D. 多急性起病, 病情进展快

E. CSF 淋巴细胞轻、中度增多, 蛋白增高, 糖降低, 墨汁染色阳性

27. 一病人, 某日突然出现阵发性抽搐, 表现意识丧失, 眼球上窜, 瞳孔散大, 口唇青紫, 全身抽搐, 不
钟。发作后入睡, 意识清醒后对上述情况不能回忆。初步考虑为

A. 癔症痉挛发作

B. 杰克逊 (Jackson) 癫痫

C. 去大脑强直

D. 癫痫全面一强直阵挛发作

E. 震颤麻痹

28. 中枢性瘫痪与周围性瘫痪最有肯定意义的鉴别点为

A. 肌肉瘫痪范围的大小与程度

B. 有无肌肉萎缩

C. 肌张力增高或减低

D. 腱反射亢进或减低

E. 有无病理反射

29. 患者, 男, 21岁, 头部摔伤2小时, 伤后即昏迷伴呕吐而急诊入院, 查体: BP150 / 100mmHg, 中
颅 CT 示后颅窝高密度影, 如发生脑疝, 其类型最可能是

A. 颞叶沟回疝

B. 大脑幕下疝

C. 小脑幕切迹上疝

D. 小脑幕切迹疝

E. 枕骨大孔疝

30. 易早期出现颅压高病症的是

A. 额叶肿瘤

B. 颞叶肿瘤

C. 顶叶肿瘤

D. 枕叶肿瘤

E. 第四脑室肿瘤

31. 原发性三叉神经痛的治疗应首选

A. 苯妥英钠

B. 卡马西平

C.

氯硝西洋

D. 纯酒精注射

E. 神经切断术

32. 女, 24岁, 因甲亢住院, 她还述说她在半月前开始双眼睑睁不开, 逐渐出现复视、四肢乏力。体检: 突; 眼裂变小, 眼球各方向活动受限, 以右侧明显, 双瞳孔正常大小, 光反射灵敏, 四肢肌力IV级, 为了是

A. 病前有无上感史

B. 病前有无多饮、多食史

C. 病症有无波动性

D. 有无伴随吞咽困难

E. 有无伴随呼吸困难

33. 库欣反响不包括以下哪项

A. 血压升高

B. 血压降低

C. 呼吸节律紊乱

D. 心跳及脉搏缓慢

E. 肢体瘫痪

34. 64岁男性, 高血压病史6年, 某日晨起出现复视, 右侧肢体活动不灵。查体: 血压15/12kPa, 左侧上下内活动受限, 右侧偏瘫, 住院2天, 无明显好转, 初诊最大可能是

A. 脑出血(基底节区)

B. 短暂性脑缺血发作

C. 脑栓塞

D. 椎基底动脉系统血栓形成

E. 颈内动脉系统血栓形成

35. 以下哪种病从出现病症到第一次跌倒的时间最短

A. 进行性核上性麻痹

B. 多系统萎缩

C. 路易体痴呆

D. 帕金森病

E. 血管性帕金森综合症

36. 18岁女大学生, 4年来常因严重的左侧头部刺痛, 伴恶心、呕吐、畏光, 服用布洛芬效果不佳到急诊。母有类似病症, 其神经系统体检未见明显异常, 急诊处理的药物需要

A. 苯巴比妥

B. 硝酸甘油

C. 丙戊酸钠

D. 阿米替林

E. 麦角胺类药物

37. 脑出血中, 临床出现对侧偏盲、对侧肢体偏瘫和对侧肢体感觉障碍, 意识障碍不重。应考虑

A. 基底节区出血内侧型

B. 基底节区出血外侧型

C. 丘脑出血

D. 脑叶出血

38. 低颅压指的是颅压

- A. 低于 90mmH₂O
- B. 低于 80mmH₂O

C. 低于 70mmH₂O

D. 低于 50H₂O

E. 低于 40mmH₂O

39. 脑卒中后常继发癫痫发作, 根据卒中后癫痫发作的时间, 将卒中后癫痫发作分为早发性和迟发性癫痫

A. 1 周

B. 2 周

C. 1 个月

D. 2 个月

E. 6 个月

40. 癫痫是否复发取决于癫痫的病因和类型, 同时取决于是否进行了及时和正规的治疗。下面哪种类型的

A. 儿童失神癫痫

B. 儿童枕叶癫痫

C. 婴儿痉挛综合症

D. 儿童良性中央区癫痫

E. 以上均不是

41. 有关小脑出血的治疗下述哪项不妥

A. 一经确诊, 即刻手术

B. 起病后进行性意识障碍或迅速昏迷, CT 示小脑半球血肿 > 20ml, 应立即手术

C. 起病后进行性意识障碍或迅速昏迷, CT 示小脑蚓部血肿 > 10ml, 应立即手术

D. 起病后意识清楚, 临床无进行性恶化或加重, CT 示小脑半球血肿 < 10ml, 先行内科治疗

E. 起病后意识清楚, 临床无进行性恶化或加重, CT 示小脑蚓部血肿 < 5ml, 先行内科治疗

42. 哪一项不是枕骨大孔疝的常见病变

A. 大脑半球肿瘤

B. 小脑半球星形细胞瘤

C. 第四脑室室管膜瘤

D. 听神经瘤

E. 脑干胶质瘤

43. Guillain-Barre 综合征的患者可出现颅神经损害表现, 以哪根颅神经损害最常见:

A. 动眼神经

B. 面神经

C. 舌咽神经和迷走神经

D. 舌下神经

E. 三叉神经

44. 特发性面神经麻痹不应有的病症是

A. 额纹消失

B. Bell (贝尔) 现象

C. 耳后或下颌角后疼痛

D. 舌前 1 / 3 味觉障碍

E. 外耳道或鼓膜出现疼痛疱疹

45. 女性患者, 60 岁, 突发意识不清, 既往有糖尿病、高血压史、冠心病史。现在查体出现一侧肢体偏瘫, 诊断是

A. 脑出血

B.

急性心肌堵塞

- C. 高渗性昏迷
- D. 糖尿病酮症酸中毒
- E. 代谢性脑病

46. 某患者自觉左侧肢体似有蚂蚁爬行, 此种感觉障碍为

- A. 感觉过敏
- B. 感觉倒错
- C. 感觉过度
- D. 感觉异常**
- E. 感觉减退

47. 寡克隆带是

- A. 睡眠中 EEG 的波频改变
- B. Wilson 病患者的角膜改变
- C. Alzheimer's 病的病理改变
- D. MS 患者的染色体标记

E. MS 患者 CSF 中的免疫球蛋白类型

48. 男性, 30 岁, 3 天前出现双下肢无力, 并呈进行性开展, 一天前四肢均出现缓和性瘫痪, 2 小时前出现的处理是

- A. 大剂量糖皮质激素
- B. 大剂量应用抗生素
- C. 大剂量使用 B 族维生素
- D. 血浆置换

E. 气管切开, 辅助呼吸

49. 颅内压增高的容积代偿 (即空间代偿) 主要依靠

- A. 脑组织的压缩
- B. 颅腔的扩大
- C. 脑脊液被排出颅外**
- D. 血压的下降
- E. 脑血流量减少

50. 患者意识清醒, 右上睑下垂, 瞳孔散大, 光反射消失, 眼球外斜视; 额纹对称, 露齿时口角右偏, 位于

- A. 右侧脑桥
- B. 右侧中脑**
- C. 右侧脑桥及中脑
- D. 右侧延髓、脑桥及中脑
- E. 右侧内囊病变开展形成天幕疝

51. 小脑幕裂孔疝与枕骨大孔疝根本区别是

- A. 剧烈头痛
- B. 频繁呕吐
- C. 意识障碍发生较早**
- D. 呼吸骤停发生较早
- E. 血压、脉搏、呼吸改变

52. 张某, 女, 25 岁, 3 月来四肢无力, 于休息后减轻, 活动后加重, 新斯的明试验阳性 (肌无力明显改善)

A.

钾盐

B. 维生素 B 族

C. 抗胆碱酯酶药物

D. 血管扩张药

E. 左旋多巴

53. 急性脊髓炎的护理哪项不正确

A. 褥疮的防治

B. 排尿障碍的处理

C. 防止呼吸道感染

D. 肢体保持足下垂位

E. 泌尿道感染的预防

54. 朊蛋白病特征性病理学改变是

A. 脑实质中出血性坏死

B. 脑的海绵状变性

C. 脑沟和脑池见小的肉芽肿、结节和脓肿

D. 脑白质广泛多灶性局部融合的脱髓鞘病变

E. 脑实质中局灶性脓肿

55. 腰膨大的节段为

A. 腰 1-骶 2

B. 腰 2-骶 2

C. 腰 3-骶 2

D. 腰 1-骶 3

E. 腰 3-骶 1

56. 38 岁女性，洗衣时突发右侧肢体活动不灵，查体：意识清、失语，二尖瓣区可闻双期杂音，心律不齐，右偏身痛觉减退，首先考虑的诊断

A. 脑血栓形成

B. 脑栓塞

C. 脑出血

D. 蛛网膜下腔出血

E. 短暂脑缺血发作

57. 单纯疱疹病毒性脑炎早期最可能出现的异常是

A. 外周血白细胞增多

B. 脑脊液压力增高

C. 脑脊液细胞数增多

D. 脑电图出现弥漫性高波幅慢波

E. CT 显示颞叶低密度病灶

58. 以下哪项不属于脑诱发电位

A. 体感诱发电位

B. 视觉诱发电位

C. 事件相关电位

D. 运动单位动作电位

E. 脑干听觉诱发电位

59. 急性炎症性脱髓鞘性多发性神经病（吉兰-巴雷综合征）综合征的病因可能是

A.

病毒感染周围神经

- B. 病毒感染脊髓
- C. 脊髓的自身免疫性炎症
- D. 周围神经自身免疫性炎症**
- E. 细菌感染周围神经

60. 脑干听觉诱发电位的 I 波反映的是

- A. 耳蜗神经**
- B. 耳蜗神经核
- C. 上橄榄核群
- D. 外侧丘系
- E. 下丘

61. 臂丛神经的上干是由那些神经的前支组成的:

- A. 颈 5~颈 6**
- B. 颈 5~颈 7
- C. 颈 5~颈 8
- D. 颈 5~胸 1
- E. 以上都不是

62. 中神经的神经根组成是:

- A. 颈 8~胸 1
- B. 颈 5~颈 8
- C. 颈 5~胸 1**
- D. 颈 5~颈 7
- E. 颈 6~颈 8

63. 女性, 40 岁, 1 天前晨起感左耳后疼痛, 言语不清, 流涎, 口角向右侧偏斜, 左侧额纹和鼻唇沟消失

- A. 右侧脑血栓
- B. 右侧面神经炎
- C. 三叉神经麻痹
- D. 左侧面神经炎**
- E. 动眼神经麻痹

64. 男性 49 岁, 四肢乏力感 4 月, 伴疼痛。以下肌电图提示

针极肌电图

被检肌肉	插入电位	自发电位				MUP		募集相
		纤颤	正锐	束颤	其他	多相	形态	
左 第一背侧骨间肌	正常	1+	2+	-	-	-	MUP宽大	单-混相
右 第一背侧骨间肌	正常	1+	2+	-	-	-	见>5mv MUP	单-混相
右 拇短展肌	正常	2+	2+	-	-	-	MUP宽大	单-混相
右 肱二头肌	正常	1+	2+	-	-	-	MUP宽大	单-混相
左 桡侧腕屈肌	正常	1+	2+	-	-	-	正常	混合相
左 斜方肌	正常	-	-	-	-	-	正常	混合相
右 胫前肌	正常	-	1+	-	-	-	正常	混合相
右 腓内肌	正常	-	1+	-	-	-	正常	单-混相
左 股内肌	正常	-	-	-	-	-	正常	混合相
左 腓长伸肌	正常	-	1+	-	-	-	正常	单-混相
右 腹直肌	正常	-	-	-	-	-	正常	混合相
右 胸锁乳突肌	正常	1+	1+	-	-	-	正常	混合相
左 舌肌	正常	-	1+	-	-	-	正常	混合相

运动传导速度

	潜伏期	波幅	距离	传导速度	F波潜伏期
	ms	mx	mm	m/s	ms
尺神经 运动右					
腕 - ADM	3.56	6.0			29.7
肘-腕	8.52	4.8	263	53.0	
正中神经 运动右					
腕 - APB	5.01	2.0			
肘-腕	9.77	1.89	238	50.0	
腓总神经 运动右					
踝 - EDB	4.35	7.4			42.6
膝下-踝	11.2	6.6	338	49.3	

感觉传导速度

	潜伏期	波幅	距离	传导速度
	ms	ux	mm	m/s
尺神经 感觉右				
指 V - 腕	2.13	12.2	107	50.2
正中神经 感觉右				
指 III - 腕	2.44	31.8	138	56.6
腓浅神经 感觉右				
踝 - 足背	2.50	16.9	110	44.0

A. 广泛神经源性损害，累及四肢肌和颅神经支配肌

B. 广泛神经源性损害，累及四肢肌和腹直肌

C. 广泛神经源性损害，累及四肢肌

D. 广泛肌源性损害

E. 正常

65. 治疗顽固性颞叶癫痫复杂局部性发作的一种经典的最常用的手术方法是:

A. 脑皮质病灶切除术

B. 前颞叶切除术

C. 选择性杏仁核海马切除术

D. 大脑半球切除术

E. 大脑半球离断术

66.

- 女，55岁，清晨出现左上睑下垂，左眼球仅能外展，瞳孔扩大，直接、间接对光反射消失，全神经系统检查
- A. 右侧面神经左展神
B. 左动眼神经
C. 左视神
D. 左侧三叉神经
E. 以上都不是
67. 影响意识的最重要的结构是
A. 脑干上行性网状激活系统
B. 脑干下行性网状激活系统
C. 大脑半球
D. 小脑
E. 基底节
68. 患者，男，68岁，逐渐出现四肢震颤，双手呈“搓药丸样”动作，面部缺乏表情，动作缓慢，走路呈“样肌张力增高，需用以下何种药物治疗
A. 新斯的明
B. 左旋多巴
C. 苯妥英钠
D. 卡马西平
E. 多巴胺
69. 以下哪一项属于深感觉检查
A. 实体觉
B. 两点区分觉
C. 图形觉
D. 振动觉
E. 触觉定位觉
70. 特殊类型偏头痛有
A. 眼肌麻痹型偏头痛
B. 偏瘫型偏头痛
C. 基底型偏头痛
D. 偏头痛的等位发作
E. 以上均是
71. 62岁女性，晨起出现讲话不清，右侧肢体无力，两天后因病情渐加重就诊。血压14/11kPa，意识清，全排除的诊断是
A. 脑栓塞
B. 脑血栓形成
C. 短暂性脑缺血发作
D. 脑出血
E. 腔隙性脑梗死
72. 防止脑水肿目前最常用的脱水剂是
A. 25%山梨醇
B. 30%尿素
C. 50%甘油
D. 50%葡萄糖

E. 20%甘露醇

73. 35岁妇女，反复四肢无力3个月，咳嗽3天。肢体无力在午后和活动时加重，休息后或清晨起床时加重。上睑下垂。双瞳等大。四肢反射正常。感觉正常，肌疲劳试验阳性。以下哪项处理是错误的

- A. 溴化新斯的明
- B. 肾上腺皮质激素

C. 卡那霉素

- D. 硫唑嘌呤
- E. 胸腺切除术

74. 最常见的常染色体显性遗传的肌营养不良的类型是

- A. Duchenne 肌营养不良
- B. Becker 型肌营养不良
- C. 肢带型肌营养不良

D. 面肩肱型肌营养不良

- E. 眼肌型肌营养不良

75. 重症肌无力危象的处理中以下不正确的选项是:

A. 首先应分清是肌无力危象还是胆碱能危象再处理

- B. 保证呼吸道通畅及充分供氧
- C. 有条件需尽快行气管插管或气管切开，呼吸机辅助通气
- D. 大剂量丙种球蛋白冲击治疗
- E. 大剂量激素冲击治疗

二. 病例题 (共 25 题, 每题 1 分)

1. 某女性患者，36岁，急起双下肢无力1天，1天后开展至双上肢无力。病前一周有“感冒”病史。检查2级，肌张力低，腱反射消失，未引出病理征。颈4平面以下感觉消失，尿潴留。脑脊液无色，压力正常。L. MRI检查示：颈髓略增粗，未见异常信号，胸段脊髓正常。

(1). 该患者诊断应考虑为

- A. 格林-巴利综合征

B. 急性横贯性脊髓炎

- C. 多发性硬化
- D. 脊髓出血
- E. 急性硬膜外脓肿

(2). 主要诊断依据为

- A. 脑脊液检查
- B. 起病年龄

C. 病史及体征特点

- D. 颈椎磁共振检查
- E. 胸椎磁共振检查

(3). 目前该患者应首先特别注意

- A. 血压下降

B. 呼吸困难

- C. 神志障碍
- D. 脉搏加快
- E. 瞳孔改变

2. 25岁女性，两周来感四肢乏力，晨轻暮重。今午后明显加重口齿模糊，吞咽困难而入院。病后无肢体

(1). 最有助于诊断的治疗是：

- A. 补钾
- B. 大剂量激素
- C. 新斯的明**
- D. 甲巯咪唑
- E. 大剂量丙种球蛋白

(2). 经一段时间治疗后，病情明显好转。近两天来病情忽又加重。体检：呼吸急促、多汗、流涎、双瞳喜龙后加重。此时的诊断应考虑为

- A. 败血症
- B. 呼吸衰竭
- C. 肌无力危象
- D. 胆碱能危象**
- E. 反拗危象

(3). 此时有合并感染应加用的药物是

- A. 青霉素类**
- B. 氨基糖苷类
- C. 磺胺类
- D. 四环素类
- E. 两性霉素类

(4). 经一个月治疗，呼吸平稳，肌力恢复，此时可选用的处理是

- A. 停用激素
- B. 停用抗胆碱酯酶药
- C. 加用硫唑嘌呤
- D. 加用丙种球蛋白
- E. 胸腺切除**

3. 成年男性从高楼跌下后出现抽搐，每次抽搐先从左侧面部，然后双眼球向左凝视，左侧上肢抽，最后每小时发作20次。查体时浅昏迷。

(1). 本病的诊断是

- A. 癫痫复杂局部性发作
- B. 癫痫强直阵挛性发作
- C. 痫病性发作
- D. 癫痫失神发作
- E. 杰克逊发作**

(2).

脑部主要病灶可能在

- A. 左侧中央后回
- B. 右侧中央后回
- C. 左侧中央前回
- D. 右侧中央前回**
- E. 颞叶

4. 男性患者，50岁，突发头痛、呕吐伴发热、精神行为异常5天。查体：体温：38.5°C，神志清，四肢征(-)，颈抵抗(+)，Kernig征及Brudzinski征均阴性。脑电图：广泛中度异常；头颅CT：未见异常。

(1). 为明确诊断，还需选哪种检查

- A. 胸片
- B. 头MRI
- C. 腰穿**
- D. 血培养
- E. PPD试验

(2). 假设腰穿检查：脑压200mmH₂O，脑脊液无色清亮，糖3mmol/L、氯化物125mmol/L，蛋白0.9g/L，多核细胞82%，单核细胞18%。那么最可能诊断为

- A. 脑脓肿
- B. 化脓性脑膜炎
- C. 隐球菌脑膜炎
- D. 结核性脑膜炎
- E. 病毒性脑炎**

(3). 最主要治疗是

- A. 三代头孢类抗生素
- B. 抗结核治疗
- C. 抗病毒治疗**
- D. 抗真菌治疗
- E. 糖皮质激素治疗

(4). 假设头颅CT示：两侧颞叶和额叶见低密度灶，其中有点状高密度灶。那么最可能诊断为

- A. 带状疱疹病毒性脑炎
- B. 肠道病毒性脑炎
- C. 单纯疱疹病毒性脑炎**
- D. 巨细胞病毒性脑炎
- E. 急性播散性脑脊髓炎

5. 患者男性，59岁，发现右眼睑下垂2个月。病前无明显诱因，眼睑下垂下午比早晨明显。查体：右上限，瞳孔大小无改变，光反射正常。

(1). 此时应考虑的诊断是

- A. 右动眼神经麻痹
- B. 右外展神经麻痹

C. 重症肌无力

- D. 右面神经麻痹
- E. 进行性眼外肌麻痹

(2). 对病人进行胸部 CT 检查, 主要目的是为了确定

- A. 是否合并结节病
- B. 是否有胸腺瘤或胸腺增生**
- C. 是否有肺转移癌
- D. 是否有肺结核
- E. 是否有肺癌

(3). 在此情况下首选的药物治疗是

- A. 维生素 B₁₂
- B. 肾上腺皮质激素**
- C. 溴化吡啶斯的明
- D. 免疫球蛋白
- E. 抗癌药物治疗

6. 女性, 70 岁, 突起右侧肢体麻木、乏力 6 小时, 伴言语不清、流涎、头痛, 呕吐一次。既往有高血压。查体: 嗜睡。右侧鼻唇沟浅, 颈软, 右侧肢体肌力 III 级, 肌张力低, 腱反射减弱, 病理反射未引出。

(1). 最有助于诊断的检查方法

- A. 头颅 CT**
- B. 空腹血糖
- C. 胸部平片
- D. 头颅 X 线片
- E. 脑电图

(2). 最可能的诊断是

- A. 脑栓塞
- B. 脑血栓形成
- C. 脑出血**
- D. 蛛网膜下腔出血
- E. 腔隙性脑梗死

(3). 当明确诊断后。最主要的处理是

- A. 降颅压**
- B. 扩脑血管
- C. 降血糖
- D. 抗炎治疗
- E. 降血脂

7. 60 岁男性患者, 大会讲话时突然头痛呕吐, 昏迷, 右侧肢体瘫痪 1 小时入院。有高血压病史 10 年。血压 26/15kPa(200/112mmHg), 浅昏迷, 左瞳直径 0.6cm, 右瞳直径 0.3cm, 眼底无出血, 偏瘫。右 Babinski(+)

(1).

可以对患者作下述检查除了

- A. 心电图
- B. 脑脊液检查**
- C. 脑超声
- D. 脑 CT 扫描
- E. 脑血管造影

(2). 该患者经证实为脑出血。此时可采取以下措施，除了

- A. 降血压药
- B. 降颅内压药
- C. 止血药
- D. 手术
- E. 送条件好的医院**

(3). 该患者经证实为脑出血，护理该患者措施中，哪一项为哪一项错误的？

- A. 定时翻身
- B. 定时观察意识，呼吸，瞳孔
- C. 定期测血压
- D. 定时吸痰
- E. 头部抬高 30°**

8. 患者男性，24 岁，因四肢麻木、瘫痪 9 天入院。诊断为慢性格林-巴利综合征或慢性炎症性脱髓鞘性多

(1). 以下有关 CIDP 的描述，不正确的选项是

- A. 发病后病症到达顶峰的时间超过 2 个月
- B. 一般有前驱病症**
- C. 感觉和运动同时受到累及
- D. 多有缓解复发
- E. 周围神经病理检查可以发现慢性脱髓鞘改变

(2). 以下治疗对 CIDP 较为适宜的是

- A. 大量抗生素静脉注射
- B. 丙种球蛋白注射
- C. 大量糖皮质激素**
- D. 血浆交换疗法
- E. 维生素口服

9. 岁的男性，左下肢麻木 2 个月余，从下往上开展，近 1 个月出现右下肢无力，查：颅神经及双上肢正
右下肢肌力 IV 级，Babinski 右(+)

(1). 最可能是

- A. 脊髓髓内肿瘤
- B. 左髓外硬膜内肿瘤
- C. 右髓外硬膜内肿瘤**
- D. 脊柱结核
- E.

大脑肿瘤

(2). 应首先做的检查是

- A. 头部 CT
- B. C5 为中心 X 线片
- C. IV 为中心 X 线片
- D. T7 为中心 X 线片
- E. 四为中心 X 线片**

10. 男性, 42 岁, 近 1 个月来。在刷牙时常出现右上牙部及右面部疼痛。每次持续 5~6 秒钟, 神经系统

(1). 其首先考虑的诊断就是

- A. 牙痛
- B. 三叉神经痛 (第二支)**
- C. 三-叉神经痛 (第三支)
- D. 鼻窦炎
- E. 单纯感觉性发作 (癫痫)

(2). 应首先做的辅助检查是

- A. 头部 X 线片
- B. 头部 CT
- C. 牙部 X 线片**
- D. 脑电图
- E. 以上都不是

11. 女, 54 岁, 突然出现言语不清, 右侧肢体无力 6h。体检: 运动性失语, 右鼻唇沟浅, 伸舌偏右, 右生理反射未引出。血压 160/90mmHg, 心率 80/min。有冠心病、房颤、糖尿病史多年。

(1). 此时的处理为

- A. 使用止血药
- B. 20% 的甘露醇, 辅以预防性抗感染治疗**
- C. 使用辅酶 A, ATP
- D. 华法林抗凝治疗
- E. 溶栓治疗

(2). 如果 CT 发现在左侧基底节区低密度影中有少量点、片状高密度灶, 诊断考虑为

- A. 脑出血
- B. 蛛网膜下隙出血
- C. 出血性梗死**
- D. 脑内钙化灶
- E. 脑囊虫病

(3). 假设治疗后第 3 天, 发现患者病症无明显好转, 且有加重趋势, 此时应给予

- A. 采用中性治疗方案, 并予以头颅 CT 动态观察**
- B. 保持原有治疗方案不变, 继续观察
- C. 发动患者转院

D.

加用抗凝药

E. 鼓励患者下床活动

(4). 为明确诊断通常使用的检查方法是

A. CT

B. EBCT

C. MRI

D. 颈颅血管多普勒

E. 脑电图

(5). 假设行 CT 检查未见明显低密度灶，下一步处理最为恰当的是

A. 急诊留观

B. 考虑脑血管疾病收住入院做进一步检查治疗

C. 立即降血压治疗

D. 立即溶栓治疗

E. 立即予以大剂量脱水药

12. 男，12岁，头痛3月，加重伴呕吐2周，头部CT示左额叶脑实质内类圆形占位，为混杂密度，以低密度为主，内有散在钙化点，同侧侧脑室受压变形，中线向健侧移位。

(1). 为明确诊断，以下辅助检查中最重要的是

A. 脑电图

B. 磁共振血管成像

C. 脑血管造影

D. 超声多普勒

E. MRI 平扫+强化

(2). 最正确的治疗方案为

A. 肿瘤切除术

B. 放射治疗

C. 脱水治疗

D. 激素治疗

E. 抗感染治疗

(3). 最可能的诊断为

A. 脑膜瘤

B. 脑胶质瘤

C. 颅咽管瘤

D. 脑动脉瘤

E. 脑脓肿

13. 30岁女性，既往健康，晨起发病，四肢无力，进行性加重，2天后来诊。查：脑神经正常，四肢肌力减退，无感觉障碍。

(1). 首先应做的检查是

A. 血钾测定

B.

腰穿检查

- C. 头部 CT
- D. 高位颈椎 X 线片或 MRI
- E. 脑电图

(2). 以上检查均正常, 如何治疗适宜

- A. 大量皮质激素
- B. 大量抗生素
- C. 新斯的明口服
- D. 暗示心理疗法
- E. 血浆血换疗法**

(3). 首先应考虑的病是

- A. 周期性麻痹
- B. 格林-巴利综合征**
- C. 癔病性瘫痪
- D. 急性脊髓炎
- E. 重症肌无力

14. 女孩, 6 岁, 2 个月来反复突发突止的意识障碍, 表现为突然动作中断, 呆立凝视, 呼之不应, 手中秒钟缓解。

(1). 你认为, 对该例新诊断癫痫患儿治疗用药原那么不应包括的是

- A. 根据癫痫发作类型及综合征选择用药
- B. 因人而宜, 使用足够的推荐剂量
- C. 单一用药, 尽可能减少药物间相互作用
- D. 血药浓度是评估药物疗效和平安性的唯一标准**
- E. 癫痫发作完全控制 2 年后可酌情减药

(2). 支持该诊断的典型脑电图表现是

- A. 规那么而同步对称的 3Hz 棘慢波发放, 易受深呼吸诱发**
- B. 10Hz 或以上快节奏过渡成为棘波, 棘波与慢波交替
- C. 低波幅快活动或平坦电活动
- D. 中线 θ 节律
- E. 14 及 6Hz 正相棘波

(3). 可以采用的治疗药物是

- A. 苯妥英钠
- B. 卡马西平
- C. 氨己烯酸
- D. 丙戊酸钠**
- E. 苯巴比妥

(4). 诊断为

- A. 心因性发作

B.

失张力发作

- C. 肌阵挛发作
- D. 癫痫局部性发作

E. 失神发作

15. 45岁男患，三个月前觉左季肋部疼痛、咳嗽或喷嚏时加重。四天前出现双下肢无力、麻木，同时排
减退，双上肢肌力正常，双下肢肌力1级，病理征阳性。

(1). 根据病史与检查，此病人最可能是

- A. 肌病
- B. 周围神经病
- C. 神经肌肉接头病

D. 脊髓病

E. 颅内疾病

(2). 根据检查所见，说明病变已侵犯

- A. 红核脊髓束和皮质脊髓束
- B. 脊髓丘脑束和网状脊髓束

C. 皮质脊髓束和脊髓丘脑束

- D. 脊髓丘脑束和薄束
- E. 顶盖脊髓束和皮质脊髓束

(3). 脊髓病损的水平是

- A. 颈髓
- B. 胸髓**
- C. 腰髓
- D. 骶髓
- E. 尾髓

16. 女性，45岁，3小时前车祸头部受伤，伤后立即昏迷，做CT后入院，入院检查中度昏迷，右瞳散大
增高，病理征(+)，CT示右额颞部高密度新月影像。

(1). 出血来源为

- A. 脑膜中动脉
- B. 脑外表挫伤小动脉**
- C. 桥静脉
- D. 矢状窦
- E. 蛛网膜颗粒

(2). 最重要的治疗是

- A. 冬眠物理降温
- B. 气管切开
- C. 脱水治疗
- D. 止血，预防感染治疗

E. 血肿去除术

(3) .

该病例诊断是

- A. 右额颞脑挫伤，脑疝
- B. 右额颞急性硬膜下血肿，脑疝**
- C. 右额颞急性硬膜外血肿，脑疝
- D. 右额颞急性硬膜下积液，脑疝
- E. 右额颞脑内血肿，脑疝

17. 青年男性，2 天来胸背部疼痛，今晨出现双下肢无力，伴二便障碍，脐以下各种感觉障碍，双下肢肌

(1). 最可能的诊断是

- A. 脊髓肿瘤
- B. 脊髓出血
- C. 急性脊髓炎**
- D. 格林-巴利综合征
- E. 大脑旁脑膜瘤

(2). 首先应做的有诊断意义的检查是

- A. 头部 MRI
- B. 腰穿脑脊液检查
- C. 颈椎 MRI
- D. 胸椎 MRI**
- E. 腰椎 MRI

18. 男性，62 岁，突然出现剧烈头痛和呕吐 8 小时。无发热，否认高血压史。查体：神清，体温 36.9℃，
径 3.5mm，对光反应消失，上睑下垂，眼球向上、下及内侧运动不能，颈项强直，克氏征阳性。CT 示脑内
高密度影。

(1). 该患受累的颅神经是

- A. 右侧三叉神经
- B. 右侧滑车神经
- C. 右侧动眼神经**
- D. 右侧外展神经
- E. 右侧面神经

(2). 最可能的诊断是

- A. 脑室出血
- B. 脑干出血
- C. 内囊出血
- D. 小脑出血
- E. 蛛网膜下腔出血**

(3). 为进一步治疗及预防，最重要的检查是

- A. 脑电图
- B. 腰穿
- C. 听觉诱发电位

D. 全脑血管造影

E. 颅脑 X 线平片

19. 男性, 65 岁, 晨起出现右侧肢体不能活动, 言语不清, 发病 10h 体检: 血压 16.0/10.7kPa(120/80mmHg), 舌瘫, 右上下肢肌力 2 级, 右半身痛觉减退, 头颅 CT 未见异常。

(1). 病变的部位可能是

A. 左侧大脑前动脉

B. 右侧大脑前动脉

C. 左侧大脑中动脉

D. 右侧大脑中动脉

E. 椎-基底动脉

(2). 病变的性质是

A. 脑出血

B. 脑栓塞

C. 脑肿瘤

D. 脑血栓形成

E. 蛛网膜下腔出血

20. 女, 25 岁, 四肢无力伴有肌肉触痛 2 个月, 不规则低热 37.8°C 左右, 服用吲哚美辛(消炎痛)等病级, 不能连续进行蹲立动作。关节无红肿, 肌痛尤以近端大肌群为著。腱反射存在。血沉 40mm/h, 血磷酸

(1). 该病例诊断为

A. 肢带型肌营养不良

B. 风湿性关节炎

C. 多发性肌炎

D. 吉兰-巴雷综合征

E. 周期性麻痹

(2). 假设接受神经电生理检查, 典型表现是

A. 神经重复频率刺激出现动作电位波幅递减 10% 以上

B. 运动单位电位数目减少, 衬许时限、高波幅以及多相的波形, 巨运动单位电位多见

C. 低波幅、短时限的运动单位电位, 多相波比例增多以及运动单位电位不稳定

D. F 波或 H 波反射延迟或消失, 神经传导速度减慢, 远端潜伏期延长

E. 正常

21. 男, 39 岁。3d 前感右耳后疼痛, 今晨起洗漱时发现右口角漏水, 右眼不能闭合。体检: 右外耳道见侧额纹消失, 试图闭眼时右眼闭合不全, 有 Bell 现象, 右侧鼻唇沟浅, 示齿时口角向左歪斜。右舌前 2/3

(1). 其病因是

A. 茎乳孔狭窄

B. 非特异性炎症

C. 带状疱疹病毒(herpeszostervirus, HZV)感染

D. 细菌感染

E. 乳突炎

(2).

最可能的诊断是

- A. 特发性眼睑口下颌痉挛(Meige)综合征
- B. 卡他性中耳炎
- C. 带状疱疹膝状神经节(Ramsay-Hunt)综合征**
- D. 急性乳突炎
- E. 以上均不是

22. 男, 65岁, 近2年来右上肢抖动, 动作缓慢面容呆板, 行走起步困难, 体检右上下肢肌张力齿轮样

(1). 该患者发病机制可能是

- A. 黑质左旋酪氨酸羟化酶减少**
- B. 纹状体内乙酰胆碱含量增加, 使多巴胺含量减少
- C. 纹状体内多巴胺受体敏感性增高
- D. 黑质多巴胺脱羧酶增多
- E. 黑质单胺氧化酶减少

(2). 最不应给的药物是

- A. 苯海拉明
- B. 阿普唑仑
- C. 安坦
- D. 氯丙嗪**
- E. 尼莫地平

(3). 该患者可用以下哪些药物治疗

- A. 左旋多巴**
- B. 泼尼松
- C. 地西洋
- D. 斯吡斯的明
- E. 卡比多巴(甲基多巴肼)

23. 男, 50岁, 有胃大部切除病史。近半年步行不稳, 走路有踩棉花感。体检: 双下肢运动觉振动觉消
征阳性。

(1). 诊断考虑为

- A. 脊髓压迫症
- B. 脊髓炎
- C. 多发性硬化
- D. 脊髓亚急性联合变性**
- E. 脊髓空洞症

(2). 此患者病变部位在

- A. 前角
- B. 后角
- C. 侧索
- D. 后索

E. 后索与侧索

(3). 治疗上应首先选用

A. 泼尼松

B. 大剂量维生素 B₁₂ 注射

C. 维生素 B₁

D. 维生素 B₆

E. 单独应用叶酸

24. 男, 58 岁, 突然不能言语 2h, 无头痛呕吐。有高血压病史, 未规那么服药。体检: 血压 160/90mmHg, 能说话, 表现为运动性失语。脑神经正常, 右上肢肌力 4 级, 腱反射略活泼, 巴宾斯基征阴性。

(1). 病灶定住在

A. 优势半球额中回后部

B. 优势半球额下回后部

C. 优势半球颞中回后部

D. 优势半球颞上回后部

E. 优势半球角回

(2). 需要立即进行的检查是

A. 脑电图

B. 头颅 CT

C. 肌电图

D. TCD

E. 血糖

(3). 最可能的病因是

A. 脑血栓形成

B. 脑栓塞

C. 腔隙性脑梗死

D. 脑动静脉畸形

E. 短暂性脑缺血发作

(4). 运动性失语又称

A. 命名性失语

B. 感觉性(Wernicke)失语

C. 运动性(Broca)失语

D. 完全性失语

E. 传导性失语

(5). 最可能受累区域的供血动脉是

A. 大脑中动脉

B. 大脑前动脉

C. 大脑后动脉

D. 椎动脉

E. 基底动脉

25. 6岁男孩, 3天前右额碰在桌子角上, 当时能哭, 现右额颞部头皮隆起, 局部触之有12cm×12cm波动感, CT片示右额颞头皮肿胀。

(1). 诊断是

- A. 头皮挫伤
- B. 皮下血肿
- C. 骨膜下血肿
- D. 帽状腱膜下血肿**
- E. 头皮下积液

(2). 处置应该是

- A. 加压包扎
- B. 局部不作处置
- C. 理疗, 促其吸收
- D. 穿刺抽血+加压包扎**
- E. 切开引流+加压包扎

神经内科专业方向统一出科考试住3

一. 单项选择题 (共75题, 每题1分)

1. 青年男性。突发头痛2小时, 伴恶心, 呕吐。查体: 运动性失语, 右侧肢体偏瘫, 左侧瞳孔5mm, 对光反射消失, 颈项强直, 克氏征(+)。下列处理哪项不正确

- A. 立即CT检查
- B. 静脉推注20%甘露醇250ml, 需要紧急手术时做好术前准备
- C. 保持患者的呼吸通畅, 防治窒息
- D. 假设情况允许做脑血管造影
- E. 腰椎穿刺, 脑脊液常规检查**

2. 52岁男性, 近5月出现渐进性记忆减退, 合并有走路不稳及尿失禁, 最有可能的诊断是

- A. Lewy body dementia
- B. vascular dementia
- C. normal pressure hydrocephalus**
- D. Creutzfeldt-Jakob disease
- E. corticobasal ganglion degeneration

3. 50岁男性, 左侧面部阵发性剧痛2个月, 每次发作为突然出现, 呈触电样, 剧痛难忍, 持续数秒钟后自行缓解, 选的最正确药物为

- A. 杜冷丁
- B. 卡马西平**
- C. 消炎痛
- D. 安定
- E. 氯丙嗪

4. 脑桥出血可出现

- A. 中枢性高热
- B. 瞳孔散大

双侧针尖样瞳孔

C. 昏迷

D. 眼球浮动

E. 以上全部体征

5. 患者，女，33岁。阵发性一侧头痛20年，左右不定，伴呕吐，每次疼痛持续6~10小时，常于月经期发作。发作时，亮光，持续10分钟左右。神经系统检查未见异常。可能诊断为

A. 蛛网膜下腔出血

B. 三叉神经痛

C. 偏头痛

D. 脑出血

E. 脑肿瘤

6. 癫痫诊断的有效检查工程是

A. 头部CT

B. 腰椎穿刺

C. 头部MRI

D. 脑电图

E. 脑血管造影

7. 颅后窝占位病人，发生脑危象时，最快而有效的急救措施是

A. 静脉快速静点甘露醇

B. 尽快切除颅后窝占位病变

C. 立即行颅后窝减压术

D. 快速行脑室穿刺，脑脊液引流术

E. 立即行冬眠物理降温治疗

8. 皮质激素在治疗面神经炎的作用是：

A. 抑制免疫

B. 抗病毒

C. 抗过敏

D. 抗菌

E. 减轻面神经水肿

9. 帕金森病患者连续多年服用抗帕金森药物治疗有效，近期突然出现严重的运动缓和和强直状态，持续数小时，该患者可能为

A. 急性肌张力障碍

B. 失神发作

C. 开关现象

D. 复杂局部性发作

E. 药物中毒

10. 神经系统副肿瘤综合征(PNS)发病与原发肿瘤的关系中描述错误的选项是

A. 可以先出现原发灶病症再出现PNS病症

B. 可以原发肿瘤和PNS同时发现

C. 多数先出现神经、肌肉病症后才发现原发灶

D. 肿瘤与神经、肌肉组织存在共同抗原决定簇

E. 特定肿瘤的癌相关神经抗原可刺激免疫系统产生特异性抗体，该抗体能够特异性地提示肿瘤的病理类型

11. 急性脊髓炎不伴有

A.

截瘫

B. 大小便障碍

C. 节段性感觉障碍

D. 传导束性感觉障碍

E. 植物神经功能障碍

12. 关于 Wernick 失语的不正确表述是

A. 病变位于优势半球颞上回后部

B. 病变位于优势半球缘上回皮质

C. 流利型口语，语量多，错语多

D. 答非所问

E. 复述及听写障碍

13. 下述哪项不符合震颤麻痹的病症

A. 面具脸

B. 慌张步态

C. 搓丸样动作

D. 写字过小征

E. 动作时震颤加剧

14. 苯巴比妥急性中毒时，引起死亡的主要原因为

A. 心脏骤停

B. 延髓呼吸中枢抑制

C. 严重水电解质紊乱

D. 肾功能衰竭

E. 惊厥

15. 关于儿童型重症肌无力以下错误的选项是:

A. 约占我国重症肌无力患者的 20%

B. 大多数病例仅限眼外肌麻痹

C. 大多累及全身骨骼肌，较少自行缓解

D. 新生儿型为母体的 AchR 抗体经胎盘传给胎儿

E. 先天性重症肌无力对抗胆碱酯酶药物治疗效果不佳

16. 诊断癫痫通常主要依靠

A. 脑电图检查

B. 神经系统体检

C. 脑 CT

D. 临床表现

E. 脑脊液检查

视觉诱发电位 VEP 模式翻转				
单项数据				
			左	
			潜伏期	波幅
平均	Oz-Fz	P100	154	0.64

17. 男性，61岁，双眼视力下降待查。以下诱发电位检查结果提示

A. 双侧视觉诱发电位异常

B.

右视觉诱发电位异常

- C. 左视觉诱发电位异常
- D. 左侧潜伏期异常，波幅正常
- E. 未见明显异常

18. 重症肌无力患者的血清中常可检测到多种自身抗体，伴发胸腺瘤者常有以下哪种抗体阳性：

- A. MusK-Ab
- B. Tintin-Ab**
- C. PrsmR-Ab
- D. TG-Ab
- E. NF-Ab

19. 蛛网膜下腔出血最可靠的诊断依据是

- A. 痫性发作
- B. 头痛和呕吐
- C. 一侧动眼神经麻痹
- D. 脑膜刺激征

E. 均匀一致血性脑脊液

20. 一患者患有小脑肿瘤，其最可能有的病症是

- A. 肌张力增高
- B. 腱反射消失

C. 共济失调

- D. 静止性震颤
- E. 偏瘫

21. 以下描述中错误的选项是

- A. 耳垂电位相对较弱，是常用的脑电参考电极位置
- B. 耳电极参考的优点是较少受躯体运动或心电干扰
- C. 颞区记录电极由于与耳垂电极的距离较近，容易活化耳电极

D. 耳垂是脑电记录中的唯一参考电极

E. 耳电极被活化后影响同侧半球，造成假性双侧不对称

22. 患者，男，30岁。四肢对称性无力1天就诊。无大小便障碍。体检：四肢肌力Ⅱ度，肌张力低下；初步考虑为急性炎症性脱髓鞘性多发性神经病。在病史询问中最有价值的是

- A. 长期饮酒史
- B. 有机磷农药中毒史
- C. 长期吸烟史
- D. 过度疲劳史

E. 病前1~4周上呼吸道或胃肠道感染史

23. 下面不是三叉神经痛的疾病特点为

- A. 反复发作
- B. 短暂性疼痛

C. 神经系统体检常有阳性体征

- D. 发作间期正常
- E. 以三叉神经第二、三支多见

24. 以下属于糖尿病性多数性单神经病的是：

- A. 糖尿病性眼肌麻痹
- B.

痛性胸腰神经根病

- C. 痛性、非对称的以运动为主的多数性单神经病
- D. 对称性远端感觉性神经病

E. 以上都正确

25. 吉兰-巴雷综合征的典型临床表现之一为四肢远端

- A. 感觉障碍比运动障碍明显
- B. 感觉和运动障碍均十分严重
- C. 仅有感觉障碍
- D. 疼痛明显

E. 感觉障碍比运动障碍轻

26. 以下哪项不是脑出血性头痛的特点

A. 除头痛外还有颈痛

B. 头痛伴神经功能紊乱

- C. 头痛伴呕吐
- D. 持续的头痛，伴不同程度的意识障碍
- E. 头痛伴脑膜刺激症

27. 以下哪种 AED 对体重无影响？

- A. 托吡酯
- B. 加巴喷丁

C. 左乙拉西坦

- D. 丙戊酸钠
- E. 以上均可影响

28. 28 岁女性，跳舞时突感剧烈头痛、呕吐，检查脑膜刺激征阳性。无肢体瘫痪。应首先作何种辅助检查

- A. 脑电图
- B. 经颅多普勒超声
- C. 数字减影血管造影

D. 腰椎穿刺

E. 头颅 CT

29. 青年男性，发热 38°C，周身不适，3 天后好转。一周后先觉双下肢无力，次日双下肢完全瘫痪，尿便觉丧失。腰穿压颈通畅，脑脊液化验正常。诊断应考虑

- A. 急性炎症性脱髓鞘性多发性神经病
- B. 急性硬脊膜外脓肿

C. 急性横贯性脊髓炎

- D. 脊髓出血
- E. 脊椎转移瘤

30. 关于急性脊髓炎以下哪项是错误的

- A. 散在发病、多见于青壮年
- B. 病前可有上呼吸道感染病症
- C. 可先有病灶相应部位的背痛
- D. 急性发生脊髓横贯损害病症

E. 无大小便障碍

31. 一患者 56 岁，突然出现剧烈胸背部疼痛，短时间内出现截瘫或四肢瘫，病变水平以下痛温觉丧失而应考虑

A. 脊髓前动脉综合征

- B. 脊髓后动脉综合征
- C. 中央动脉综合征
- D. 脊髓间歇跛行症
- E. 脊髓短暂性缺血发作

32. 对于慢性失眠的治疗, 错误的选项是

- A. 强调规律作息时间
- B. 入夜后防止兴奋
- C. 入夜后防止喝咖啡、浓茶
- D. 入睡后躺在床上看书**
- E. 改善卧室环境

33. 女, 55岁, 清晨出现左上睑下垂, 左眼球仅能外展, 瞳孔扩大, 直接、间接对光反射消失, 全神经是

- A. 右侧面神经左展神
- B. 左动眼神经**
- C. 左视神
- D. 左侧三叉神经
- E. 以上都不是

34. 男, 8岁, 进行性上肢抬举困难, 行走鸭步样, 登楼困难3年, 体检: 神清, 双侧肩胛带肌萎缩, 近肩, 臀部肌肉萎缩, 双下肢近端肌力IV, GOWER征(+), 腓肠肌双侧肥大, 诊断为

- A. 多发性肌炎
- B. 炎症性脱髓鞘性多发性神经病
- C. 进行性肌营养不良**
- D. 运动神经元病
- E. 脊髓压迫症

35. 关于经皮层性失语的正确表述是

- A. 病变位于优势半球额叶皮质下白质
- B. 病变位于优势半球额叶皮质或白质

C. 病变位于分水岭区

D. 可分为经皮层运动性、感觉性和命名性失语

E. 复述障碍重

36. 患者, 女性, 23岁, 因发热20天, 头痛1周入院。病程中感乏力、食欲缺乏、汗多。查体: 体温38.5℃, 呼吸20次/分, 心率100次/分, 血压120/80mmHg。实验室检查: 血常规: 白细胞12.0×10⁹/L, 中性粒细胞35%。需进一步行以下哪一项检查有助确诊

A. 脑脊液抗酸涂片

- B. 脑脊液墨汁染色
- C. 脑脊液病毒全套
- D. 胸片
- E. 血培养

37. 男性, 50岁, 左大腿外侧麻木。以下肌电图提示

针电极肌电图

被检肌肉	插入电位	自发电位				MUP		募集相
		纤颤	正锐	束颤	其他	多相	形态	
左 胫前肌	正常	-	-	-	-	-	正常	干扰相
左 腓内肌	正常	-	-	-	-	-	正常	干扰相
左 股内肌	正常	-	-	-	-	-	正常	干扰相
左 股直肌	正常	-	-	-	-	-	正常	干扰相
左 股外肌	正常	-	-	-	-	-	正常	干扰相

运动传导速度

	潜伏期	波幅	距离	传导速度	F波潜伏期
	ms	mV	mm	m/s	ms
股神经 运动左					
FM - 股四头肌,内侧面	2.01	17.9			
IL-FM	5.32	22.1	250	75.5	

感觉传导速度

	潜伏期	波幅	距离	传导速度
	ms	uV	mm	m/s
股外侧皮神经 感觉左				
髌前上棘 - 大腿外侧	NP	--		
股外侧皮神经 感觉右				
髌前上棘 - 大腿外侧	2.40	4.5	136	56.7
腓浅神经 感觉左				
踝 - 足背	2.65	7.3	118	44.5

H反射

左 胫神经 HReflex		
	H-Lat	H/M Amp
	ms	比值
膝 - 腓肠肌	28.5	--

右 胫神经 HReflex		
	H-Lat	H/M Amp
	ms	比值
膝 - 腓肠肌	29.1	--

A. 左股外侧皮神经损害

- B. 左腓浅神经损害
 C. 肌源性损害
 D. 左 L2-L4 神经根损害
 E. 正常肌电图
 38. 此患者最紧急的药物治是

A. 维生素 K₁

- B. 甘露醇
 C. 地西泮
 D. 青霉素
 E. 地塞米松

39. 损伤后会导致跨阈步态的是以下哪根神经:

- A. 胫神经
 B. 腓总神经
 C. 腓浅神经
 D. 腓深神经
 E. 腓肠神经

40. 最有助于单纯疱疹病毒脑膜脑炎诊断的脑电图改变为

- A. 局灶性慢波
- B. 弥漫性慢波
- C. 局灶性痫样放电**
- D. 局灶性背景活动衰减

41. 急性脊髓炎与脊髓压迫症急性最重要的鉴别点是前者通常无

- A. 局部患者病前有感染史
- B. 传导束型感觉障碍
- C. 双下肢瘫痪
- D. 尿便障碍

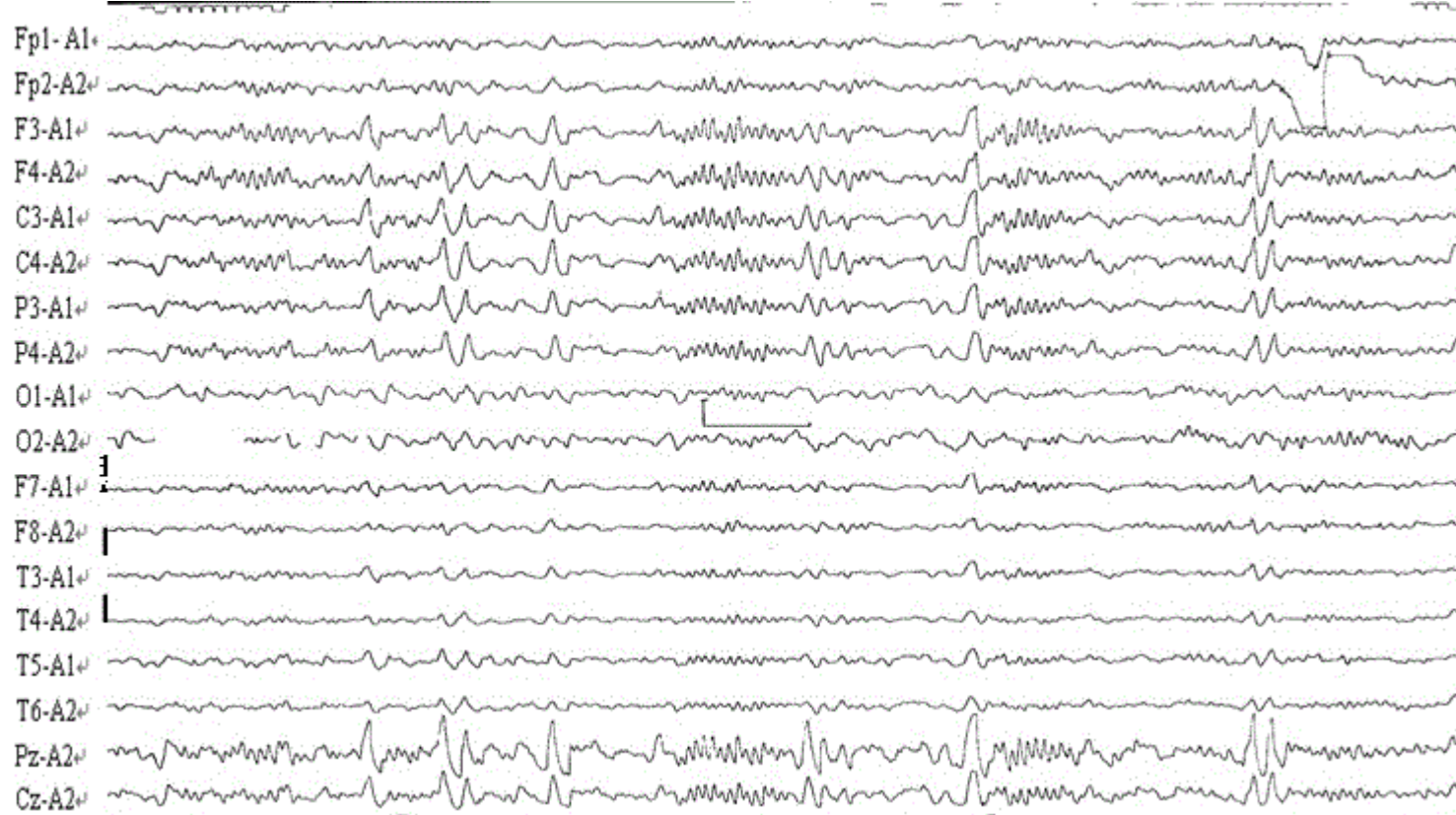
E. 椎管梗阻现象

42. 蛛网膜下腔出血不出现

- A. 急骤起病
- B. 剧烈头痛、呕吐
- C. 脑膜刺激征
- D. 血性脑脊液

E. 侧视麻痹

43. 以下图中脑电表现出现于正常成人睡眠中的哪一期?



- A. 思睡期
- B. NREM-I 期
- C. NREM-II 期**
- D. NREM-III 期**

E. NREM-IV期

44. 心源性脑栓塞 3 小时内最宜选用的药物治疗是

A. 罂粟碱

B. 低分子肝素

C. 尿激酶

D. 降纤酶

E. 阿司匹林

45. 急性感染性多发性神经炎脑脊液的典型变化是

A. 细胞数和蛋白均增高

B. 细胞数增高，蛋白下降

C. 细胞数和蛋白均正常

D. 细胞数正常，蛋白明显增高

E. 细胞数下降，蛋白增高

46. MRI 的增强成像有助于发现 MS 的哪种情况

A. 局灶性病性活动

B. 急性脱髓鞘病灶

C. 颅内压升高

D. 变性改变

E. 硫酸盐沉积

47. 急性颅内压增高的典型表现是

A. 剧烈头痛，频繁呕吐

B. Cushing 征

C. 意识障碍加深

D. 去大脑强直发作

E. X 线片示脑回压迹加深

48. 三叉神经痛最常发生的部位是三叉神经的

A. 第一支

B. 第二支

C. 第一、三支

D. 第二、三支

E. 第一、二支

49. 一脑出血患者，出现左外展神经麻痹、左周围性面瘫，右侧肢体偏瘫时，其病变部位在

A. 左内囊

B. 左中脑

C. 左桥脑

D. 左延髓

E. 右延髓

50. 男性，20 岁，四肢乏力进行性加重 2 天，查体提示四肢肌力 I - II 级，肌张力低，四肢腱反射消失，称，以下鉴别诊断中错误的选项是：

A. 急性轴索型运动神经病

B. 急性脊髓炎

C. 重症肌无力

D. 脊髓灰质炎

E. CIDP

51. 急性脊髓炎休克期的典型表现是

A. 缓和性瘫痪，节段性感觉障碍大小便正常

B. 缓和性瘫痪，节段性感觉障碍尿潴留

C. 痉挛性瘫痪，节段性感觉障碍大小便失禁

D. 缓和性瘫痪，手套-袜子型感觉障碍大小便正常

E. 痉挛性瘫痪，手套-袜子型感觉障碍大小便正常

52. 关于蝶骨电极错误的描述是

A. 昏迷患者不可用

B. 蝶骨电极的尖端接近颞叶内侧面及底面，可增加发现颞叶内侧面或海马放电的时机

C. 操作方便，临床应用广泛

D. 穿刺点位于下关穴，颧弓中点下缘乙状切迹处，耳屏前方 1.5cm

E. 属于微创性的插入式电极

53. 慢性失眠的病程时间是

A. ≥ 1 周

B. ≥ 1 月

C. ≥ 2 月

D. ≥ 3 月

E. ≥ 6 月

54. 脑干听觉诱发电位的 V 波反映的是

A. 内侧膝状体

B. 丘脑皮层投射

C. 上橄榄核群

D. 外侧丘系

E. 下丘

55. 一患者，急性起病，突发头痛伴恶心、呕吐一小时入院。病时血压 200/120mmHg，查体，右侧肢体瘫，左侧瞳孔散大，目前哪项处理是不正确的

A. 防止并发症

B. 脱水、抗炎、降颅压

C. 脑血管造影检查

D. 头颅 CT

E. 密切观察生命体征变化，必要时神经外科会诊，手术治疗

56. 艾滋病的病原体是？

A. 乳头多瘤空泡病毒

B. HTLV-1 逆转录病毒

C. 朊病毒感染

D. HIV 病毒

E. 巨细胞病毒

57. 以下哪项不是处理剂峰异动症的方法

A. 减少左旋多巴的剂量

B. 加用多巴胺受体冲动剂

C. 药物控制不佳者考虑脑深部电刺激治疗

D. 金刚烷胺

E. 增加左旋多巴剂量

58. 嗅觉检查时不宜使用以下哪种物品

A. 香烟

B. 香皂

C. 醋酸

D. 牙膏

E. 香油

59. 进行感觉检查最应注意的是

A. 有无疼痛

B. 有无感觉异常

C. 感觉障碍的程度

D. 感觉障碍的部位

E. 有无感觉过敏

60. 26岁女工人，4年来常出现严重的左侧头部刺痛，伴恶心、呕吐、畏光，服用布洛芬效果不佳，每月症，其神经系统体检未见明显异常，以下其可以长期选择口服的药物

A. 胃复安

B. 口服避孕药

C. 曲普坦

D. 阿米替林

E. 麦角胺类药物

61. 女，39岁，既往有风湿性心脏病病史10余年。突起口角歪斜，口齿不清，左上肢无力2天。最可能

A. 脑出血

B. 脑血栓形成

C. 蛛网膜下腔出血

D. 脑栓塞

E. TIA

62. 确诊皮质一纹状体一脊髓变性的最可靠依据是

A. 进行性加重的痴呆

B. 脑电图呈周期性同步的棘一慢复合波

C. MRI检查双侧尾状核、壳核T1常T2均质高信号

D. 脑组织呈海绵变性，prp^{sc}呈阳性

E. 脑组织中prp^{sc}阳性

63. 低钾性周期性瘫痪的诊断需除外以下哪种疾病:

A. 甲亢

B. 原发性醛固酮增多症

C. 肾小管性酸中毒

D. 药源性如应用噻嗪类利尿剂

E. 以上都正确

64. 有关意识障碍以下哪一条表述不正确?

A. 嗜睡或昏睡提示意识水平的下降

B. 闭锁综合征是一种特殊类型的意识障碍

C. 脑干上行性网状激活系统的损害必定引起意识障碍

D. 深昏迷者对疼痛刺激无反应，无自发动作，深浅反射消失，生命体征有变化

E. 醒状昏迷患者能睁眼闭眼，光反射存在，且有觉醒-睡眠周期

65. 单纯疱疹病毒性脑炎治疗以下哪项表述不正确

A. 待病毒学确诊后应用抗病毒药物

B. 可用阿昔洛韦治疗

C. 可用更昔洛韦治疗

D. 对症治疗如物理降温、脱水降颅压等

E. 重症患者支持疗法、加强护理和预防并发症等

66. Babinski 征 (+) 可提示

A. 病损必定在大脑皮层

B. 病损必定在内囊

C. 病损必定在脊髓

D. 皮质脊髓束损害

E. 皮质脑干束损害

67. 男性，20岁，以“头痛、呕吐2天”为主诉入院。1周前有腹泻史。查体：体温：37.8℃，神志清，颈征均阴性。腰穿：脑压185mmH₂O，脑脊液无色透明，糖2.6mmol/L、氯化物127mmol/L，蛋白0.6g/L，% ，单核细胞5%，该病最可能的病原体是

A. 新型隐球菌

B. 肠道病毒

C. 结核分枝杆菌

D. 带状疱疹病毒

E. 单纯疱疹病毒

68. 患者，男，50岁。经常眩晕，头痛，视觉障碍，突然转头时，有猝倒现象，神经系统检查正常。其

A. 神经根型颈椎病

B. 脊髓型颈椎病

C. 椎动脉型颈椎病

D. 交感神经型颈椎病

E. 混合型颈椎病

69. 男，27岁，突然四肢缓和性瘫痪，双侧面瘫1周来院，无尿、便失禁，无发热，腰穿正常。病前无

A. 格林-巴利综合征

B. 脊髓灰质炎

C. 重症肌无力

D. 周期性瘫痪

E. 急性脊髓炎同

70. 其受累的颅神经为

A. 右侧动眼神经

B. 右侧外展神经

C. 右侧面神经

D. 右侧三叉神经

E. 右侧视神经

71. 颅内压增高的容积代偿（即空间代偿）主要依靠

A. 脑组织的压缩

B. 颅腔的扩大

C. 脑脊液被排出颅外

- D. 血压的下降
- E. 脑血流量减少
- 72. 下述哪项实验不能协助诊断重症肌无力

- A. 疲劳试验
- B. 神经重频电刺激检查
- C. 新斯的明实验
- D. 腾喜龙实验

E. 呼气诱发实验

73. 最常与重症肌无力同时存在的疾病有

- A. 甲状腺炎
- B. 甲状腺功能亢进

C. 胸腺肿瘤或胸腺增殖

- D. 系统性红斑狼疮
- E. 多发性肌炎

74. 重症肌无力患者针对其肺部感染应选用:

- A. 磺胺类抗生素

B. 氨基糖苷类抗生素

- C. 四环素
- D. 庆大霉素

E. 头孢类抗生素

75. 患者, 男, 52岁。高血压脑出血1天入院。浅昏迷状态生命体征尚可, 心肾功能良好, 脑CT示颞叶

- A. 手术去除血肿
- B. 使用止血药物

C. 使用降颅压药物

- D. 使用降血压药物
- E. 鼻饲以保证营养

二. 病例题 (共25题, 每题1分)

1. 某女性患者, 36岁, 急起双下肢无力1天, 1天后开展至双上肢无力。病前一周有“感冒”病史。检查2级, 肌张力低, 腱反射消失, 未引出病理征。颈4平面以下感觉消失, 尿潴留。脑脊液无色, 压力正常。L. MRI检查示: 颈髓略增粗, 未见异常信号, 胸段脊髓正常。

(1). 该患者诊断应考虑为

A. 格林-巴利综合征

B. 急性横贯性脊髓炎

- C. 多发性硬化
- D. 脊髓出血
- E. 急性硬膜外脓肿

(2). 主要诊断依据为

A. 脑脊液检查

- B. 起病年龄

C. 病史及体征特点

- D. 颈椎磁共振检查
- E. 胸椎磁共振检查

(3). 目前该患者应首先特别注意

- A. 血压下降
- B. 呼吸困难**
- C. 神志障碍
- D. 脉搏加快
- E. 瞳孔改变

2. 青年男性，2 天来胸背部疼痛，今晨出现双下肢无力，伴二便障碍。查脐以下各种感觉障碍，双下肢

(1). 最可能的诊断是

- A. 脊髓出血
- B. 脊髓肿瘤
- C. 急性脊髓炎**
- D. 吉兰-巴雷综合征
- E. 大脑旁脑膜瘤

(2). 首先应做的有诊断意义的检查是

- A. 腰穿脑脊液检查**
- B. 头部 MRI
- C. 颈椎 MRI
- D. 胸椎 MRI**
- E. 腰椎 MRI

3. 男性患者，60 岁。因“意识不清 1 小时”为主诉入院。病来无抽搐。既往有高血压及糖尿病病史 4 年。

(1). 假设该患呈中、深度昏迷状态，双瞳孔不等大，左瞳孔 5.0mm，光发射消失，右瞳孔 3.0mm，光反射征阳性，那么该患的病因可能为

- A. 急性脑血管病**
- B. 脑外伤
- C. 脑炎
- D. 低血糖
- E. 药物中毒

(2). 假设该患呈浅昏迷状态，血压及体温偏低，双瞳孔针尖样缩小，光反射迟钝，压眶后四肢均有自主运动的病因可能为

- A. 急性脑血管病
- B. 脑外伤
- C. 脑炎
- D. 低血糖
- E. 药物中毒**

(3).

假设该患呈浅昏迷状态，双瞳孔等大正圆，光反射灵敏，压眶四肢均有自主活动，双病理征阳性，脑膜刺激征阴性，血糖 2.8mmol/L，已服用降糖药，且进食不规律，那么该患的病因可能为

A. 急性脑血管病

B. 脑外伤

C. 脑炎

D. 低血糖

E. 药物中毒

4. 女，38岁，突然右侧偏瘫3小时，体检：失语，双眼向左凝视，右鼻唇沟浅，伸舌偏右，右侧肌张力增高，左侧肌张力减低，右侧腱反射亢进，左侧腱反射右侧无反响。血压 16 / 10kPa，心率 100 次 / 分钟。心尖区收缩期伴舒张期杂音 I 级。

(1). 最可能的临床诊断

A. 左半球出血

B. 左半球脑栓塞

C. 左半球脑血栓形成

D. 左脑桥出血

E. 右脑桥出血

(2). 最有助于诊断的辅助检查

A. 头颅CT

B. 腰椎穿刺脑脊液检查

C. 心电图

D. 超声心动图

E. 脑电图

5. 女性，24岁，2年来有发作性神志丧失，四肢抽搐，服药不规律。今日凌晨开始又有发作，意识丧失，持续约1分钟，抽搐发作。

(1). 首先应选用的治疗药物是

A. 地西泮 10mg 静脉注射

B. 苯妥英钠 0.25g 肌内注射

C. 地西泮 20mg 肌内注射

D. 甲醛 5ml 灌肠

E. 苯巴比妥 0.5g 肌内注射

(2). 患者目前处于以下哪一种状态

A. 癫痫持续状态

B. 癫痫强直一阵挛发作

C. 单纯局部发作继全面性发作

D. 复杂局部发作继全面性发作

E. 癫痫发作后昏睡期

(3). 首先应选用的治疗药物是

A. 地西泮 10mg 静注

B. 苯妥英钠 0.25g 肌注

C. 地西洋 20mg 肌注
D.

副醛 5ml 灌肠
E. 苯巴比妥 0.5g 肌注

(4). 病人目前处于以下哪一种状态

- A. **癫痫持续状态**
- B. 癫痫强直-阵挛发作
- C. **单纯局部发作继全面性发作**
- D. 复杂局部发作继全面性发作
- E. 癫痫发作后昏睡期

(5). 病人发作控制，清醒后应作何种处理

- A. 调换其他抗癫痫药物
- B. **询问近期服药情况，嘱正规服药**
- C. **加大服药剂量，嘱正规服药**
- D. 加用另一种抗癫痫药物
- E. 停药观察 1 周后再考虑用药

6. 患者，男，56 岁，心房颤抖患者，突然发生命名物名困难。2 周来共发生过 5 次，每次持续 2~15 秒异常。

(1). 可能的诊断是

- A. 脑动脉瘤
- B. **脑血栓形成**
- C. 脑出血
- D. 脑血管畸形
- E. **短暂性脑缺血发作**

(2). 主要累及的血管是

- A. 基底动脉系
- B. **椎动脉系**
- C. 颈内动脉系
- D. **大脑后动脉**
- E. 大脑前动脉

(3). 最适宜的预防治疗是

- A. **阿司匹林**
- B. 低分子右旋糖酐
- C. 丙戊酸钠
- D. 胞磷胆碱
- E. **降纤酶**

7. 女性，55 岁。高血压 20 年，不规那么服药。某日晨突发头痛，意识不清，30 分钟后送到医院。体检侧凝视，左足外旋位。

(1). 最可能的诊断是

- A. 晕厥

B. 脑出血

C. 脑血栓形成

D. 蛛网膜下脑出血

E. 心肌梗死

(2). 最可能的病变部位是

A. 右侧脑干

B. 右侧半球外表

C. 右侧半球深部

D. 左侧半球外表

E. 左侧半球深部

(3). 哪项辅助检查对明确诊断最有价值

A. 腰穿检查

B. 脑电图检查

C. 脑超声检查

D. 头颅CT检查

E. 开颅探查

8. 25岁女性，两周来感四肢乏力，晨轻暮重。今午后明显加重口齿模糊，吞咽困难而入院。病后无肢体

(1). 最有助于诊断的治疗是：

A. 补钾

B. 大剂量激素

C. 新斯的明

D. 甲巯咪唑

E. 大剂量丙种球蛋白

(2). 经一段时间治疗后，病情明显好转。近两天来病情忽又加重。体检：呼吸急促、多汗、流涎、双瞳
喜龙后加重。此时的诊断应考虑为

A. 败血症

B. 呼吸衰竭

C. 肌无力危象

D. 胆碱能危象

E. 反拗危象

(3). 此时有合并感染应加用的药物是

A. 青霉素类

B. 氨基糖苷类

C. 磺胺类

D. 四环素类

E. 两性霉素类

(4). 经一个月治疗，呼吸平稳，肌力恢复，此时可选用的处理是

A. 停用激素

B.

停用抗胆碱酯酶药

C. 加用硫唑嘌呤

D. 加用丙种球蛋白

E. 胸腺切除

9. 女性, 70岁, 突起右侧肢体麻木、乏力6小时, 伴言语不清、流涎、头痛, 呕吐一次。既往有高血压。查体: 嗜睡。右侧鼻唇沟浅, 颈软, 右侧肢体肌力Ⅲ级, 肌张力低, 腱反射减弱, 病理反射未引出。

(1). 最有助于诊断的检查方法

A. 头颅CT

B. 空腹血糖

C. 胸部平片

D. 头颅X线片

E. 脑电图

(2). 最可能的诊断是

A. 脑栓塞

B. 脑血栓形成

C. 脑出血

D. 蛛网膜下腔出血

E. 腔隙性脑梗死

(3). 当明确诊断后。最主要的处理是

A. 降颅压

B. 扩脑血管

C. 降血糖

D. 抗炎治疗

E. 降血脂

10. 患者, 女, 56岁, 因“间歇性头痛伴发热2个月, 加重10天”入院。在某私人诊所先后静点青霉素、头痛未减轻, 且逐渐加重, 体温多在37.8~38.5℃。2年前确诊“肾病综合征、膜性肾病”, 一直口服泼尼松。征及Brudzinski征阴性。颅脑CT: 未见异常。

(1). 需首先进一步行以下哪项检查有助诊断。

A. 头MRI

B. 脑电图

C. 血细菌培养

D. 血沉、PPD试验

E. 腰穿

(2). 假设腰穿检查: 脑压190mmH₂O, 脑脊液无色透明, 糖1.5mmol/L、氯化物117mmol/L, 蛋白1.5g/L, 中性粒细胞24%, 淋巴细胞70%, 单核细胞6%, 墨汁染色(+), 该患者应诊断为

A. 结核性脑膜炎

B. 化脓性脑膜炎

C. 新型隐球菌脑膜炎

D.

病毒性脑膜炎

E. 病毒性脑膜脑炎

(3). 该病与以下哪种疾病最相似

A. 新型隐球菌脑膜炎

B. 病毒性脑膜炎

C. 结核性脑膜炎

D. 单纯疱疹病毒性脑炎

E. 化脓性脑膜炎

(4). 应如何治疗

A. 抗结核治疗

B. 抗病毒治疗

C. 广谱抗生素治疗

D. 抗真菌治疗

E. 皮质类固醇治疗

11. 成年男性，3个月来双下肢无力、双下肢麻木逐渐开展到腰部，背后疼痛且咳嗽时加剧。查体：左半身肌力3级，腱反射亢进，Babinski征阳性，右下肢足趾震动觉位置觉消失。

(1). 该脊髓损害为

A. 脊髓半切综合征

B. 脊髓横贯性损害

C. 脊髓后角损害

D. 脊神经根损害

E. 脊髓后索和侧索联合损害

(2). 病变脊髓处，MRI表现为

A. 脊髓呈梭形膨大，广泛低信号

B. 正常脊髓

C. 脊髓不膨大，髓内广泛点状高信号

D. 脊髓外高信号肿块

E. 中央管扩大呈空腔

(3). 可能的诊断为

A. T8附近脊髓髓内病变

B. 左T8附近脊髓髓外病变

C. 右T8附近脊髓髓外病变

D. T8附近脊髓休克性病变

E. 右T8附近脊髓髓内病变

12. 女，50岁，不规则头痛、呕吐3个月，夜间头痛重，不发热。近1周头痛进行性加重伴癫痫发作。检：意识清楚，颈略有抵抗，双眼视盘边界模糊。胸部平片右中下肺野类圆形肿块。

(1). 头痛应考虑为

A. 颅高压性头痛

B.

- 三叉神经痛
- C. 群集性头痛
- D. 枕神经痛
- E. 青光眼

(2). 为明确病因, 应进行的检查是

- A. 头颅 MRI
- B. 脑脊液细胞学检查**
- C. 脑血管造影
- D. 脑电图
- E. 抗炎治疗

(3). 诊断高度疑心为

- A. 真菌性脑膜炎
- B. 细菌性脑膜炎
- C. 结核性脑膜炎
- D. 癌性脑膜炎**
- E. 胶质瘤

13. 女性, 56岁, 左上肢发作性麻木半年, 初从左手拇指开始, 后扩散至整个上肢, 查体见左上肢痛, 余未见明显

(1). 异常其病变部位为

- A. 主侧半球额下回的后部**
- B. 主侧半球顶叶角回
- C. 主侧半球颞上回后部**
- D. 主侧半球额中回的后部
- E. 主侧半球顶叶缘上回

(2). 首先应做的辅助检查是

- A. 头部CT或MRI**
- B. 腰穿脑脊液检查**
- C. 颈椎 X 线片或 MRI
- D. 脑电图
- E. 肌电图

(3). 异常病变最可能的部位是

- A. 右丘脑
- B. 右大脑皮质**
- C. 左大脑皮质**
- D. 右颈膨大
- E. 左臂丛神经

14. 男性, 71岁二年来无诱因逐渐出现行动缓慢, 行走时上肢无摆动, 前倾屈曲体态。双手有震颤, 双

觉障碍, 无锥体束损害征。

(1). 最可能的诊断是

以上内容仅为本文档的试下载部分，为可阅读页数的一半内容。如要下载或阅读全文，请访问：<https://d.book118.com/535244040234011304>