

六、猪传染性萎缩性鼻炎

(Swine infectious atrophic rhinitis)

一、概念及背景

二、病原

三、流行病学

四、发病机理

五、临床症状

六、病理变化

七、诊断

八、防制

九、思考题

一、概念及背景

一、概念及背景

猪传染性萎缩性鼻炎（简写AR），又称慢性萎缩性鼻炎或萎缩性鼻炎，是由支气管败血波氏杆菌和产毒素多杀性巴氏杆菌引起的猪的一种慢性接触性呼吸道传染病。它以鼻炎、鼻中隔扭曲、鼻甲骨萎缩和病猪生长迟缓为特征，临床表现为打喷嚏、鼻塞、流鼻涕、鼻出血、颜面部变形或歪斜，常见于2~5月龄猪。

二、病原

二、病原

大量研究证明，产毒素多杀性巴氏杆菌（*Toxigenic Pasteurella multocida*, T⁺Pm）和支气管败血波氏杆菌（*Bordetella bronchiseptica*, Bb）是引起的猪萎缩性鼻炎的病原。

T⁺Pm主要是多杀性巴氏杆菌荚膜血清D型菌株，极少数A型菌株也产毒素。

三、流行病学

三、流行病学

1. 任何年龄的猪都可感染本病，但以仔猪的易感性最高。
2. 病猪和带菌猪是主要传染源。其它动物如犬、猫、家畜（禽）、兔、鼠、狐及人均可带菌，甚至引起鼻炎、支气管肺炎等，因此也可能成为传染源。
3. 传染方式主要是飞沫传播，传播途径主要是呼吸道。

四、发病机理

四、发病机理

Bb-I相菌易固着在鼻腔黏膜上皮细胞上，进行增殖后，其坏死毒素引起鼻腔上皮发炎、增生和退变。如果不是反复感染，这种病理变化是可以修复的。黏膜受损后，给T⁺Pm菌株寄居和增殖创造了条件。T⁺Pm毒素使鼻甲骨上皮增生，黏液腺萎缩，软骨溶解和间质细胞增生。这些变化将最终取代骨梁和成骨性与破骨性组织，最后导致软骨溶解，以后可能纤维组织化。临床上则发生渐进性萎缩病理变化，使猪吻变短或歪鼻。

五、临床症状

五、临床症状

初始病猪打喷嚏和吸气困难，逐渐鼻腔有脓性鼻汁流出，有的鼻孔流血。特别是在采食时，常用用力摇头，以甩掉鼻腔分泌物。有时鼻端拱地，或在硬物上摩擦。

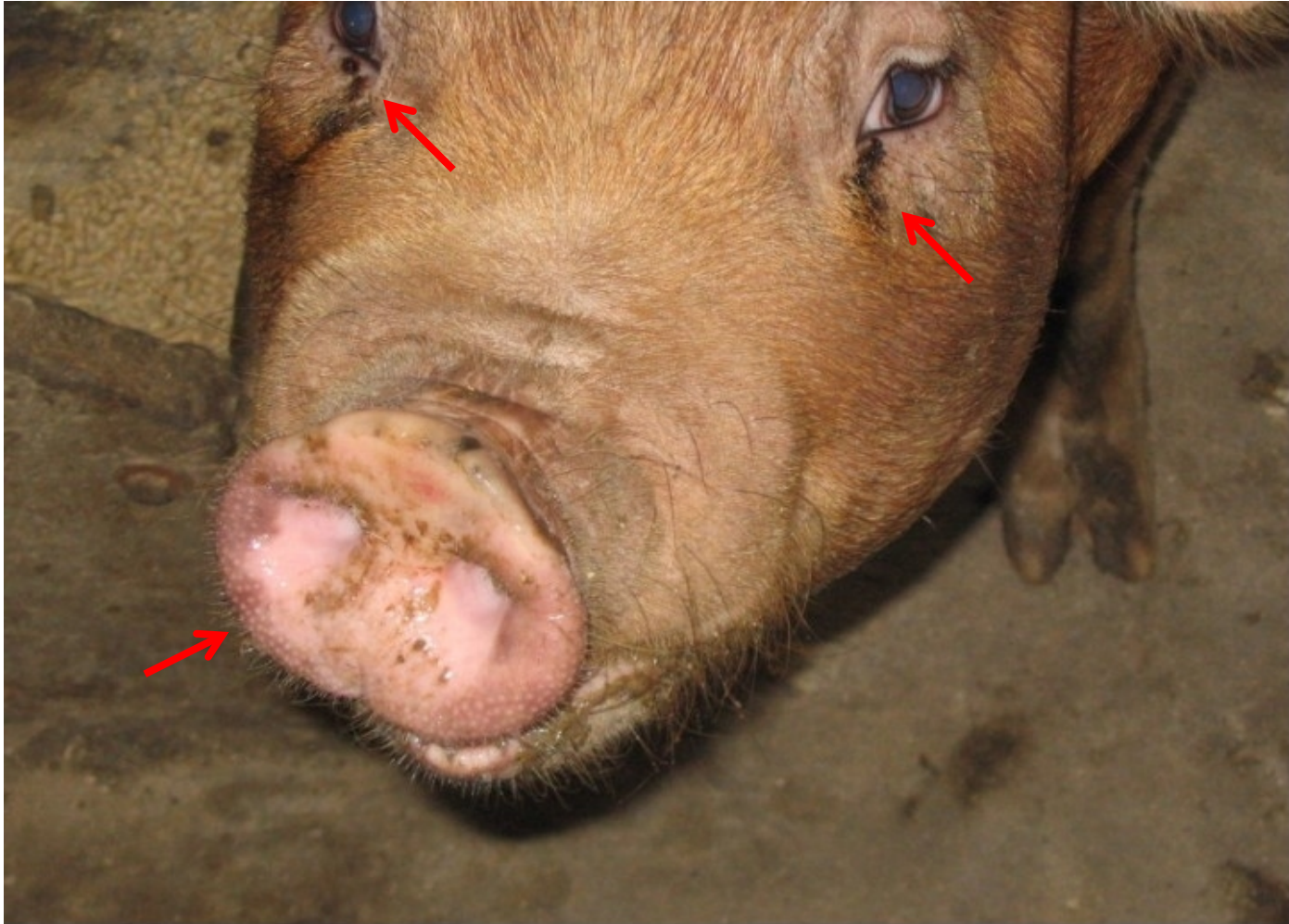
五、临床症状

鼻炎常使鼻泪管发生阻塞，引起结膜炎，使泪液分泌增加，在眼眶下形成半月形湿润区，被尘土沾污后粘结形成黑色痕迹，称为“泪斑”。

五、临床症状

由于鼻甲骨的萎缩，使鼻腔短小，如一侧鼻腔发生严重萎缩时，则鼻端弯向受侵害的一侧，**形成歪鼻子**。个别病例可引起肺炎、脑炎。

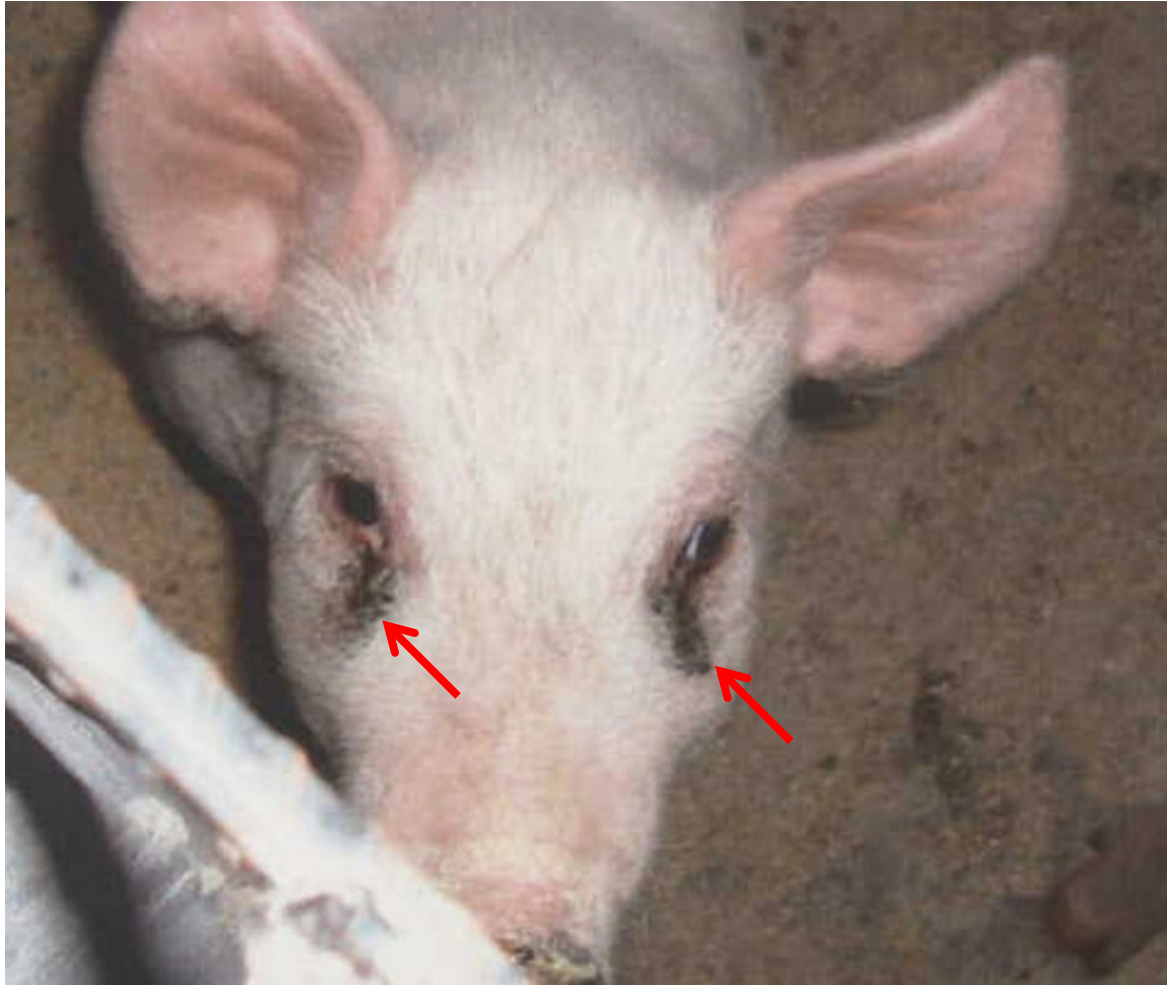
- 病猪鼻梁弯曲变形
- 病猪眼有泪斑



病猪鼻梁弯曲变形



- 病猪眼有泪斑



- 病猪眼有泪斑



图 4-3-1 病猪鼻孔流出血性鼻液，眼角形成泪斑



图 4-3-2 病猪鼻梁皮肤皱褶，眼角有泪斑

以上内容仅为本文档的试下载部分，为可阅读页数的一半内容。如要下载或阅读全文，请访问：<https://d.book118.com/537106052111010000>