

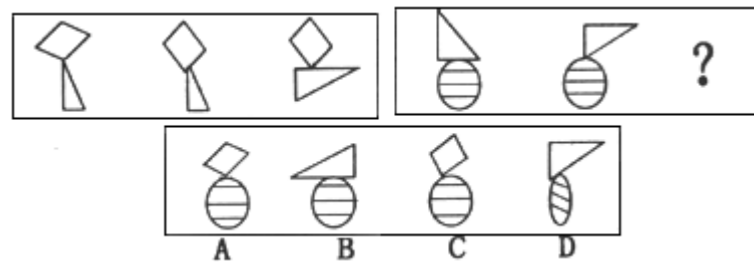
# 2024年湖北枣阳市事业单位招聘聘用153人笔试历年典

## 型考题与考点剖析含答案详解

(图片大小可自由调整)

### 一、单项选择题(共125题)

1、



解析：

参考答案：D

2、

一个盒子里有8个红球、6个蓝球、4个绿球、2个白球，如果闭上眼睛，从盒子中摸球，每次只许摸一个球，至少要摸出几个球，才能保证摸出的这几个球中至少有两个颜色相同？

- A.4
- B.5
- C.6
- D.8

解析：

参考答案：B

[解析]

考虑最差的情况，若四种颜色的球各摸出一个，则再摸出任意一个球即可保证有两个颜色相同，所以至少要摸出 $4+1=5$ 个球。

3、

在一学校，35%的学生出生于夏天，23%的学生在春天出生，如果12%或60个学生在秋天出生，问生于冬天的生有多少个？

- A.18
- B.30
- C.150
- D.180

解析：

参考答案：C

[解析]  $\frac{(100\% - 35\% - 23\% - 12\%) \times 60}{12\%} = 150$

4、

“孑孓”是那种动物的幼虫？

- A.蝴蝶
- B.蚂蚁
- C.蜜蜂
- D.蚊子

解析：

参考答案：D

[解析]

孑孓由雌蚊在淡水中产的卵孵化而成。孑孓经四次蜕皮后发育成蛹，由蛹再羽化为成蚊。本题选D。

5、

水落：石出

- A.国色：天香
- B.刻舟：求剑
- C.冰清：玉洁
- D.理屈：词穷

解析：

参考答案：D

[解析] 第一步：判断题干词语间逻辑关系。

“水落”指水退了，“石出”指水中的石头显露出来，即“水落”和“石出”是因果关系。

第二步：判断选项词语间逻辑关系。

A项：“国色天香”形容牡丹色香俱佳，“国色”和“天香”是并列关系，与题干逻辑关系不一致，排除。

B项：“刻舟”指在船上做记号，“求剑”指找剑，“刻舟”的目的是“求剑”，二者不是因果关系，与题干逻辑关系不一致，排除。

C项：“冰清”指像冰一样清明，“玉洁”指像玉一样纯洁，二者是并列关系，与题干逻辑关系不一致，排除。  
D项：“理屈”指理亏，“词穷”指无话可说，即“理屈”和“词穷”是因果关系，与题干逻辑关系一致，当选。故正确答案为D。

6、

评论家：官方以炮仗伤人、引起火灾为理由禁止春节在城里放花炮，而不是想方设法做趋利避害的引导，这里面暗含着自觉或不自觉的文化歧视。吸烟每年致病或引起火灾者，比放花炮而导致的损伤者要多得多，为何不禁?禁放花炮不仅暗含着文化歧视，而且将春节的最后一点节日气氛清除殆尽。

- 以下哪项陈述是这位评论家的结论所依依赖的假设?\_
- A.诸如吃饺子、送压岁钱等传统节日内容在城里的春节中依然兴盛不衰
  - B.诸如《理想国》《黑客帝国》中的纯理性人群不需要过有浪漫气氛的节日
  - C.诸如元宵节、重阳节等中国的传统节日现在不是官方法定的节日
  - D.诸如贴春联、祭祖、迎送财神等烘托节日气氛的习俗在城里的春节中已经消失

解析：

参考答案：D

[解析] 评论家的结论是“禁放花炮不仅暗含着文化歧视，而且将春节的最后一点节日气氛清除殆尽”，A项如果正确，则说明春节的节日氛围依然很浓，反驳了评论家的结论；B项与题干内容无关；C项也与春节的节日气氛无关；D项如果正确，则可以说明放花炮体现了春节的最后一点节日气氛，如果禁止，则春节的节日气氛会消失殆尽。故本题选D。

7、

人类的大脑细胞具有\_\_\_\_\_的抵抗癌症的能力，不但可以调节人体免疫系统能力，还能\_\_\_\_\_肿瘤细胞的生长，人类实现自主抗癌不再是幻想。

依次填入画横线部分最恰当的一项是\_\_\_\_\_。

- A.显著 减缓
- B.潜在 遏制
- C.轻微 压迫
- D.优异 阻止

解析：

参考答案：B

[解析] 根据词语的固定搭配，A项“减缓”与“生长”不搭配，C项“压迫”与“生长”不搭配，D项“优异”与“能力”不搭配。故选B。

8、

某人购买住宅装修后出租，年租金2.8万元。这2.8万元属于：\_\_\_\_\_

- A.财产性收入
- B.非按劳分配的劳动收入
- C.经营风险收入
- D.按劳分配的劳动收入

解析：

参考答案：A

[解析] 财产性收入，主要是指居民通过自己拥有的动产和不动产，进行投资而获得的收益，它既包括财产增值收益，也包括出让财产使用权所获得的收益。通俗地说，财产性收入就是人们投资理财所获得的收益。“购买住宅装修后出租”就属于投资获得的收益。故本题答案选A。

9、

“夜郎自大”的“天朝心态”不可避免地导致\_\_\_\_\_，落后于世界现代化发展的潮流。学术研究如果不能具有国际的视野，“闭门造车”充其量也不过是“出门合辙”，难以真正\_\_\_\_\_，产生原创性的成果。

依次填入划横线部分最恰当的一项是\_\_\_\_\_。

- A.墨守成规 举一反三
- B.因循守旧 开拓创新
- C.故步自封 推陈出新
- D.作茧自缚 发扬光大

解析：

参考答案：C

[解析] 本题可先从第二空入手。由“产生原创性的成果”可知，题干强调的是创新性，因此答案在B、C两项中选择。再看第一空，“因循守旧”指死守老一套，缺乏创新的精神。“故步自封”比喻安于现状，不求创新进取。根据题干中“‘夜郎自大’的‘天朝心态’”可知，“故步自封”中安于现状的含义符合题干中所讲的“天朝心态”。故选C。

10、

当前，劳动密集型产业从沿海地区向中西部转移，说明劳动力成本因素起的作用越来越大，配套性和规模经济所起的作用相对变小。虽然中西部地区暂时还没有这种产业配套的聚焦效应，但国内的中部省份和沿海地区，往往只有一河一山之隔，所以配套中心在国内范围的转移，比起向其他国家转移的可能性高得多，效率也高得多。

下面列举的中西部所具有的优势在文段中没有涉及的一项是\_\_\_\_\_。

- A.土地价格相对便宜
- B.工资水平较沿海低



- C.劳动力相当丰富
- D.与沿海地区距离不遥远

解析：

参考答案：A

[解析]

A项在文中没有涉及。“劳动力成本因素起的作用越来越大”对应B、C两项；“只有一河一山之隔”对应D项中的“与沿海地区距离不遥远”。

11、

冬日饮茶，自带几分禅意。窗外寒风呼啸，窗前水沸炉暖，茶香因为寒冷的映衬，愈发清冽，直抵心源。有人说，若要体会冬天的妙处，必经时间的淘洗与打磨，如同体会茶气一般，必要走过高山与峡谷，看尽湖泊与激流，从盼望“\_\_\_\_\_”，到“快日明窗闲试墨，寒泉古鼎自煎茶”，酒茶之间，岁月酿出了酒香，日子氤氲着茶气。平淡天真里，是静穆，是微笑，是禅意在吹拂。

填入画横线部分最恰当的一项是：

- A.寒夜客来茶当酒，竹炉汤沸火初红
- B.晚来天欲雪，能饮一杯无
- C.一曲新词酒一杯，去年天气旧亭台
- D.东篱把酒黄昏后，有暗香盈袖

解析：

参考答案：B

[解析]

与后句的“酒茶之间，岁月酿出了酒香，日子氤氲着茶气”对应，横线处填写的诗句应该含有“酒”这一元素。A项“寒夜客来茶当酒”以茶当酒，饮的还是茶，排除。由横线前的“有人说，若要体会冬天的妙处……”可知，诗句描写的应该是冬日饮酒，C项是春天，D项是秋天，均可排除。B项的“天欲雪”符合冬天的语境，且包含“酒”这一元素。故本题选B。

12、

下列各项中内容搭配不当的是\_\_\_\_\_。

- A.圆周率——祖冲之
- B.闻鸡起舞——祖逖
- C.“大江东去，浪淘尽，千古风流人物”——辛弃疾
- D.宋江——《水浒传》

解析：

参考答案：C

[解析]

南北朝时期，祖冲之为了计算圆周率，在自己书房的地面上画了一个直径1丈的大圆，从这个圆的内接正六边形一直作到12288边形，然后一个一个算出这些多边形的周长。从而得出圆周率π的值就在3.141592

6与3.1415927之间，精确到小数点后7位，创造了当时世界上的最高水平。A项搭配正确。晋代的祖逖年轻时就有大志向，曾与刘琨一起担任司州的主将，与刘琨同寝，一次半夜里祖逖在睡梦中听到鸡的鸣叫声，他一脚把刘琨踢醒，对他说“别人都认为半夜听见鸡叫不吉利，我偏不这样想，咱们以后听见鸡叫就起床练剑如何?”刘琨欣然同意，后来二人都成了文武全才，这就是著名的“闻鸡起舞”。“大江东去，浪淘尽，千古风流人物”出自苏轼的《念奴娇·赤壁怀古》，而并不是辛弃疾所作。C项错误。宋江，字公明，是小说《水浒传》中的第一号人物，为梁山起义军领袖。作为文学形象，宋江是整部小说中最丰满、最立体、最复杂、最有艺术魅力的一个人。D项搭配得当。因此本题正确答案为C。

13、

新中国成立以后，我国政府制定了“两弹一星”的战略决策，这一战略目标的实现是在\_\_\_\_\_。

- A.20世纪50—60年代
- B.大跃进时期
- C.20世纪60—70年代
- D.文革时期

解析：

参考答案：C

[解析]

1964年，中国第一颗原子弹爆炸成功；1967年，中国第一颗氢弹空爆试验成功；1970年，中国第一颗人造卫星(东方红一号)发射成功。因此“两弹一星”战略目标的实现是在20世纪60—70年代。所以选择C选项。

14、

海：水\_\_\_\_\_

- A.写作：小说
- B.太阳：光
- C.画家：图画
- D.旋律：音符

解析：

参考答案：D

[解析]

本题主要考查类比推理中的整体和部分关系

[解题要点]

整体与部分的关系，运用造句法

[答案与解析]

海是由水构成的，海是整体，水是部分。A项，写作与小说不是整体与部分关系，写作的可能是小说；B项，太阳并不是由光构成的；C项，画家画的是图画，图画并不是画家的一部分；D项，旋律是由音符构成的，音符是旋律的一部分，故选D。

15、

“四个全面”战略布局是紧密联系的有机整体，全面建成小康社会是居于引领地位的战略目标，全面深化改革、全面依法治国、全面从严治党是战略举措，这体现了马克思主义将社会系统视为各子系统相互联系、相互作用的有机体的科学方法。在“四个全面”战略布局的系统结构中，战略目标与战略举措是相辅相成、\_\_\_\_\_的整体。

填入画横线部分最恰当的一项是：\_\_\_\_\_

- A.珠联璧合
- B.相得益彰
- C.融会贯通
- D.合而为一

解析：

参考答案：B

[解析]

由空缺处前的顿号和“相辅相成”可知，空缺处所填词语应强调战略目标和战略举措相互联系、相互作用的紧密关系。“融会贯通”指融合贯穿各方面的知识，得到全面、系统、透彻的理解。填入不符合语境，排除C。“珠联璧合”比喻杰出的人才或美好的事物结合在一起。“合而为一”指把散乱的事物合在一起。二者均不能描述“四个全面”战略布局中子系统之间的关系，排除A、D。“相得益彰”指两者相互配合协助，双方的优点和长处就更能显露出来。填入符合语境。故本题选B。

16、

他说他无论如何也不能不推翻谁都会否认的贝费·里奇说过的科学上为害最大的莫过于舍弃批评批判的态度观点。

他对贝费里奇的观点究竟赞同还是反对？

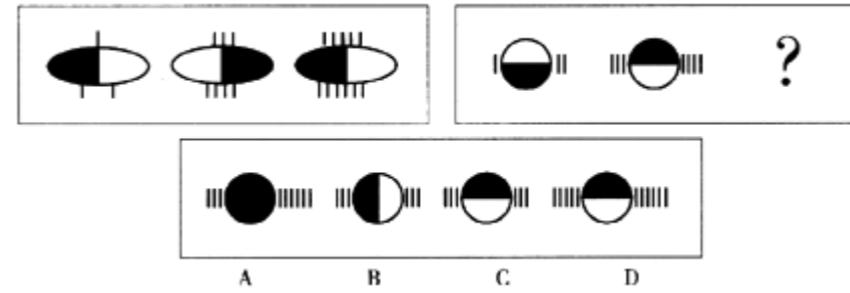
- A.赞同
- B.反对
- C.赞同与反对无关
- D.既不赞同也不反对

解析：

参考答案：B

“不能不”双重否定表示肯定，“推翻”同“否认”双重否定构成肯定，即作者是赞同否定贝费里奇观点的。

17、



解析：

参考答案：D

18、

下列情形中，不应当被认定为工伤的是：\_\_\_\_\_

- A.工作时间前后在工作场所内，从事与工作有关的预备性或者收尾性工作受到事故伤害的
- B.在抢险救灾等维护国家利益、公共利益活动中受到伤害的
- C.在上下班途中，受到非本人主要责任的交通事故伤害的
- D.在工作时间内和工作岗位上自杀的

解析：

参考答案：D

[解析]

《中华人民共和国工伤保险条例》第十四条规定，“职工有下列情形之一的，应当认定为工伤：(一)在工作时间和工作场所内，因工作原因受到事故伤害的；(二)工作时间前后在工作场所内，从事与工作有关的预备性或者收尾性工作受到事故伤害的；(三)在工作时间和工作场所内，因履行工作职责受到暴力等意外伤害的；(四)患职业病的；(五)因工外出期间，由于工作原因受到伤害或者发生事故下落不明的；(六)在上下班途中，受到非本人主要责任的交通事故或者城市轨道交通、客运轮渡、火车事故伤害的；(七)法律、行政法规规定应当认定为工伤的其他情形”。第十五条规定，“职工有下列情形之一的，视同工伤：(一)在工作时间和工作岗位，突发疾病死亡或者在48小时之内经抢救无效死亡的；(二)在抢险救灾等维护国家利益、公共利益活动中受到伤害的；(三)职工原在军队服役，因战、因公负伤致残，已取得革命伤残军人证，到用人单位后旧伤复发的”。第十六条规定，“职工符合本条例第十四条、第十五条的规定，但是有下列情形之一的，不得认定为工伤或者视同工伤：(一)故意犯罪的；(二)醉酒或者吸毒的；(三)自残或者自杀的”。故本题选D。

19、

长期以来，研究人员认为人类是从大约500万年前的非洲猿分化而来的，不过最新发表的一项研究报告提出，欧洲发生的这种分化要早得多。关于人类起源的这一新假说的依据是在希腊和保加利亚洞穴里发现了720万年前的前人类遗骸。来自多个国家的研究人员对两个已知样本的牙根进行了分析。他们利用专门的X射线，即计算机断层检查技术，对来自希腊的下颌化石和来自保加利亚的上前臼齿化石进行了扫描，发现其特征表明这两个古猿——外号“希腊人”，可能是前人类，即原始人类。



根据这段文字，以下说法正确的是：\_\_\_\_\_

- A.原始人类从欧洲古猿分化而来
- B.“希腊人”古猿具有人的特征
- C.研究人员只找到了欧洲古猿的牙根
- D.X射线技术能准确测算古猿人的年代

解析：

参考答案：B

[解析]

A项，由“关于人类起源的这一新假说”“可能是前人类”可知，A项表述绝对，人类从欧洲古猿分化而来只是一种可能；C项，“只找到了”没有依据；D项，“准确测算”无法得出；B项可由末句得出。故本题选B。

20、

网传《那些年我们一起迷恋的养生误区》中提到蜂蜜，文中写到：“蜂蜜能润肠通便，这是很多人都听说过并尝试过的，而实际上蜂蜜有润肠通便功能是人们的生活误区，其营养价值与蔗糖(白糖基本属于纯蔗糖)差别并不大，保健价值有限。”

以下哪项如果为真，不能削弱上述结论?\_\_\_\_\_

- A.蜂蜜中的果糖会影响果糖不耐受人群的肠道菌群平衡，升高肠道渗透压，产生“润肠通便”的错觉
- B.蜂蜜本身含有丰富的消化酶、酯化酶、淀粉酶等，所含的多种酶类都有促进肠道消化的作用
- C.蜂蜜是一种比较好的润滑剂，并且能够促进肠道蠕动，摄入蜂蜜是临床上有效的润肠通便方法
- D.蜂蜜富含碱性物质，有中和胃酸的作用，对十二指肠溃疡、胃酸过高的病人具有保健价值

解析：

参考答案：A

[解析] 第一步：找出论点和论据。

论点：蜂蜜有润肠通便的功能是误区，其保健价值有限。

论据：无。

第二步：逐一分析选项。

A项：蜂蜜中的果糖会影响果糖不耐受人群的肠道菌群平衡，产生“润肠通便”的错觉，说明蜂蜜不具有润肠通便功能，加强选项，不能削弱论点，当选。

B项：蜂蜜所含的多种酶类都有促进肠道消化的作用，说明蜂蜜有利于润肠，削弱论点，排除。

C项：摄入蜂蜜是临床上有效的润肠通便方法，削弱论点，排除。

D项：蜂蜜对十二指肠溃疡、胃酸过高的病人具有保健价值，削弱论点，排除。

本题为选非题，故正确答案为A。

21、

私德是指人们在不直接涉及对社会整体的义务和责任的私人生活和私人交往中应当遵循的道德准则，主要包括个人生活习惯、行为风度、性格特点以及处理爱情、婚姻、家庭问题的道德等。

根据上述定义，下列不属于私德的是\_\_\_\_\_。

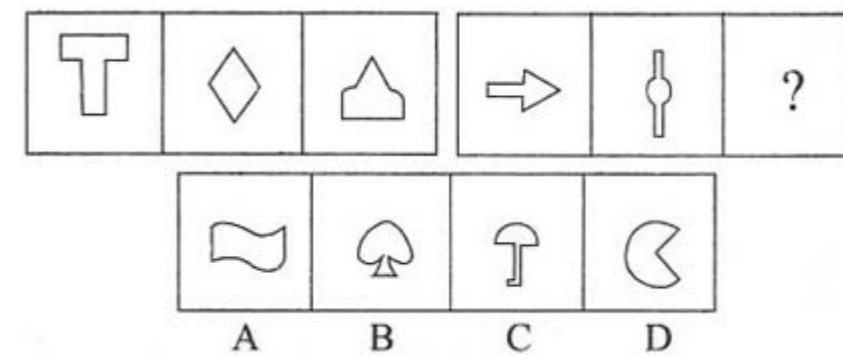
- A.王某是个公务员，他和邻居相处得很好
- B.张某遵纪守法，从没干过违法犯罪的事情
- C.刘某个性张扬，喜欢穿戴各种新潮服饰
- D.李某很勤快，家里所有家务活都是他做的

解析：

参考答案：B

[解析] 单定义判断否定。私德属于道德准则，B项张某遵纪守法，属于法律层面。故选B。

22、



解析：

参考答案：D

[解析]

本题考查图形对称。观察给定图形可知：提示框中的图形都属于纵轴对称，问题框中前两个图形都属于横轴对称。故选D。

23、

史密斯：根据《国际珍稀动物保护条例》的规定，杂种动物不属于该条例的对象。《国际珍稀动物保护条例》的保护对象中，包括赤狼。而最新的基因研究技术发现，一直被认为是纯种动物的赤狼实际上是山狗与灰狼的杂交来重新获得它。由于赤狼明显需要保护，所以条例应当修改，使其也保护杂种动物。张大中：您的观点不能成立。因为，如果赤狼确实是山狗与灰狼的杂交种的话，那么，即使现有的赤狼灭绝了，仍然可以通过山狗与灰狼的杂交来重新获得它。

以下哪项最可能是张大中的反驳所假设的?\_。

- A.目前用于鉴别某种动物是否为杂种的技术是可靠的
- B.所有现存杂种动物都是现存纯种动物杂交的后代
- C.山狗与灰狼都是纯种物种
- D.《国际珍稀动物保护条例》执行效果良好

解析：

参考答案：B





[解析]

两人争论的焦点是“是否需要修改条例以保护杂交运动”。张认为不需要，因为他认为杂交运动都可以通过纯种运动杂交获得。故本题应选B。

24、

13, 26, 40, 55, 71, ( )

- A.86
- B.87
- C.89
- D.88

解析：

参考答案：D

25、

私德是指人们在不直接涉及对社会整体的义务和责任的私人生活和私人交往中应当遵循的道德准则，主要包括个人生活习惯、行为风度、性格特点以及处理爱情、婚姻、家庭问题的道德等。

根据上述定义，下列不属于私德的是：

- A.刘某个性张扬，喜欢穿戴各种新潮服饰
- B.张某遵纪守法，从没干过违法犯罪的事情
- C.李某很勤快，家里所有家务活都是他做的
- D.王某是个公务员，他和邻居相处得很好

解析：

参考答案：B

[解析]

私德的定义要点是：①不直接涉及对社会整体的义务和责任；②私人生活和私人交往中。B项遵纪守法是社会整体的义务和责任，不符合①。故答案选B。

26、

对于乡级的人民代表大会代表，原选区选民\_\_

人以上联名，可以向县级的人民代表大会常务委员会书面提出罢免要求。

- A.30
- B.50
- C.10
- D.20

解析：

参考答案：B

27、

意识的本质是\_\_

- A.人脑的机能，是对客观存在的反映
- B.人脑分泌的特殊物质
- C.人脑的生理活动过程
- D.具有能动的反作用

解析：

参考答案：A

28、

在他的这幅作品中，圆形的构图将山之棱角、水之波漾、墙之粉黛汇于画面，把人的记忆拉回到苏州博物馆的经典场景。画面中显而易见的姑苏元素，是苏州版画家对姑苏风物的最佳\_\_\_\_，怡情悦性，浸透了苏州风物和情调、沐浴着苏州人文和哲思的版画仍在发展中\_\_\_\_\_。

填入画横线部分最恰当的一项是：\_\_\_\_\_

- A.馈赠 演变
- B.回报 进化
- C.反馈 进阶
- D.回馈 演进

解析：

参考答案：D

[解析]

第一空，文意说的是苏州版画家把姑苏元素融入版画中，很好地表现了姑苏风物。“馈赠”指赠送礼品，“反馈”指(信息、反映等)返回。二者填入均与句意不符，排除A、C。“回报”指得到帮助后的报答，酬报。句意并未表达得到帮助之意，排除B。第二空，“发展中演进”亦能很好地表达出具有苏州风情和人文哲思的版画的发展变化过程。故本题选D。

29、

政府监管分为经济性监管和社会性监管。经济性监管是指通过制定特定产业的进入、定价、融资以及信息发布等政策对主体行为进行有效的调整，以达到避免竞争主体过多或过少而引起过度竞争或竞争不足，造成资源浪费或者配置低效率，妨碍社会生产效率和服务供给的公正、稳定。社会性监管是政府根据社会发展、运行中存在及暴露出来的问题通过制订相应的政策措施来约束和规范个人和组织的行为。

根据上述定义，下列属于经济性监管的是：

- A.由于电信网络建设成本巨大，国家只对有资质的国企颁发运营牌照
- B.消费者协会在三一五晚会上批评苹果公司维修政策国内外存在差别
- C.孙志刚在收容所被殴致死事件发生后，国务院废止了收容遣送制度
- D.严格管制的贷款政策导致不符合条件的民企为求生存只好寻求民间借贷

解析：

参考答案：A

[解析]

经济性监管的定义要点有：①为求服务供给公正稳定及避免资源浪费；②对特定行业准入、融资等制定政策A项符合定义要点；B项只是批评未制定政策，不符合②；C项根据社会事件废止收容制度属于社会性监管；D项不符合①②，贷款政策紧缩导致许多民企无法融资生存，且贷款政策不是对特定行业制定的。

30、

在你与世隔绝的修行室外，有很多人希望捎给你一句\_\_\_\_\_的话、一个\_\_\_\_\_的眼神、一个\_\_\_\_\_的拥抱。

我们都在这里，等着你。可是修行的路总是孤独的.....

填入画横线部分最恰当的一项是：\_\_\_\_\_

- A.轻柔 温暖 结实
- B.鼓励 热切 温暖
- C.幽默 明亮 爱护
- D.激励 深情 挚爱

解析：

参考答案：A

[解析]

第三空，修饰“拥抱”，“爱护”“挚爱”均不恰当，排除C、D。第二空，文段意为在修行室外，很多人都在关注着你，你并不孤独。“热切”指热情而恳切，多用于恋人之间。由“很多人”可知，此处应指的是朋友之间，用“温暖”更恰当。故本题选A。

31、

政策：促进：约束

- A.生命：繁殖：死亡
- B.书房：书架：电脑
- C.观点：新颖：创意
- D.口号：倡导：禁止

解析：

参考答案：D

[解析] 政策包含促进性政策和约束性政策；口号包含倡导性口号和禁止性口号。

32、

甲车上午8点从A地出发匀速开往B地，出发30分钟后乙车从A地出发以甲车2倍的速度前往B地，并在距离B地10千米时追上甲车。如乙车9点10分到达B地，问：甲车的速度为多少千米/时？\_\_\_\_\_

- A.60
- B.45
- C.36
- D.30

解析：

参考答案：D

[解析]

因乙车的速度是甲车的2倍，甲、乙两车相遇时，甲车花费的时间应为乙车的2倍，又甲车提前30分钟出发即比乙车多花费了30分钟，则乙车花费的时间为30分钟。乙车8:30从A地出发，9:10到达B地，共经过了40分钟，则乙车从相遇地点到B地共用了10分钟，乙车的速度为10÷(10÷60)=60千米/时。甲车的速度为60÷2=30千米/时。故本题选D。

33、

在16世纪，一些欧洲人认为中国瓷器有一种超自然的魔力，有关中国瓷器可以验毒的观念在当时很流行。欧洲人普遍认为，如果在中国瓷器里盛放毒药的话，瓷器会开裂。正是因为中国瓷器的珍贵以及附加的诸多传奇色彩，即使拥有少量中国瓷器的王公贵族，也没人会真正拿瓷器来使用，而是作为贵重的物品加以珍藏，只在重要的宴会才拿出来象征性地使用，以炫耀自己的财富和地位。

这段文字主要说明16世纪中国瓷器：

- A.在欧洲没有实用价值
- B.被欧洲人神秘化
- C.在欧洲的收藏状况
- D.对欧洲社交文化的影响

解析：

参考答案：D

[解析]

文中说“中国瓷器的珍贵以及附加的诸多传奇色彩”，使得16世纪的欧洲人以拥有中国瓷器为骄傲，王公贵族甚至在重要的宴会上拿出自己珍藏的中国瓷器以炫耀自己的财富和地位。所以文段主要说明的是16世纪中国瓷器对欧洲社交文化的影响，即选项D。A项不是文段的重点。B项只是16世纪中国瓷器对欧洲社交文化产生影响的一个原因，并不是文段要表达的主要意思。C项在文中没有提及。

34、

我国地域广阔，气候多样，下列哪种天气现象不会发生在长江中下游地区？\_\_\_\_\_

- A.白毛风



- B.梅雨
- C.伏旱
- D.秋老虎

解析：

参考答案：A

[解析]

白毛风，是指大风、降温并伴有降雪的天气，是北方，特别是长城以北地区冬季的一种独特天气现象，较大的白毛风可以造成气象灾害。长江中下游地区是指中国长江三峡以东的中下游沿岸带状平原。大部分气候属于北亚热带，小部分属中亚热带北缘，每年6、7月份会出现“梅雨”天气；每年7、8月份会出现“伏旱”天气；秋老虎是指立秋以后短期回热天气，一般发生在8、9月之交，持续日数约7~15天。故本题答案选A。

35、

海水既咸又苦，这是因为海水中含有大量盐分的缘故。海里的鱼要喝海水，盐水就要向鱼体内渗透。因而海产鱼起码也应该和海水一样咸才对，可实际上并不是，其原因是( )。

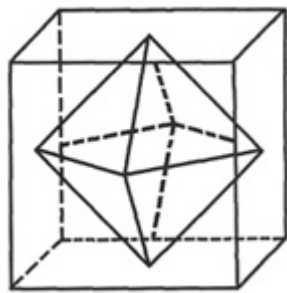
- A.海鱼虽说生活在海里，但它们并没喝海水
- B.海鱼都有一个有效的排盐系统
- C.海鱼把喝的海水都吐掉了
- D.海鱼打捞上来后进行了处理，所以我们吃起来并不咸

解析：

参考答案：B

36、

连接正方体每个面的中心构成一个正八面体，(如图所示)，已知正方体的边长为6厘米，那么正八面体的体积是多少立方厘米?\_\_\_\_\_



解析：

参考答案：C

[解析]

计算上下两个四棱锥的体积即可。四棱锥的底面面积为立方体一个表面的面积的一半，即18平方厘米。

四棱锥的高为立方体高的一半，即3厘米。因此四棱锥的体积为 $18 \times 3 \div 3 = 18$ 立方厘米，上下两个四棱锥加在一起的体积为36立方厘米。

37、

根据我国现行宪法和有关法律的规定，下列选项中构成违宪行为的是：\_\_\_\_\_

- A.国家主席代表中华人民共和国接见外国使节
- B.国务院根据全国人民代表大会常务委员会的授权决定，对储蓄存款利息所得减征个人所得税
- C.国务院某部发布《关于认真学习贯彻〈行政机关公务员处分条例〉的通知》
- D.某自治区人民代表大会常务委员会制定本自治区的自治条例

解析：

参考答案：D

[解析]

根据《中华人民共和国宪法》第一百一十六条的规定可知，民族自治地方的人民代表大会有权依照当地民族的政治、经济和文化的特点制定自治条例和单行条例。因此，自治区人大常委会无权制定自治区的自治条例，D项说法错误。故本题选D。

38、

违法事实确凿且有法定依据，对公民处以( )以下罚款的行政处罚的，可以当场作出行政处罚决定。

- A.100元
- B.20元
- C.200元
- D.50元

解析：

参考答案：D

[解析]

《行政处罚法》第33条规定：“违法事实确凿并有法定依据，对公民处以五十元以下、对法人或者其他组织处以一千元以下罚款或者警告的行政处罚的，可以当场作出行政处罚决定。当事人应当依照本法第四十六条、第四十七条、第四十八条的规定履行行政处罚决定。”D项为正确答案。

39、

作为种族文明的个人表达，教养是礼貌、风度、修养、德行和健康心理的混合体。教养要求我们展开内省，明辨自身的社会角色，在捍卫主体自由的同时，尊重他人(其他生物)的权利和感受。教养是所有财富中最昂贵的一种。做一个有教养的中国人，比做一个有钱的中国人远为重要。教养应当与独立、自由、民主、正义、诚信和个人尊严一起，成为国民的核心价值。

根据这段文字，下列对“教养”的理解不正确的一项是\_\_\_\_\_。

- A.教养是个人文明程度和种族文明高度的体现，是人类文明的普遍标志
- B.有教养的人一定是一个富有的人
- C.教养要求我们展开内省，明辨自身的社会角色，尊重他人包括其他生物的权利和感受
- D.作为一种优美的意识形态，教养能直达人的灵魂，从内部解决文明的危机

解析：

参考答案：B

[解析] 文中只提到“教养是所有财富中最昂贵的一种”，并没有说有教养的人是否一定需要富有。故选B。

40、

任何传统形式的资源在地球上都有一定的储量，可信息资源不但没有限度，永远不会耗尽，而且越来越快的发展；任何传统形式的资源，只能一家独享，例如一吨煤，甲方使用了，乙方就不能再用，而信息资源就不是这样。

下列陈述对文意理解正确的是\_。

- A.传统资源总有一天会耗尽，而信息资源却取之不尽，用之不竭
- B.传统资源的储量有限不会发展，而信息资源却可以使各方共享
- C.信息资源之所以特别受重视，就在于它的无限性和共享性
- D.信息资源的无限性和共享性，决定了它必然取代传统形式的资源

解析：

参考答案：C

[解析]

材料主要介绍了信息资源的两个特性：无限性和共享性。A项只阐述了信息资源的无限性，排除；B项只阐述了信息资源的共享性，也排除；D项内容没有提及，属无中生有。故选C。

41、

通识教育重在帮助学生掌握尽可能全面的基础知识，即帮助学生了解各个学科领域的基本常识；而人文教育则重在培育学生了解生活世界的意义，并对自己及他人行为的价值和意义做出合理的判断，形成“智识”。因此有专家指出，相比较而言，人文教育对个人未来生活的影响会更大一些。

以下哪项如果为真，最能支持上述专家的断言?\_\_\_\_\_

- A.当今我国有些大学开设的通识教育课程要远远多于人文教育课程
- B.“知识”是事实判断，“智识”是价值判断，两者不能相互替代
- C.没有知识就会失去应对未来生活挑战的勇气，而错误的价值可能会误导人的生活
- D.没有知识，人依然可以活下去；但如果没有价值和意义的追求，人只能成为没有灵魂的躯壳

解析：

参考答案：D

[解析]

加强支持型。专家的观点：相比较而言，人文教育对个人未来生活的影响会更大一些。A项，开设的课程多少与到底哪一个对人的未来生活影响更大没有必然关联，属于无关项；B项指出两者不能相互替代，

不能支持；C项说明两者都很重要，没有指出哪一个对个人的未来生活影响更大；D项支持了专家的观点，没有知识人依然可以活下去，但没有价值和意义的追求(人文教育的内容)，人只能成为没有灵魂的躯壳。故选D。

42、

下列句子顺序正确的选项是\_。

- ①比尔·盖茨正是因为当年在哈佛大学的知退，才有这些年在IT行业的知进
- ②但如能知进又知退，那就更高一筹
- ③在企业经营中，老板们总是把竞争的弦绷得紧紧的
- ④去年盖茨把董事长位置让出来，就是一次新的知退
- ⑤当今世上公认的许多著名企业家，都具备了这种能耐
- ⑥当然会认真使用抓住时机、乘势而上、趁热打铁等本事

- A.③⑤②⑥①④
- B.③⑤⑥②①④
- C.③⑥②⑤①④
- D.①④③⑥②⑤

解析：

参考答案：C

[解析]

此题的解题关键在于⑤①两句，①句显然是对⑤句说法的举例解释，故⑤①两句应相连，只有选项C符合此条件，故应选择选项C。

43、

作品价值是要经过历史来证实的，历史终会以其特有的坚韧来淘沥出属于那个时代的作品。而时下的文学创作越写越粗糙，创作态度越来越轻薄，作品流于表面的热闹和肤浅已渐成势头，迎全与屈从的态势正在蔓延。不少人囿于一室之中，通过网络的便利下载着自己的梦想，写作状态越来越倾向于闭门造车，仿佛一夜即可成惊世之作。其实电脑网络抓去了你的眼球，也抓走了你的认识和判断力，使你的眼界不宽，胸怀狭窄；没有创意，毫无生机。这种剪接、拼凑成的“创作”，是丝毫没有生命力和美学价值的。

下列不是造成目前文学作品低俗的原因的一项是：

- A.作者的创作态度比较轻薄，作品流于表面的热闹和肤浅
- B.作者极少接触和关注社会人生，造成视野狭窄，了无创意
- C.网络的便利使人们变得懒惰而浮躁，出现了拼凑、剪接式的文章
- D.作品面世的时日尚短，还没有经过历史的淘洗与证明

解析：

参考答案：D

[解析]

D项“作品面世的时日尚短”在文段中没有提及，“还没有经过历史的淘洗与注明”也不是当前文学作品低俗的原因其他三项均可在文段中找到依据故本题答案选D。

44、

社会性：是指人在实践中结合而成的各种社会关系，在一定社会关系中从事生产活动和其他活动。

下列不属于人的社会性的是\_。

- A.当重物向自己飞来时，人们不自觉地抱住头
- B.人们为了完成一项任务而团结合作
- C.我们对生活遭遇不幸的人表示同情
- D.虽然疾病让我承受了很大痛苦，但为了我的亲人我要活下去

解析：

参考答案：A

B项团结合作、C项对生活遭遇不幸的人表示同情、D项为了亲人要活下去，都体现了社会关系。只有A项是人们在重物飞来时的条件反射，不是在社会关系下形成的，故答案选A。

45、

恩格尔系数是指食品支出总额占个人消费支出总额的比重。根据联合国粮农组织提出的标准，恩格尔系数在\_\_\_\_\_为富裕。

- A.低于30%
- B.30%~40%
- C.40%~50%
- D.高于59%

解析：

参考答案：B

[解析] 本题考查经济常识。联合国粮农组织提出：恩格尔系数在59%以上为贫困，50%—59%为温饱，40%—50%为小康，30%—40%为富裕，低于30%为最富裕。因此，本题的正确答案为B。

46、

设 $a=-\frac{96 \times 97}{98 \times 99}$ ， $b=-\frac{96 \times 99}{97 \times 98}$ ， $c=-\frac{96 \times 98}{97 \times 99}$ ，则三个数a，b，c之间的关系为\_\_\_\_\_。

- A.a<b<c
- B.b<c<a
- C.c<b<a
- D.c<a<b

解析：

参考答案：B

[解析] 采用两者相除法，得到 $\frac{a}{b}=\frac{96 \times 97}{98 \times 99} \times \frac{97 \times 98}{96 \times 99}=\frac{97 \times 97}{99 \times 99}<1$

，因为a，b是负数，所以a>b；同理，可以得到a>c，c>b。所以选择B。

47、

民众对洁净空气、无污染的水、改善的住房条件、保障健康的医疗条件、宜居的自然环境等基本生活需求标准进一步提高；安全的食品、安全便捷的交通、安全的生产环境、有效的灾害防范等成为基本需求；民众的民主意识、权利意识、政治参与意识增强，尊重与认同需求、个人发展已经成为新的必须满足的需求。阶层分化和底层认同使得民意极端化，常常表现出一边倒的声音和行为。

文段意在说明的是\_\_\_\_\_。

- A.民众在追求物质生活后，开始更多地关注精神生活
- B.民众的各种意识随着社会的发展愈发觉醒
- C.民众需求层次进一步扩展并且标准进一步提高
- D.民众反映的民意的行为和声音越来越一致

解析：

参考答案：C

[解析]

文段各句是并列关系，概括个分句可知，文段主要说的是民众需求层次进一步扩展并且标准的进一步提高。故选C。

48、

云团\_\_\_\_\_地移动着，被吞没了多时的满月一下子跳出来，像一个刚出炼炉的银盘，辉煌灿烂，银光耀眼，把整个大地照得\_\_\_\_\_的。荷叶上的青蛙、草丛里的蚂蚱和树枝上的小鸟，都被这突然\_\_\_\_\_的光明惊醒，欢呼、跳跃，高声鸣唱起来。

依次填入画横线部分最恰当的一项是\_。

- A.慢慢 明晃晃 降临
- B.缓缓 亮堂堂 降临
- C.慢慢 亮堂堂 来临
- D.缓缓 明晃晃 来临

解析：

参考答案：B

[解析]

月亮照在大地上是“亮”而不会“晃”，所以第二个空选“亮堂堂”，光线从上往下照射，所以第三个空填“降临”。故选B。

49、

根据法律规定，以下属于行政裁决的是\_\_\_\_\_。

- A.深圳仲裁委员会对民事纠纷的仲裁
- B.山西省人民政府对污染环境企业的限期治理决定
- C.某人事争议仲裁委员会对履行聘任合同争议的裁决
- D.国家知识产权局专利复审委员会根据利害关系人申请，宣告某专利权无效

解析：

参考答案：D

[解析]

行政裁决指行政机关依法律、法规授权，对当事人之间发生的，与行政管理活动有关，与行政合同有关的民事纠纷进行审查，并作出裁决的行为。行政仲裁是指纠纷双方当事人按事先或事后达成的协议，自愿将有关争议提交仲裁机构，仲裁机构以第三者的身份对争议的事实和权利义务作出判断和裁决，以解决争议，维护正当权益，当事人有义务履行裁决的一种制度。A、C项属于行政仲裁，B项属于行政处罚。所以选择D选项。

50、

一个四边形广场，它的四边长分别是60米、72米、96米、84米，现在四边上都植树，四角需种树，而且每两棵树的间隔相等，那么，至少要种多少棵树？

- A.22
- B.25
- C.26
- D.30

解析：

参考答案：C

[解析]

此题为封闭植树与最大公约数结合的问题。根据题意可知，要使四边上每两棵树间隔距离都相等，这个间隔距离必须能整除每一边长。要种的树尽可能少(间隔距离尽可能大)，就先求出四边长的最大公约数。60，72，96，84四数的最大公约数是12，至少种的棵数为(60+72+96+84)÷12=26。所以选C项。

51、

公共政策是社会公共权威在特定的情景中，为达到一定目标而制定的行动方案或行动准则。

根据上述定义，下列不属于公共政策的是\_\_\_\_\_。

- A.政府机关和执政党的政策
- B.学校、社区的政策
- C.村委会的政策
- D.公共权力机关和非政府公共组织

解析：

参考答案：D

[解析]

由定义，公共政策是社会公共权威制定的行动方案或准则。D项“公共权力机关和非政府公共组织”是机关

或组织，不是行动方案或准则，故选D。

52、

生物农业的发展不采用\_\_\_\_\_。

- A.农作物轮作耕田
- B.天然杀虫
- C.生物多样性
- D.少施无机肥

解析：

参考答案：D

生物农业是利用自然条件，采用多种农作物轮作肥田、天然杀虫、生物多样性等科学方法种植农作物，不施化肥，不喷杀虫剂，生产出接近天然植物的农产品。故选D。

53、

长白山天池从成因上分类，属于\_\_\_\_\_。

- A.火山口湖
- B.构造湖
- C.冰川湖
- D.溶蚀湖

解析：

参考答案：A

[解析]

长白山天池位于长白山主峰火山锥体的顶部，是中国最大的火山口湖，也是中国最深的湖泊。故本题选A。

54、

莎士比亚在《哈姆雷特》中写过这样一句话：“人是宇宙的\_\_\_\_\_，万物的灵长。”这句五个世纪前的赞叹依旧\_\_\_\_\_在人类历史中，但不把人当人的事情却从未停止过。这是人类的耻辱，也是对人类文明的\_\_\_\_\_。

依次填入画横线部分最恰当的一项是\_\_\_\_\_。

- A.精髓 充斥 亵渎
- B.中心 激荡 践踏
- C.精华 回荡 考验
- D.宠儿 回响 挑战

解析：



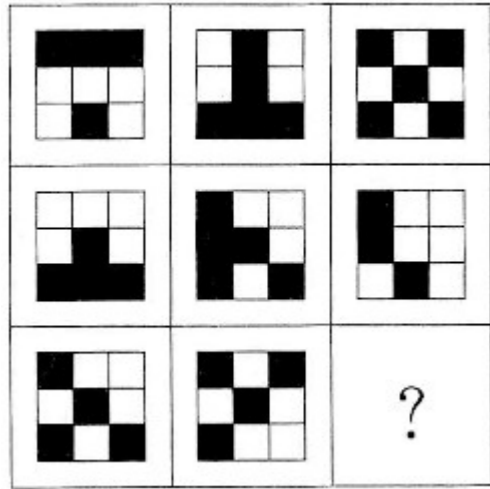
参考答案：C

[解析]

先从第二个空着手，从感情色彩上看，“充斥”不能和“赞叹”搭配，排除A项；“回响”显然没有“回荡”合适，故排除D项。第三个空，“践踏”和“考验”均可以，但“考验”对人类多了一层期待。第一个空，“精华”指事物最精美、最重要的部分，与后面的“赞叹”搭配更恰当。故本题正确答案为C。

55、

从所给的四个选项中，选择最合适的一个填入问号处，使之呈现一定的规律性：



- A.
- B.
- C.
- D.

解析：

参考答案：A

[解析] 每行前两个图形叠加得到第三个图形，叠加规律为：相同为白，不同为黑。故选A。

56、

尽管起步较晚，\_\_\_\_\_。巴西大部分领土位于热带地区，日照时间长，太阳能发电潜力巨大。作为重要光伏原材料的硅，巴西储量也十分丰富。此外，巴西非常重视环境保护，相关法规十分严格。光伏发电作为清洁能源，对环境影响较小，易于推广。另一方面，伴随着近年来全球光伏发电的快速发展，更多的新技术、新材料得以运用，成本逐步降低，也为巴西发展光伏发电创造了条件。

填入画横线部分最恰当的一项是：\_\_\_\_\_

- A.巴西在光伏领域仍具有独特的优势
- B.但巴西在光伏领域已经开始奋起直追
- C.却无法阻挡巴西在光伏领域后发制人的脚步
- D.但巴西已然成为全球光伏领域的领头羊

解析：

参考答案：A

[解析]

横线句子位于首句，可考虑为文段主旨句。横线后具体介绍了巴西日照时间长、硅储量丰富、光伏发电符合巴西重视环境保护的情况等，这些都是巴西在光伏领域具有的独特优势。A项填入符合文意。B项“奋起直追”、C项“后发制人”、D项“领头羊”，后文均未涉及。故本题选A。

57、

网络虚拟社会是现实社会在计算机网络上的\_\_\_\_\_和延伸，现实社会中的违法犯罪以及社会治安问题已经开始向网络虚拟社会\_\_\_\_\_，大大增加了政府管理的复杂性。

填入画横线部分最恰当的一项是：

- A.映衬 蔓生
- B.映射 蔓延
- C.映照 蔓引
- D.映带 蔓连

解析：

参考答案：B

[解析]

第一空应与“延伸”呼应，表明网络虚拟社会是现实社会在网络上的一种反映，投射。“映衬”侧重互相映照、衬托使显现；“映带”侧重景物互相衬托，照应关联。均不符合句意，排除A、D。第二空，“蔓延”指向四周扩展延伸；“蔓引”指牵连。此处强调的是网络虚拟社会也出现了类似现实社会的违法犯罪及治安问题，即强调范围的扩展，用“蔓延”恰当，排除C。故本题选B。

58、

夏天，用我国南方一种陶土做的凉水壶装开水，会很快冷却，且比气温低。下列选项中，对此现象解释正确的是\_\_\_\_\_。

以上内容仅为本文档的试下载部分，为可阅读页数的一半内容。如要下载或阅读全文，请访问：<https://d.book118.com/537110023021006200>