

拔罐疗法治疗骨骼系统 疾病2024年课件



汇报人：

2024-11-13

目录

CATALOGUE



- 拔罐疗法简介
- 骨骼系统疾病概述
- 拔罐疗法在骨骼系统疾病中应用
- 辅助手段与配合治疗方法探讨
- 安全性评估及风险防范措施
- 总结回顾与未来展望



01

拔罐疗法简介



拔罐疗法起源与发展

01

起源

拔罐疗法起源于古代中医的外治法，具有悠久的历史 and 深厚的文化底蕴。

02

发展

随着中医学的不断发展，拔罐疗法逐渐得到完善和创新，成为中医特色疗法之一。

03

现代应用

在现代医学中，拔罐疗法被广泛应用于骨骼系统疾病的治疗与康复。



拔罐疗法原理及作用机制

原理

拔罐疗法是通过负压作用，将罐具吸附于皮肤表面，造成局部组织充血、瘀血，从而调整机体功能，达到治病养生的目的。

作用机制

拔罐可以疏通经络、行气活血、消肿止痛、祛风散寒等，对骨骼系统疾病具有显著疗效。



拔罐器具与操作方法



器具

拔罐器具包括玻璃罐、竹罐、陶罐等，每种器具都有其特点和适用范围。

操作方法

拔罐操作包括闪罐、留罐、走罐、刺络拔罐等，不同的操作方法适用于不同的病症和治疗需求。

注意事项

在操作拔罐时，需要注意火候、吸附力、留罐时间等关键要素，以确保安全和有效。

适应症与禁忌症



适应症

拔罐疗法适用于颈椎病、肩周炎、腰椎间盘突出症、腰肌劳损等骨骼系统疾病，以及感冒、咳嗽等内科疾病。

禁忌症

对于有严重心脏病、血液病、皮肤病等患者，以及孕妇、月经期妇女等人群，应禁用或慎用拔罐疗法。同时，对于过度疲劳、饥饿或饱食后等情况下，也不宜立即进行拔罐治疗。

02

骨骼系统疾病概述



骨骼系统结构特点及功能

01

骨骼系统组成

骨骼系统由骨、关节和骨骼肌组成，支持并保护身体，同时参与运动和代谢过程。

02

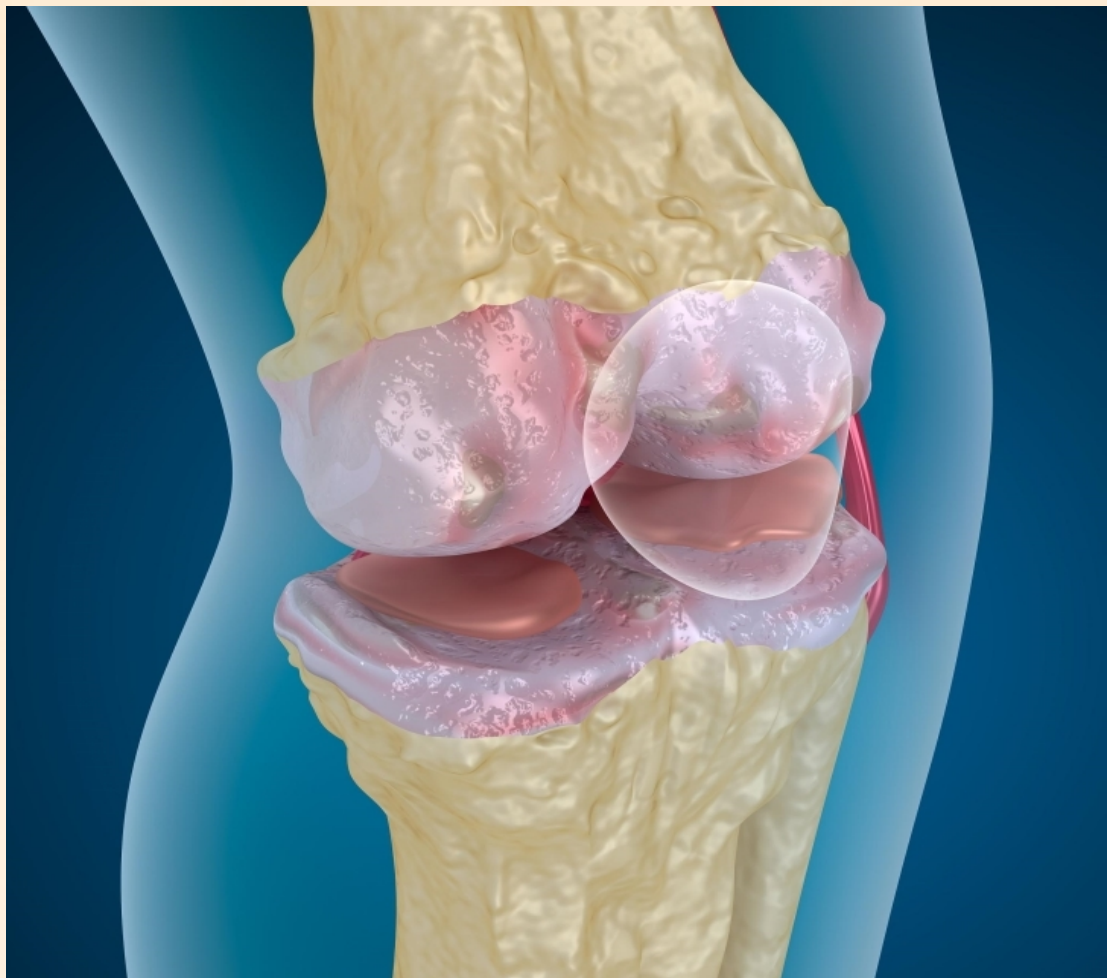
骨骼功能

骨骼具有支撑、保护、运动、造血和储存矿物质等多重功能，是人体不可或缺的组成部分。

03

关节作用

关节连接骨与骨，具有灵活性和稳定性，使得骨骼系统能够完成各种复杂动作。



常见骨骼系统疾病类型及临床表现

骨折

骨折是骨骼系统最常见的疾病之一，表现为疼痛、肿胀、畸形和功能障碍。



骨骼系统疾病种类繁多，
临床表现各异，严重影响
患者生活质量。

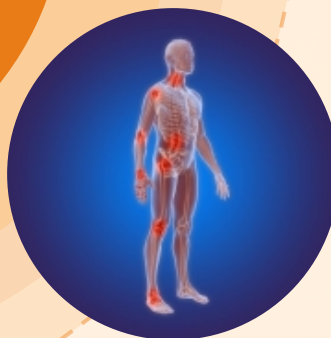


关节炎

关节炎是关节的炎症性疾病，
常见症状包括关节疼痛、肿
胀、僵硬和活动受限。

骨质疏松症

骨质疏松症是一种以骨量减
少、骨微结构破坏为特征的
全身性骨骼疾病，易导致骨
折风险增加。



骨骼系统疾病诊断方法与依据

诊断流程

- 详细询问病史，了解患者症状发生、发展和变化情况。
- 进行全面体格检查，重点关注骨骼系统的异常表现。
- 结合实验室检查和影像学检查，综合分析，明确诊断。

诊断依据

- 病史：患者的年龄、性别、职业和生活习惯等与骨骼系统疾病的发生密切相关。
- 体征：骨骼系统疾病的体征多样，如疼痛、肿胀、畸形等，可为诊断提供重要线索。
- 检查结果：实验室检查和影像学检查可发现骨骼系统的异常改变，为诊断提供客观依据。

预防措施与重要性

预防措施

- 合理饮食：保持均衡的饮食，摄入足够的钙、磷、维生素D等营养素，有助于骨骼健康。
- 适当运动：适度的运动可以增强骨骼和肌肉的力量，提高关节灵活性，预防骨骼系统疾病。
- 避免不良习惯：戒烟限酒，避免长时间保持同一姿势或过度使用关节等不良习惯，有助于保护骨骼系统。

预防措施的重要性

- 降低发病率：通过采取预防措施，可以有效降低骨骼系统疾病的发病率，提高人群健康水平。
- 减轻症状：对于已经患病的人群，预防措施有助于减轻症状、延缓病情进展，提高生活质量。
- 节约医疗资源：预防措施的实施可以减少医疗资源的消耗，降低社会和个人经济负担。

03

拔罐疗法在骨骼系统疾病中应用



拔罐疗法治疗原理阐述



● 负压效应

拔罐通过产生负压，吸附于体表，对局部组织产生牵拉、松弛作用，从而缓解疼痛、舒筋活络。

● 温热作用

拔罐过程中，罐内温度升高，促进血液循环，加速新陈代谢，有利于炎症消散和组织修复。

● 调节神经

拔罐刺激皮肤感受器，通过神经反射机制调节神经系统功能，达到镇痛、解痉的效果。

针对不同部位和类型骨骼系统疾病拔罐方案制定



颈部疾病

针对颈椎病、颈椎劳损等，可选用小号罐具，在颈后及肩部进行拔罐，重点刺激风池、肩井等穴位。



腰部疾病

对于腰椎间盘突出、腰肌劳损等，可选用中号罐具，在腰部及骶部进行拔罐，重点刺激肾俞、命门等穴位。



关节疾病

如膝关节炎、肩周炎等，可根据关节部位和大小选用适宜罐具，在关节周围进行拔罐，同时配合关节功能锻炼。

实际操作技巧与注意事项



操作前准备

详细询问患者病情，检查拔罐部位皮肤状况，确保无破损、感染等禁忌症。

。

罐具选择

根据患者体型、病变部位和病情轻重选择合适的罐具，确保吸附力适中，避免过度牵拉。

拔罐时间

一般每次拔罐时间不宜过长，以10-15分钟为宜，避免长时间吸附导致皮肤损伤。

注意事项

拔罐过程中要密切观察患者反应，如出现头晕、恶心等不适症状，应立即停止操作并给予相应处理。

以上内容仅为本文档的试下载部分，为可阅读页数的一半内容。如要下载或阅读全文，请访问：
<https://d.book118.com/565003043103012002>