

## 第一节人员要求

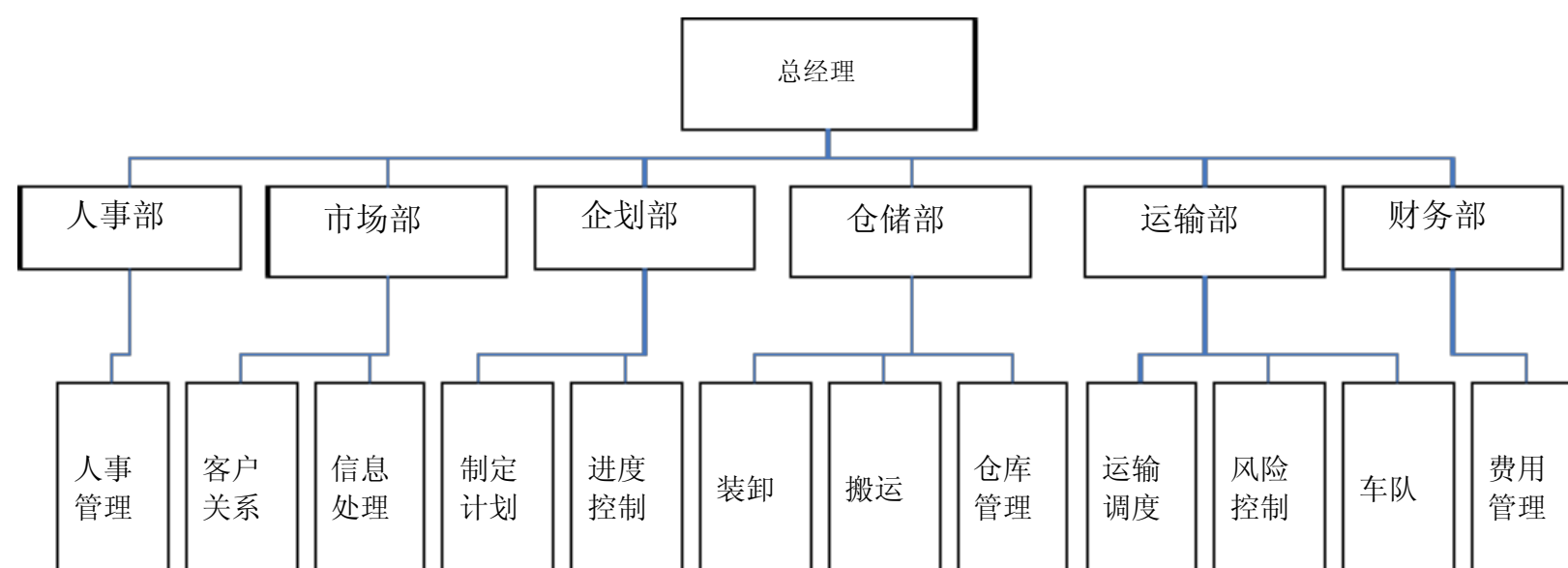


图 1-1 组织结构图

### 1.2 人员构成

我司现有员工 100 余名，下设人事部、市场部、仓储部、运输部、财务部、企划。

表 1-1 人员构成表

姓名	职位	教育背景	职责
	总经理	物流管理博士	统筹监督各个工作环节
	人事部经理	本科	行政人事部整体管理
	市场部经理	本科	客户关系管理以及信息的处理
	企划部经理	本科	制定运输计划与管理
	仓储部经理	本科	货物的储存管理
	运输部经理	本科	运输过程中的调度、协调、控制的管理
	财务部经理	本科	费用的控制与管理

## 1.3 培训矩阵

表 1-2 培训矩阵表

要求 岗位	企业 管理	质量 管理	安全 管理	成本 管理	生产 管理	人力 资源
总经理	★	☆	★	★	★	★
人事部经理	☆	★	☆	★	★	☆
市场部经理	★	☆	☆	★	★	☆
企划部经理	☆	★	★	★	☆	◇
仓储部经理	☆	☆	☆	★	☆	◇
运输部经理	☆	◇	☆	★	◇	◇
财务部经理	☆	◇	◇	★	◇	◇
车队队长	☆	◇	☆	★	◇	☆

## 第二节安全管理

### 2.1 硫磺装卸及运输的安全作业

(1) 安全作业管理:

①安全操作管理制度化

②加强劳动安全保护-遵守<<劳动法>>,合理安排加班,注意劳动用品发放等

③重视作业人员资质管理和业务培训

(2) 安全操作的基本要求:

1. 人力操作

① 人力作业限制在轻负荷作业

② 尽可能采用人力机械作业

③ 只在适合作业的安全环境下作业

④ 作业人员按要求穿戴相应的安全防护用具,使用合适的作业工具进行作业

⑤ 合适的安排时间休息

⑥ 必须有专人在现场指挥和安全指导

⑦ 搬运时应轻拿轻放,不准抛、拖,避免造成散、漏、破包,如有散漏应及时清扫、回收,不准破包进入车间。

⑧ 工作人员应熟悉硫磺的性能及扑救方法,维护保养好消防器材,并能熟练使用。

⑨ 每天下班前,要仔细检查,关闭门窗、切断电源。

2. 机械安全作业

① 使用合适的机械和设备进行作业

② 使用设备具有良好的工况

③ 设备作业要专人指挥,并要统一信号

- ④ 汽车作业时, 注意安全问题
- ⑤ 装卸设备行走时, 不可载人运行
- ⑥ 运输卡车装载合理化, 满足装载要求
- ⑦ 运输卡车需扩展侧板和后端板, 以达到装载高度要求。
- ⑧ 储存时要保持室内干燥, 远离热源, 不准与磷及氧化剂等相抵触物品混合储存、运输; 受潮的硫磺不得与铁接触, 以防自燃。

### 3. 运输安全作业

- ① 积载包装的硫磺要与氧化物货物隔离。
- ② 散装硫磺在装载靠机舱的货舱时, 货物应装成斜坡式使其与后壁隔开。
- ③ 密切注视天气变化, 防止货物雨湿。
- ④ 运输中, 不必进行通风。通风口要关闭并用帆布封好, 防止火星进入货舱。
- ⑤ 卸货完毕清扫货舱时, 要尽量避免扬起粉尘, 因粉尘达到一定浓度可能会引起爆炸。
- ⑥ 积载包装的硫磺要远离热源, 比如机舱和燃油舱。

## 第三节 硫磺的运输管理

### 3.1 运输计划

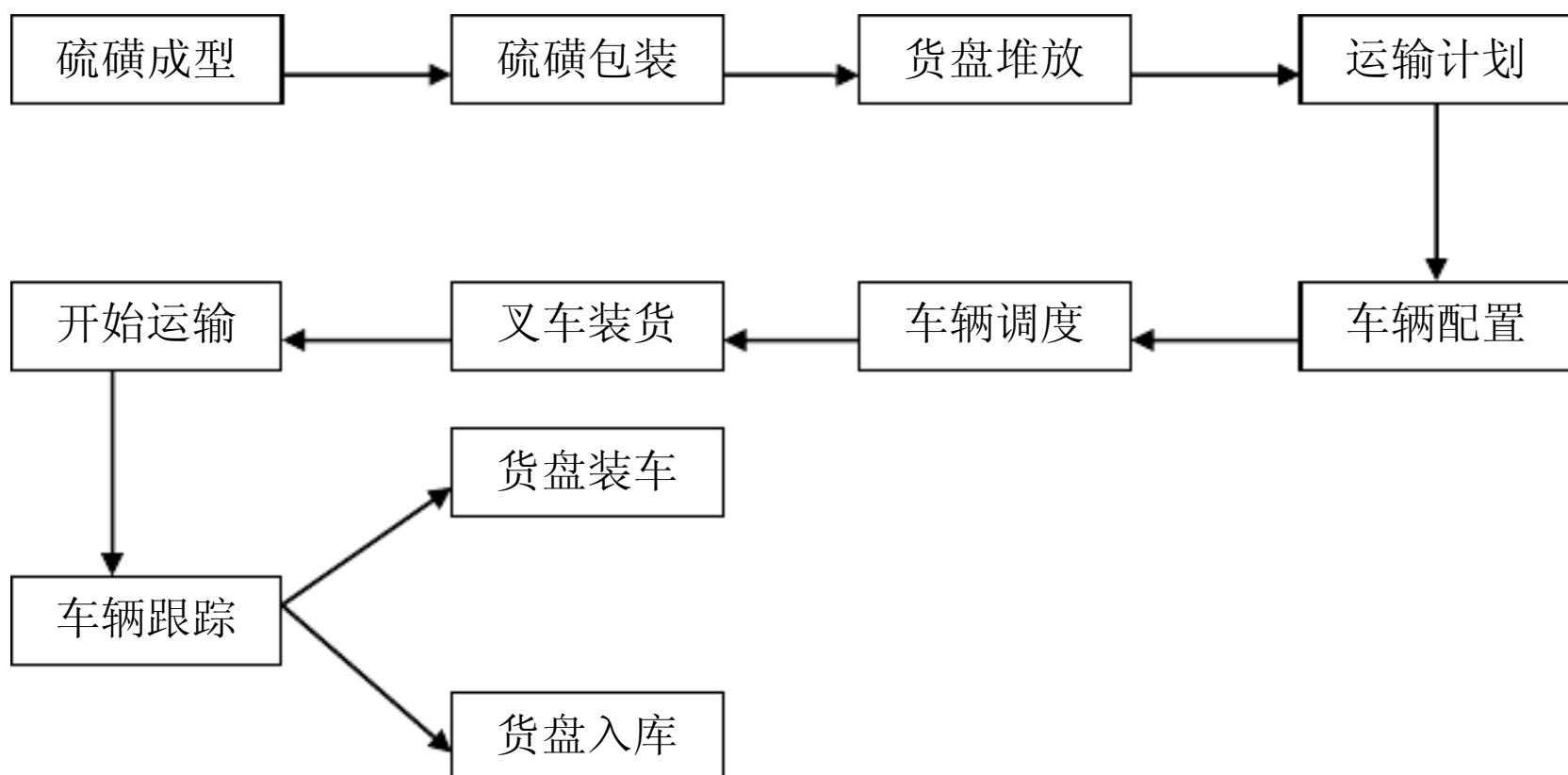


图 3-1 运输计划流程图

### 3.2 硫磺的运输路线



图 3-2 硫磺运输路线

为保证硫磺运输的不间断性及对不可预见情况（封路、天气情况、道路不可用）的处理，我们小组采用如下两天作为硫磺运输路线，考虑到硫磺的换血性质（能与大多数金属反应）及物理性质（随温度的变化，硫磺可在气态、液态、固态三态之间相互转化。且在空气中，硫磺遇火可燃烧），我们小组根据具体情况具体分析的原则，做出了如下线路的选择：

路线一、

南坝镇→南昆大道→红旗街→铁溪街→解放北路→201 省道/石岭大道→201 国道→朝阳东路→红旗路→202 省道→朝阳中路→朝阳西路→达州火车站。

路况说明：路线一运输路程较远，运输时间相对较长，所以不适合温度较高的天气作业，但是考虑到季节性因素（春、冬时节温度较低），本条线路又有了它的优越性。即在春冬时节，可以优先选择线路一作为运输路线。

路线二、

南坝镇→南昆大道→201 省道→罗江口大桥→201 国道→徐家坝（高速路）→达州南（高速路）→红旗路→朝阳西路→达州火车站。

路况说明：线路二虽然运输时间短，但是沿路收费站较多，运输成本就相对较高，但是根据硫磺的不稳定性，不宜长时间处在高温中，即线路一就不适应了，所以当夏秋时节，气温较高的时候，以最快的运输方式将硫磺运达目的地是最有的选择。

### 3.3 硫磺运输路况和危害评估

考虑到运输中可能会出现的情况，我们小组做了如下评估：

坡度 x 道路规格：相应道路的最大纵向坡度和环路最小半径如下所示。

最大纵向坡度

表 3-1 最大纵向坡度表

设计速度 km/h)	70	65	50	45	40	35	30
最大纵向坡度 (%)	10	20	30	40	45	50	55

环路最小半径

设计速度 (km/h)		20	30	40	50	55	60	65
一般值 (m)		4	5	6	7	8	9	10
限值 (m)		25	35	45	55	60	65	70
请勿将最小半径设置过大 (m)	路拱小于 2.0%							
	路拱大于 2.0%							

表 3-2 环路最小半径表

车辆设计的平均速度为85km/h，拐弯速度不超过20km/h。

本项目中拟使用车辆的爬坡能力和最小转弯半径如下表所示：

表 3-3 车辆说明

车辆类型	选定卡车	总尺寸 (mm)	车厢尺寸 (mm)	轴距 (mm)	最小转弯半径 (m)	最大爬坡角度
东风牌重型卡车	硫磺运输卡车	11980*2500*4000	9600*2300*4000	4350	10	60



图3-3 硫磺运输卡车



宣汉净化厂至达州火车站线路的所有桥梁设计限值均应在承包商对本招标书的回复中记录。

表 3-4 桥梁数据

桥梁名称	正常使用承载力 (t)	限高 mm
塔沱大桥	45	3500
红旗大桥	50	4500
通川大桥	50	4500
明月江大桥	55	5000

### 3.4 宣汉厂至达州火车站的路况和危害识别

表 3-5 路况说明表

编号	路线	基本状况	风险	控制措施
1	路线一	运输时间长，路况较差	不能按时到货，车辆磨损率较大	安排有经验的司机
2	路线二	运输时间短，但费用较高	气温较高可能影响硫磺质量	经量保持高速运行
3				
4				

## 第四节 车队管理

### 4.1 车队安全管理计划

#### 一、安全生产操作规程

开车前要对车辆进行检查，有问题及时解决。收车后也要检查，及时维护，保持车况良好；认真学习安全操作规程，文明驾驶，不超速，不超载，不超限；掌握车辆技术状况，严格执行日常维护、一级维护、二级维护，不开带病车；严格遵守交通安全法，不违章、争先进；驾驶员必须按国家有关规定进行岗位培训，

凭从业人员资格证上岗作业；严格遵守安全操作规程，安全装车、卸车，文明行车。

## 二、安全生产和岗位责任制

车辆不准私自改型，改变车辆技术指标，影响行车安全的行为；严格执行消防安全防火制度，定期检查消防设备，使其齐全有效；按照交通管理部门规定，车辆每年进行一次综合性能检测，并保证检测合格；严格按照规定进行日常维护、一级维护，定期到指定厂家进行二级维护，不漏保；驾驶员严格实行自检制度，检查车辆设备，发现故障及时排除，保证设备完好率；车辆技术状况完好，车容车貌整洁卫生，各种安全用具齐全有效。

## 三、安全生产监督检查制度

对驾驶员产生的不安全因素，做到及时发现，及时整改，确保安全生产；按照交通管理部门制度，要定期检测，并达到合格标准；营运车辆各种手续齐全有效，不漏保，不漏检，不欠费；检查车辆日常维护、一级维护、二级维护情况，发现漏保现象及时纠正；督促司乘人员对车辆进行各种维护，保持车辆技术状况完好，不出带病车；建立车辆档案，一辆车一个档案，完整记录车辆数据、各种检测、维护信息。

## 四、从业人员安全管理制度

从业人员各种证件必须齐全，做好上岗培训，使其从思想上提高认识，从技术上提高水平，以确保车辆和货物的安全；驾驶员要掌握车辆技术状况，如有问题排除后才能投入运营；要不断学习掌握所运物品的性质及事故应急措施，掌握更多的安全知识，指导其更好地安全生产；严格遵守安全操作规程，并运用到实际当中去。做到不超速、不超限、不疲劳驾驶、不酒后驾车、不开毛病车；从业人员必须按国家有关规定进行岗位培训，凭从业人员资格证书上岗作业；在装卸和营运过程中，司乘人员要全程监督并排除一切对行车安全有影响的不安全因素；做到文明驾驶，如遇事故及时采取正确措施保护现场，向交通管理部门报案，不逃逸。

## 五、安全例会制度

有针对性的组织司乘人员学习安全生产方面的知识，结合自身实际情况对车辆和人员进行全面彻底的检查，发现问题及时解决；每周一次安全学习，分析案例，吸取教训，积极预防事故隐患的发生；对司乘人员产生的不安全因素，做到及时发现、及时整改，确保安全生产；积极参加交通管理部门组织的安全法规学习，从思想上重视，安全第一、预防为主；定期学习上级主管部门的文件，领会文件精神，落到实处。

## 六、安全培训和教育学习制度

定期学习国家政策、法规，维护国家利益，保护集体利益；积极参加交通主管部门学习和宣传教育活动，做到学以致用；定期组织对司乘人员进行安全知识和安全操作规程的教育，组织开展技术练兵，并进行考核，合格后方可上岗；司乘人员必须参加交通主管部门组织的安全培训，合格取得资格证方可上岗；认真接受交通管理部门安全培训和安全教育，使自己不断提高业务水平。

#### 七、车辆、设备、设施安全管理制度

定期检查车辆转向、制动等重要部位，保证车辆车况完好；车辆严格执行日常维护、一级维护、二级维护；不准私自改变车辆技术指标，影响行车安全的行为；建立车辆档案，一辆车一个档案，完整记录车辆数据，各种检测维护信息；按照交通管理部门制定要定期检测，并达到合格标准；车容车貌整洁卫生，各种安全用具齐全有效；严格执行消防安全防火制度，每周对消防器材和设备检查一次。

#### 八、事故处理应急预案制度

接受交通管理部门的判定，服从处罚；积极配合交警安抚受伤家属，救治伤员，不逃避，有社会责任感；出现事故做到不逃逸，采取正确措施，把损失降到最小；如遇到事故首先要先救人，然后保护现场，向交通部门报案，等交警出现场，配合交警处理事故；对事故进行分析，找出原因，加以改正，以防此类事故的再次发生。

### 4.2 加油站线路评估

表 4-1 加油站列表

序号	加油站名称
1	长春石油
2	三河加油站
3	东南加油站
4	金桥加油站
5	西北加油站
6	罗江加油站
7	北外加油站
8	芭蕉加油站
9	达州市朝阳加油站

### 4.2. 加油站地图



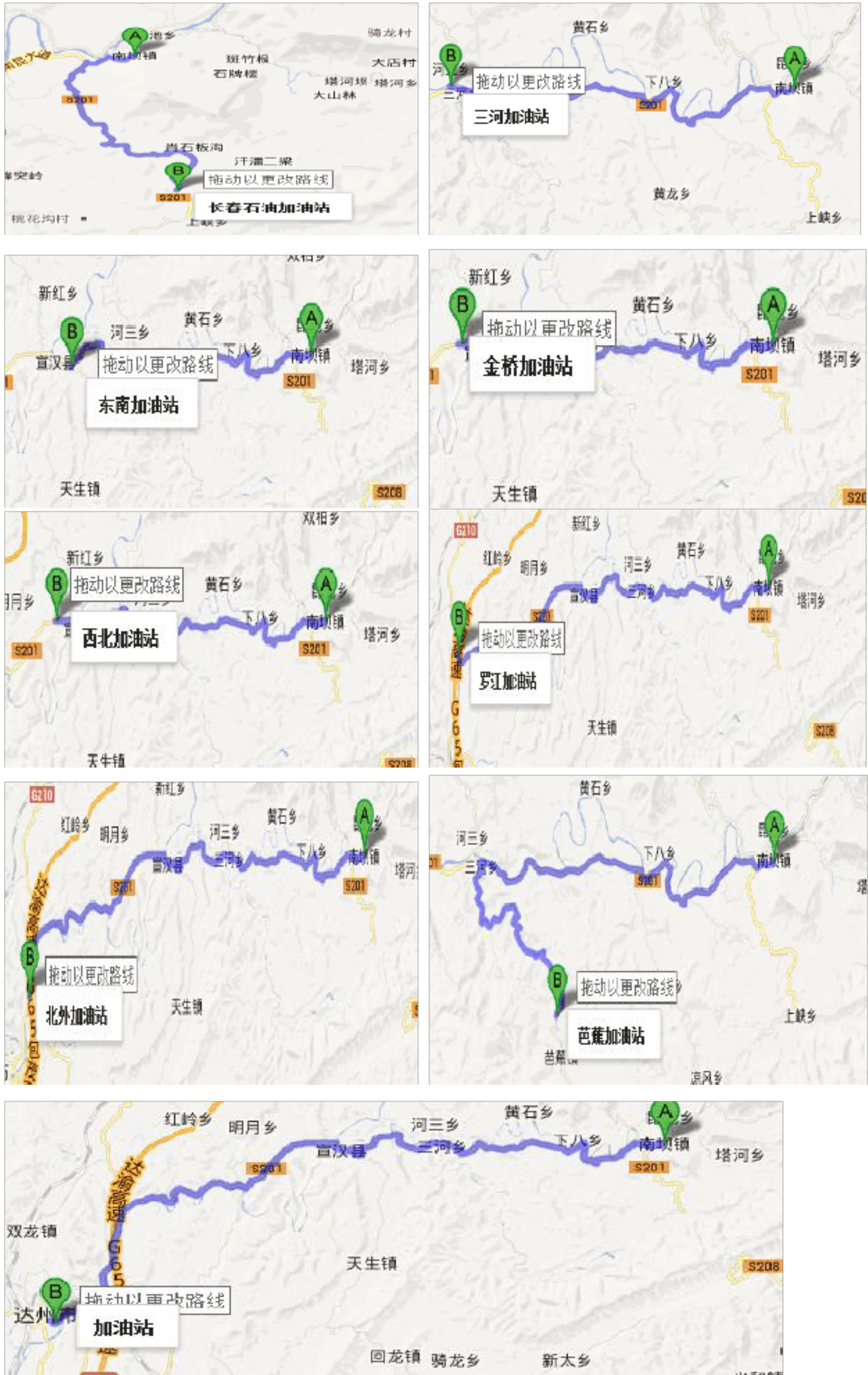


图 4-1 加油站的分布图

## 4.3 车队维护场所

### 4.3.1 车队人员管理

#### 一、驾驶员管理

1、公司驾驶员必须遵守《中华人民共和国道路交通管理条例》及有关交通安全管理有规章制度，安全驾车。并遵守本公司其它相关有规章制度。

2、驾驶员应爱惜公司车辆，平时注意保养，经常检查车辆的主要机件，确保车辆正常行驶。

3、驾驶员应抽适当时间擦洗自己所开的车辆，以保持车辆的清洁。4、出车前要例行检查车辆的水、电、油及其它性能是否正常，发现不正常时要立即加补或调整。

5、驾驶员发现车辆有故障时要立即检修。

6、驾驶员对自己所开车辆的各种证件的有效性应经常检查，出车时一定保证证件齐全。

7、驾驶员对车队调度的工作安排，应无条件服从，不准借故拖延或拒不出车。对工作安排有意见的，事后可向所在部门领导反映。出厂后以生产销售为主，听从用车部门的工作安排。

8、驾驶员全年安全行车，未出交通事故的，按公司安全管理制度规定执行。发生交通事故，除取消安全奖外，交通事故由驾驶员按公司处罚制度的规定执行。

### 4.3.2 汽修人员具备的素质

汽修人员必需具备专业考核证书，以及通过公司的内部考核。

以上两个工种需要人员数量必须在四人以上，两个工种当中至少具备一个高级（3级）证书，一个中级（4级）证书。同时具备三名质量检验员（上岗证书必须为本市运管局颁发）。注：本厂质检员不能在运管局质检员系统中有其他修理厂的工作备案，必须重新登记。

### 4.3.3 厂房场地面积

1、作业车间面积：200 平米

2、停车场面积：100 平米以上

3、接待室面积：35 平米

注册汽车修理厂所需资金大约 70 万元。

### 4.3.4 维修场所设备

汽车维修设备一般可以分为：汽车诊断设备、检测分析设备、养护清洗设备、钣金烤漆设备、保养用品、维修工具、轮胎设备、机械设备等，由于汽车维修设备种类和品种繁多，严格分类比较困难，但以上基本上行业主流分类方法。

汽车诊断设备，主要包括汽车解码器、读码卡、数据流分析、专用电脑等。

以上内容仅为本文档的试下载部分，为可阅读页数的一半内容。如要下载或阅读全文，请访问：<https://d.book118.com/568020123105006113>