

深静脉的预防及 护理



目录

- 深静脉概述与重要性
- 风险评估与识别
- 预防措施与建议
- 护理策略与实践
- 并发症处理及康复指导
- 总结与展望

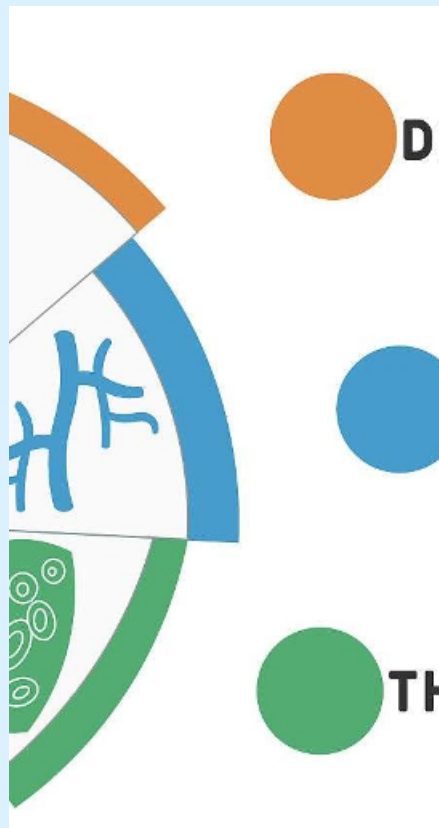
01

CATALOGUE

深静脉概述与重要性



深静脉定义及功能



01

深静脉是位于人体深部的静脉血管，主要负责收集并回流来自身体各部位的血液。



02

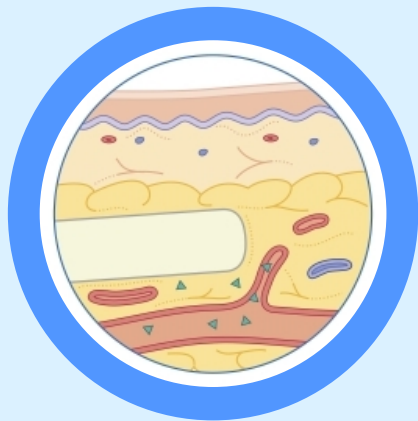
深静脉在维持人体血液循环和血液供应方面发挥着重要作用，确保血液能够顺畅地流回心脏。



深静脉血栓形成原因

血流缓慢

长时间卧床、久坐不动等导致血流速度减慢，增加了血液在深静脉内停留的时间，从而增加了血栓形成的风险。



血管损伤

手术、创伤、感染等因素可能导致血管内膜损伤，暴露出内皮下组织，激活凝血系统，进而形成血栓。



高凝状态

某些疾病如恶性肿瘤、抗磷脂综合征等，以及使用某些药物如雌激素等，可能导致血液处于高凝状态，易于形成血栓。



危害与并发症

阻塞血管

深静脉血栓可能阻塞血管，导致血液回流受阻，进而引起局部肿胀、疼痛等症状。

静脉瓣膜功能不全

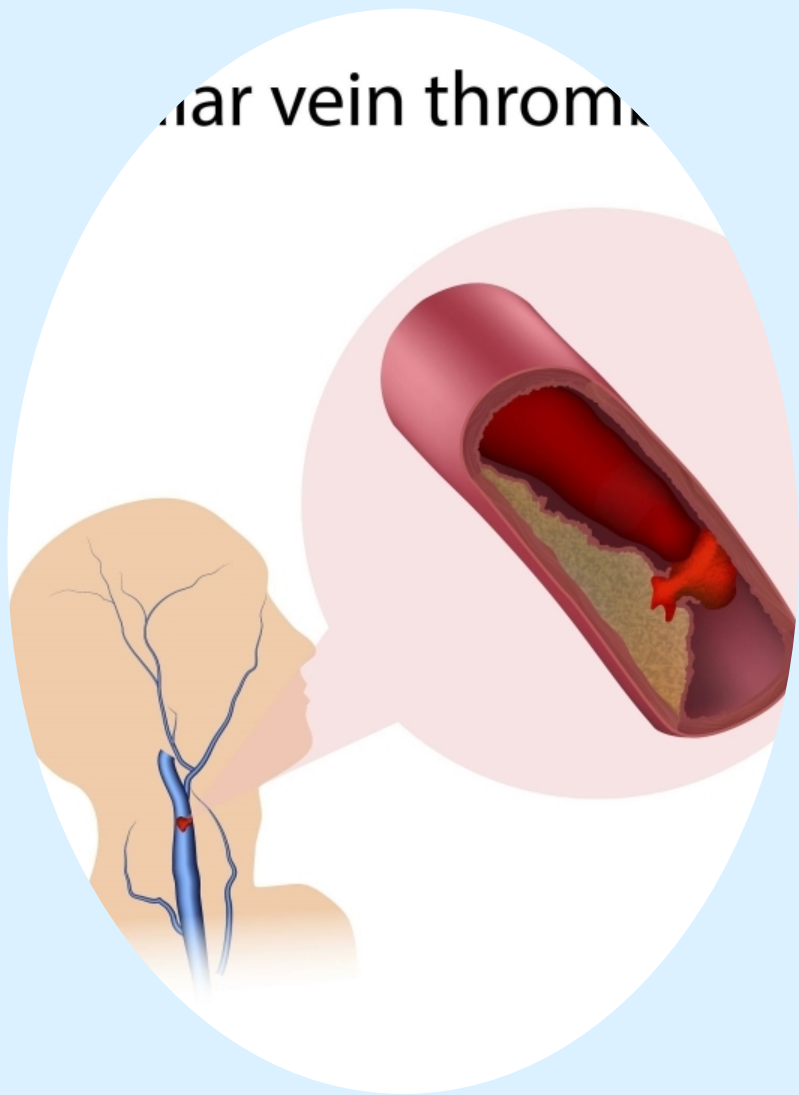
深静脉血栓可能导致静脉瓣膜受损，进而引起静脉瓣膜功能不全，出现下肢水肿、色素沉着等症状。

脱落栓塞

血栓可能脱落并随血流移动，栓塞到其他部位的血管，造成相应器官的缺血或坏死，如肺栓塞、脑栓塞等。

并发症

深静脉血栓可能引发一系列并发症，如下肢深静脉血栓形成后综合征、肺动脉栓塞等，严重影响患者的生活质量。



02

CATALOGUE

风险评估与识别



风险评估方法

01



病史评估



了解患者是否有静脉炎、静脉曲张等病史，评估其发生深静脉血栓的风险。

02



体征检查



观察患者下肢是否出现肿胀、疼痛、皮温升高等症状，判断是否存在深静脉血栓。

03



实验室检查



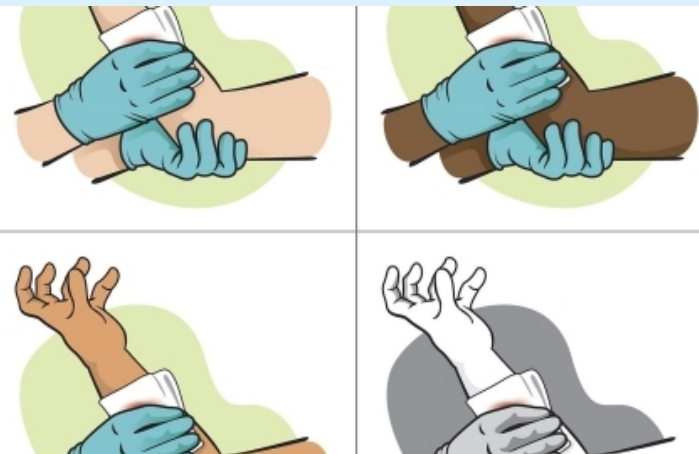
通过血液检查了解患者的凝血功能、D-二聚体等指标，进一步评估深静脉血栓的风险。



高危人群识别

长时间卧床或制动患者

由于血流缓慢，容易导致血液淤滞，进而引发深静脉血栓。



肿瘤患者

肿瘤患者的血液常处于高凝状态，容易发生深静脉血栓。

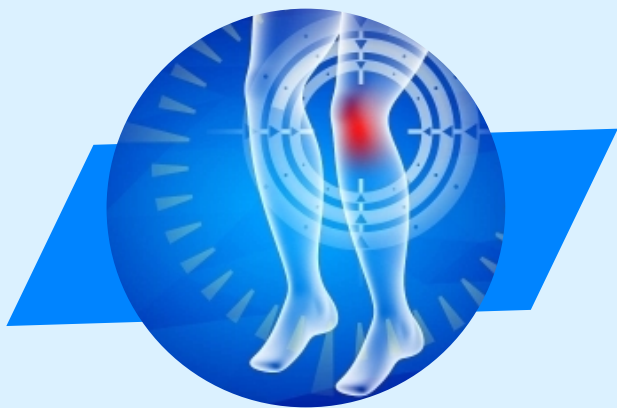
手术或创伤患者

手术或创伤可能导致血管损伤，增加深静脉血栓的风险。



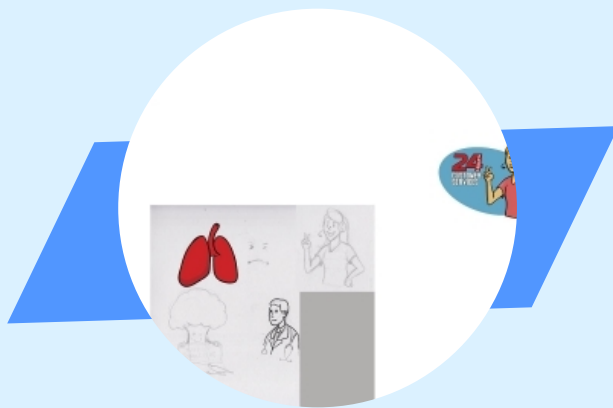


早期预警信号



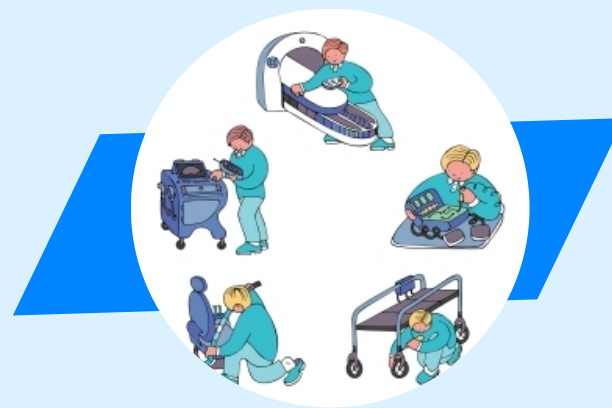
下肢肿胀、疼痛

深静脉血栓的常见症状之一，表现为下肢肿胀、疼痛，可伴有皮温升高。



呼吸困难、胸痛

当深静脉血栓脱落并随血流进入肺部时，可能导致肺栓塞，表现为呼吸困难、胸痛等症状。



心悸、晕厥

当深静脉血栓影响心脏功能时，可能出现心悸、晕厥等严重症状。

03

CATALOGUE

预防措施与建议



生活方式调整

保持健康饮食

均衡饮食，减少高脂肪、高盐、高糖食物的摄入，增加蔬菜、水果、全谷物的比例。



适度运动

根据身体状况选择适合的运动方式，如散步、游泳、瑜伽等，保持适当的运动强度和频率。

控制体重

保持健康的体重范围，避免肥胖对静脉系统造成额外负担。



戒烟限酒

戒烟可以减少血管损伤和炎症，限制酒精摄入有助于改善血液循环。



药物预防措施



抗凝药物

对于高危人群，如房颤患者，医生可能会建议使用抗凝药物来预防血栓形成。



抗血小板药物

对于已经发生血管事件或存在高风险的患者，抗血小板药物可以减少血小板聚集，降低血栓形成的风险。



降压药物

控制高血压可以降低静脉系统的压力，减少血管损伤和血栓形成的风险。

以上内容仅为本文档的试下载部分，为可阅读页数的一半内容。如要下载或阅读全文，请访问：
<https://d.book118.com/568103045056006054>