

# 小儿新冠的诊疗及护理

# 目录

## Contents

- 引言
- 新冠病毒概述
- 小儿新冠的诊断
- 小儿新冠的治疗
- 小儿新冠的护理
- 小儿新冠的预防

---

01

---

引言



## 背景介绍



新冠病毒是一种高度传染性的病毒，自2019年底首次爆发以来，已经对全球造成了严重的影响。儿童作为新冠病毒的易感人群，其诊疗及护理工作尤为重要。

小儿新冠的诊疗及护理需要综合考虑儿童的生理特点、病情严重程度以及家庭护理等多个方面，以确保儿童的安全和健康。



# 目的和意义

## 目的

本文旨在探讨小儿新冠的诊疗及护理方法，为临床医生和家长提供实用的指导和**建议**。

## 意义

通过了解小儿新冠的诊疗及护理方法，可以更好地保护儿童免受新冠病毒的侵害，降低感染率和发病率，同时为未来的疫情防控工作提供参考和借鉴。





---

02

---

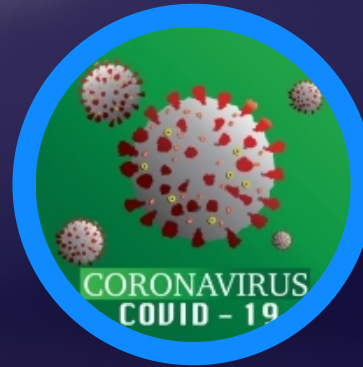
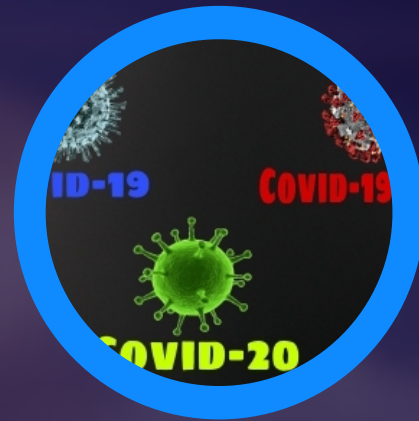
新冠病毒概述



# 病毒特性

## 病毒结构

新型冠状病毒属于 $\beta$ 属的冠状病毒，具有包膜，形态为圆形或椭圆形，直径60-140纳米。



## 基因组特征

新冠病毒基因组为单股正链RNA，全长27-32kb，基因组含有约10个基因，编码3种结构蛋白（S、E、M）和7种非结构蛋白（NSP1-NSP16）。



## 变异情况

新冠病毒变异株不断出现，如阿尔法、贝塔、德尔塔、奥密克戎等。



# 传播方式

01



## 直接接触传播



感染者咳嗽、打喷嚏或说话时，病毒会通过飞沫传播给他人。

02



## 接触传播



病毒附着在物体表面，接触被污染的物体后再触摸口、鼻、眼等部位也可能感染病毒。

03



## 气溶胶传播



在封闭、通风不良的环境下，病毒可通过气溶胶传播较远的距离。





# 感染症状

## 咳嗽

多为干咳，严重时可出现咳痰。



## 呼吸急促

呼吸频率加快，呼吸困难。



## 发热

通常为低热或中高热，持续时间不等。



## 乏力

感到疲倦、四肢无力。



## 其他症状

喉咙痛、鼻塞、流涕等上呼吸道症状以及头痛、肌肉疼痛等全身症状。

---

03

---

小儿新冠的诊断



# 诊断标准



## 接触史

了解患儿及家庭成员是否接触过确诊或疑似新冠患者，或是否曾前往疫情高发地区。



## 症状表现

观察患儿是否出现发热、咳嗽、乏力、呼吸急促等症状，以及症状的严重程度。



## 实验室检查

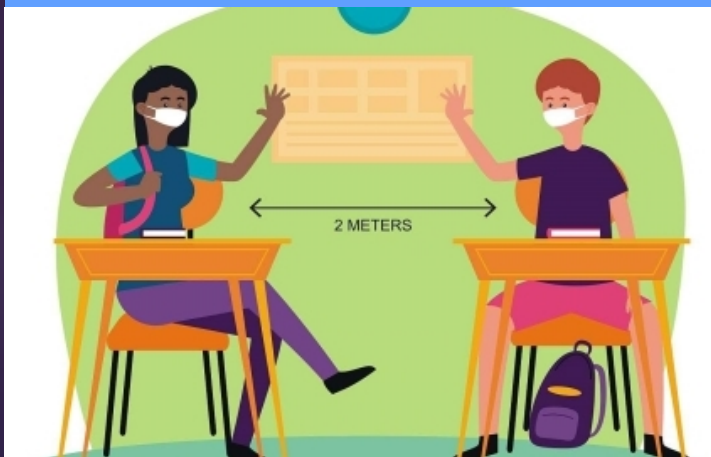
进行新冠病毒核酸检测和抗体检测，以及血常规、生化等实验室检查，以辅助诊断。



# 诊断方法

## 流行病学调查

通过询问患儿及家庭成员的接触史和旅行史，了解可能的感染来源。



Сохранить как...

Это файл Adobe® Illustrator®, который был сохранен без содержимого PDF. Чтобы поместить файл в другое приложение или открыть его в нем, необходимо выполнить его повторное сохранение в Adobe Illustrator с включенным параметром "Создать PDF-совместимый файл". Этот параметр располагается в диалоговом окне Параметры исходных форматов Illustrator, которое выводится при сохранении файла Adobe Illustrator с использованием команды Сохранить как.

Это файл Adobe® Illustrator®, который был сохранен без содержимого PDF. Чтобы поместить файл в другое приложение или открыть его в нем, необходимо выполнить его повторное сохранение в Adobe Illustrator с включенным параметром "Создать PDF-совместимый файл". Этот параметр располагается в диалоговом окне Параметры исходных форматов Illustrator, которое выводится при сохранении файла Adobe Illustrator с использованием команды Сохранить как.

Это файл Adobe® Illustrator®, который был сохранен без содержимого PDF. Чтобы поместить файл в другое приложение или открыть его в нем, необходимо выполнить его повторное сохранение в Adobe Illustrator с включенным параметром "Создать PDF-

Сохранить как...

Это файл Adobe® Illustrat сохранен без содержания. Чтобы поместить файл в приложение или открыть необходимо выполнить Adobe Illustrator с включенным параметром "Создать PDF-совместимый файл". Этот параметр располагается, которое выводится при сохранении файла Adobe Сохранить как.

Это файл Adobe® Illustrat сохранен без содержания. Чтобы поместить файл в приложение или открыть необходимо выполнить Adobe Illustrator с включенным параметром "Создать PDF-совместимый файл". Этот параметр располагается, которое выводится при сохранении файла Adobe Сохранить как.

Это файл Adobe® Illustrat сохранен без содержания. Чтобы поместить файл в приложение или открыть необходимо выполнить Adobe Illustrator с включенным параметром "Создать PDF-

## 实验室确诊

通过新冠病毒核酸检测和抗体检测，以及相关实验室检查，进行确诊。



## 临床诊断

根据患儿的症状表现和体征，结合流行病学调查结果，进行临床诊断。

以上内容仅为本文档的试下载部分，为可阅读页数的一半内容。如要下载或阅读全文，请访问：  
<https://d.book118.com/576203141024010105>