

公共经济学

第3章 公共产品理论

杜振华

北京邮电大学

第3章 公共产品理论

3.1 公共产品的最优供给

3.2 威克塞尔-林达尔模型

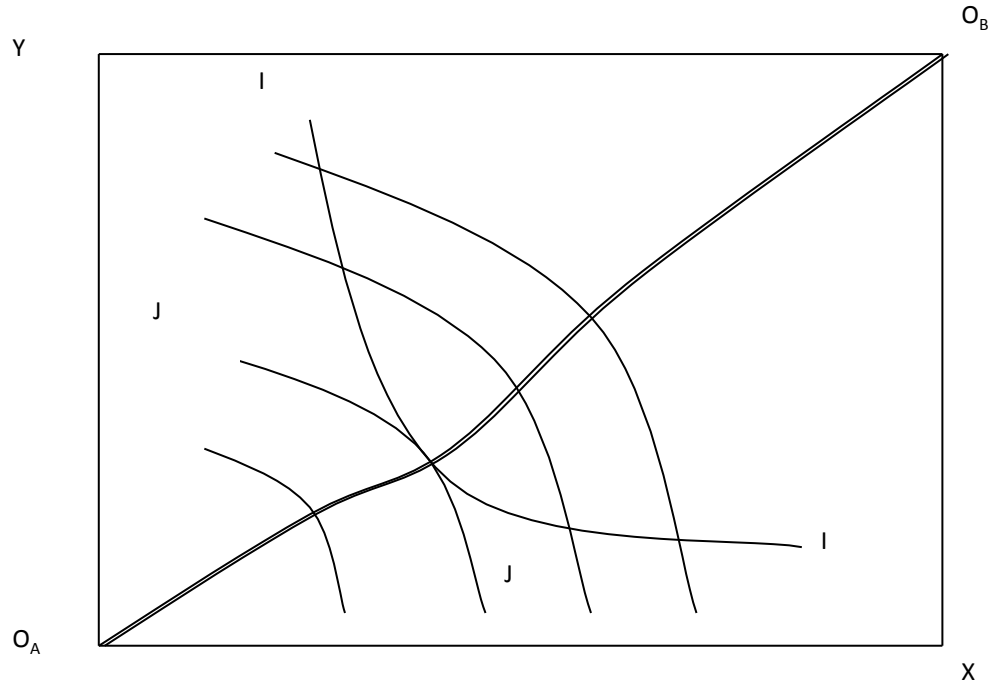
3.3 准公共产品的供给

3.4 公共产品的提供方式

3. 1 公共产品的最优供给

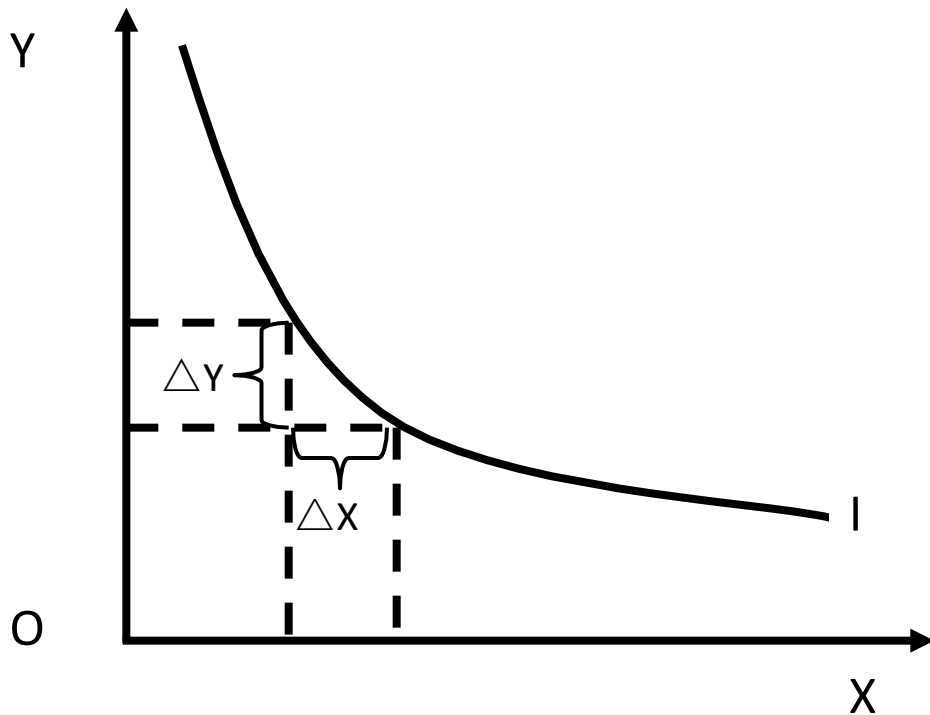
- 公共产品的一般均衡分析

埃奇沃思交换箱式图



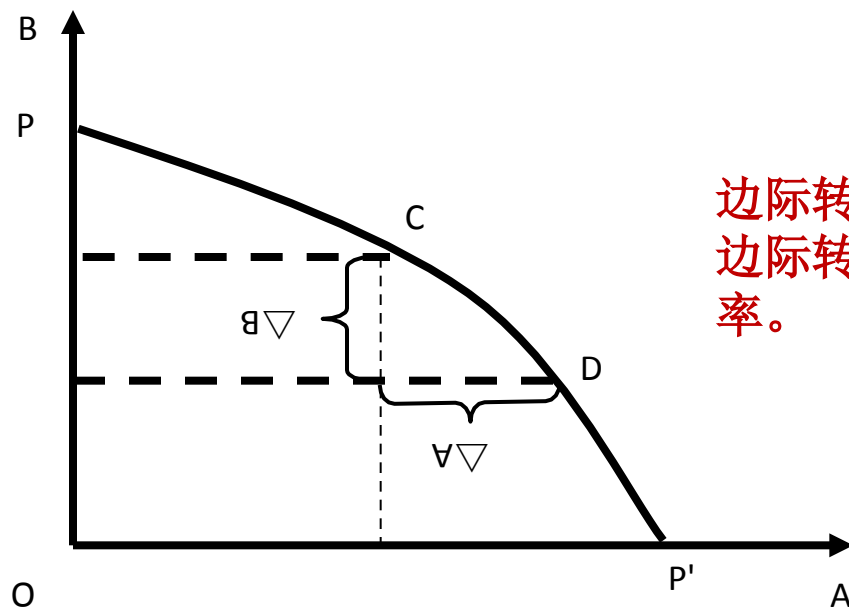
• 公共产品的一般均衡分析

- 所谓的边际替代率 MRS (Marginal rate of substitution) 是指减少一单位的某种产品的消费, 要增加多少其他产品能维持消费者的效用水平不变。



边际替代率示意图

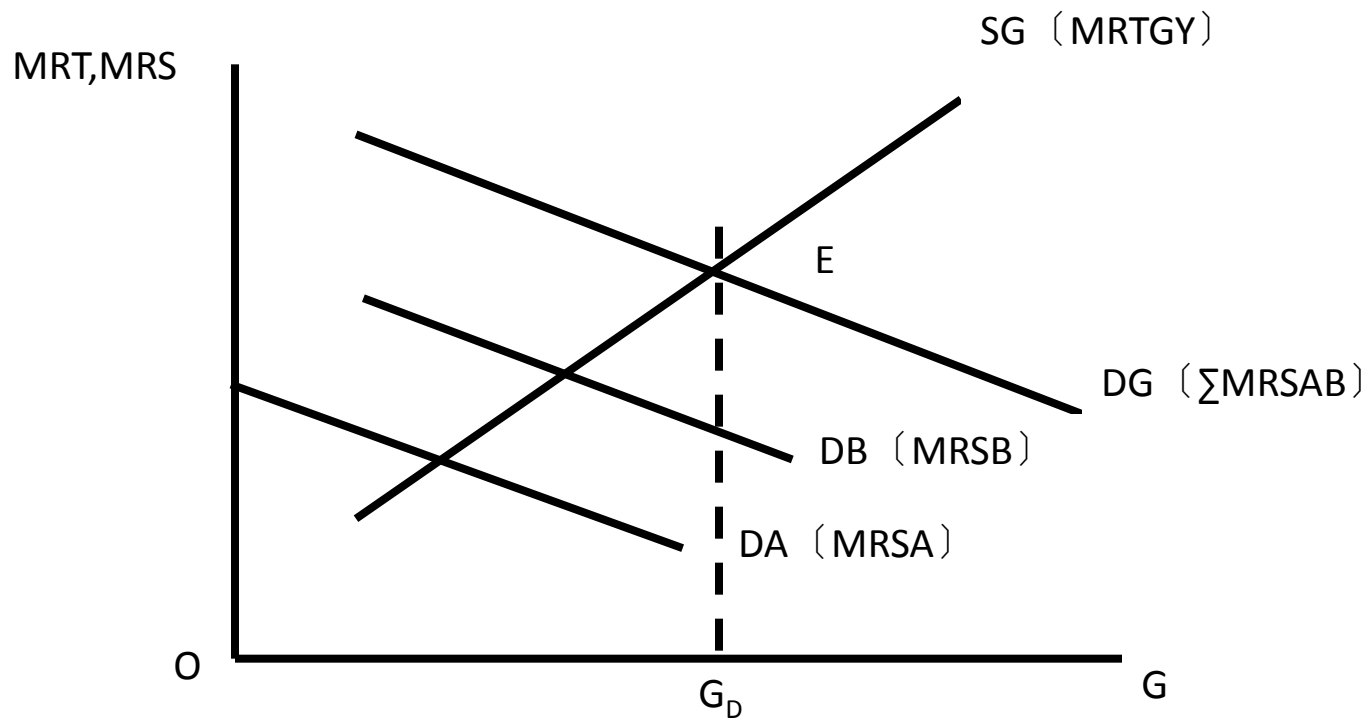
- 所谓边际转换率是指每增加一种产品的生产必须减少的另一种产品生产的数。



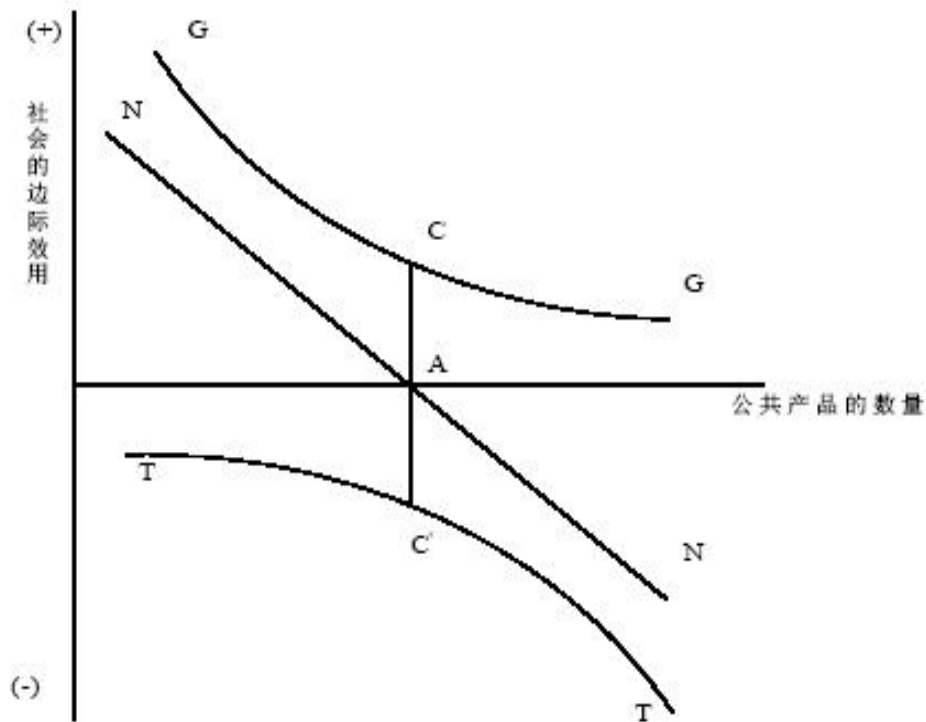
边际转换率为： $MRTAB = \Delta B / \Delta A$ ，
边际转换率是生产可能性曲线的斜率。

边际转换率示意图

公共产品最优供给规模



• 3.1.2 庇古模型

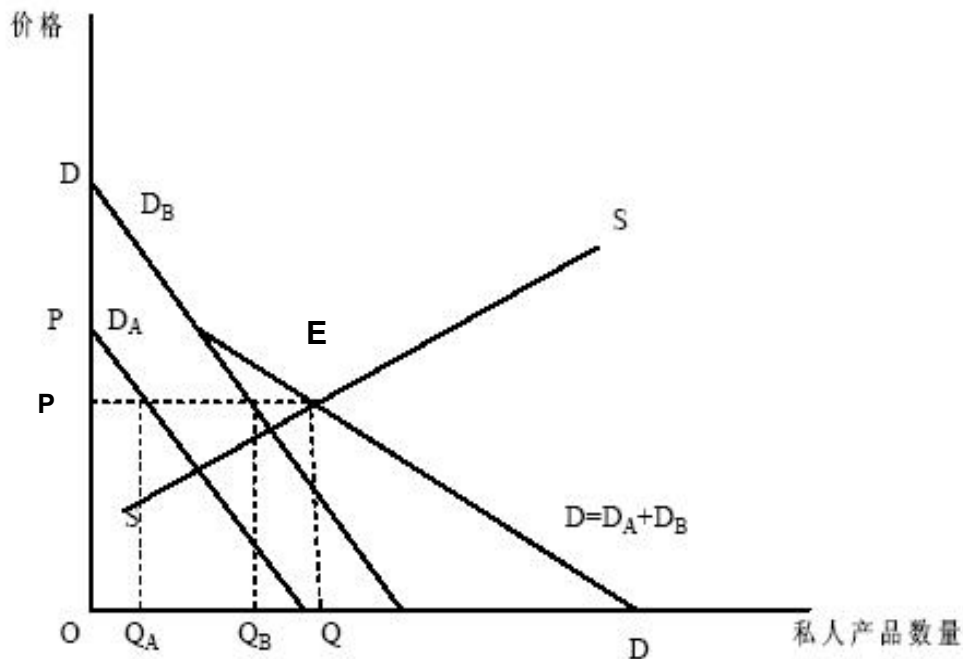


庇古的公共产品提供图

• 鲍温模型

• 1. 私人产品的需求和供给

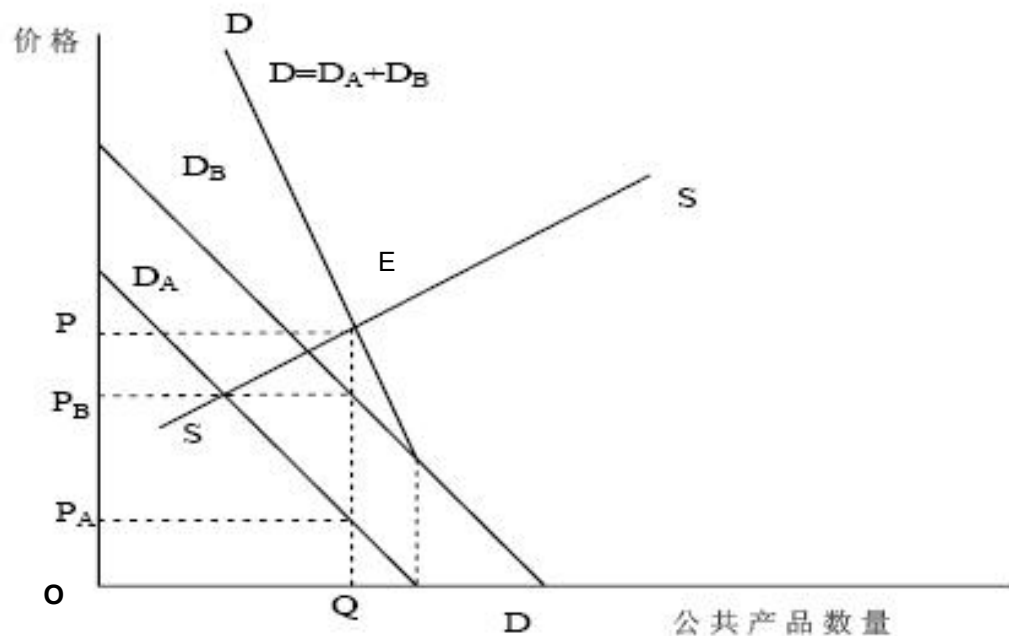
• 假定一个社会中有A和B两个人，私人产品和公共产品两种产品。如图3-6所示，A对私人产品的需求曲线是 D_A ，B对私人产品的需求曲线是 D_B ，那么市场需求 $D=D_A+D_B$ ，用市场需求曲线 DD 表示。私人产品的供给曲线为 SS 。 DD 和 SS 相交于 E ，决定了市场均衡价格 P 和数量 Q 。在市场上，个人A和B都是市场价格的接受者，在价格为 P 的前提下，A消费的私人产品数量为 Q_A ，B的数量为 Q_B ，且 $Q=Q_A+Q_B$ 。对于价格而言，它等于边际本钱，即 $P=MC$ 。



私人产品的需求和供给

• 2. 公共产品的需求和供给

• 个人A对公共产品的需求曲线为 D_A ，B对公共产品的需求曲线是 D_B ，那么市场需求 $D=D_A+D_B$ 。需求曲线 DD 与公共产品的供给曲线 SS 相交于 E 点，并决定了市场均衡价格 P 和数量 Q 。在公共产品需求和供给中，每个人都是数量的接受者，这样，A和B所消费的公共产品的数量都是 Q ，但A所支付的价格是 P_A ，B支付的是 P_B ，且 $P=P_A+P_B$ 。对于公共产品的价格而言，它等于边际本钱，但这个边际本钱是A和B所支付的价格之和，即 $P=MC=PA+PB$ 。



公共产品的需求与供给

- 私人产品和公共产品的市场需求曲线的差异：
 - 主要表达在，私人产品的市场需求曲线是个人需求曲线的横向相加，而公共产品的市场需求曲线是个人需求曲线的纵向相加。之所以出现这种差异，是因为私人产品和公共产品的根本特征即私人消费性与共同消费性所决定的。
- 个人A和B所消费的公共产品数量之所以一样，↻

¹¹ 是因为一个人对公共产品的消费不会影响其他

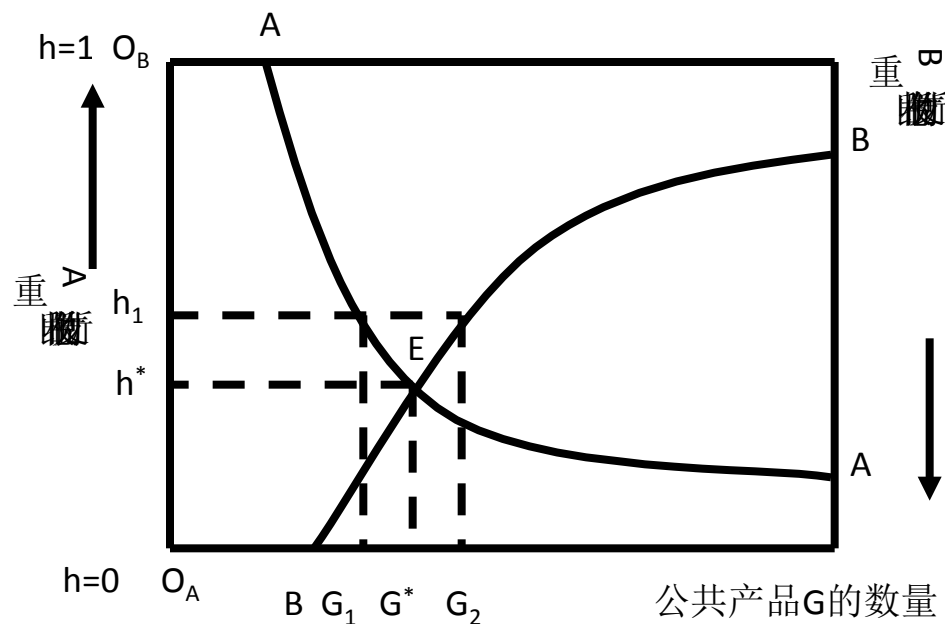
3.2 威克塞尔-林达尔模型

- 维克塞尔-林达尔均衡的根本假定

- 1. 社区有两个当事人 A 和 B，分别代表各自相同收入和偏好的两组选民，且拥有的政治权力是相同的；
- 2. 为防止决策的先后次序所带来的投机行为，假定公共产品的产出水平与其负担份额作为一个备选方案同时决定；
- 3. 每个人都能准确说出自己的偏好；
- 4. 通过拍卖程序来得出不同的税收份额和预算支出规模。

• 威克塞尔-林达尔均衡模型的主要内容

- 1. 确定投入产出量的原那么
- 2. 建议实现威克塞尔效率的程序



威克塞尔-林达尔模型

以上内容仅为本文档的试下载部分，为可阅读页数的一半内容。如要下载或阅读全文，请访问：<https://d.book118.com/578121034127007001>