

## 2024 内蒙古通辽市科目一模拟考试 100 题（及解析答案）

1、在没有中心线的道路上发现后车发出超车信号时，如果条件许可如何行驶？

- A、保持原状态行驶
- B、加速行驶
- C、迅速停车让行
- D、减速靠右让路

正确答案：D

分析：和谐第一，人家要超车就减速靠右给他让出超车的位置。

2、遇到这种情况的路口怎样通过？



- A、左转弯加速通过
- B、加速直行通过
- C、右转弯加速通过
- D、确认安全后通过

正确答案：D

分析：前方是警告性的黄灯，所以此路口是确认安全后通过。

3、机动车驾驶人逾期不参加审验仍驾驶机动车的，会受到什么处罚？

- A、20 元以上 200 元以下
- B、200 元以上 500 元以下

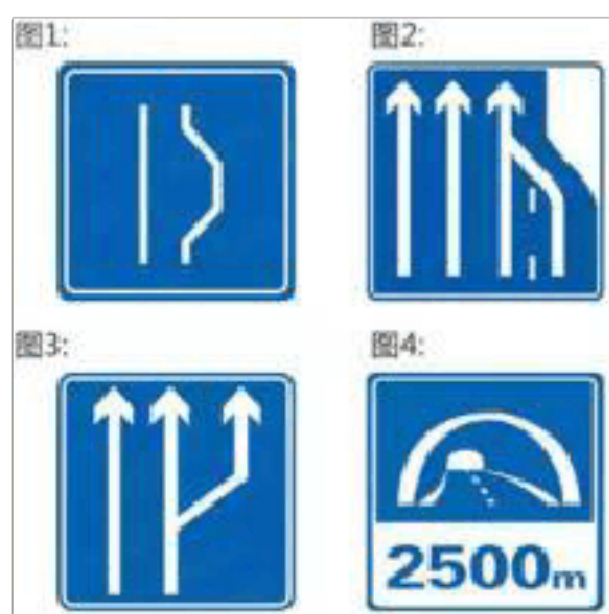
C、1000 元以上 2000 元以下

D、吊销驾驶证

正确答案：B

分析：《机动车驾驶证申领和使用规定》第九十五条规定 机动车驾驶人有下列行为之一的，由公安机关交通管理部门处二百元以上五百元以下罚款：（一）机动车驾驶证被依法扣押、扣留或者暂扣期间，采用隐瞒、欺骗手段补领机动车驾驶证的；（二）机动车驾驶人身体条件发生变化不适合驾驶机动车，仍驾驶机动车的；（三）逾期不参加审验仍驾驶机动车的。有第一款第一项、第二项规定情形之一的，由公安机关交通管理部门收回机动车驾驶证。

4、下列哪个标志表示一般道路车道数变少？



A、图 1

B、图 2

C、图 3

D、图 4

正确答案：B

分析：记住就可以了，其他图标是什么？去“交通标志”里学习一遍吧。

5、机动车驾驶人造成事故后逃逸构成犯罪的，吊销驾驶证且终生不得重新取得机动车驾驶证。

A、正确

B、错误

正确答案：A

分析：《道路交通安全法》第一百零一条规定：造成交通事故后逃逸的且构成犯罪的，由公安机关交通管理部门吊销机动车驾驶证，且终生不得重新取得机动车驾驶证。

6、驾驶营运客车以外的机动车非紧急情况下在高速公路应急车道上停车的，对驾驶人处以（）的处罚。

- A、罚款 200 元、驾驶证记 6 分
- B、罚款 200 元、驾驶证记 3 分
- C、罚款 100 元、驾驶证记 3 分
- D、罚款 100 元、驾驶证记 6 分

正确答案：A

分析：《道路交通安全违法行为记分管理办法》规定：驾驶机动车在高速公路或者城市快速路上违法占用应急车道行驶的，处 200 元罚款，记 6 分。

7、通过经常发生塌方、泥石流的山区地段，避免停车。

- A、正确
- B、错误

正确答案：A

分析：是对的，谨慎驾驶，有塌方 就避免停车，又不是说不能停车，只是避免。

8、驾驶机动车在路口直行遇到这种信号灯应该怎样行驶？



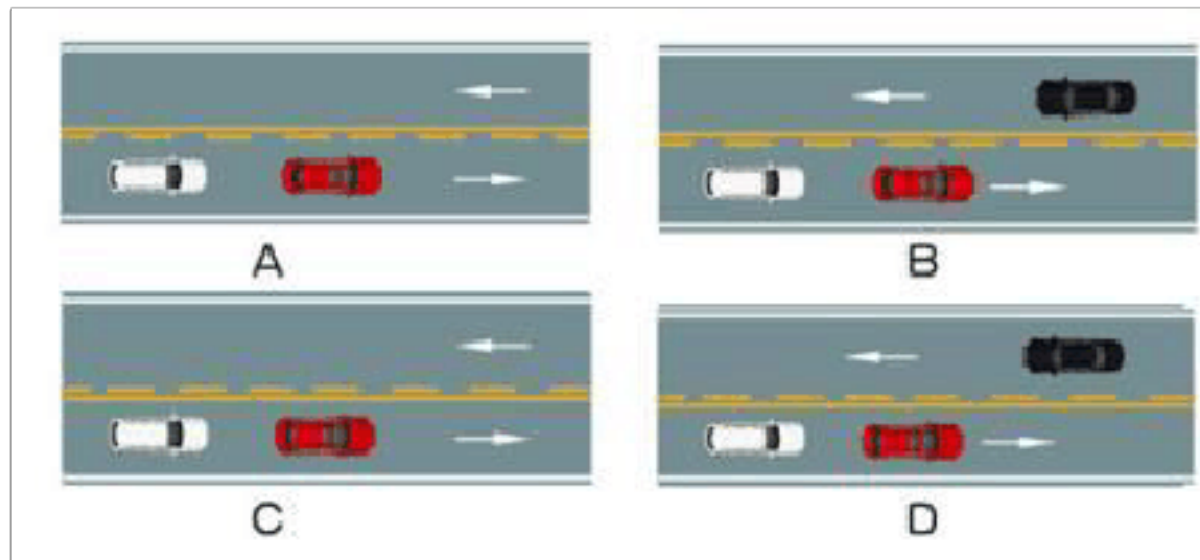
- A、不得越过停止线
- B、加速直行通过
- C、左转弯行驶

D、进入路口等待

正确答案：A

分析：红灯请停在停止线内。

9、如图所示，以下哪种情况可以超车？



A、图 A

B、图 B

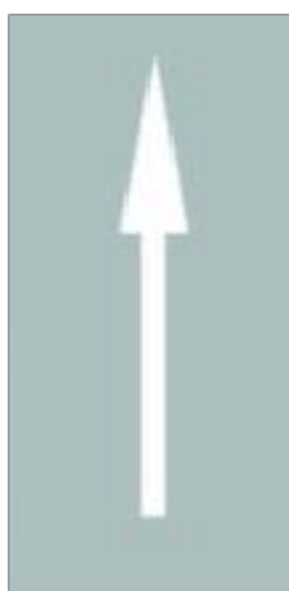
C、图 C

D、图 D

正确答案：A

分析：图 A 可以，因为图 A 本车道是虚线，可变到左边车道，而左边车道是实线，不能变过来。图 B 本来是可超的，但因为有一辆黑车从对面开过来了，不能变道超车，不然撞起来了。图 C 由于中心线指示本车道是实线，不允许变道，图 D 就更不用说了，不允许变道，而且对向还有车过来。

10、这个导向箭头是何含义？



A、指示车道

B、指示禁行

C、指示合流

D、指示直行

正确答案：D

分析：亲，直行哦~~

11、机动车停稳前不能开车门和上下人员。

A、正确

B、错误

正确答案：A

分析：安全第一。

12、驾驶机动车正在被其他车辆超越时，被超车辆减速靠右侧行驶的目的是什么？

A、以便随时停车

B、给该车让出足够的超车空间

C、避让行人与非机动车

D、以上选项都不正确

正确答案：B

分析：给超车车辆提供足够的空间，别人已经在超车了，就让一下嘛。

13、行车中遇到后方车辆要求超车时，应怎样做？

A、及时减速、观察后靠右行驶让行

B、保持原有车速行驶

C、靠右侧加速行驶

D、不让行

正确答案：A

分析：基于安全和和谐的因素，所以要及时减速让行。

14、这个标志是何含义？



A、靠左侧道路行驶

B、只准向左转弯

C、左侧是下坡路段

D、靠道路左侧停车

正确答案：A

分析：靠左侧道路行驶：表示只准一切车辆靠左侧道路行驶。此标志设在车辆必须靠左侧行驶的路口以前适当位置。

15、这个标志是何含义？



A、高速公路停车区预告

B、高速公路避险处预告

C、高速公路服务区预告

D、高速公路停车场预告

正确答案：A

分析：停车区是短时间停车休息，停车场是长时间停车，所以是停车区预告。

16、机动车在环形路口内行驶，遇有其他车辆强行驶入时，只要有优先权就可以不避让。

A、正确

B、错误

正确答案：B

分析：当然错拉，有优先权就了不起呀？有优先权也要考虑到安全啊，不然容易发生两车相撞。

17、汽车的制动距离，会随着车速的升高而变短。

A、正确

B、错误

正确答案：B

分析：汽车的制动距离，会随着车速的升高而加长，车速是原来的两倍时，制动距离就会达到原来的4倍。车速越高，车辆惯性越大，发生事故时造成的冲击力就越大，容易加重事故后果。

18、机动车驾驶人违反交通管制规定强行通行不听劝阻的，由公安机关交通管理部门处二千元以上五千元以下罚款，可以并处十五日以下拘留。

A、正确

B、错误

正确答案：B

分析：此种违法行为，处200元以上2000元以下罚款。

19、在路口直行看到图中这种情况，要在停止线以外停车，等待对面直行车通过后再起步。



A、正确

B、错误

正确答案：B

分析：图中为绿灯，可以直行，不用等待对面直行车通过后再起步。

20、行驶在高速公路上遇大雾视线受阻时，应当立即紧急制动停车。

A、正确

B、错误

正确答案：B

分析：错在“紧急制动”上，要逐渐减速停车

21、驾驶机动车在山路行驶时，为了减少油耗，下坡时可以空挡滑行，并使用行车制动器控制速度。

A、正确

B、错误

正确答案：B

分析：有些驾驶员为了节油，在高速行驶或下坡时，将换挡杆拨到N挡滑行，这很可能烧坏变速器。因为此时变速器输出轴转速很高，而发动机怠速运转，变速器油泵供油不足，润滑状况恶化，而且对变速器内部的多片离合器来说，虽然动力已经切断，但其被动片在车轮带动下高速运转，发动机驱动的主动片转速很低，两者间隙又很小，容易引起共振和打滑现象，产生不良后果。当下长坡确需滑行时，可将换挡杆保持在D挡滑行，但不可使发动机熄火。



22、遇前方路段车道减少，车辆行驶缓慢，为保证道路通畅，应借对向车道迅速通过。

A、正确

B、错误

正确答案：B

分析：本身车道减少了，要跟车行驶，不能借道超车。

23、遇前方路段车道减少行驶缓慢，为了有序、安全，应依次交替通行。

A、正确

B、错误

正确答案：A

分析：车道减少行驶缓慢，如果随便变道、加塞，会造成拥堵导致交通事故或更严重的行驶缓慢。为了保障安全，应该有序依次通行。

24、机动车所有人初次申领机动车号牌、行驶证的，应当向\_\_\_\_\_车辆管理所申请注册登记？

A、使用地

B、销售地

C、户籍地

D、住所地

正确答案：D

分析：初次申领机动车号牌、行驶证的，应当向机动车所有人住所地的公安机关交通管理部门申请注册登记。

25、上道路行驶的机动车未悬挂机动车号牌的一次记几分？

A、2分

B、3分

C、6分

D、12分

正确答案：D

分析：上道路行驶的机动车未悬挂机动车号牌的，或者故意遮挡、污损、不按规定安装机动车号牌的(原来记6分)。新规定记12分，牢记.....

26、如图所示，直行车辆遇到前方路口堵塞，以下说法正确的是什么？



A、可以直接驶入路口内等待通行

B、等前方道路疏通后，且信号灯为绿灯时方可继续行

C、只要信号灯为绿灯，就可通过

D、等有其他机动车进入路口时跟随行驶

正确答案：B

分析：虽然现在为绿灯，但路口已被堵了，不要上前了，等前面车走完了，路通畅了，并且绿灯了，再过去。

27、驾驶人出现下列哪种情况，不得驾驶机动车？

A、驾驶证丢失、损毁

B、驾驶证接近有效期

C、记分达到10分

D、记分达到6分

正确答案：A

分析：驾驶证丢失、损毁的算是没有驾驶证，此时驾驶就是无证驾驶。

28、蓝色车辆遇到图中的情形时，下列做法正确的是？



- A、按照前方交通信号灯只是直接通行
- B、鸣喇叭提醒，让学生队伍中空出一个缺口，从缺口中穿行过去
- C、停车等待，直到学生队伍完全通过
- D、鸣喇叭，催促还未通过的学生加快速度通过

正确答案：C

分析：斑马线是行人的，机动车是临时借用的，所以不要朝斑马线的行人鸣笛、闪灯，耐心安静的等待是正确做法。

29、这个标志是何含义？



- A、施工路段
- B、车多路段
- C、慢行
- D、拥堵路段

正确答案：C

分析：慢行：此标志设在前方需要减速慢行的路段以前适当位置。

30、年龄在60周岁以上,在一个记分周期结束后一年内未提交身体条件证明的,其机动车驾驶证将会被车辆管理所注销。

A、正确

B、错误

正确答案: A

分析: 根据《机动车驾驶证申领和使用规定》第42条第6项: 年龄在60周岁以上,在一个记分周期结束后一年内未提交身体条件证明的; 或者持有大型客车、牵引车、城市公交车、中型客车、大型货车、无轨电车、有轨电车准驾车型,在两个记分周期结束后一年内未提交身体条件证明的; 或者持有残疾人专用小型自动挡载客汽车准驾车型,在三个记分周期结束后一年内未提交身体条件证明的,车辆管理所应当注销其机动车驾驶证。被注销机动车驾驶证未超过两年的,机动车驾驶人考试科目一合格后,可以恢复驾驶资格。

31、机动车驾驶人请他人代为接受交通违法行为处罚和记分,并支付经济利益的,会被处以所支付经济利益几倍以下的罚款?

A、三倍

B、一倍

C、二倍

D、四倍

正确答案: A

分析: 《道路交通安全违法行为记分管理办法》规定,机动车驾驶人请他人代为接受交通违法行为处罚和记分并支付经济利益的,由公安机关交通管理部门处所支付经济利益三倍以下罚款,但最高不超过五万元; 同时,依法对原交通违法行为作出处罚。

32、持有大型客车、牵引车、城市公交车、中型客车、大型货车驾驶证的驾驶人从业单位等信息发生变化的,应当在信息变更后三十日内,向驾驶证核发地车辆管理所备案。

A、正确

B、错误

正确答案: A

分析: 公安部123号令规定: 机动车驾驶人联系电话、联系地址等信息发生变化,以及持有大型客车、牵引车、城市公交车、中型客车、大型货车准驾车型驾驶证的驾驶人从业单位

等信息发生变化，应在信息变更后三十日内，向驾驶证核发地车辆管理所备案”。

33、申请人隐瞒有关情况或者提供虚假材料申领机动车驾驶证的，会受到以下哪种处罚？

- A、处五百元以上两千元以下罚款，申请人终生不得再次申领机动车驾驶证
- B、申请人终生不得再次申领机动车驾驶证
- C、处五百元以下罚款，申请人在一年内不得再次申领机动车驾驶证
- D、处两千元以下罚款，申请人在一年内不得再次申领机动车驾驶证

正确答案：C

分析：《机动车驾驶证申领和使用规定》规定：申请人隐瞒有关情况或者提供虚假材料申领机动车驾驶证的，公安机关交通管理部门不予受理或者不予办理，处五百元以下罚款；申请人在一年内不得再次申领机动车驾驶证。

34、看到路口这种信号灯亮时，怎样做是正确的？



- A、在不妨碍放行车辆、行人的情况下，可以左转
- B、在不妨碍放行车辆、行人的情况下，可以通行
- C、在不妨碍放行车辆、行人的情况下，可以直行
- D、在不妨碍放行车辆、行人的情况下，可以右转

正确答案：D

分析：绿灯表示可以直行，左转或右转的车辆可以在不妨碍其他车辆、非机动车、行人通行的情况下可以通行。红灯时，如果在不妨碍其他车辆行人通行的情况下，可以右转。

35、对未按照国家规定投保交强险的车辆，交通警察可依法予以扣留。

A、正确

B、错误

正确答案：A

分析：未放置检验合格标志，未悬挂机动车号牌，未放置保险标志的，未携带机动车行驶证的都是可依法扣留车辆的。

36、驾驶机动车前，以下说法错误的是什么？

A、调整驾驶座椅，保证踩踏踏板舒适

B、调整安全带的松紧与高低

C、调整适合驾驶的方向盘位置

D、调整安全头枕高度，使头枕正对驾驶人的颈椎

正确答案：D

分析：驾驶机动车前，需要：调整驾驶座椅，保证踩踏踏板舒适；调整安全带的松紧与高低；调整适合驾驶的方向盘位置。

37、补领机动车驾驶证应到以下哪个地方办理？

A、所学驾校

B、驾驶证核发地车辆管理所

C、派出所

D、全国任何地方公安机关交通管理部门

正确答案：B

分析：如果出现驾驶证丢失需补办的情况，需要到驾驶证核发地车辆管理所补领机动车驾驶证。

38、电动汽车发生起火，应立即切断电源，火势较大无法控制时，要远离车辆，立即报警。

A、正确

B、错误

正确答案：A

分析：电动汽车的电池着火非常危险，如果火势刚起，在能够断电的情况下，一定要立马断电。火势较大没办法控制时，要立即远离车辆并拨打报警电话。

39、机动车驾驶人申请学法减分时，一个记分周期内，累计最高扣减3分。

A、正确

B、错误

正确答案：B

分析：《道路交通安全违法行为记分管理办法》规定：机动车驾驶人处理完交通违法行为记录后累积记分未满12分，参加公安机关交通管理部门组织的交通安全教育并达到规定要求的，可以申请在机动车驾驶人现有累积记分分值中扣减记分。在一个记分周期内累计最高扣减6分。

40、驾驶小型汽车在城市快速路上行驶超过规定时速20%以上未达50%的，一次记多少分？

A、12分

B、9分

C、6分

D、3分

正确答案：C

分析：《道路交通安全违法行为记分管理办法》规定，机动车驾驶人有下列交通违法行为之一，一次记6分：（一）驾驶校车、公路客运汽车、旅游客运汽车载人超过核定人数未达到百分之二十，或者驾驶7座以上载客汽车载人超过核定人数百分之二十以上未达到百分之五十，或者驾驶其他载客汽车载人超过核定人数百分之五十以上未达到百分之百的；（二）驾驶校车、中型以上载客载货汽车、危险物品运输车辆在高速公路、城市快速路上行驶超过规定时速未达到百分之二十，或者在高速公路、城市快速路以外的道路上行驶超过规定时速百分之二十以上未达到百分之五十的；（三）驾驶校车、中型以上载客载货汽车、危险物品运输车辆以外的机动车在高速公路、城市快速路上行驶超过规定时速百分之二十以上未达到百分之五十，或者在高速公路、城市快速路以外的道路上行驶超过规定时速百分之五十以上的；（四）驾驶载货汽车载物超过最大允许总质量百分之五十以上的；（五）驾驶机动车载运爆炸物品、易燃易爆化学物品以及剧毒、放射性等危险物品，未按指定的时间、路线、速度行驶或者未悬挂警示标志并采取必要的安全措施的；（六）驾驶机动车运载超限的不可解体的物品，未按指定的时间、路线、速度行驶或者未悬挂警示标志的；（七）驾驶机动车运输危险化学品，未经批准进入危险化学品运输车辆限制通行的区域的；（八）驾驶机动车不按交通信号灯指示通行的；（九）机动车驾驶证被暂扣或者扣留期间驾驶机动车的；（十）造成致人轻微伤或者财产损失的交通事故后逃逸，尚不构成犯罪的；（十一）驾驶机动车在高速

公路或者城市快速路上违法占用应急车道行驶的。

41、车辆在高速公路匝道上可以停车。

A、正确

B、错误

正确答案：B

分析：规定：驶入确定匝道后，迅速提高车速，但不得超过规定速度，在匝道上，不准超车、掉头、停车、和倒车。

42、机动车在高速公路上遇前方交通受阻时，应当跟随前车顺序排队，并立即开启危险报警闪光灯，防止追尾。

A、正确

B、错误

正确答案：A

分析：危险报警闪光灯，通常称为双闪，是一种提醒其他车辆与行人注意本车发生了特殊情况信号灯。

43、车辆驶近人行横道时，应怎样做？

A、加速通过

B、立即停车

C、鸣喇叭示意行人让道

D、先减速注意观察行人、非机动车动态，确认安全后再通过

正确答案：D

分析：过人行横道要先观察，因为行人具有随意性说不清超那边走。

44、在道路上驾驶机动车追逐竞驶，情节恶劣的，或者在道路上醉酒驾驶机动车的如何处罚？

A、处拘役，并处罚金

B、7 年以下有期徒刑



C、3 年以下有期徒刑

D、10 年以下有期徒刑

正确答案：A

分析：根据《中华人民共和国刑法修正案（八）》规定“在道路上驾驶机动车追逐竞驶，情节恶劣的，或者在道路上醉酒驾驶机动车的，处拘役，并处罚金。”

45、图中标注车辆在該地点停车是可以的。



A、正确

B、错误

正确答案：B

分析：公共汽车站、急救站、加油站、消防栓或者消防队（站）门前以及距离上述地点 30 米以内的路段，除使用上述设施外，不得停车

46、这个标志是何含义？



A、注意保持车距

B、车距确认路段

C、车速测试路段

D、两侧变窄路段

正确答案：A

分析：典型的警告标志，车距确认线很清晰，连起来就是提醒大家“注意车距”！

47、机动车在高速公路上发生故障或交通事故无法正常行驶时由什么车拖拽或牵引？

A、过路车

B、大客车

C、同行车

D、清障车

正确答案：D

分析：2011 最新《道路法》第六十八条. .机动车在高速公路上发生故障或者交通事故，无法正常行驶的，应当由救援车、清障车拖曳、牵引。

48、以下选项中，车辆交通标志识别系统的英文缩写是什么？

A、TSR

B、AEB

C、ACC

D、TRC

正确答案：A

分析：汽车安全系统的交通标志识别系统，英文翻译为：TrafficSignRecognition 简称 TSR，是利用前置摄像头结合模式，可以识别常见的交通标志《限速、停车、掉头等）。这一功能会提醒驾驶员注意前面的交通标志，以便驾驶员遵守这些标志。

49、被保险机动车 1 年内没有发生交通事故，下一年的保险费率会降低。

A、正确

B、错误

正确答案：A

分析：《机动车交通事故责任强制保险条例》规定：被保险机动车没有发生道路交通安全违法行为和道路交通事故的，保险公司应当在下一年度降低其保险费率。在此后的年度内，被保险机动车仍然没有发生道路交通安全违法行为和道路交通事故的，保险公司应当继续降低其保险费率，直至最低标准。被保险机动车发生道路交通安全违法行为或者道路交通事故的，保险公司应当在下一年度提高其保险费率。多次发生道路交通安全违法行为、道路交通事故，或者发生重大道路交通事故的，保险公司应当加大提高其保险费率的幅度。在道路交通事故中被保险人没有过错的，不提高其保险费率。降低或者提高保险费率的的标准，由保监会会同国务院公安部门制定。

50、造成交通事故后逃逸构成犯罪的人不能申请机动车驾驶证。

A、正确

B、错误

正确答案：A

分析：吊销机动车驾驶证的为二年，撤销机动车驾驶证的为三年，以醉酒吊销五年，因逃跑而吊销是终身，简称“吊二撤三醉五逃终身”。学习了。

51、在本记分周期内或者上一个记分周期内，机动车驾驶人有二次以上参加满分教育记录的，不得参加学法减分。

A、正确

B、错误

正确答案：A

分析：《道路交通安全违法行为记分管理办法》规定,机动车驾驶人申请接受交通安全教育扣减交通违法行为记分的，公安机关交通管理部门应当受理。但有下列情形之一的，不予受理：（一）在本记分周期内或者上一个记分周期内，机动车驾驶人有二次以上参加满分教育记录的；（二）在最近三个记分周期内，机动车驾驶人因造成交通事故后逃逸，或者饮酒后驾驶机动车，或者使用伪造、变造的机动车号牌、行驶证、驾驶证、校车标牌，或者使用其他机动车号牌、行驶证，或者买分卖分受到过处罚的；（三）机动车驾驶证在实习期内，或者机动车驾驶证逾期未审验，或者机动车驾驶证被扣留、暂扣期间的；（四）机动车驾驶人名下有安全技术检验超过有效期或者未按规定办理注销登记的机动车的；（五）在最近三个记分周期内，机动车驾驶人参加接受交通安全教育扣减交通违法行为记分或者机动车驾驶人满分教育、审验教育时，有弄虚作假、冒名顶替记录的。

以上内容仅为本文档的试下载部分，为可阅读页数的一半内容。如要下载或阅读全文，请访问：<https://d.book118.com/586133115031011004>