

湖心亭看雪

九年级语文上册



写西湖的诗句

> 孤山贾亭景致

孤山寺北贾亭西，描绘出西湖边特有的静谧风景。

> 乱花浅草醉人

乱花渐欲迷人眼，浅草才能没马蹄，以植物的生长状态渲染春意盎然。

> 早莺新燕生气

几处早莺争暖树，谁家新燕啄春泥，用动物的活动表现春天的生机。

> 湖东白沙堤情

最爱湖东行不足，绿杨阴里白沙堤，抒发作者对西湖美景的留恋之情。



张岱与《湖心亭看雪》

作者介绍

张岱，明末清初文学家，以其小品文著称，作品多描写江南山水及风土人情。

文本特色

文章以白描手法为主，笔触细腻，将雪后西湖的静谧与清新展现得淋漓尽致，同时寓情于景，抒发了作者的闲情逸致。



作品背景

《湖心亭看雪》是张岱的代表作之一，通过描绘湖心亭赏雪的情景，表达了作者对自然美景的热爱与人生况味的感慨。

文学价值

《湖心亭看雪》不仅是一篇优美的写景小品文，更蕴含着深厚的文化底蕴和人生哲理，体现了张岱独特的文学风格和审美追求。



作者简介：

01

基本信息

张岱，明末清初文学家，字宗子，号陶庵，出身仕宦世家。

02

经历

清兵南下后隐居著书，喜游山玩水，深谙文学、戏剧、音乐。

03

主要作品

《陶庵梦忆》、《西湖梦寻》，风格清新，寓情于景，怀旧伤感。

04

成就

作品中流露出家破人亡之痛与明亡后的伤感情绪，影响深远。



预习亭

请读准下列词语。

zhēn

崇祯

淞

hàngdàng

沆砀

喃

gēng

更定

jiè

一芥

ráo

挈

zhān

毡

cuì

毳衣

qiǎng

强饮

sōng

雾

nán

喃



湖心亭看雪

• 冒雪独游

- 崇祯五年十二月，我住在西湖。大雪纷飞三日，湖中人与鸟都销声匿迹。这日更定时分，我划一小舟，裹着裘衣围着炉火，独自前往湖心亭赏雪。

• 雪景如画

- 雾凇沆砀，天、云、山、水一片白茫茫。湖上能见到的影子，只有一道长堤的痕迹，一点湖心亭的轮廓，和我的一叶小舟，舟中的两三粒人影罢了。

• 亭中遇客

- 到了亭上，已有两人铺好毡子相对而坐，一个童子正把酒炉里的酒烧得滚沸。他们看见我，非常高兴地说：“湖中哪能还有这样的人！”于是拉我同饮。我痛饮了三大杯酒，然后向他们道别。

• 相公痴情

- 我问他们的姓氏，得知他们是金陵人，在此地客居。等到我下了船，船夫喃喃自语地说：“不要说相公您痴，还有像相公您一样痴的人啊！”



任务要求

自读课文，理解文
意



辅助工具

参照注释，借助工
具书



目标达成

疏通文意，领悟内
涵



学习方式

独立自主，深入探
究



参照注释 疏通文意

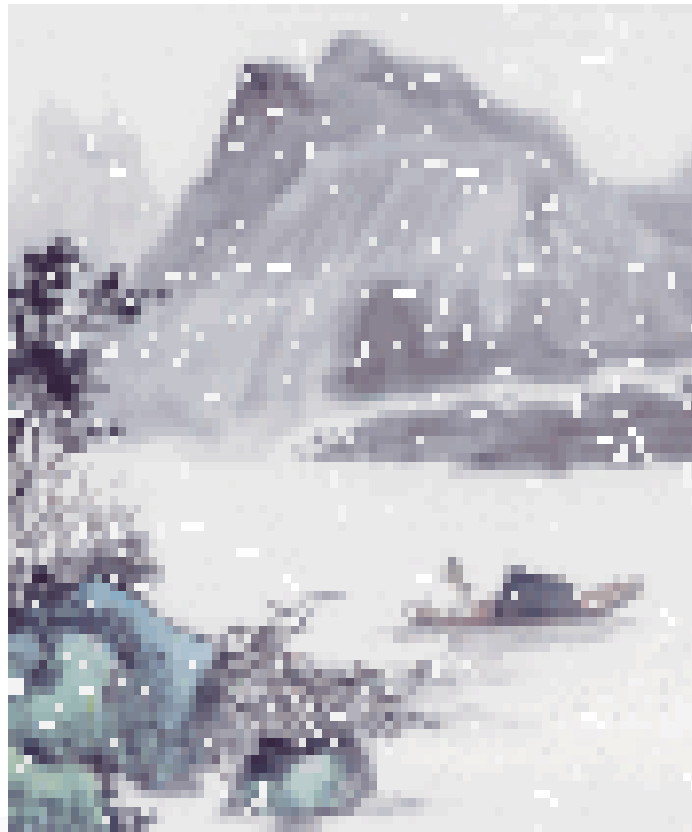
时间背景

崇祯五年十二月，我住在西湖。

湖畔景象

湖上行人、飞鸟的声音都消失了

。



天气情况

大雪接连下了三天。

简洁总结

雪后西湖，人鸟声绝。



代词，这



情景描绘

是日更定矣，描绘了一种特定的时间和情境

。



行动准备

余挈一小舟，拥毳衣炉火，展现了主人公为看雪做的准备。



独自前往

独往湖心亭看雪，凸显了主人公的孤独和决心。



通“橈”之意

解释了“挈”通“橈”，意为撑船，增添了文化背景。



水气凝成的冰花



雾凇景象

雾凇沆砀，白茫茫一片的景象，展现了冰花的壮丽。

天地一色

天、云、山、水融为一体，仿佛置身仙境。

白气弥漫

冰花散发的白气，如梦如幻，美不胜收。

浑然天成

大自然的鬼斧神工，创造出无与伦比的冰花奇景。



痕迹

湖上影迹

湖面仅映长堤一道痕、湖心亭微小一点。

01

02

舟与人影

余舟如芥，舟中人影仅两三粒。

简约描绘

以小草喻船小，展示恬静意境。

03

04

罢了心境

总结湖上所见，流露出淡然心境。



相对而坐

场景描述

到亭上，见两人铺毡对坐，
童子烧酒。

热情邀请

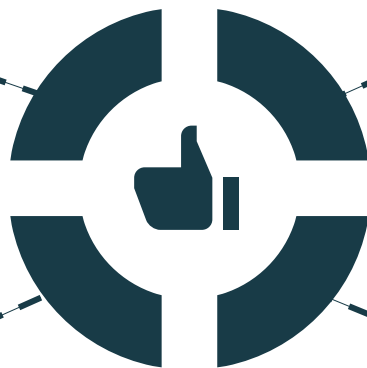
拉余共饮，分享喜悦。

情绪表达

见余大喜，湖中难遇此人。

氛围渲染

酒炉正沸，情谊升温。





酒杯

01

痛饮告别

余强饮三大白而别，与他们畅饮后依依惜别。

02

结识金陵人

问其姓氏，方知为金陵人士，他乡遇故知。

03

客居他乡

金陵人客居此地，相遇亦是缘分。

04

名作动，意蕴深

以“客”为动词，巧妙表达客居之意，富有文学韵味。

以上内容仅为本文档的试下载部分，为可阅读页数的一半内容。如要下载或阅读全文，请访问：
<https://d.book118.com/587126032125010002>