

2023 年连云港市初中学业水平考试试卷

物理试题（共 90 分）

一、选择题（本大题共 10 小题，每小题 2 分，共 20。每小题给出的四个选项中只有一个符合题意）

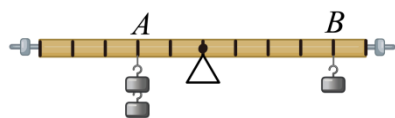
1. 我们能辨别出熟悉同学的声音，从物理学角度讲，这主要是因为他们声音的（ ）

- A. 响度不同 B. 音调不同 C. 频率不同 D. 音色不同

2. 沿海地区的昼夜温差较小，而内陆地区（尤其是沙漠）的昼夜温差较大，这主要是因为（ ）

- A. 水的内能多，沙石的内能少 B. 水的导热性好，沙石的导热性差
C. 水的比热容大，沙石的比热容小 D. 水吸收的热量多，沙石吸收的热量少

3. 如图所示，每个钩码的质量为 50g，在均匀杠杆的 A 处挂 2 个钩码， B 处挂 1 个钩码，杠杆恰好水平平衡。在 A 、 B 两处再各加 1 个钩码，那么（ ）

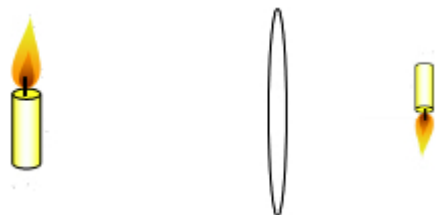


- A. 杠杆仍水平平衡 B. 杠杆的左边向下倾斜
C. 杠杆的右边向下倾斜 D. 将 A 处的钩码向左移动一格，杠杆仍能水平平衡

4. 下列事例中，用热传递的方式来改变物体内能的是（ ）

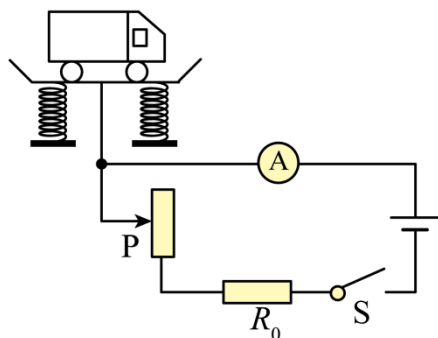
- A. 古人钻木取火 B. 冬天双手摩擦取暖
C. 一杯热水慢慢变凉 D. 人从滑梯滑下臀部发热

5. 在“探究凸透镜成像规律”的实验中，当烛焰、凸透镜、光屏在图所示的位置时，恰能在光屏上得到一个清晰的像，利用这个成像规律可以制成（ ）



- A. 照相机 B. 潜望镜 C. 幻灯机 D. 放大镜

6. 下列有关功的说法正确的是 ()
- A. 用力推车没有推动, 人对车也做了功
- B. 足球在水平地面上滚动时重力对足球没有做功
- C. 运动员举起杠铃在空中静止不动时对杠铃做了功
- D. 学生背着书包在水平路面匀速前进时对书包做了功
7. 下列关于机械效率的说法正确的是 ()
- A. 越省力的机械, 机械效率越高
- B. 做功越快的机械, 机械效率越高
- C. 所做有用功越多的机械, 机械效率越高
- D. 有用功与总功的比值越大的机械, 机械效率越高
8. 用力将足球踢出, 足球在空中运动了一段时间后落向地面, 继续向前滚动, 最终停止。
下列说法正确的是 ()
- A. 足球最终停止, 是因为没有受到力的作用
- B. 足球运动得越来越慢, 是因为惯性越来越小
- C. 足球在空中飞行的过程中, 运动状态一定改变
- D. 足球离开脚后继续运动, 是因为受到了惯性的作用
9. 下列四个现象中, 形成原因与其他三个不同的是 ()
- A. 平静水面下树木的倒影
- B. 雨后天空出现美丽的彩虹
- C. 放在水中的铅笔看起来弯折
- D. 游泳池的底部看起来比实际深度浅
10. 如图是测量货车质量的地磅示意图, 货车的质量可以通过电流表的示数转换测出, R_0 为定值电阻。下列说法正确的是 ()



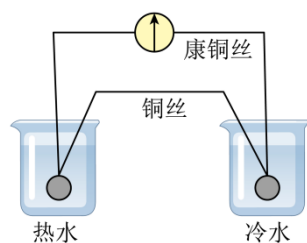
- A. 地磅的量程与 R_0 大小无关
- B. 货车的质量变大时，电流表的示数变小
- C. 将电流表换成电压表也能测量货车的质量
- D. 仅增大 R_0 ，称量同一货车质量时，电流表示数变小

二、填空题（本大题共 7 小题，每空 1 分，共 20 分）

11. AI 智能音箱已广泛应用于新能源汽车，它让用户以语音对话的交互方式实现多项功能的操作。当对 AI 智能音箱发出调大声音的指令时，音箱就自动改变声音的_____，音箱内部扬声器振动的幅度_____。

12. 两个电阻 R_1 、 R_2 串联在电路中，已知 $R_1 > R_2$ 。通过两个电阻的电流 I_1 、 I_2 的大小关系是 I_1 _____ I_2 （选填“>”“=”或“<”），加在两个电阻两端的电压 U_1 、 U_2 的大小关系是 U_1 _____ U_2 （选填“>”“=”或“<”）。

13. 如图所示，两种不同的金属丝组成一个闭合回路，触头 1 置于热水杯中，触头 2 置于冷水杯中，此时回路中电流表指针就会发生偏转，这是温差电现象。此过程中_____能转化为_____能。

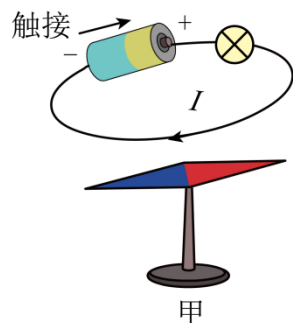


14. 一束光与水平面成 30° 角斜射到平静的水面上，则反射角为_____°，若入射角增大 10° ，则入射光线和反射光线夹角为_____°。远远望云，一只小鸟在平静的水面上飞翔，若它距水面 6m，它的像距水面的距离是_____m，当它向水面俯冲的过程中，像的大小_____（选填“变大”“不变”或“变小”）。

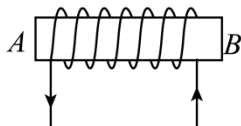
15. 2022 年 11 月 30 日，“神舟十五号”飞船于“天宫”空间站顺利对接，对接完成后，以“天宫”空间站为参照物，“神舟十五号”飞船处于_____状态。随后，“神舟十四号”飞船返回地球，在落向地面的过程中，重力势能_____（选填“变小”“变大”或“不变”）。空间站与地面间依靠_____传递信息。

16. 如图甲所示，将一根直导线沿南北方向水平放置在静止的小磁针正上方，当接通电源时小磁针偏转，表明_____。改变直导线中的电流方向，小磁针偏转方向也随之改变，表明

_____。若将导线绕成螺线管并通电，如图乙表示，则通电螺线管的 A 端是 _____ 极。

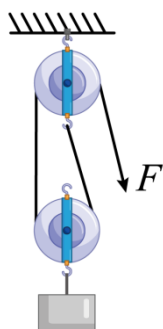


甲



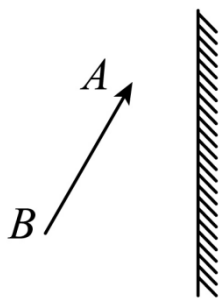
乙

17. 重 450N 的箱子，在 20N 水平推力的作用下，沿水平路面做匀速直线运动，地面对箱子的支持力大小为 _____ N ，箱子受到的阻力大小为 _____ N 。如果用如图所示的滑轮组匀速提升该箱子，拉力 $F=250\text{N}$ ，滑轮组的机械效率为 _____。箱子以 0.1m/s 的速度匀速上升的过程中，拉力的功率为 _____ W 。

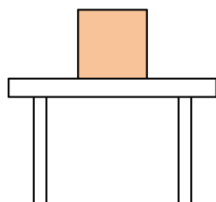


三、解答题（本大题共 6 小题，18-21 题每图每空 2 分，22 题 8 分，23 题 10 分，共 50 分。解答第 22、23 题时要求写出必要的文字说明、公式和演算过程）

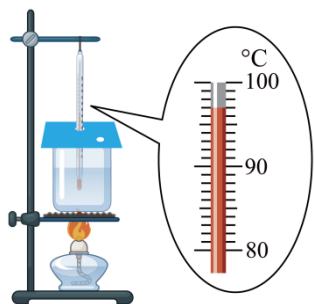
18. 请根据平面镜成像的特点，画出物体 AB 在平面镜中所成的像。



19. 如图所示，物体静止在水平桌面上，画出物体所受重力的示意图。

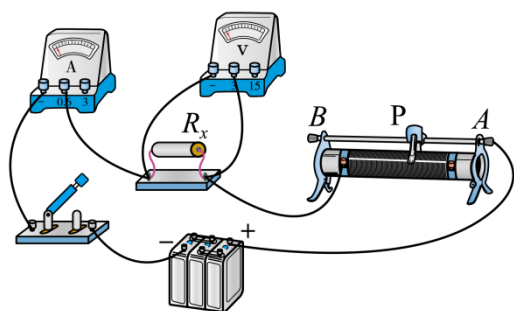


20. 用如图所示装置“探究水沸腾时温度变化的特点”。



- (1) 实验装置的安装顺序是_____ (选填“自上而下”或“自下而上”);
- (2) 图示烧杯中水的温度为_____°C。烧杯口出现的“白气”是_____现象, 此过程需要_____;
- (3) 沸腾过程中撤去酒精灯, 你观察到烧杯中水的现象是_____。

21. 某同学利用如图所示的电路测量一待测电阻 R_x 的阻值, 图中电源电压恒为 6V, 滑动变阻器的最大阻值为 50Ω 。



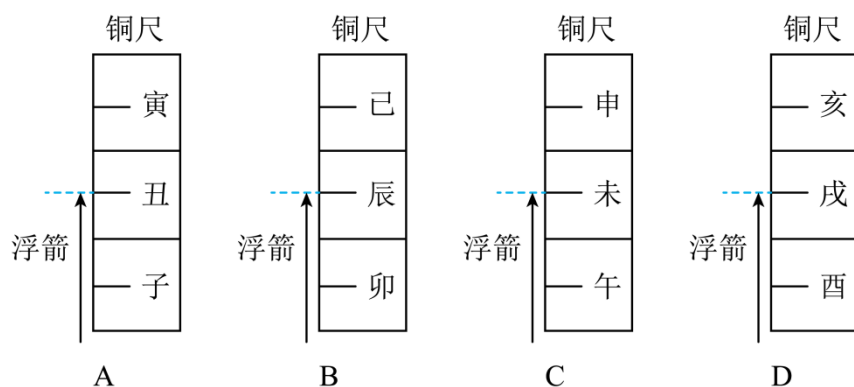
- (1) 正确连接电路, 闭合开关前, 应将滑动变阻器的滑片 P 移至_____端 (选填“*A*”或“*B*”);
- (2) 实验过程中向左移动滑片 P, 电压表的示数_____ (选填“变大”“变小”或“不变”);
- (3) 实验中测量多组电压和电流值的目的是_____;
- (4) 若 R_x 为 10Ω , 在保证电路安全的情况下, 滑动变阻器连入电路的阻值范围是_____。

22. “铜壶滴漏”是中国古代的计时工具, 距今 700 多年。如图所示, 它上面有三个壶, 分别是日壶、月壶和星壶, 也叫送水壶, 最下面的寿壶也叫受水壶。日、月、星壶侧面底部都有一个龙头形滴水口, 壶盖上开有一个进水孔, 小水滴从日壶滴进月壶, 再从月壶滴进星壶, 最后进入受水壶。受水壶装有两个重要部件: 一个是竖立在壶盖正中的铜尺, 上有时辰刻度,

从下到上分别为：子、丑、寅、卯、辰、巳、午、未、申、酉、戌、亥。每个时辰是两个小时，其中子时代表 23:00~1:00，丑时代表 1:00~3:00……以此类推；另一个是浮箭，由小木块上连接一把木尺组成，随着受水壶里水量的增加，浮箭自然同步上升。观看浮箭顶端指示的铜尺刻度，就可以知晓当时、当地的时间了。请根据以上信息并结合所学知识，回答下面问题：



(1) 如图是 14:00 浮箭顶端指示的部分铜尺位置的示意图，其中正确的是_____。



(2) 若浮箭的重力为 G ，在受水壶中所受的浮力为 $F_{浮}$ ，则 G _____ $F_{浮}$ (选填“>”“=”或“<”)。随着受水壶水位的升高，浮箭下部小木块浸没在水中的深度_____，受水壶壶底受到水的压强_____。若想测量 1 个时辰浮力对浮箭做的功，还需要测量_____。

23. 2023 年 4 月 26 日，第十二届江苏省园艺博览会在连云港盛大开幕，其中科技田园描绘的“孙悟空”形象，成为一道靓丽的风景线。科技田园的维护主要依靠无人机，图中无人机正在给科技田园喷洒农药。已知该无人机空机质量为 5kg ，停放时与地面的总接触面积为 80cm^2 ，装满农药后的总质量为 32kg ，农药的密度为 $0.9 \times 10^3 \text{kg/m}^3$ ， g 取 10N/kg 。求：

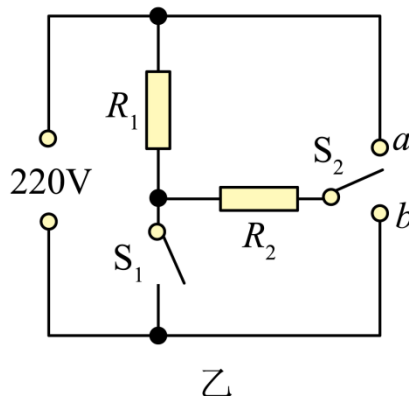
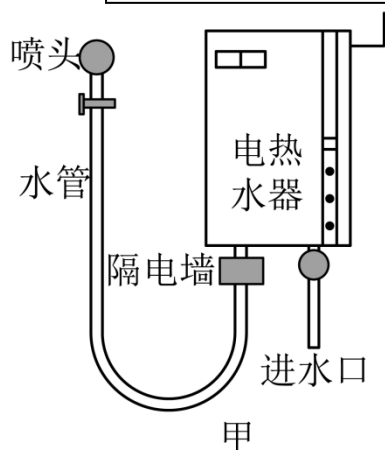
- (1) 该无人机空机状态停放时对水平地面的压强；
- (2) 该无人机可装农药的最大体积。



24. 如图甲所示为一台电热水器，右表为该热水器的铭牌，其中高温档的额定功率模糊不清。图乙为该电热水器的内部简化电路， R_1 、 R_2 为电热丝（阻值未知）， S_1 、 S_2 为档位开关， S_2 只能在 a 、 b 之间切换。电热水器在使用过程中会有漏电危险，当发生漏电时，电流会沿着水管经过喷头流过人体而发生触电事故。为防止触电事故发生，该电热水器在出水口处串接了一个“隔电墙”（见图甲）。“隔电墙”内部是一个螺旋状绝缘通道（如图丙所示），已知电源电压为 220V。求：

- (1) 高温档的额定功率（计算结果保留整数）；
- (2) 为确保安全，要求淋浴时通过人体的漏电电流不超过 0.2mA，则该“隔电墙”的电阻值至少为多大？（计算时忽略人体的电阻值）
- (3) 说明“隔电墙”的内部做成螺旋状的原因。

XX 牌电热水器		
额定电压		220V
额定功率	高温档	_____
	中温档	2200W
	低温档	1210W
电源频率		50Hz





丙

物理试题（共 90 分）

一、选择题（本大题共 10 小题，每小题 2 分，共 20。每小题给出的四个选项中只有一个符合题意）

1. 我们能辨别出熟悉同学的声音，从物理学角度讲，这主要是因为他们声音的（ ）

- A. 响度不同 B. 音调不同 C. 频率不同 D. 音色不同

同

【答案】D

【解析】

【详解】音色是发声体的声音品质，由发声体本身的特征决定，我们能辨别出熟悉同学的声音，这主要是因为他们声音的音色不同，故 D 符合题意，ABC 不符合题意。

故选 D。

2. 沿海地区的昼夜温差较小，而内陆地区（尤其是沙漠）的昼夜温差较大，这主要是因为（ ）

- A. 水的内能多，沙石的内能少 B. 水的导热性好，沙石的导热性差
C. 水的比热容大，沙石的比热容小 D. 水吸收的热量多，沙石吸收的热量少

少

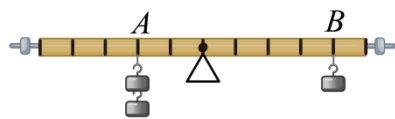
【答案】C

【解析】

【详解】沿海地区水多，内陆地区（尤其是沙漠）水少、沙石多，因为水的比热容较大，白天，相同质量的水和沙石比较，吸收相同的热量，水的温度升高的少；夜晚，放出相同的热量，水的温度降低的少，使得沿海地区昼夜的温差小，故 ABD 不符合题意，C 符合题意。

故选 C。

3. 如图所示，每个钩码的质量为 50g，在均匀杠杆的 A 处挂 2 个钩码，B 处挂 1 个钩码，杠杆恰好水平平衡。在 A、B 两处再各加 1 个钩码，那么（ ）



- A. 杠杆仍水平平衡 B. 杠杆的左边向下倾斜
C. 杠杆的右边向下倾斜 D. 将 A 处的钩码向左移动一格，杠杆

仍能水平平衡

【答案】C

【解析】

【详解】ABC. 设杠杆一格长为 L ，每个钩码的质量为 50g ，重力为

$$G=mg=0.05\text{kg}\times 10\text{N/kg}=0.5\text{N}$$

在 A 、 B 两处再各加挂一个 50g 的钩码后，杠杆左端

$$3G\times 2L=3\times 0.5\text{N}\times 2L=3\text{N}\times L$$

右端

$$2G\times 4L=2\times 0.5\text{N}\times 4L=4\text{N}\times L$$

$$3\text{N}\times L < 4\text{N}\times L$$

杠杆右边下倾，故 C 符合题意，AB 不符合题意；

D. 将 A 处的钩码向左移动一格，杠杆左端

$$3G\times 3L=3\times 0.5\text{N}\times 3L=4.5\text{N}\times L$$

右端

$$2G\times 4L=2\times 0.5\text{N}\times 4L=4\text{N}\times L$$

$$4.5\text{N}\times L > 4\text{N}\times L$$

杠杆的左边向下倾斜，故 D 不符合题意。

故选 C。

4. 下列事例中，用热传递的方式来改变物体内能的是（ ）

- | | |
|-------------|---------------|
| A. 古人钻木取火 | B. 冬天双手摩擦取暖 |
| C. 一杯热水慢慢变凉 | D. 人从滑梯滑下臀部发热 |

【答案】C

【解析】

【详解】A. 古人钻木取火，克服摩擦做功，属于用做功的方式改变物体的内能，故 A 不符合题意；

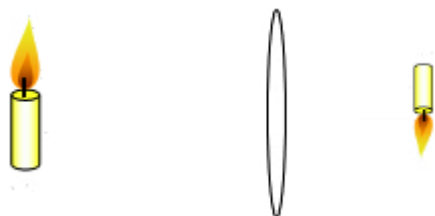
B. 冬天双手摩擦取暖，克服摩擦做功，属于用做功的方式改变物体的内能，故 B 不符合题意；

C. 一杯热水慢慢变凉，热水放出热量，温度降低，通过热传递的方式改变物体的内能，故 C 符合题意；

D. 人从滑梯滑下臀部发热，克服摩擦做功，属于用做功的方式改变物体的内能，故 D 不符合题意。

故选 C。

5. 在“探究凸透镜成像规律”的实验中，当烛焰、凸透镜、光屏在图所示的位置时，恰能在光屏上得到一个清晰的像，利用这个成像规律可以制成（ ）



A. 照相机

B. 潜望镜

C. 幻灯机

D. 放大镜

【答案】C

【解析】

【详解】当 $u > 2f$ 时， $f < v < 2f$ ，成倒立、缩小的实像，照相机、摄像机就是根据这个原理制成的；

当 $u = 2f$ 时， $v = 2f$ ，成倒立、等大的实像；当 $f < u < 2f$ 时， $v > 2f$ ，成倒立、放大的实像。幻灯机、投影仪就是根据这个原理制成的；当 $u = f$ 时，无像。经凸透镜折射后的

光线是平行的，没有会聚点；当 $u < f$ 时，成正立、放大的虚像。放大镜就是根据这个原理制成的；

图中的物距小于像距且凸透镜成的倒立放大的实像，故是幻灯机的原理，所以利用这个成像规律可以制成幻灯机；故 C 项符合题意、ABD 项不符合题意；

6. 下列有关功的说法正确的是（ ）

A. 用力推车没有推动，人对车也做了功

B. 足球在水平地面上滚动时重力对足球没有做功

C. 运动员举起杠铃在空中静止不动时对杠铃做了功

D. 学生背着书包在水平路面匀速前进时对书包做了功

【答案】B

【解析】

【详解】A. 用力推车没有推动，只有力没有移动距离，人对车没有做了功，故 A 错误；

- B. 足球在水平地面上滚动时，重力的方向竖直向下，足球没有重力的方向上通过一定的距离，重力没有对足球做功，故 B 正确；
- C. 运动员举起杠铃在空中静止不动，运动员对杠铃有力的作用，但杠铃没有在力的方向上通过一定的距离，运动员没有对杠铃做功，故 C 错误；
- D. 学生背着书包在水平路面上行走，背书包的力的方向是向上，书包没有在力的方向上移动距离，所以学生对书包没有做功，故 D 错误。

故选 B。

7. 下列关于机械效率的说法正确的是（ ）

- A. 越省力的机械，机械效率越高
- B. 做功越快的机械，机械效率越高
- C. 所做有用功越多的机械，机械效率越高
- D. 有用功与总功的比值越大的机械，机械效率越高

【答案】D

【解析】

【详解】A. 机械效率是指有用功与总功的比值，与省力情况无关，故 A 错误；

B. 功率是描述物体做功快慢的物理量，做功慢的机械，其功率小；机械效率是指有用功与总功的比值，两者没有必然的联系，故 B 错误；

C. 机械效率是指有用功与总功的比值，所做有用功越多，总功未知，机械效率不一定越高，故 C 错误；

D. 机械效率是指有用功与总功的比值，有用功与总功的比值越大的机械，机械效率越高，故 D 正确。

故选 D。

8. 用力将足球踢出，足球在空中运动了一段时间后落向地面，继续向前滚动，最终停止。

下列说法正确的是（ ）

- A. 足球最终停止，是因为没有受到力的作用
- B. 足球运动得越来越慢，是因为惯性越来越小
- C. 足球在空中飞行的过程中，运动状态一定改变
- D. 足球离开脚后继续运动，是因为受到了惯性的作用

【答案】C

【解析】

以上内容仅为本文档的试下载部分，为可阅读页数的一半内容。如要下载或阅读全文，请访问：<https://d.book118.com/605023133241011104>