

支气管扩张的CT诊断及鉴别诊断

- 不可逆的支气管或细支气管变形及扩张，常伴有支气管壁增厚。病理表现为软骨及弹力纤维缺失，支气管不可逆扩张。典型的症状有慢性咳嗽、咳大量脓痰和反复咯血。
- 特征：支气管横径大于邻近肺动脉；形态：柱状、囊柱状（曲张样）、囊状，可被空气、液体或黏液充填。

➤CT表现直接征象

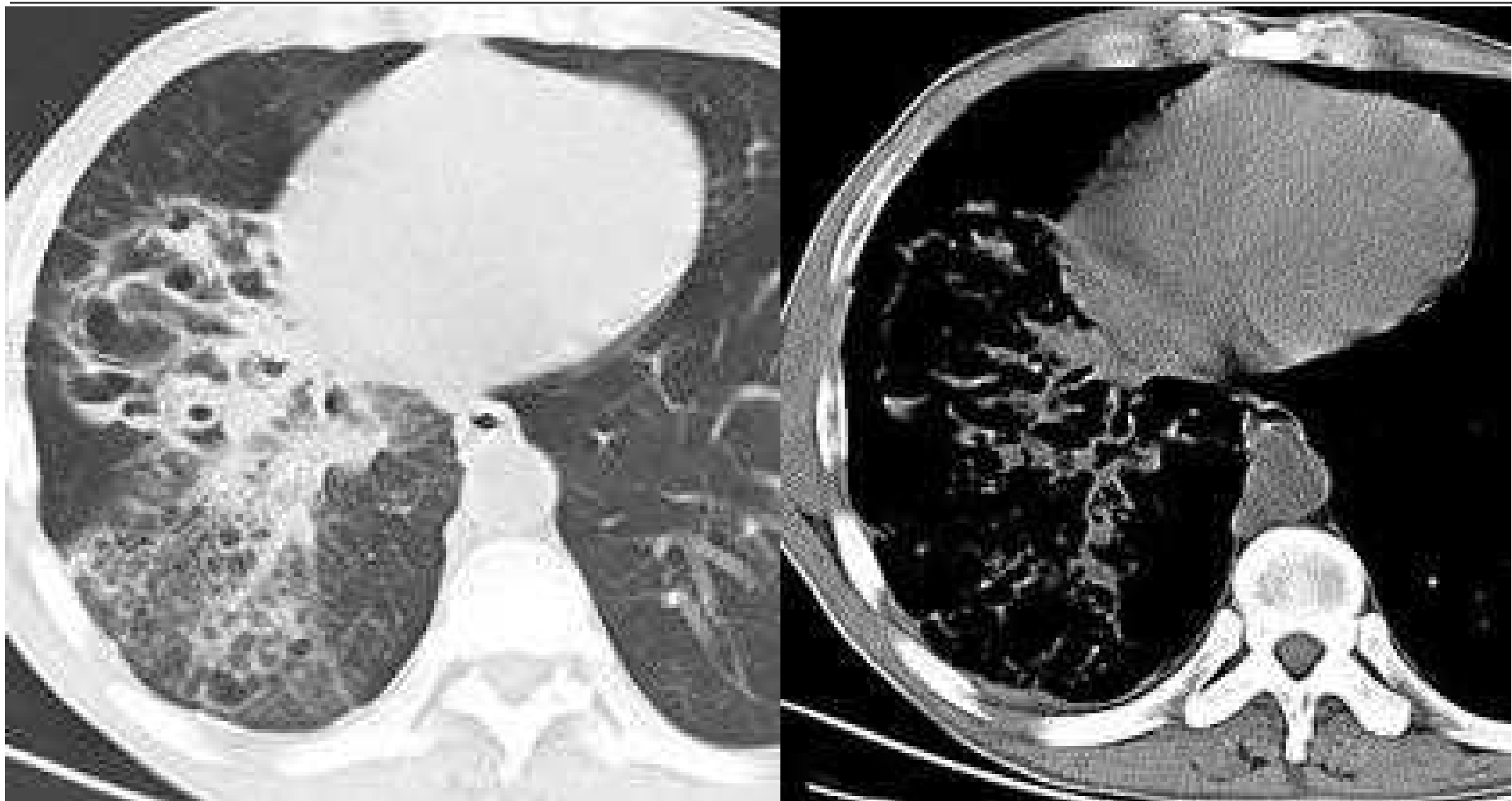
- 支气管扩张，支气管横径/相邻肺动脉横径（ B/A ） >1.5 ，横断面可表现为“印戒征”。正常 $B/A=0.65\sim0.7$ ， $B/A=1\sim1.5$ 无特异性，可见于老年人（ >65 岁）或高原地区（由于轻度缺氧，导致支气管扩张及血管收缩）。
- 支气管逐渐变细的形态消失
- 肋胸膜下1cm内可显示支气管。但纵膈胸膜下1cm内有时可见正常支气管

➤间接征象

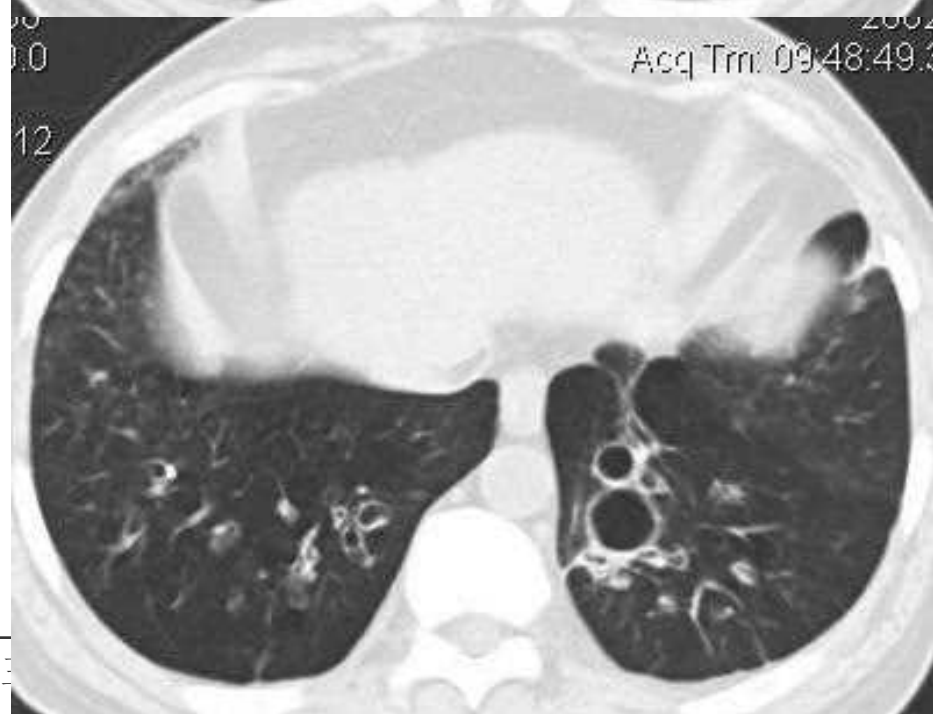
- 支气管壁增厚、黏液栓或液体填充、支气管动脉肥大
- 扩张支气管的远端：马赛克征（低密度部分）、小叶中央结节或树芽征、肺不张或肺炎。小叶间隔增厚不常见。

- 感染后 最常见原因
- 先天性
 - 囊性肺纤维化
 - 原发性纤毛不动综合征 (Kartagener syndrome)
 - 气管支气管巨大症 (Mounier-Kuhn Syndrome)
 - Williams-Campbell 综合征
 - 黄甲综合征 (Yellow-Nail Syndrome)
 - Young综合征：反复发生的鼻窦炎、肺部感染或伴支气管扩张，双侧附睾渐进性梗阻所致的无精子症为特征的男性不育症
- 免疫或感染
 - 变应性支气管肺曲霉菌病 (ABPA)
 - 吸入性
 - 肠道感染性疾病
 - 类风湿性关节炎
- 阻塞性

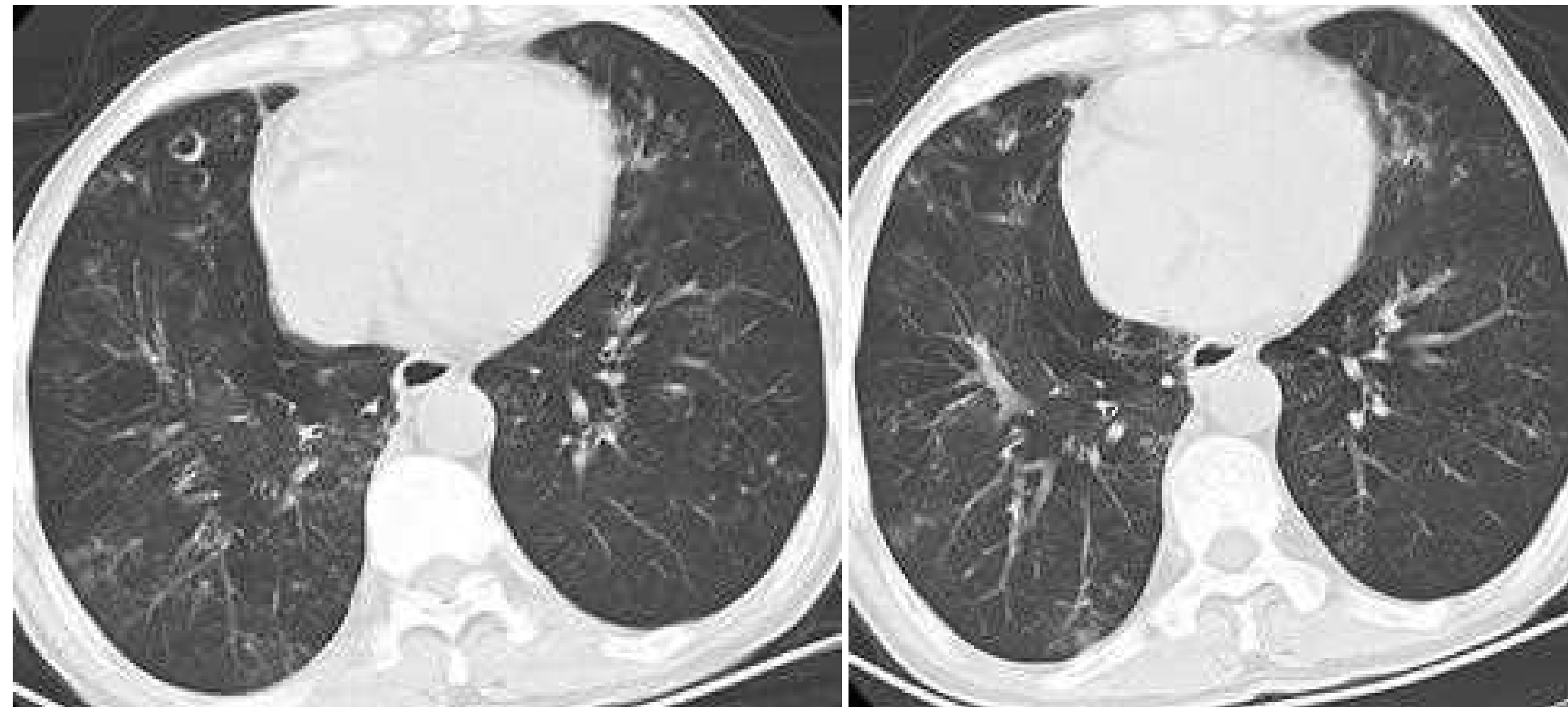
感染后支气管扩张



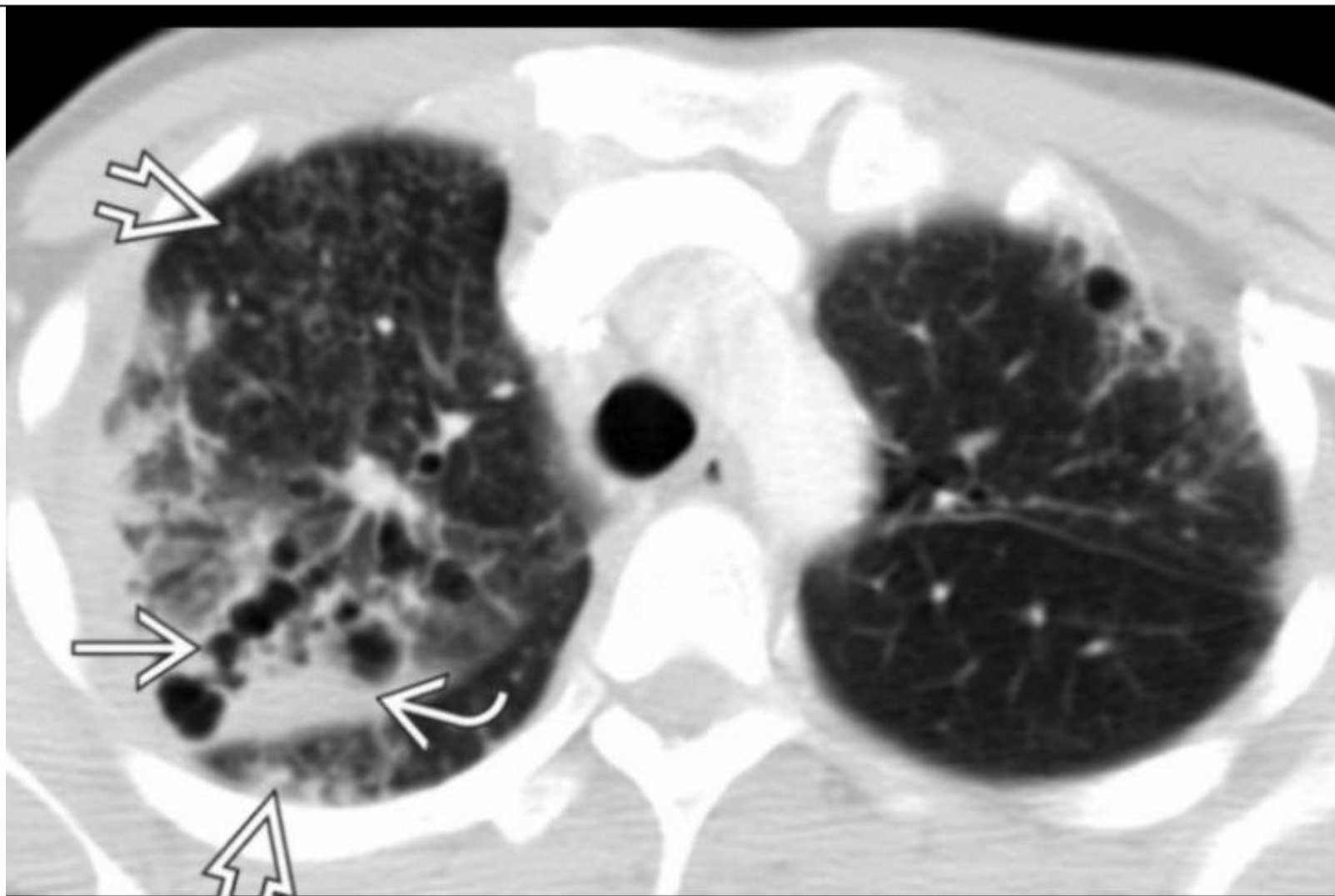
感染后支气管扩张



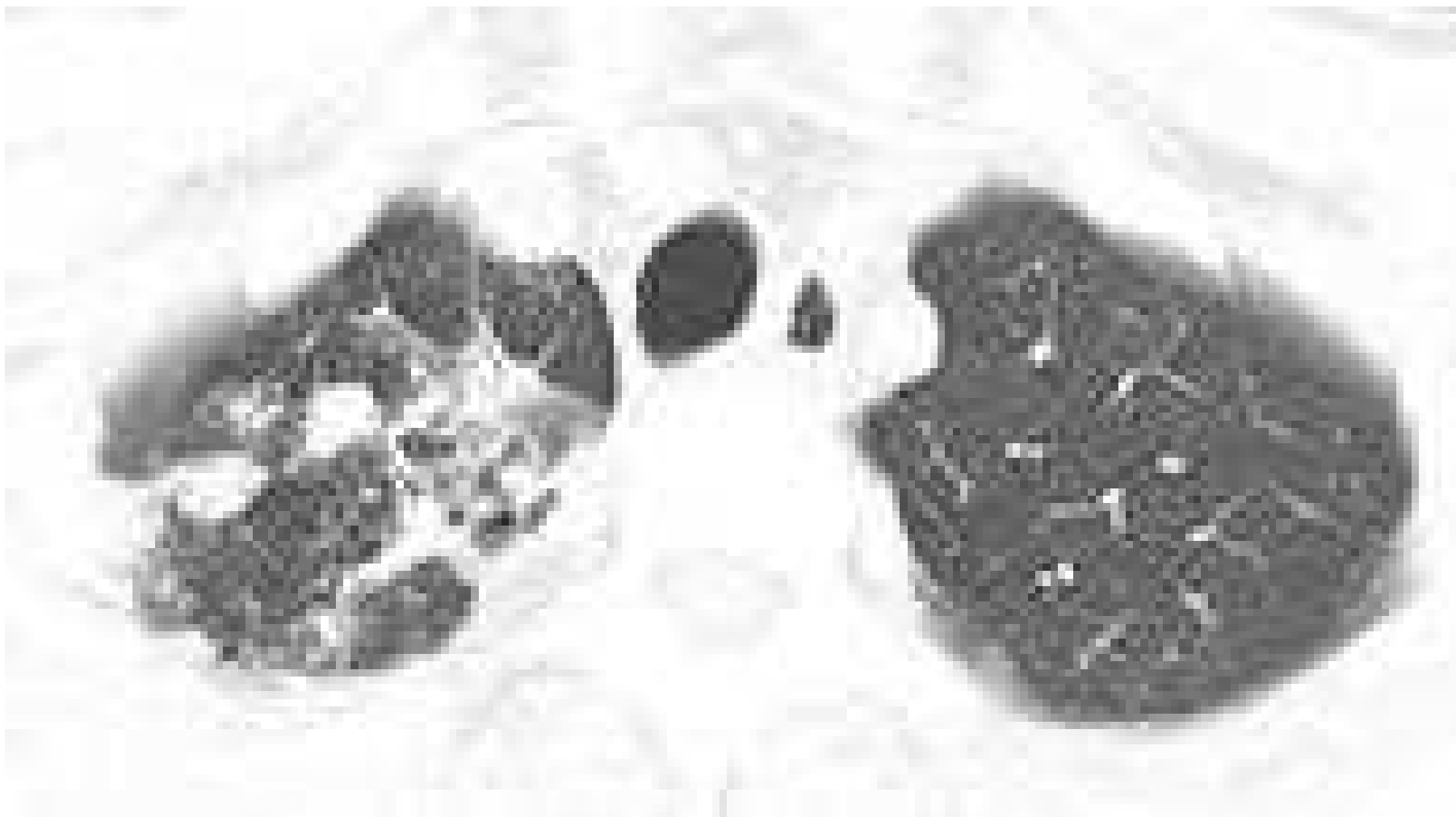
感染后支气管扩张



- ◆ 结核分枝杆菌感染
- ◆ 上叶尖后段、下叶背段
- ◆ 树芽征、结节、索条、钙化、空洞性病变、淋巴结钙化



支气管扩张
实变
小结节

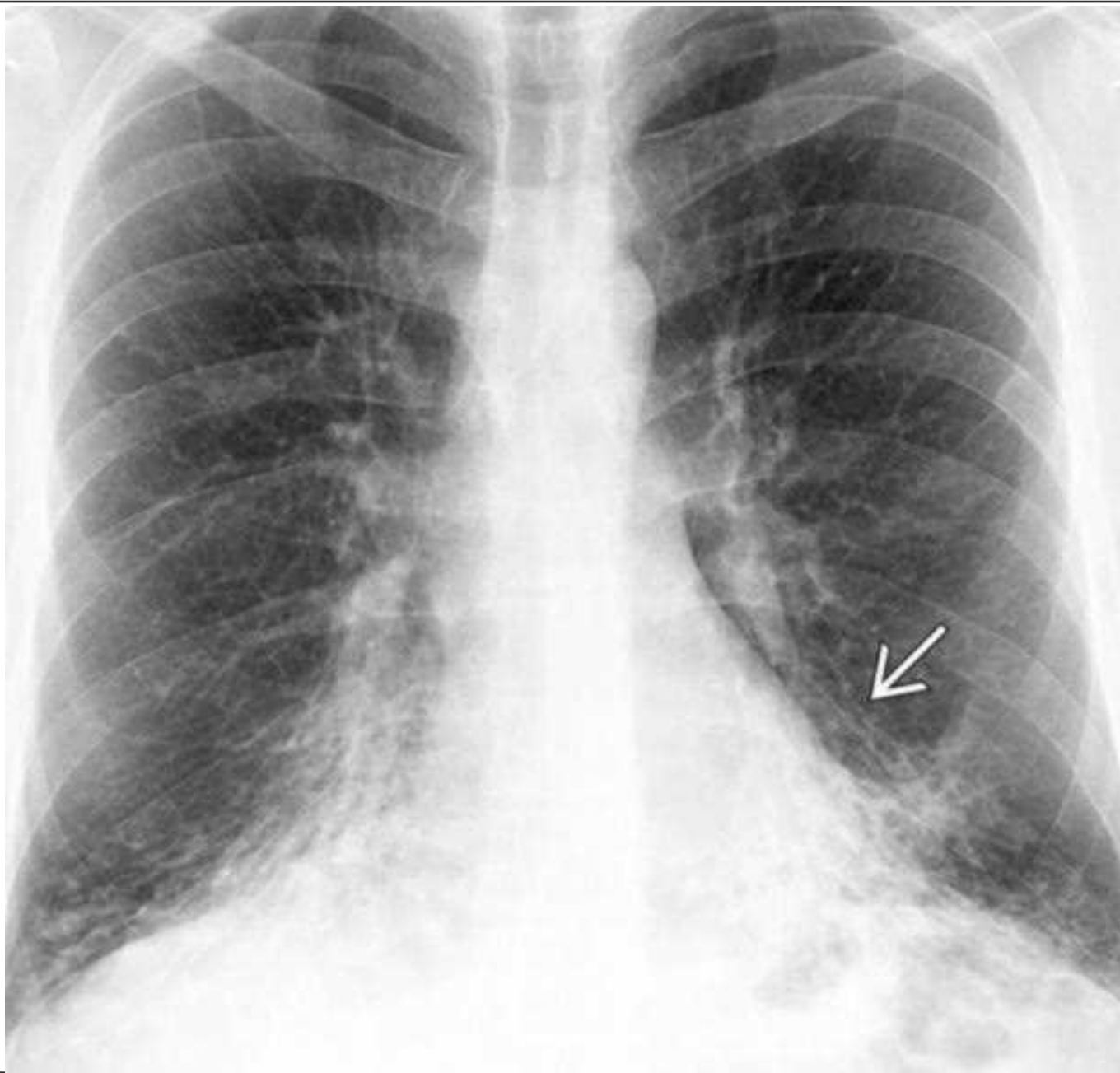


- ◆ 老年女性
- ◆ 中叶、左肺上叶舌段常见，柱状支气管扩张
- ◆ 树芽征、随机分布较大结节、上叶薄壁空洞
- ◆ 免疫系统受损或缺陷、**AIDS**：肺门和纵隔淋巴结肿大，胸腔积液
- ◆ 与肺结核不易区分

鸟分枝杆菌感染

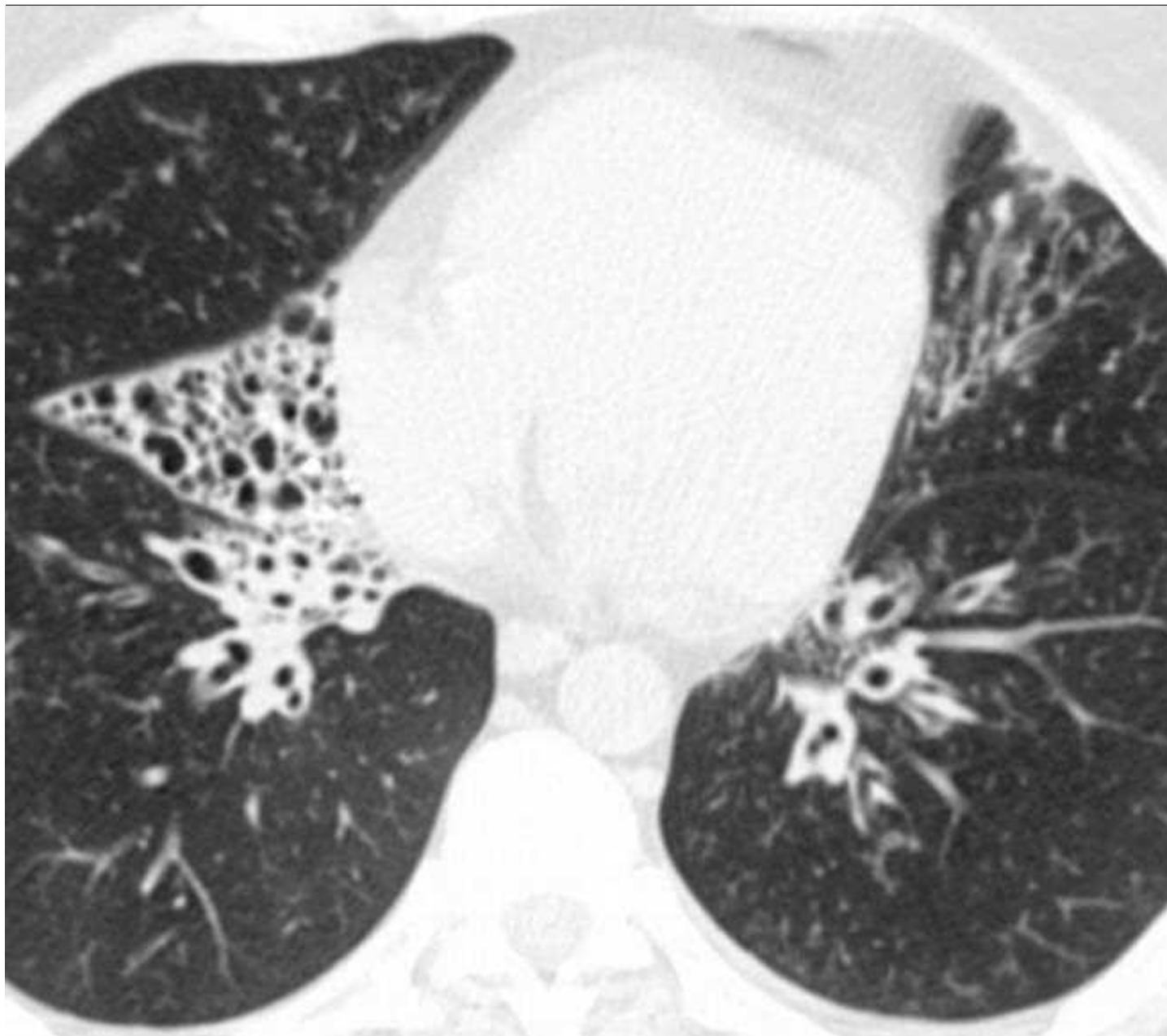


中叶、舌段轻度支气管扩张
叶间裂移位



支气管扩张、管壁增厚

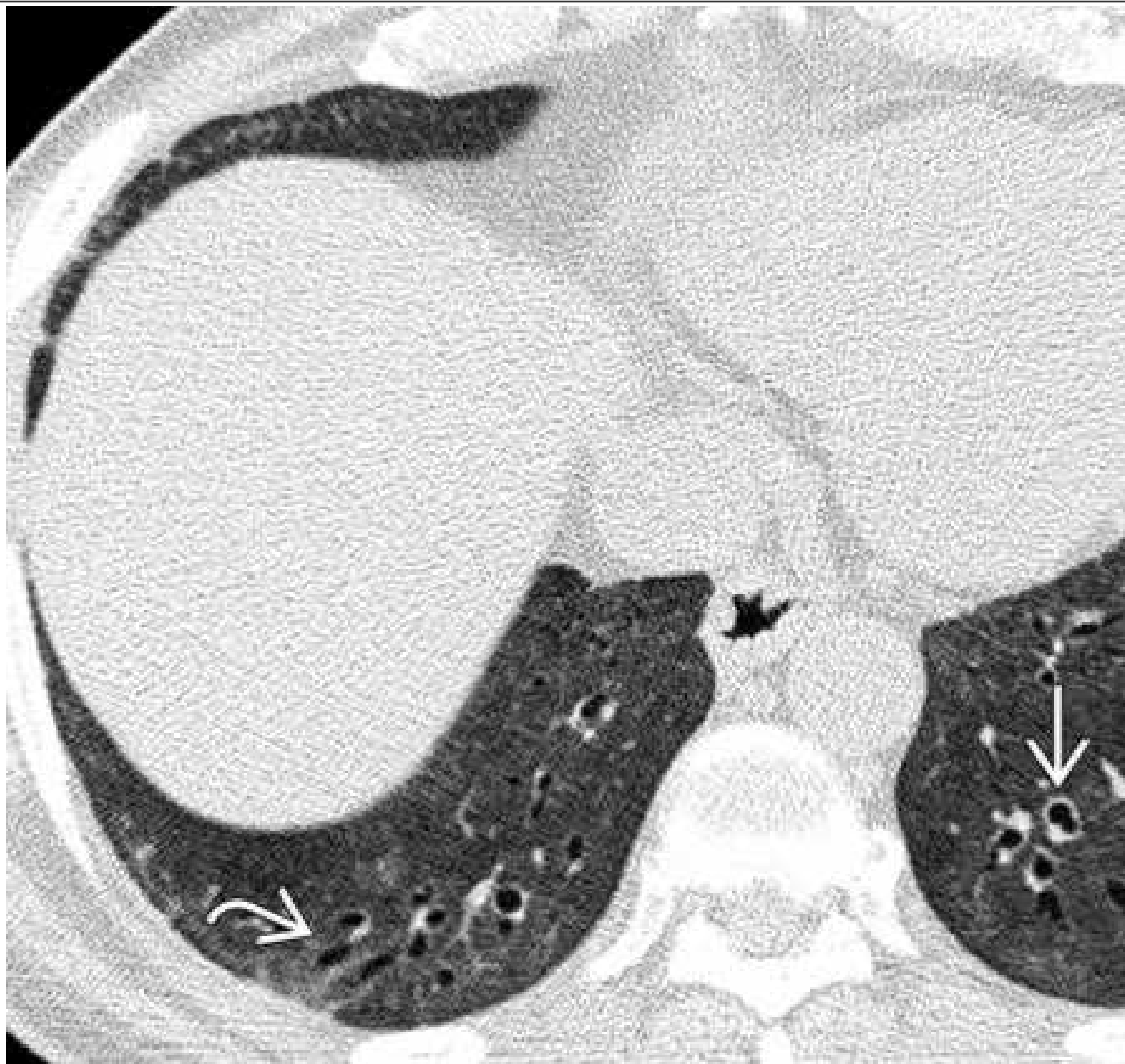
鸟分枝杆菌感染



中叶、舌段支气管扩张
树芽征

- ◆ 继发于肺纤维化
- ◆ 支气管壁受牵拉，管腔横径增宽
- ◆ 周围肺区，胸膜下受累为主
- ◆ 可作为评价周围纤维化程度的指标
- ◆ 可与肺结构变形和蜂窝肺伴发
- ◆ 一般不伴发黏液栓和细支气管炎

牵拉性支气管扩张



NSIP

牵拉性支气管扩张



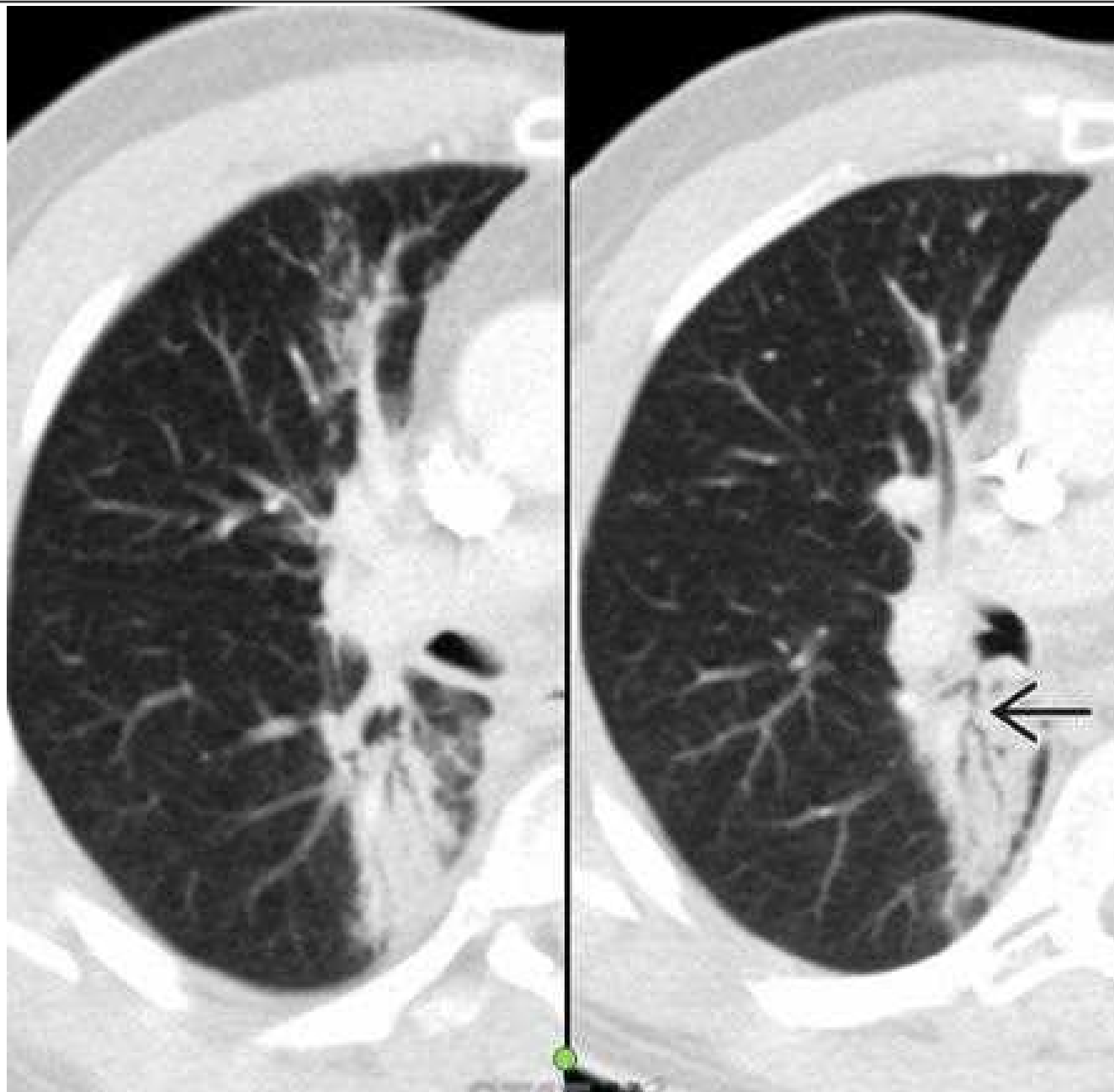
NSIP

牵拉性支气管扩张



IPF

牵拉性支气管扩张



放射性肺炎

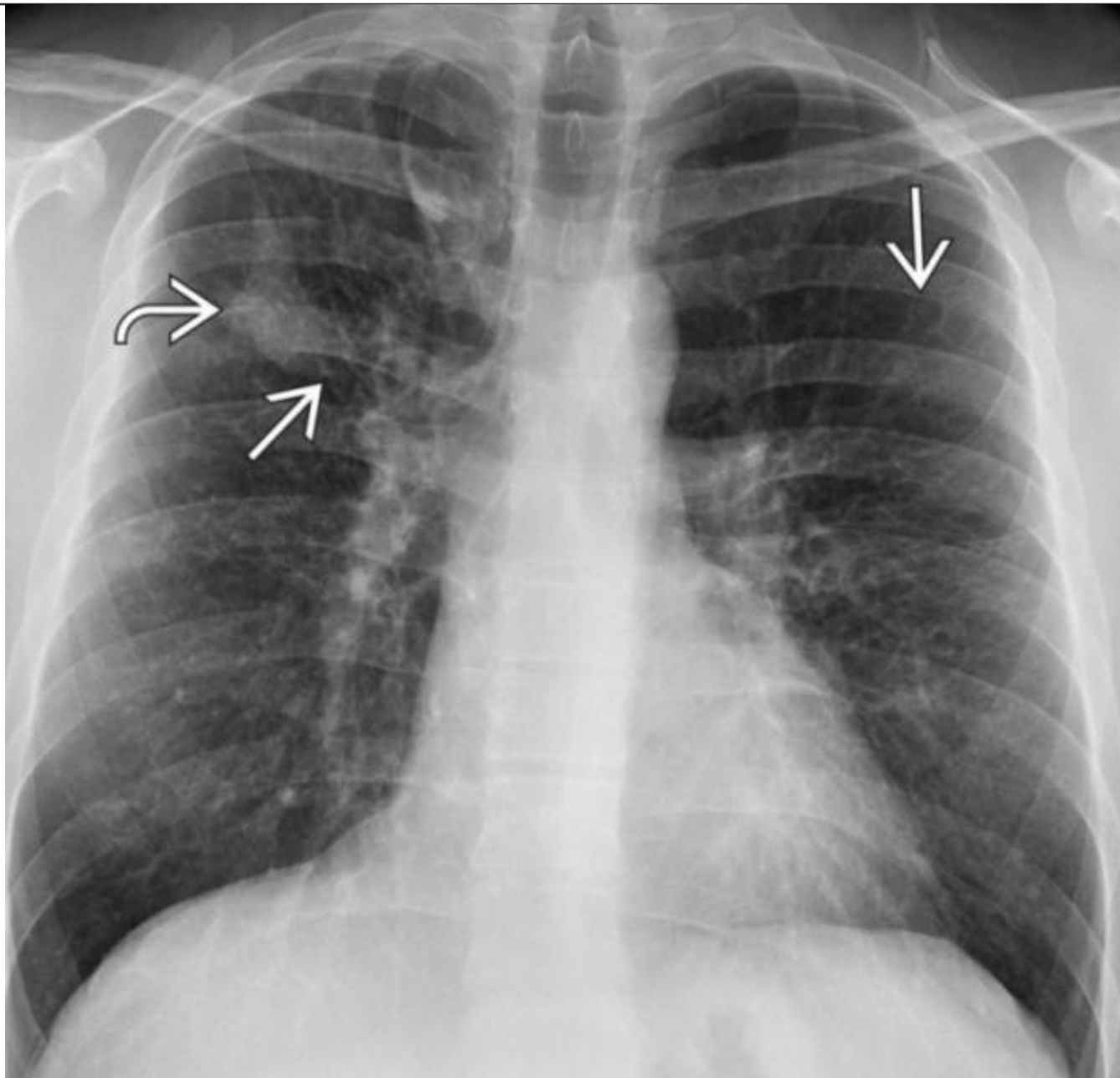
牵拉性支气管扩张



放射性肺炎

- ◆ 咳嗽、喘鸣、低热、乏力，粘稠痰
- ◆ 支气管扩张前可见游走性肺部阴影
- ◆ 上叶中央支气管（段及亚段）扩张为主，黏液栓
- ◆ 有哮喘史，嗜酸粒细胞增多
- ◆ 喘鸣患者支扩大于3个肺叶高度提示ABPA

变应性支气管肺曲霉菌病 (ABPA)



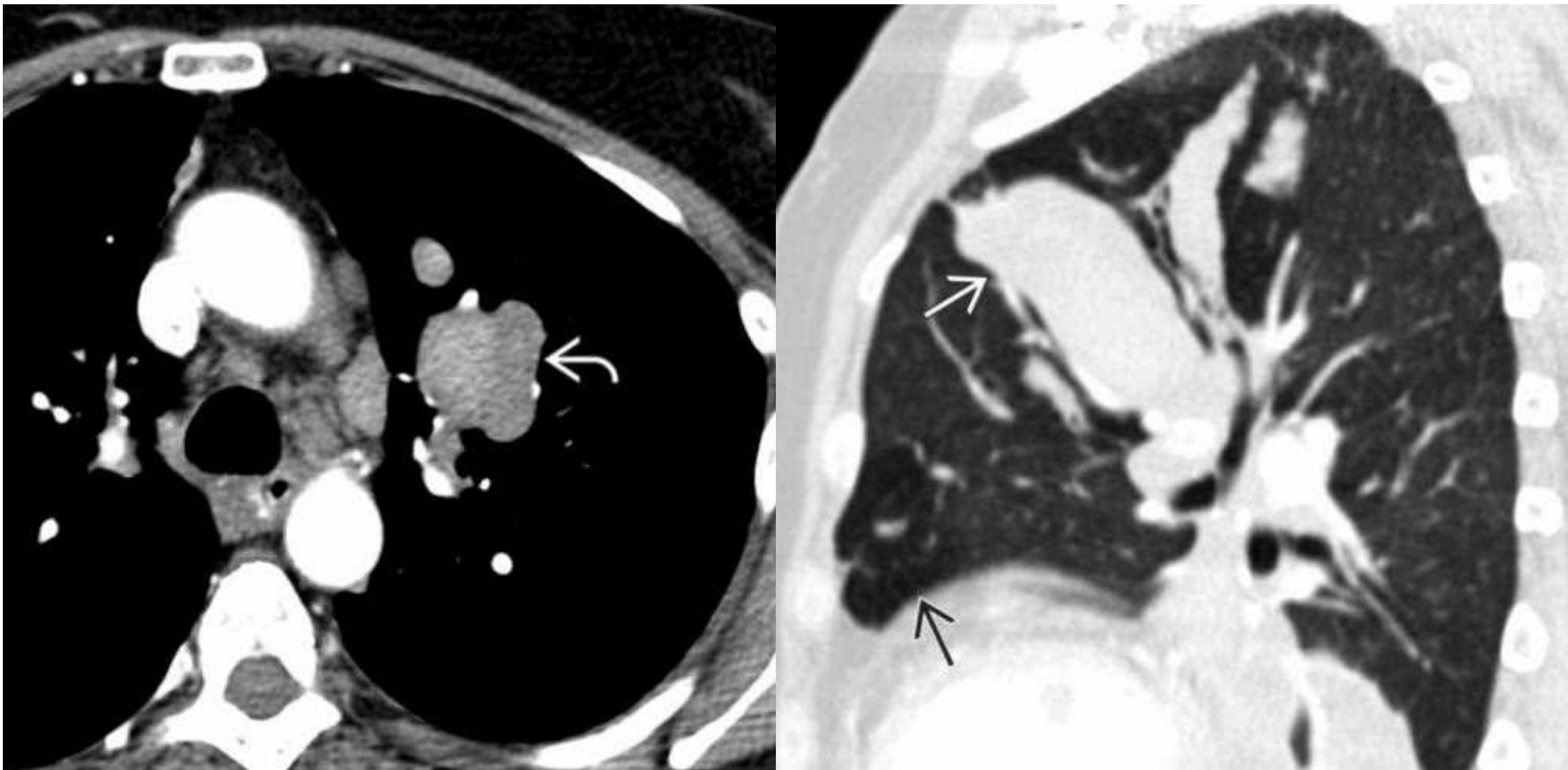
1. 双肺上部
2. 右侧指套征

变应性支气管肺曲霉菌病 (ABPA)



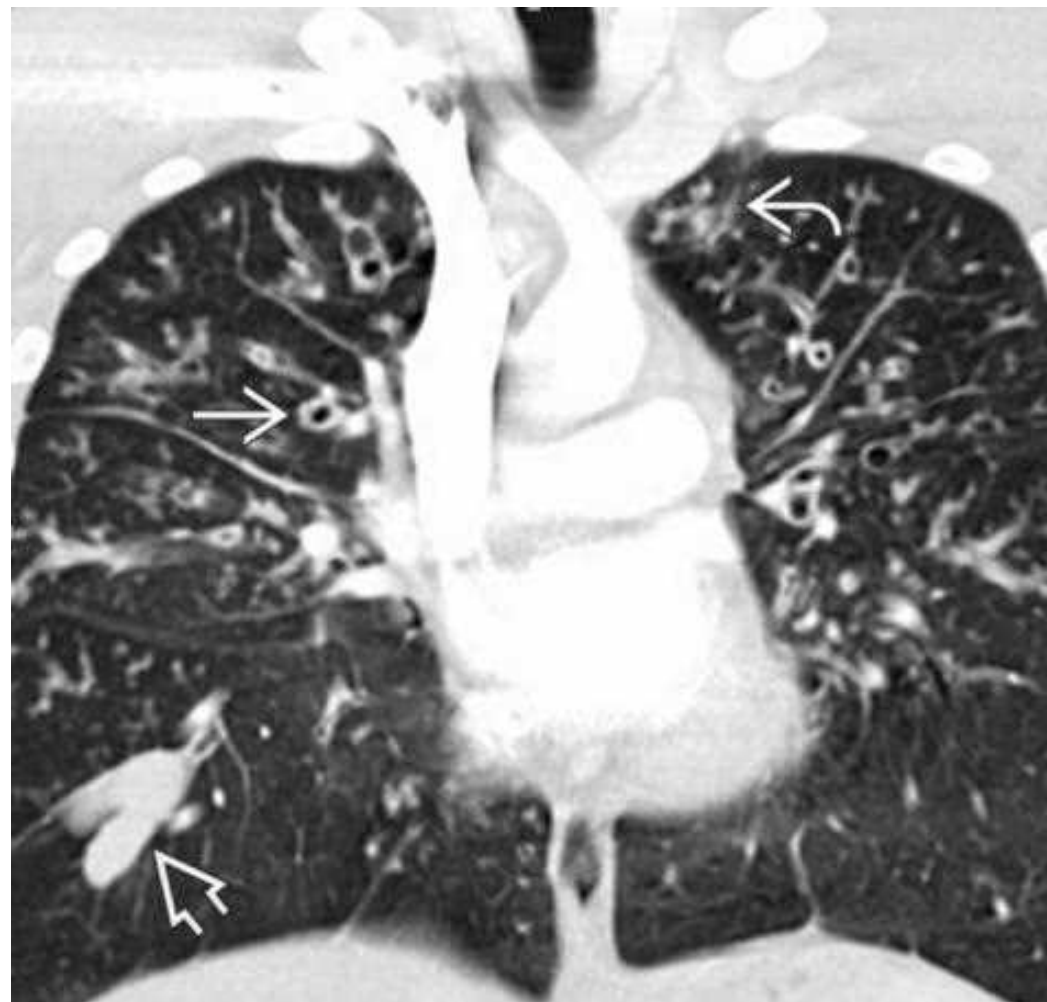
1. 右肺中叶实变
2. 双肺囊柱状支气管扩张，左上叶舌段明显

变应性支气管肺曲霉病 (ABPA)



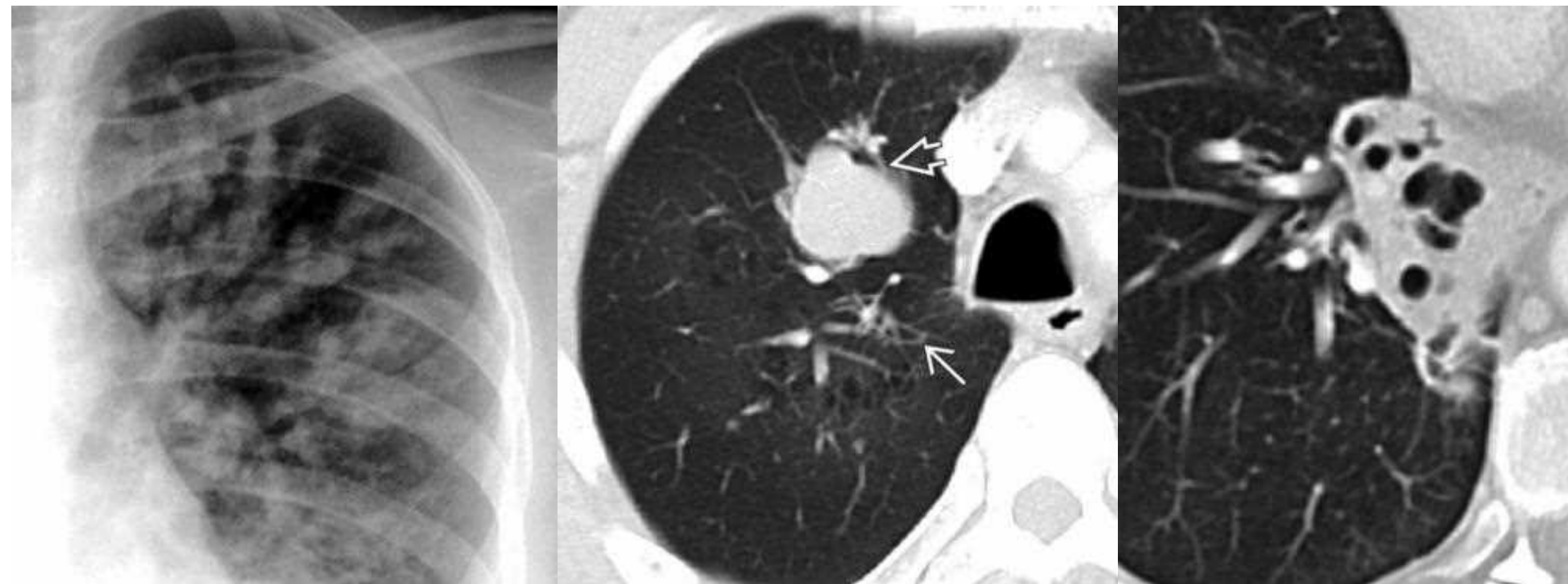
黏液栓（指套征）

变应性支气管肺曲霉菌病 (ABPA)



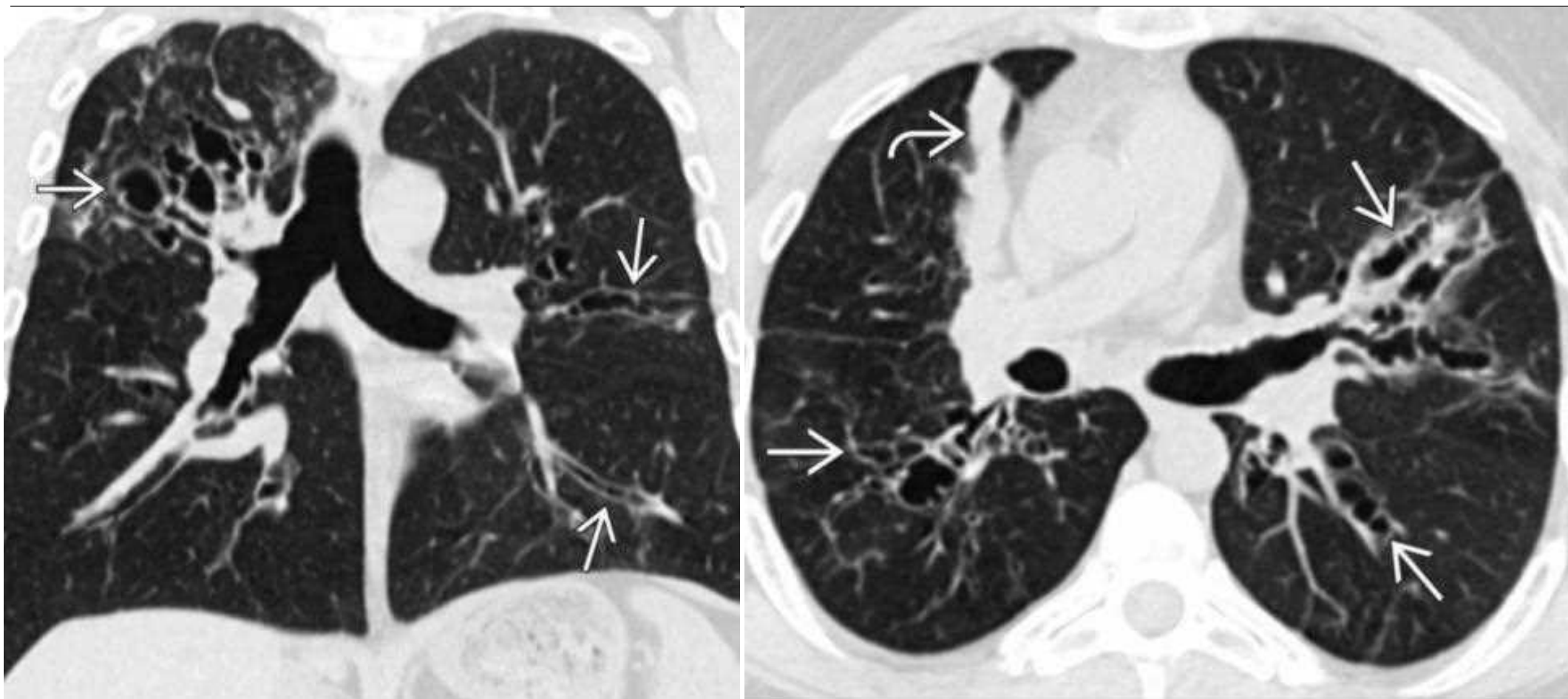
1. 柱状支气管扩张
2. 树芽征
3. 痰栓（黏液栓）

变应性支气管肺曲霉病 (ABPA)



1. 指套征
2. 支气管扩张，气液平面
3. 中央性支气管扩张，壁厚

变应性支气管肺曲霉菌病 (ABPA)



1. 黏液栓
2. 双肺囊柱状支气管扩张

- ◆ 氯转运异常的常染色体隐性遗传性疾病，汗液中NaCl含量增高
- ◆ 外分泌腺分泌物异常（粘稠的粘液）
- ◆ 可多器官受累，肺、胰腺常见
- ◆ 铜绿假单胞菌感染常见（粘液型）
- ◆ 弥漫性支气管扩张，双上叶为著，右上叶先受累、严重
- ◆ 早期表现支气管壁增厚
- ◆ 黏液栓
- ◆ 空气潴留

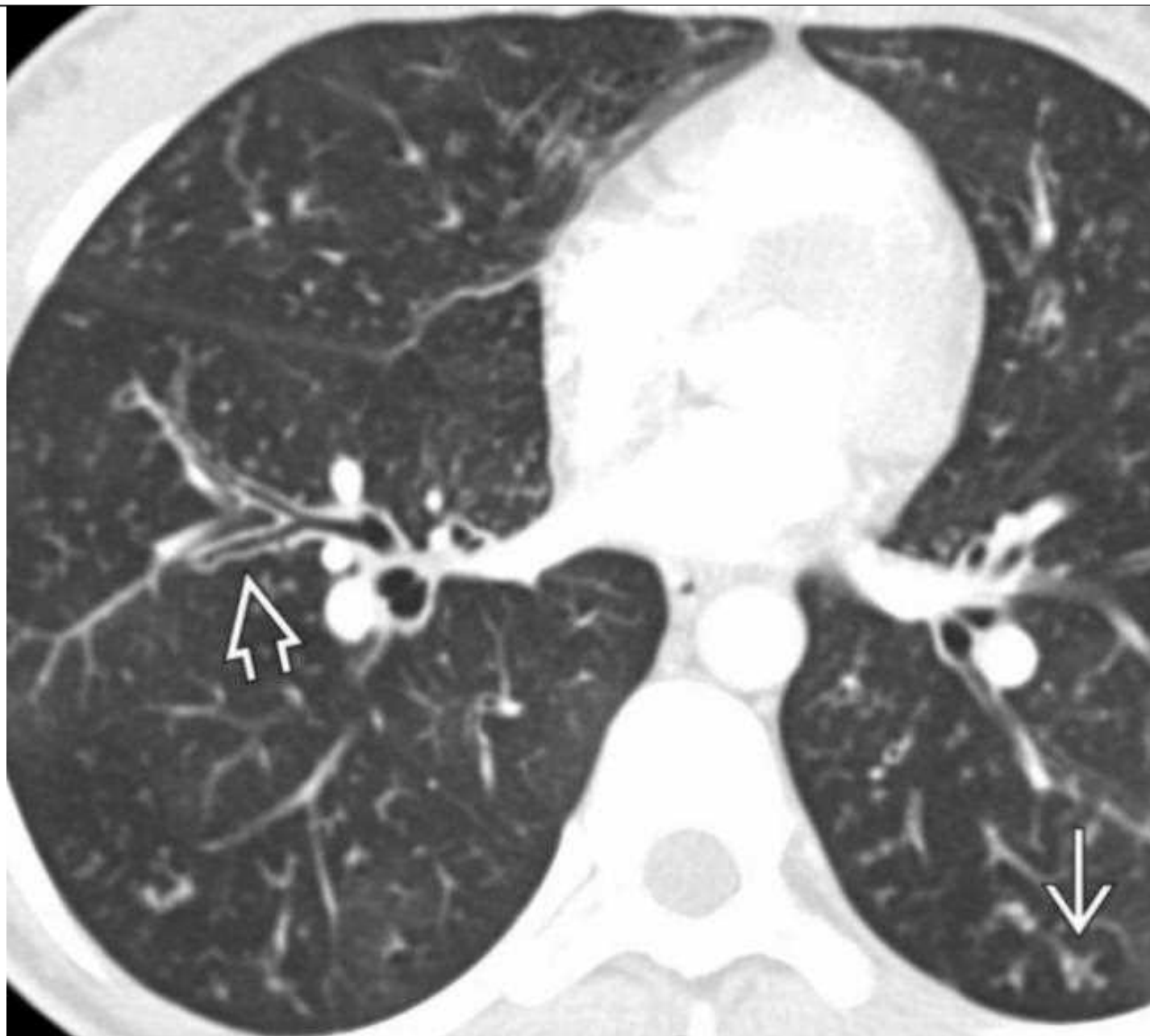
肺囊性纤维化



双肺上叶支气管壁增厚，支气管扩张，肺过度充气

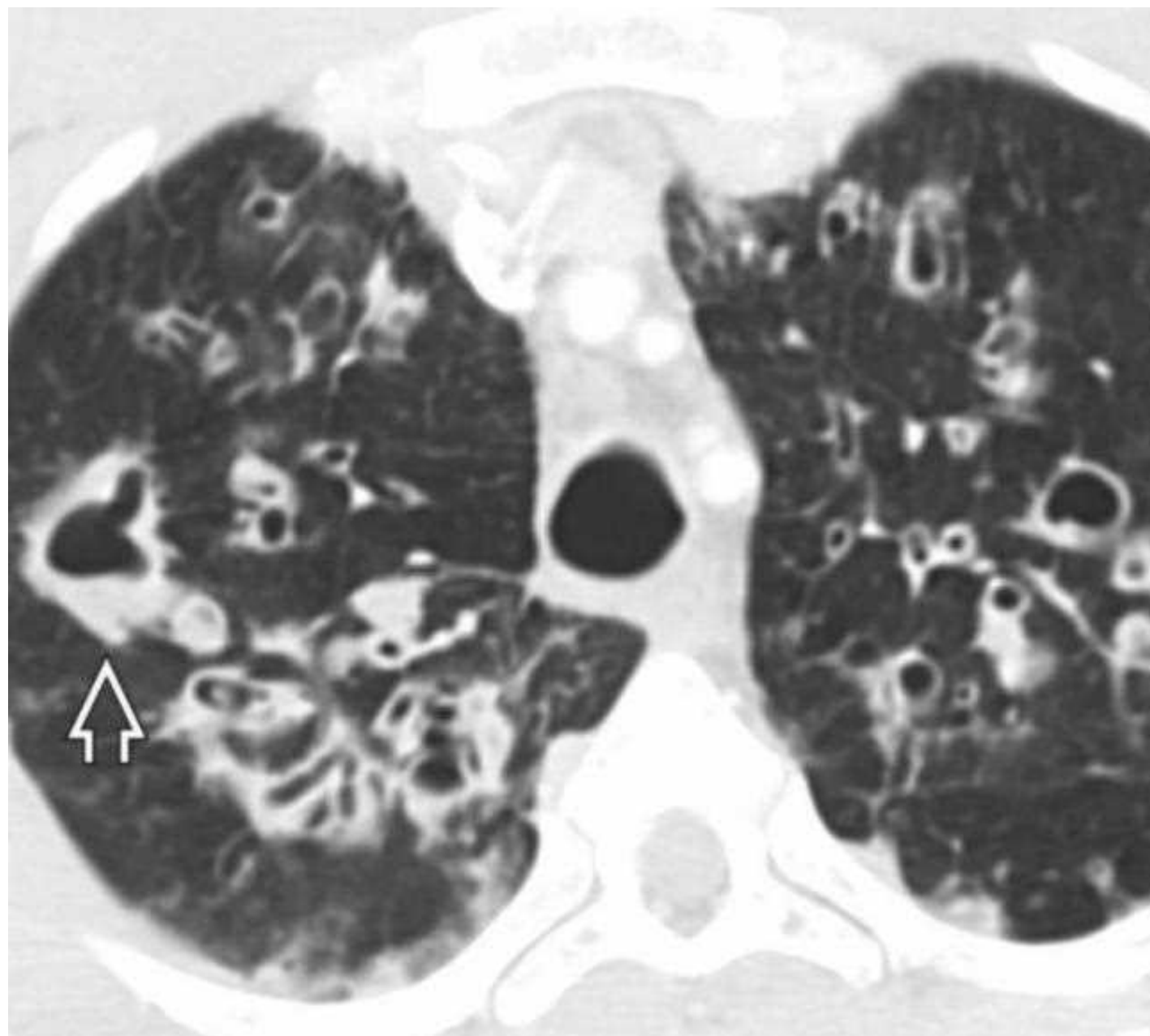


1. 支气管扩张，管壁增厚
2. 黏液栓，纵膈淋巴结增大



1. 下叶病变轻
2. 柱状支气管扩张
3. 树芽征

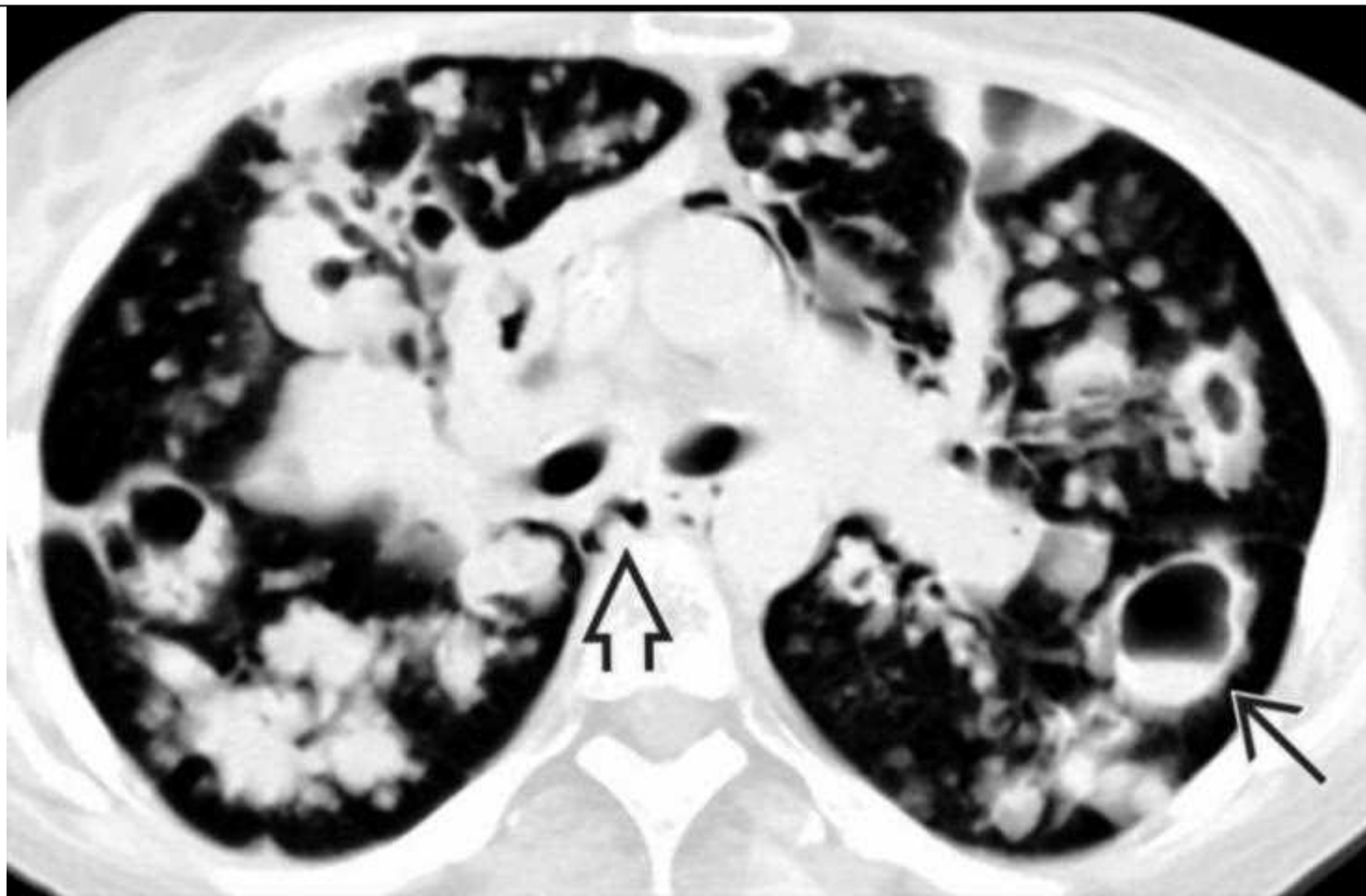
肺囊性纤维化



气液平面

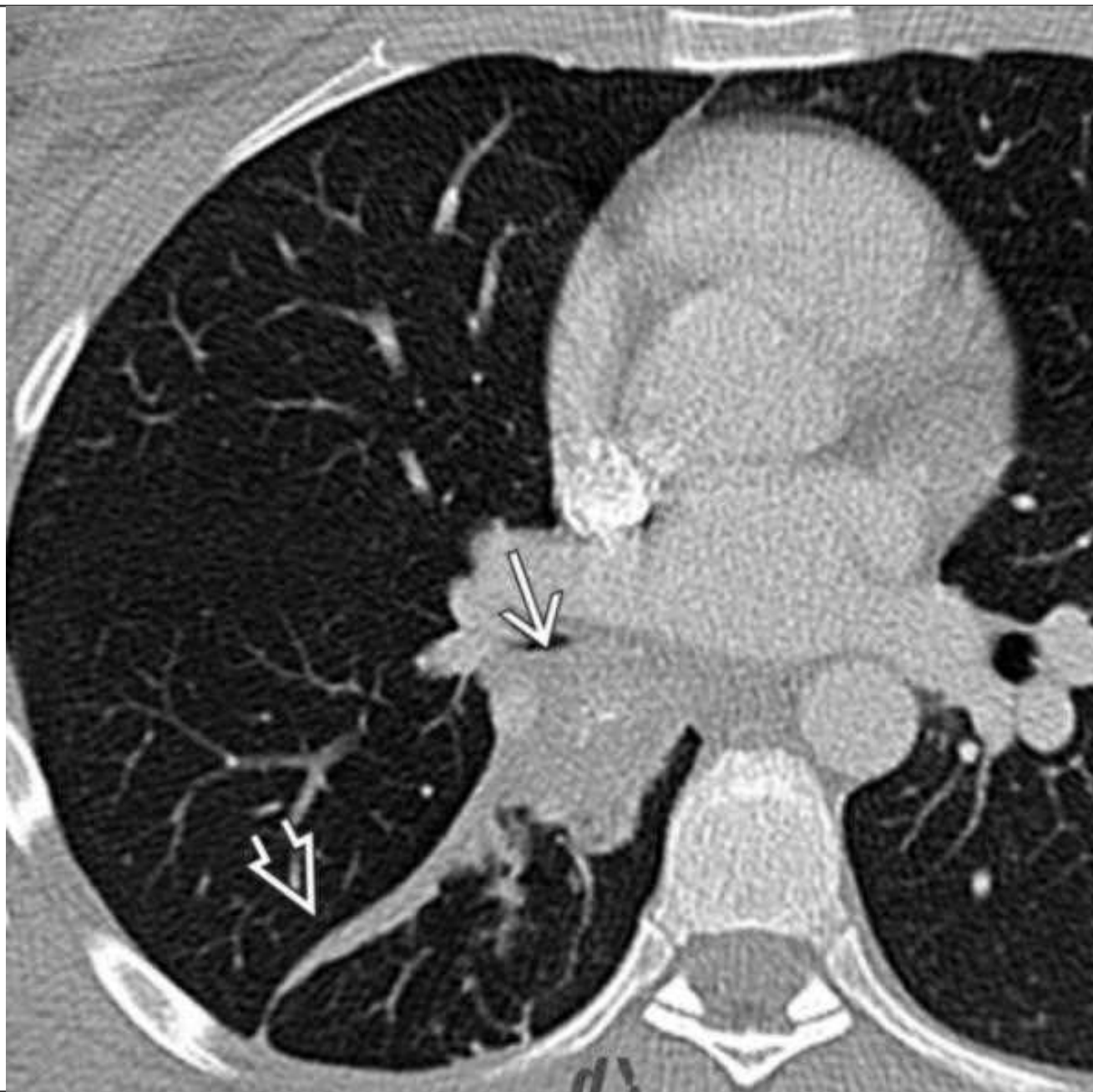


胰腺脂肪替代



1. 自发性纵膈气肿
2. 囊状、柱状支气管扩张，液气平面

阻塞性支气管扩张



1. 左下肺门区含钙化肿块（类癌）
2. 叶间裂后移

阻塞性支气管扩张



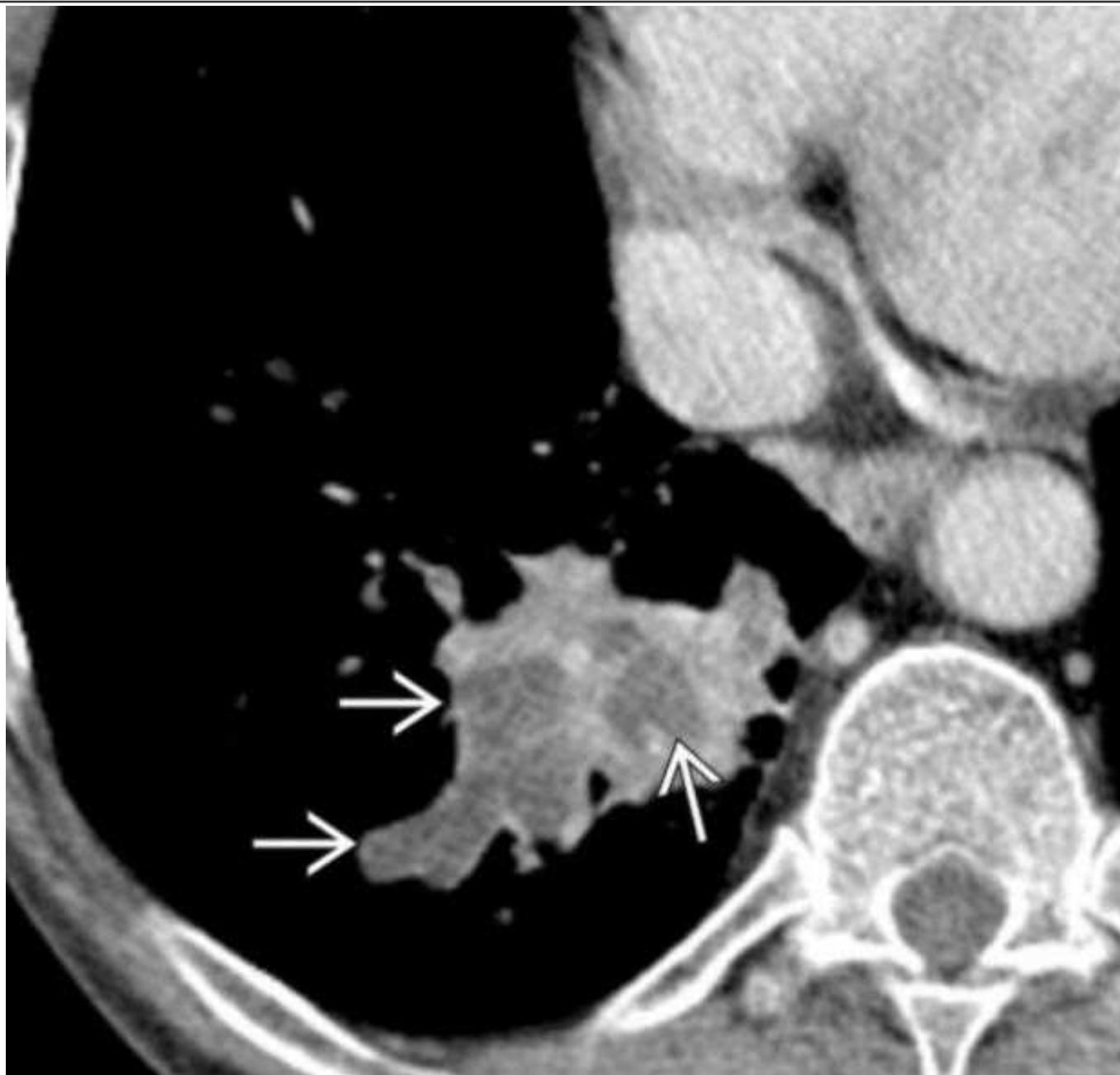
肺不张
支扩
黏液栓

阻塞性支气管扩张



1. 右下肺门区较明显强化肿块（非小细胞肺癌）
2. 支扩内黏液栓

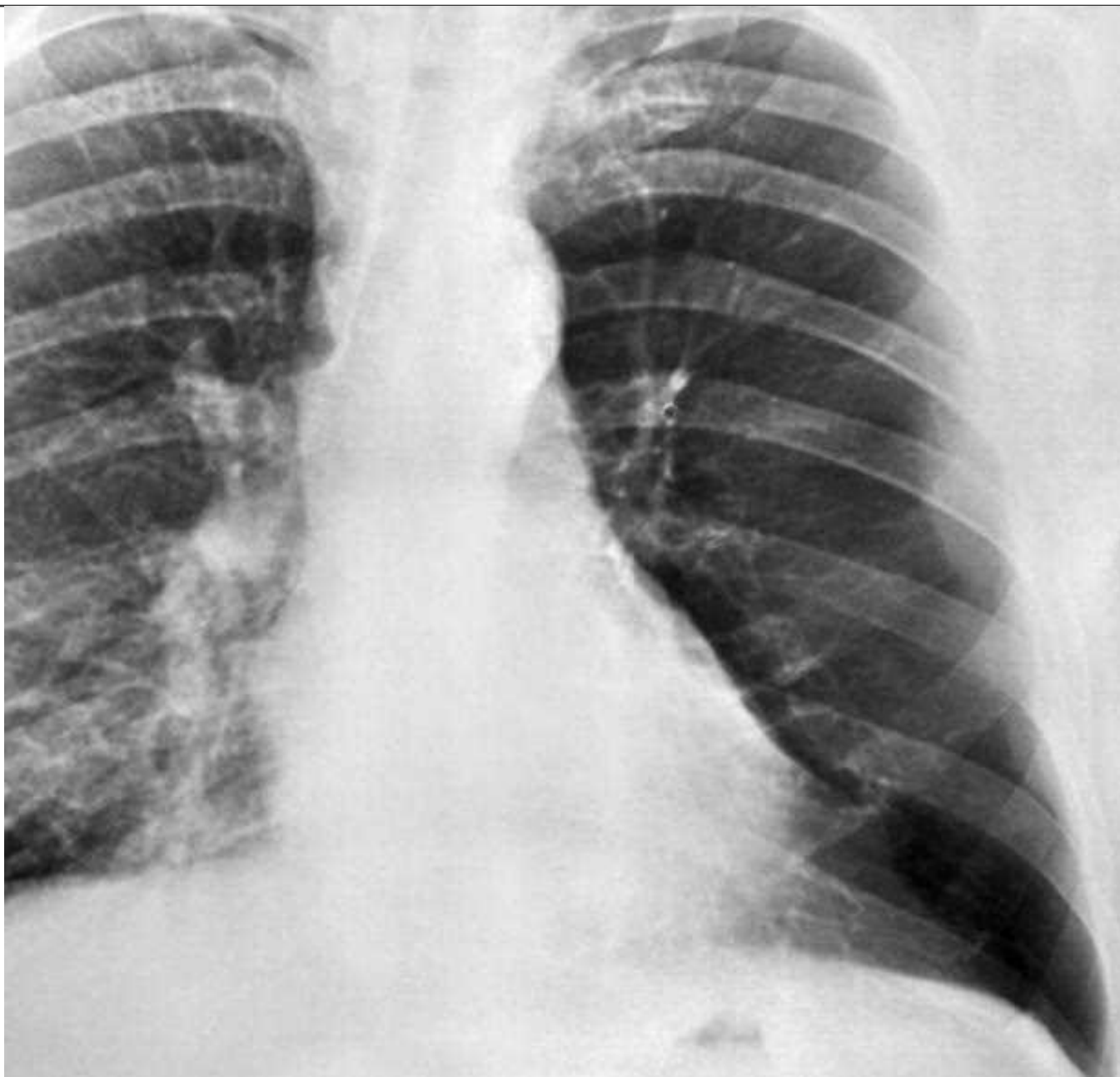
阻塞性支气管扩张



支扩内黏液栓

- ◆ 儿童时期肺炎（腺病毒、麻疹、支原体、百日咳）
- ◆ 肺血管发育不良和缩窄性细支气管炎
- ◆ 双侧不对称受累，病变范围通常超过1个肺叶

单侧透明肺



单侧透明肺



以上内容仅为本文档的试下载部分，为可阅读页数的一半内容。如要下载或阅读全文，请访问：<https://d.book118.com/606104124003010112>