

江城子·密州出猎

苏轼



新课导入



新课导入

我们已经学过很多苏轼的诗词，请同学们试用一个词或一句话来概括你眼中的苏轼。

人有悲欢离合，月有阴晴圆缺，此事古难全。但愿人长久，千里共婵娟。

——《水调歌头 明月几时有》

大江东去浪淘尽，千古风流人物。

——《念奴娇 赤壁怀古》



今天，让我们一起走进他的《江城子·密州出猎》，学习完这首词他又会给你留下怎样的印象呢？

整体感知



整体感知——学习目标

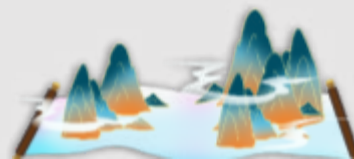
- 1、有感情地朗读全文，体会词在节奏、韵律上的美感。
- 2、在把握大意、熟读成诵的基础上，通过“狂”字，理解苏轼壮志踌躇的英雄气概。
- 3、感受作者渴望杀敌一展抱负的雄心壮志，激发报效祖国的高尚情怀。

整体感知——作者介绍

苏轼（1037—1101），字**子瞻**，号**东坡居士**，眉山（今属四川）人，**北宋**文学家。与父**苏洵**、弟**苏辙**合称“**三苏**”。他在诗、文、词、书、画等领域，均取得了极大成就。散文方面，他是“**唐宋八大家**”之一；其诗题材广阔，清新豪健，善用夸张、比喻，独具风格，与**黄庭坚**并称“**苏黄**”；其词开豪放一派，与**辛弃疾**并称“**苏辛**”；又工书画。有诗文集《**东坡七集**》、词集《**东坡乐府**》等传世。代表词作有《**念奴娇·赤壁怀古**》《**水调歌头**》等。

背景链接

宋神宗熙宁七年（1074），苏轼由杭州通判迁为密州知州。这首词是熙宁七年（1074）年，苏轼任密州太守时，与同僚出城打猎后所作。



整体感知——文体知识

豪放派

是形成于中国宋代的词学流派之一。与婉约派并为宋词两大词派。豪放派特点大体是创作视野较为广阔，气象恢弘雄放，喜用诗文的手法、句法写词，语词宏博，用事较多，不拘守音律，然而有时失之平直，甚至涉于狂怪叫嚣。

整体感知——文体知识

宋词的两大流派

派别	词的特点	代表人物
婉约派	内容：侧重儿女情长 结构：缜密 语言：清新绮丽 风格：音韵谐婉，具有柔婉之美	柳永、 李清照
豪放派	内容：多为军情国事 风格：气势恢宏，汪洋恣肆，崇尚直率，境界宏大	苏轼、 辛弃疾

■ 璠 苏轼的豪放之风

苏轼的豪放在于不拘泥于词的风格和内容进行创新，又能符合自然规律。以雄放之笔遣辞驰骋，用笔气象恢弘，清旷豪迈，从内容上看，写怀古咏今、狩猎、尚武题材，以雄浑博大的境界，表现豪迈奔放的个性及乐观旷达的生活态度。

整体感知——朗读诗歌

大家先朗读诗歌，结合课下注释和字典解决生僻字，扫清阅读障碍，初步了解诗歌的内容。朗读过程中注意以下几点：

读准字音；

读出节奏与韵律；

初步体会诗歌表达的情感。

整体感知——朗读诗歌

朗读上阕时声音要洪亮，语调要昂扬；朗读下阕时要显现出豪迈、激昂的情绪。

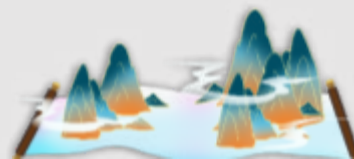


江城子·密州出猎

苏轼

老夫聊发^{fā}少年狂，左^{gāng}牵黄，右^{qíng}擎苍，锦帽貂裘，千骑卷^{diāo qiú}平冈。为报倾城随太守，亲射虎，看孙郎。

酒酣胸胆^{hān}尚开张。鬓^{bìn}微霜，又何妨！持节云中，何日遣^{hōng}冯唐？会挽雕弓如满月，西北望，射天狼。



整体感知——理解诗意

姑且、暂且。

指黄犬。

举着。

指苍鹰。

形容骑马的随从很多。骑

一人一马的合称。

老夫聊发少年狂，左牵黄，右擎苍，锦帽貂裘，千骑

卷平冈。为报倾城随太守，亲射虎，看孙郎。

为我报知全城百姓，使随我出猎。

指孙权。

酒酣胸胆尚开张。鬓微霜，又何妨！持节云中，何日

还

开阔雄伟。

鬓角稍白。

遣冯唐？会挽雕弓如满月，西北望，射天狼。

终将

饰以彩绘的弓。

喻指侵扰西北边境的西夏军队。

整体感知——理解诗意

我一老夫，姑且抒发少年的豪情，左手牵着黄犬，右臂托着苍鹰，出猎的随从，锦帽貂裘着盛装。很多骑马的随从，飞驰如急风，卷过平野山冈。为我报知全城百姓，使他们随我出猎，我亲手射杀猛虎，试比英武潇洒的孙郎。酒兴正酣，不由胸襟开阔，胆气豪壮。虽然鬓角稍白，(但这)对壮志犹存的才士，又有何妨！朝廷什么时候会派人下来，就像汉文帝派遣冯唐去云中赦免魏尚的罪(一样召我奔赴战场)呢？我终将使尽力气拉开饰以彩绘的弓，像满月一样，朝着西北瞄望，射向侵扰西北边境的西夏军队。

整体感知——疑难解决

[词性活用]

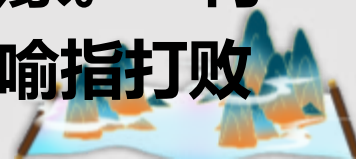
“锦帽貂裘”，名词用作动词，意为“戴着锦帽，穿着貂裘”。

[句式变换]

“为报倾城随太守，亲射虎，看孙郎”是“为报倾城随太守，看孙郎，亲射虎”的倒装。“持节云中，何日遣冯唐”是“何日遣冯唐，持节云中”的倒装。

[典故妙用]

“亲射虎，看孙郎”自比孙权，表现了出猎者的英豪。“何日遣冯唐”自比魏尚，抒发了报国宏愿。“射天狼”喻指打败侵扰边境的西夏军队，表现了词人为国立功之志。



整体感知——文言知识

古今异义

1. 持节云中。

(古义：符节，古代朝廷使者出使时所持的凭证；

今义：节日

)

2. 会挽雕弓如满月

(古义：终将；今义：见面、会见

整体感知——文言知识

词类活用

锦帽貂裘

（名词用作动词，戴着锦帽，穿着貂裘）

深入探究



深入探究——课文精讲

苏轼的第一首豪放词

江城子·密州出猎

词牌名

此词押“ang”

韵：狂、黄、苍、
冈、郎、张、霜、
妨、唐、望、狼。

题目点明了地点和
主要事件。

“狂”为词眼，贯穿全篇。

老夫聊发少年狂，左牵黄，右擎苍，锦帽貂裘，

【夸张】“千骑”运用夸张的修辞手法，表现了出猎场面之宏大，军容之盛，士气之高。

行为之狂

语气之狂

千骑卷平冈。为报倾城随太守，亲射虎，看孙郎。

“卷”字说明行进之快，表现了出猎者的情绪高昂、精神抖擞。

【用典】词人化用“孙权射虎”的典故，以孙权自比，突出表现了他的“少年狂气”。



心态之狂

酒酣胸胆尚开张。鬓微霜，又何妨！持节云中，

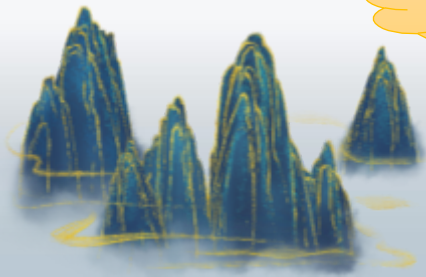
【用典】词人化用“遣冯唐”的典故，以魏尚自比，表达了他希望能重新得到朝廷的重用，杀敌报国，报效国家的豪情壮志。

默写常考

何日遣冯唐？会挽雕弓如满月，西北望，射天狼。

志向之狂

【用典】勾勒出一个挽弓劲射的英雄形象，英勇豪迈，气概非凡。



深入探究——课文精讲

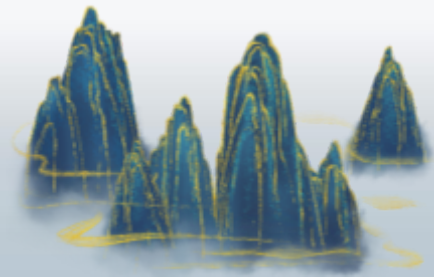


上片（叙事）记叙此次出猎的壮阔场面，表现出词人的英雄气概。

下片（抒情）借出猎抒发词人希望自己得到朝廷重用，从而建功立业的情怀。

欣赏苏轼诗文的三个层面：

1. 知晓背景 2. 理解内容 3. 品析审美



深入探究——课文精讲

1.这首词叙写了一件什么事情？塑造了一个什么样的形象？

这首词叙写了身为太守的词人出猎，全城的人跟随观看的壮观情景。

上片：塑造了一个威风凛凛、挽弓劲射、豪迈刚健的英武太守形象；

下片：塑造了一个豪气十足、狂放不羁、征战沙场、保家卫国的英雄形象。

2、你从这首词中读到了一个怎样的苏轼？用词中的一个字概括。

“狂”



3、“少年狂”狂在哪儿？

行为

左牵黄，右擎苍

“牵”和“擎”这两个动词，表明打猎时他没有让猎狗和苍鹰去发现猎物，而是把这样凶猛的动物带在自己身边，以此来显示自己的勇猛。

形象

锦帽貂裘

穿着打扮很抢眼

深入探究——课文精讲

场面

千骑卷平冈

“千骑”直言人多，“卷”字生动地写出了狩猎人数之多、速度之快，描绘了出猎的壮观情景。

语气

下面哪则资料的理解更能体现苏轼之“狂”？

前者射虎是为了酬答百姓的围观，而后者是词人告诉全城的人去看他像孙权当年那样射虎打猎，这里运用典故，以孙权自喻，更能体现出他的“少年狂”。

以上内容仅为本文档的试下载部分，为可阅读页数的一半内容。如要下载或阅读全文，请访问：<https://d.book118.com/608140014050007011>