

山西省朔州市右玉县右玉教育集团2024届中考三模语文试卷

学校：_____ 姓名：_____ 班级：_____ 考号：_____

一、默写题

1. 古典诗文彰显中华传统文化的独特之美，漫步于古诗文王国，含英咀华，接受美的洗礼。下面是以“山”为主题的古诗文名句接龙活动，请你把其中空缺处的古诗文原句补写在横线上。

小语：《说文解字》说：“山，宣也。宣气散，生万物，有石而高。象形。”可见，山不仅有高大、险峻的特点，还很神秘，能宣地气，生万物。

小文：是啊，遍布于中华大地的名山大川各有风采。“（1）_____，清流见底”（《答谢中书书》陶弘景）是高耸入云的山；“（2）_____，_____”（《望岳》杜甫）是参天矗立的山；“（3）_____。风休住，_____”（《渔家傲》李清照）是遥远缥缈的仙山。

小雅：“仁者乐山”，古人眼中的山似乎总有些别样的情怀。“山”是羁旅之情，就像“客路青山外，（4）_____”（《次北固山下》王湾）；“山”是远大抱负，如“（5）_____，_____”（《登飞来峰》王安石）。

小欣：你说得太对了。就像北固山，海拔才55.2米，却因文人而扬名天下。如“（6）_____？曹刘。_____。”（《南乡子·登京口北固亭有怀》辛弃疾）赋予了北固山时代强音、活的灵魂。

二、材料题

2. 《行路难》（其一）一共八十二个字，是诗人在离开长安时的心情写实，其突出特点就是情感波澜起伏、跌宕变化。请参考示例，从诗中任选一句，为诗人的思想感情作批注。

行路难（其一）

李白

金樽清酒斗十千，玉盘珍羞直万钱。停杯投箸不能食，拔剑四顾心茫然。

欲渡黄河冰塞川，将登太行雪满山。闲来垂钓碧溪上，忽复乘舟梦日边。

行路难，行路难，多歧路，今安在？长风破浪会有时，直挂云帆济沧海。

示例：我从“停杯投箸不能食，拔剑四顾心茫然”中读出了诗人内心的苦闷抑郁、惆怅失落之情。

批注：_____

3. 有人说：“红色经典离大家当下的生活太遥远，又很有年代感，今天没有再读的必要。”请你结合《红星照耀中国》或《钢铁是怎样炼成的》的阅读感受，并联系现实生活对此观点予以反驳。（不少于80字）

现实之思。

换个方向试试

纪昀在《阅微草堂笔记》中讲了一个“河中石兽”的逸闻。故事说，沧州南面一座寺庙靠近河岸，山门坍塌于河中，门前的两个石兽也一起沉入河底。十多年后，和尚募资重修山门，到邻近的河段中没有打捞到石兽，就以为它们被河水冲到下游了。于是便摇着小船、拉着铁耙顺流找了十多里，还是没有踪迹。一位在庙里设帐授徒的讲学家听了这件事后笑了，他说，你们这些人不善于推究事物的道理。这又不是木片，怎么能被大水带走呢？石头又硬又重，河沙又松又轻，石兽落在河沙上，越沉越深，沿着河边找它们，不是很荒唐吗？众人认为他说的确有道理。一个老河兵听了这话又笑了，他说，凡是落到河中的石头，应该到上游去寻找。石头又硬又重，河沙又松又轻，河水冲不动石头，其反作用力就会将石头下面的沙子冲出坑穴，且越冲越深，待那坑穴超过石头的一半时，石头必定会倾倒在石洞中。照这样一直冲下去，石头就会不断地转动，久而久之便逆流从相反方向到上游去了。到下游找石兽固然荒唐，在原地挖它们岂不更荒唐吗？按照他的话，果然在上游数里外找到了石兽。这个故事确有科学道理，因为河水、石头与沙子之间，在一定条件下有相互作用的特殊规律。老河兵的经验告诉我们，_____。

4. 请结合文章内容，将末尾段横线处空缺的内容补充完整。

5. 生活中不免遇到难题，如何能够找到解开难题的诀窍？同学们讨论的结果有：打破常规，实践出真知，坚持调查研究，勇于创新……你认可哪种说法，还是另有思考呢？请写一段议论性文字，表达你的观点。（不少于100字）

三、综合性学习

班级举办“追寻人生价值·成就栋梁之才”主题学习活动，请你参与并完成下面小题目。

鱼我所欲也

鱼，我所欲也；熊掌，亦我所欲也。二者不可得兼，舍鱼而取熊掌者也。生，亦我所欲也；义，亦我所欲也。二者不可得兼，舍生而取义者也。生亦我所欲，所欲有甚于生者，故不为苟得也；死亦我所恶，所恶有甚于死者，故患有所不辟也。如使人之所欲莫甚于生，则凡可以得生者何不用也？使人之所恶莫甚于死者，则凡可以辟患者何不为也？由是则生而有不用也，由是则可以辟患而有不为也。是故所欲有甚于生者，所恶有甚于死者。非独贤者有是心也，人皆有之，贤者能勿丧耳。

一箪食，一豆羹，得之则生，弗得则死。呼尔而与之，行道之人弗受；蹴尔而与之，乞人不屑也。万钟则不辩礼义而受之，万钟于我何加焉！为宫室之美、妻妾之奉、所识穷乏者得我与？乡为身死而不受，今为宫室之美为之；乡为身死而不受，今为妻妾之奉为之；乡为身死而不受，今为所识穷乏者得我而为之：是亦不可以已乎？此之谓失其本心。

爱莲说

周敦颐

水陆草木之花，可爱者甚蕃。晋陶渊明独爱菊。自李唐来，世人甚爱牡丹。予独爱莲之出淤泥而不染，濯清涟而不妖，中通外直，不蔓不枝，香远益清，亭亭净植，可远观而不可亵玩焉。（甚爱一作：盛爱）

予谓菊，花之隐逸者也；牡丹，花之富贵者也；莲，花之君子者也。噫！菊之爱，陶后鲜有闻。莲之爱，同予者何人？牡丹之爱，宜乎众矣。

6. 读古文经典，能够悟圣贤之本。请解释下列句中加粗字的意思。

(1) 故患有所不**辟**也 辟：_____

(2) **宜**乎众矣 宜：_____

7. 读古文经典，能够学圣贤之道。请你用现代汉语翻译下面的句子。

(1) 贤者能勿丧耳。

(2) 予独爱莲之出淤泥而不染，濯清涟而不妖。

8. 在人生的旅途，我们需学会选择和坚守。结合选文说说孟子和周敦颐的人生选择和坚守给你的启示。

九年级(1)班准备举行以“友善待人，和谐相处”为主题的班会。请你参与并完成小课题。

【材料一：何为友善】

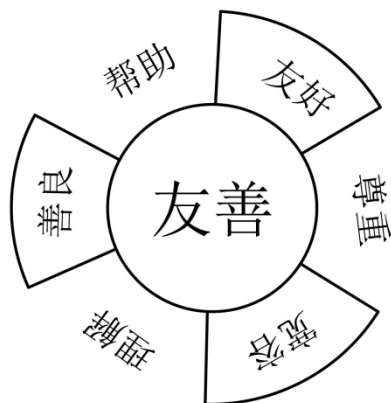
友善是我们中华民族的传统美德。无论身处哪个阶层、从事哪个行业，友善都是

公民应当积极倡导的基础性的价值理念。从词源来看，在古汉语中，友善是由“友”和“善”两个相对独立的概念组成的。“友”

是象形字，表示两人结交并协力互助。《说文解字》云：“同志为友。”因此，“友”的基本含义就是志趣相投、协力互助、相互鼓励。而“善”则是会意字，由“羊”和“言”二者组合而成。“羊”象征吉祥，“言”则表示讲话。因此，“善”的含义为神态安详、言语谦和。《说文解字》解释道：“善，吉也。”“友”与“善”组合，其基本含义便是：在人际交往中，基于善良之心或善良意志所表现出来的友好的言行。

【材料二：友善的内涵】

人们在社会生活中如果过分关注自我利益的增长，就有可能忽视了自我权利与他人的边界。这也是很多社会不文明现象的根源。“友善”是一种基于善的宽容和认同，并不是指对于其他社会成员的不道德行为或者陈腐观念漠视和纵容。“友善”作为公民道德，强调在公共生活中既关切自我利益的实现，也尊重他人的权利。



【材料三：友善的基本要求】

友善既是社会主义核心价值观的基本内容之一，也是公民在社会生活中必须遵循的基本道德准则。在现实生活中，友善是通过一系列形象而具体的基本要求体现出来的。

对他人真诚

孟子曰：“君子以仁存心，以礼存心。”一个真正的人一定是内心存有善意的人。只有心存善意，才能对他人产生善心，进而实施善行。因此，在现实交往中遵循友善之道，培养建立在人格平等基础上的仁心、善性就显得尤为重要。实现条件，友善的调节力量也得到了空前加强，友善也因此具有了更多的现实性。

自觉地与人为善

所谓与人为善，就是指人与人之间的相处需要做到平等、诚实、宽厚、和气。古人云，与人为善，与己方便。这就是说，当我们在给他人提供帮助的同时，别人也会

给予善意的回报与回应。

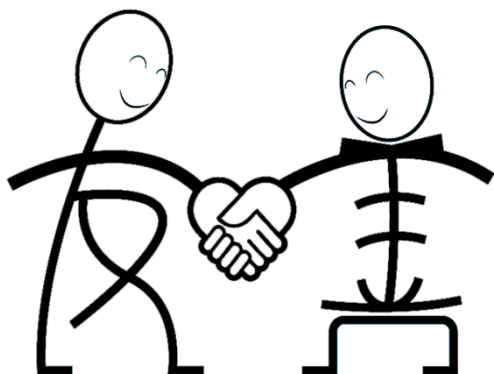
主动相帮互助

友善的本意是善待他人。具体而言，就是要做到谦敬礼让、帮扶互助。友善并不要求我们超越自己的能力范围去帮助一切有困难的人，而是当他人面临困境时，我们能够主动帮助他人解决问题，能够给予出于善良之心的主动与热情的帮助。

珍爱人类的“无机身体”——自然

人类尊重自然、保护环境，也就是尊重和保护自己和他人的生存发展权利，更是尊重和保护子孙后代的生存发展权利。因此，与人友善就更需要关爱自然、保护环境。

9. 班主任李老师将下面这幅图片作为班会PPT的背景图片，请你结合图片及材料内容，为它配上一则宣传标语。



10. 如今，社会上缺乏“友善”的不文明行为时有发生，为建设和谐社会增添了重重阻力。请你观察下面这幅漫画，描述画面内容并表达自己的看法。（不少于80字）



11. 王小语同学报名参加了学校举办的以“友善”为主题的演讲比赛，他正在准备题为“播撒友善，共创和谐”的演讲。请你根据以上三则材料，帮他写一段演讲稿。（不少于150字）

四、阅读理解与欣赏

阅读理解。

上枢密韩太尉^①书(节选)

苏辙

太尉执事^②：辙生好为文，思之至深。以为文者气之所形，然文不可以学而能，气可以养而致。孟子曰：“吾善养吾浩然之气。”今观其文章，宽厚宏博，充乎天地之间，称^③其气之小大。太史公^④行天下，周览^⑤四海名山大川，与燕、赵间豪俊交游，故其文疏荡，颇有奇气。此二子者，岂尝执笔学为如此之文哉？其气充乎其中而溢乎其貌，动乎其言而见^⑥乎其文，而不自知也。

【注释】①韩太尉：指韩琦，字稚圭，嘉祐元年任枢密使。太尉，秦、汉时官名，掌兵权。枢密使相当于太尉，所以称韩琦为太尉。②执事：对对方的敬称。③称(chèn)：相称，符合。④太史公：指汉代的司马迁，曾任太史令。⑤周览：饱览。⑥见：同“现”，表现。

12. 请解释下列句中加粗字的意思。

(1)辙生好**为**文 为：_____

(2)气可以养而**致** 致：_____

13. 文中作者所说的“气”指的是什么？太史公是如何养“气”的？

学校开展“学榜样·颂精神”的主题宣传活动。请你阅读感动中国2023年度人物事迹，完成下面小题。

甲

孟二梅是北京市门头沟区落坡冷社区党支部书记、居委会主任。2023年7月30日，K396次列车被暴雨滞留在落坡岭站。孟二梅接到任务后，积极救助滞留来客，在断水、断电、断网的情况下，她带领社区300名老弱病残居民，想尽办法让近千名被困乘客在暴雨中免于冻、饿。她的一句“有我一口吃的，就不会让大家饿肚子”，感动了无数人。

乙

萧凯恩是90后，出生三个月因眼癌摘除眼球。5岁的时候，她问爸爸：“看不见是不是就没有用？”如今20多年过去了，她已经找到了答案：“天生我材必有用！”她是首位考入香港中文大学音乐系和英国皇家音乐学院的视障人士，20岁时她已赢得超70个音乐比赛奖项。多年来，即使身体残疾，她依旧经常参加义演筹集善款，甚至不怕艰苦去贫困山区当义工。

14. (1)形声字的特点是形旁表意，声旁表音。请给下面加点字注音。

滞留_____

(2)乙段中的画线句属于_____复句。(只填序号)

A. 递进复句

B. 承接复句

15. 孟二梅和萧凯恩用自己的故事，书写着中国人的年度精神史诗。她们或_____，或_____，以实际行动诠释了什么是真正的英雄。(用两个四字词语概括人物精神)

16. 感动中国2023年度人物事迹，如春风拂面，温暖了亿万观众的心田。请从上面的甲、乙两段材料中任选一个人物，为她拟写一段颁奖辞。

阅读欣赏课上，老师向同学们推荐了《桂花飘香》一文，请阅读文章完成小题。

桂花飘香

刘心武

①天刚麻麻亮，曹大爷就起身了。校园里弥漫着乳白色的晨雾。绿色的矮松墙。红色的美人蕉，灰色的小楼房，在雾里显得朦朦胧胧的，像是还没睡醒。曹大爷操起笤帚，扫起校园里的石子甬道(楼房之间有棚顶的通道或院落中用砖石砌成的路)来。其实，昨天晚上他就扫过了，可是，夜里刮了阵风，他担心落叶把甬道弄脏了，于是再扫一遍。不让孩子们生活的环境里有一丁点儿不干净、不整洁的地方，已经成了他的习惯，何况今天又是开学的日子呢!

②他沿着甬道慢慢扫去，心里嘱咐自己：轻一点儿，老师们还没睡醒呢，今天他们又要走上讲台，可不能把他们吵醒啊!可是，当他扫到教学楼后柳树林边时，不禁怔住了。是谁在柳树林里轻声地朗读?他眯起眼睛一瞅，原来是新来的王老师，正在准备讲课呢!今天就要讲第一课了，心里怎么能平静?曹大爷想到这里，提起笤帚，蹑手蹑脚地走了开去。来到大门口，猛然嗅到一股甜香，啊，原来是放在那里的两盆桂花长骨朵了，米黄色的小花缀满酱紫色的枝丫。他停下脚步，猛吸着这醉人的香气，心里甜滋滋的。是啊，又有一批孩子走进这个大门了。

③忽然大门外有人叫“曹大爷开门”。门一开，孩子们就蹦到了他跟前，这个送他一张假期里画的画，那个递给他一架飞机模型……二年级的王纪明牵着弟弟，指着弟弟身上背的新书包，告诉曹大爷说：“这是我给弟弟缝的，从今天起，他是一年级小学生啦!”

曹大爷乐得合不拢嘴巴。不一会儿，孩子们的欢笑声、招呼声就把晨雾冲散了，初升的阳光给楼房和美人蕉镀上了金边，学校又恢复了暑假前的热闹……

④一年级的新生大都是爸爸、妈妈送来的，他们有的活活泼泼，一点儿不认生，见了曹大爷就叫“大爷”；有的却很腼腆，牵着妈妈的手不放，两只眼睛不住地眨巴。碰见这样的孩子，曹大爷就走过去，弯下腰，和气地说：“_____”孩子睁大眼睛望望四周，可不，操场大了，滑梯高了，秋千也长了。于是，他们感到自己确实长大了，就放开妈妈或爸爸，大方地和别的小朋友一起玩耍起来。

⑤一个年轻的阿姨走进校门，手里没牵孩子。大爷问她：“找孩子吗？”阿姨脸上泛红，不好意思地说：“我是幼儿园的老师，上班路过这儿，顺便来看看；今天新来的孩子，有好多是我带过的……”曹大爷点点头说：“不放心？是吗？也难免，我们不会亏待孩子们的，瞧，他们玩得多欢畅啊！”阿姨顺着曹大爷指着的方向望过去，可不，到处是欢乐的人群，高年级的同学带着低年级的小朋友，老师、辅导员在孩子们中间讲着什么。她深深地吸了一口花香，两只眼睛闪闪地望了曹大爷一眼，喊了声“再见”就走了。她心里感到像接力赛跑跑完了那样轻松。

⑥曹大爷听着学校里特有的孩子们的喧腾声，感到特别亲切。也许有人嫌这声音太吵人，但是，在这所小学里工作了二十年的曹大爷，却觉得没有这样的声音就会寂寞。

⑦上课了，校园又恢复了平静。曹大爷从传达室出来，操起笤帚，又扫起雨道来。那黄米一般的桂花，飘起更加浓郁的香气。

(有删改)

17. 请结合语境，将第④段中曹大爷的话补写出来。(50字左右)

18. 下面三句话从不同角度对本文做了点评。请你任选一句，围绕它写一段赏析性文字。(不少于150字)

- ◆人物形象鲜明生动，贴近现实生活。
- ◆文章以“桂花飘香”为线索，一线贯串。
- ◆本文语言质朴中不乏生动，富有诗意。

五、写作题

19. 作文。

春晚是中国人的一道文化“大餐”

。龙年春晚一经亮相，就立刻成为广大网友热议的话题。不必说精彩绝伦的舞台设计，也不必说歌曲舞蹈的优美动人，单是这几个节目的题目就触动我们的心弦：《嘿，少年》仿佛初中刚入学，新同学的一声招呼还在耳畔萦绕；《别开生面》是课堂上老师的激情演绎、同伴的专注投入，抑或是生活中的动人一刻；《你好，明天》是即将远行时师长或友人的深深祝福，也是自己对明天的期待……

请从下面三个题目中任选一个，写一篇不少于600字的作文。

题目一：《嘿，少年》

题目二：《别开生面》

题目三：《你好，明天》

写作提示：①除诗歌外文体不限；②避开真实的人名、地名、校名；③书写规范，卷面整洁。

参考答案

1. 答案：(1) 高峰入云；
(2) 造化钟神秀；阴阳割昏晓；
(3) 九万里风鹏正举；蓬舟吹取三山去；
(4) 行舟绿水前；
(5) 不畏浮云遮望眼；自缘身在最高层；
(6) 天下英雄谁敌手；生子当如孙仲谋；

解析：本题考查名句名篇默写。默写题作答时，一是要透彻理解诗文的内容；二是要认真审题，找出符合题意的诗文句子，三是答题内容要准确，做到不添字、不漏字、不写错字。注意本题中的易错字：割、鹏、蓬、畏、浮、遮、缘。

2. 答案：示例1：我从“欲渡黄河冰塞川，将登太行雪满山”读出了诗人因仕途的艰难而无限悲慨、惆怅之情。

示例2：我从“闲来垂钓碧溪上，忽复乘舟梦日边”读出了诗人渴望得到赏识重用、一展宏才、有所作为的愿望。

示例3：我从“长风破浪会有时，直挂云帆济沧海”读出了诗人的乐观、自信和对理想的执着追求。

解析：本题考查诗句鉴赏。

要求从《行路难》（其一）中任选一句，说说其中蕴含的情感。结合诗句内容，言之有理即可。

前两句写奢华的宴会场面，三四句用四个连续的动词写出诗人内心的苦闷抑郁，感情的激荡变化。五六句紧承“心茫然”，正面写“行路难”。诗人用“冰塞川”“雪满山”象征人生道路上的艰难险阻，具有比兴的意味。一个怀有伟大政治抱负的人物，在受诏入京、有幸接近皇帝的时候，皇帝却不能任用，被“赐金还山”，变相撵出了长安，这不正像遇到冰塞黄河、雪拥太行吗？

“闲来垂钓碧溪上，忽复乘舟梦日边。”诗人在心境茫然之中，忽然想到两位开始在政治上并不顺利，而最后终于大有作为的人物：一位是姜尚，八十岁在磻溪钓鱼，得遇文王；一位是伊尹，在受汤聘前曾梦见自己乘舟绕日月而过。想到这两位历史人物的经历，又给诗人增加了信心。

以上内容仅为本文档的试下载部分，为可阅读页数的一半内容。如要下载或阅读全文，请访问：<https://d.book118.com/615232032044011231>