



洛陽職業技術學院

— LUO YANG POLYTECHNIC —



老年人辅助器具应用

# 创建老年人无障碍 建筑环境



主讲人：黄杨





# 目录

content

1

什么是无障碍环境

2

创建老年人无障碍居家建筑

3

创建老年人无障碍公共建筑

4

无障碍环境的评定

# 学习目标



## LEARNING OBJECTIVES



- 一 能够识别老年人居家和公共建筑环境存在的障碍。
- 二 能够利用现有的辅助器具改造、创建无障碍的老年人居家和公共建筑环境。
- 三 掌握辅助器具与无障碍环境的关系。
- 四 熟悉老年人居家和公共建筑环境无障碍改造的原则和要求。

01

# 什么是无障碍环境

What is barrier free environment





《国际功能、残疾和健康分类》ICF指出“环境因素构成了人们生活和指导人们生活的物质、社会和态度环境”。



## 物质环境

### 自然环境

指未经过人的加工改造而天然存在的环境

### 人工环境

指在自然环境的基础上经过人的改造加工所形成的环境





## 无障碍环境

是相对环境有障碍而言，指某个事物对某人是可进入、可接近、易获得的，每个人都可以获得使用这个物件或参与这件事情的机会。

» 广义的无障碍环境，就是指9个人造环境无障碍。

» 狭义的无障碍环境，是指与残疾人等社会成员日常生活相关的道路、建筑、公共交通、信息交流和获得社区服务无障碍。

如城市道路应满足残疾人安全的通行和使用；建筑物的出入口、房间、楼梯、地面、电梯、扶手厕所、柜台等设施，可供残疾人方便到达并便于使用；而盲文、手语、交通路口设置声音提示、图文或电子“交流板”等辅助器具的使用，使视力和听力语言残疾人的交流沟通无障碍。



我们在本章节主要讲居家环境和公共环境改造两方面。





## 创建无障碍建筑环境 >>>>

**实质**就是用辅助器具来帮助功能障碍者克服自身损伤和环境带来的障碍，充分发挥其潜能，以便更好地进行活动和参与。

- 功能障碍的出现和环境息息相关，老年人由于器官老化，在听觉、视觉、言语、肢体等各方面都存在一定问题，导致他们在正常的环境里也遇到障碍，他们只能通过用各种辅助器具改造环境来克服这些困难，从而发挥其残留的潜能。





## 无障碍环境的必要性



- ① 功能障碍者融入社会的需要
- ② 功能障碍者就学、就业及提高生活质量的需要
- ③ 功能障碍者发挥潜能做贡献的需要
- ④ 健全人也受益

所以，建立无障碍环境是全社会的责任，也是现代文明社会的标志。



## 无障碍环境改造的目的

**无障碍环境改造**是对影响残疾人回归社会的环境进行适当调整与改造，通过环境补偿的方式，使环境适应残疾人的实际能力，提升残疾人的活动表现和参与能力。

## 无障碍环境改造的目的在于：

- 1 补偿或替代因残疾带来的能力限制或障碍，增强参与能力。
- 2 提高参与工作、学习、休闲及社交的机会和信心。
- 3 增强功能的独立性、便利性和舒适性。
- 4 增强移动能力、降低能量消耗，安全、有效率地完成活动。
- 5 增进照顾者的方便性及安全性。
- 6 预防残疾人受到伤害或发生意外。

无障碍环境改造后，环境对残疾人的要求应低于残疾人拥有的技巧和能力水平，以保证残疾人对自己的活动表现感到舒适和满意，增强参与活动的自信。



## 无障碍环境改造五大原则

FIVE PRINCIPLES OF BARRIER FREE ENVIRONMENT TRANSFORMATION



- 1 个人需求原则
- 2 康复目标原则
- 3 障碍类型原则
- 4 适用适配原则
- 5 综合考虑原则



## (1) 个人需求原则



- 就是首先考虑老年人、残疾人的需求，根据个人需求，确定最希望改造的环境优先。
- 由于个体差异，面对9类人造环境，并不完全都有障碍，都要改造。
- 当有多个环境需要改造时，一定要根据残疾者本人的需求来排列顺序，如有人是生活环境，而有人是居家环境。



## (2) 康复目标原则

- 就是要根据康复目标，合理安排环境改造。
- 不同年龄段残疾人的康复目标是不同的，则需要改造的环境也不同。
- **0~6周岁**的康复目标是正常生长发育，则对脑瘫、脊髓灰质炎后遗症等患儿来说，要早期干预和改造生活环境及行动环境，使其尽可能发育正常。
- **6~16周岁**的康复目标是就学，则要重点改造教育环境，使其能够受到教育，最好是随班就读。
- **16~60周岁**的康复目标是就业，则要重点改造就业环境，使其能够得到职业。
- **> 60周岁**的老年残疾人和各年龄段的重度残疾人来说，康复目标是生活自理，则需重点改造生活环境。



## (3) 障碍类型原则



- **障碍类型原则**就是根据障碍类型和潜能有的放矢地改造环境。
- 对于视力残疾人、言语残疾人和听力残疾人来说，要改造交流环境，包括改造教育环境和就业环境中的交流障碍。
- 而对肢体残疾人要改造的环境很多，需要排序和选择，才能合理使用资源。



## (4) 适用适配原则



- 就是根据实际情况选择适用的且适配的辅助器具来改造环境。
- 改造环境的实质是用辅助技术来克服障碍，即选用合适的辅助器具以及适配服务来帮助老年人、残疾人。
- 对老年人来讲，并不是选用的辅助器具价格越贵越好，质量越高越好，而是要适用。
- 此外，一定要适配。如配眼镜。



## (5) 综合考虑原则



- **就是要综合考虑兼顾各类残疾。**
- 环境改造一定要综合考虑，是系统工程，不能因为解决了一个群体的障碍而对其他群体造成不便。





02

# 创建老年人无障碍 居家建筑

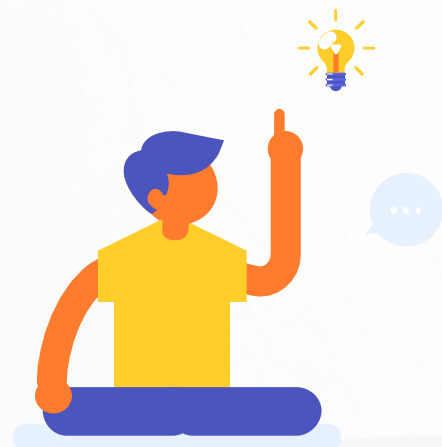
Create barrier free home buildings for the elderly





- ▶ 在进行居家无障碍环境改造时，主要考虑老年人本身的功能、经济状况和环境空间等，并把握可及性、安全性、舒适度、提升独立生活功能、与避免继发伤害等原则来综合考虑。

实施居家环境改造时，以调整个案生活方式为优先考虑；其次为移动家具制造顺畅的空间或通路；再次为辅助器具的协助；最后才是建筑的改造，由于建筑改造涉及土建、防水层、承重墙等，故要慎重。



实施老年居家建筑无障碍改造时，

可参照2012年发布的国家标准 GB 50763—2012《无障碍设计规范》以及2001年发布的行业标准《城市道路和建筑物无障碍设计规范》。



## 无障碍环境评定的内容

- 无障碍环境评估包括室内环境和室外环境的评估，侧重对残疾人日常生活环境中的**建筑物空间格局、物件摆放、完成功能活动需要使用到的工具或辅助器具**等进行评估。
- 主要考虑人与物理环境相互影响的因素，如可出入性、安全性以及杂乱程度等。

### 室内环境评估内容

评估目标	重点内容
居住环境	房屋类型,门口的可进出性, 门及门把手式样、门槛、室内地面、通道、室内楼梯/斜坡、扶手、光线/夜间照明、电线/开关/插座、家具摆放等
行走	轮椅/助行器、椅/床转移、体位调整等
厨房	煤气炉/电炉, 橱柜、操作台、水龙头、刀具/剪刀的存放使用、食物供给/储存、垃圾存放/处置等
浴室和厕所	锁门/开门、门及门把手式样、洗手盆、座椅/坐厕设施、如厕的方式与转移、厕所的扶手/安全栏、热水器、洗澡的方法与转移、洗澡的扶手、防滑的辅助用具等
家务	整理衣物、整理床铺、端茶水/饭菜、准备饭菜、做饭、室内清洁、清洗衣物、购物等
自我照顾	穿衣/脱衣、二便的处理、头发护理、指甲护理等
个人卫生	口腔卫生、剃须, 化妆、女性卫生等
休闲	安全性/工具/方法等



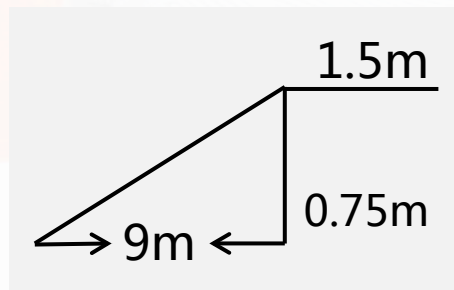
## 一 住宅门口无障碍

### 1 门前

- ① 门前要有不小于 **1.50mX1.50m** 的轮椅活动面积。
- ② 门前有台阶时，要建可移动或固定坡道，坡道的规范见表
- ③ 标准坡度是 **1/12**，最多**9m**长，接着是**1.5m**长的休息平台，然后才能再接坡道。

### 坡道坡度与高度的最大容许值

坡度（高/长）	1/20	1/16	1/12	1/10	1/8
最大高度/m	1.20	0.90	0.75	0.60	0.30
水平长度/m	24.00	14.40	9.00	6.00	2.40





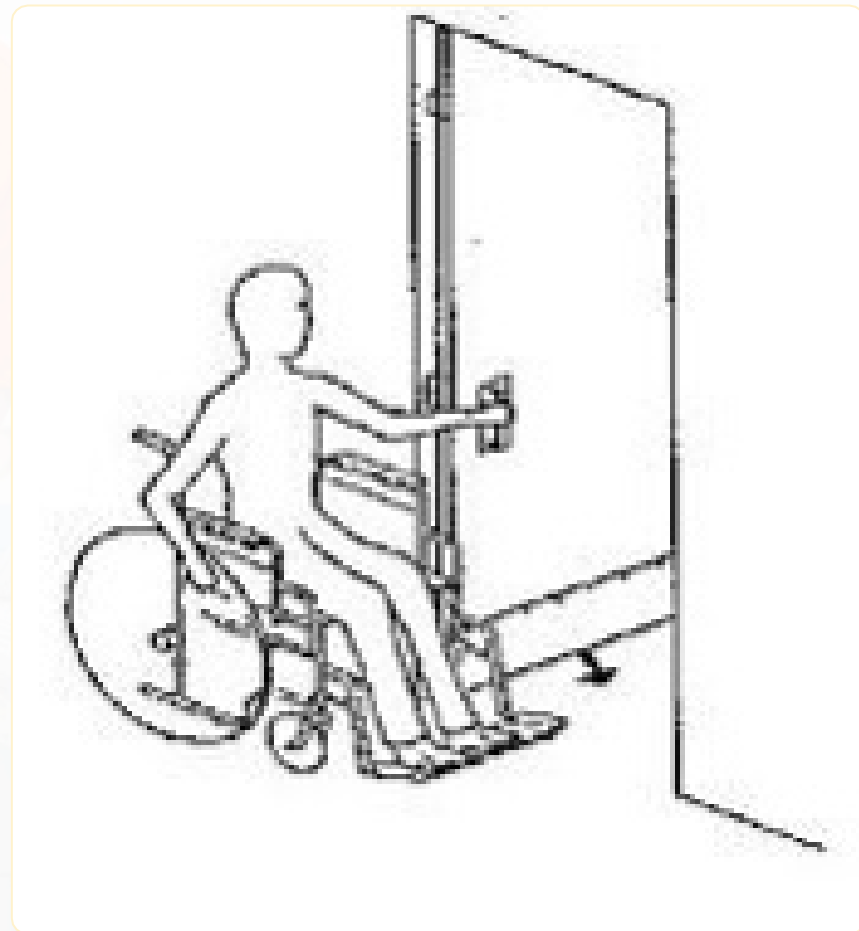
## 一 住宅门口无障碍

### 2 门

- ① 最好是自动门，也可采用推拉门、折叠门或平开门，则需要水平门把手。
- ② 自动门宽度为**1.00m**，其他门宽度不小于**0.80m**。
- ③ 在门扇的下方应安装高**0.35m**的护门板。

门的净宽

类别	净宽/m
自动门	≥1.00
推拉门、折叠门	≥0.80
平开门	≥0.80
弹簧门	≥0.80





## 一 住宅门口无障碍

### 3 门槛

- ① 对于四肢瘫用手动轮椅者，不能有门槛。
- ② 对其他的轮椅用户，可有一点门槛，但高度不应大于 **1.5cm**，否则要修坡道。



以上内容仅为本文档的试下载部分，为可阅读页数的一半内容。如要下载或阅读全文，请访问：  
<https://d.book118.com/616112151035010233>